



特集

未来へつなぐ  
島根の農業

みーつけた  
しまねのファーマーズ  
Shimane farmers  
松本 頼明さん  
[出雲地区本部]



SNSで  
旬な情報を  
投稿して  
います



節電のため、  
ウォームビズ  
(私服勤務)を  
実施しております



## 養護学校の教員時代に抱いた思い

出雲市の就労継続支援事業所「ワークステーショントーチ」で、障がい者の方と共に行っていたけ栽培する松本さん。高校時代はカヌー部に所属し国体出場を経験。日本体

育大学へ進学し教員免許を取得した後、島根県内の中学校、高校で教員として働いていました。松江市と出雲市の養護学校で勤務した経験から、障がいがあっても働ける道を拓きたい」と福祉事業所へ転職。安定した作業収入のため、事業所が主体となつてできる仕事はないだろうかと考えていた松本

まつもと  
**松本**  
よしあき  
**頼明**さん(41才)

今月は出雲地区本部。出雲市荒茅町にある就労継続支援事業所で、障がいのある方たちといたけ栽培に取り組んでいる松本頼明さんにお話を伺いました。

さんは、元々父親がしていて興味を持っていた「しいたけ栽培」に注目。しいたけは軽量で作業も単純、農業も使用しないため、障がい者の方にとって扱いやすい作物であったことから、事業所でも栽培ができること確信。JAにも相談し、最初は受託

していた内職の作業と並行しながら、しいたけ栽培をスタートさせました。現在はハウス3棟、年間約40,000菌床を栽培しています。



## しいたけ栽培に特化した就労支援事業所を開設

事業を進める中で手応えを感じた松本さんは、「もっと、しいたけ栽培を中心に行う福祉事業所を



作ってみたい」と思い、同僚の金崎幹徳さんと共に新しい事業所を設立することに。福祉事業所立ち上げの準備をするかたわら、栽培用のハウスや、利用者が使う作業所、休憩室、相談室を兼ねた建物の整備、そして、まずは2人で栽培を開始し、約1年間の準備期間を経て2021年4月に新しい就労支援事業所「ワークステーショントーチ」を誕生させました。

就労継続支援B型事業所の就労時間は1日4時間が平均的で、作業単価も低いのが現状です。そんな中、トーチでは「ほとんど働いて、その分しっかりと工賃を支払う」という理念をもとに、「もっと働きたい」という利用者の希望に合った働き方を提案。利用者の作業は主に、収穫・軸切り・計量・袋詰めその他に、



職員の皆さんと談笑する松本さん(左)

菌床をひっくり返す作業や、菌床を入れ替える作業など、単純ですが根気が必要となる作業が多くあります。「利用者の方がやる気を持っていて、この仕事に合う根気や体力さえあれば続けられますし、工賃のアップにも繋がっていきます」と松本さん。さらに、この先一般企業へ就職できる人材を育てることを目標に、日々利用者のモチベーションアップに寄り添っています。



現在、利用者の皆さんの休憩所、キッチン、相談室を兼ねた建物を改修中！空き時間に職員が自らDIYをしています

## 利用者の方が働きやすいように

「うちは農家ではなく、あくまでも福祉施設」と語る松本さん。トーチでは経費をかけてでも仕事を作り出すことを心掛けています。また、普通であればいたけに合わせたハウスの温度を設定しま



収穫したしいたけを丁寧に詰めていきます

すが、ここでは、利用者の方が心地良く作業できる温度に設定。「働く方を優先に環境を整えていくと、長く仕事を続けてもらえます。そして、利用者の方がそれぞれ得意なことを積み上げていき、みんなの頑張る力がひとつになった時は、他の農家の皆さんに負けなくらいの生産量に達します」と胸を張る松本さん。農家とは違った視点からの農業に邁進し続けています。

## 趣味だけではないカヌーでの挑戦

松本さんの趣味は何と言ってもカヌー。小学生や高校生のカヌークラブで指導したり、県立出雲農林高等学校の外部指導員としても活躍。技術指導はもちろん、艇の修理等も行なっています。2027年に関西で開かれる世界大会に出場するのが目標と意気込む一方、時々、休憩時間に近くの川で漕ぐこともあり、松本さんにとってカヌーは「本気で打ち込む競技」でありながら、「自分をリフレッシュさせる存在」としての大切な役割も果たしています。



カヌーをする松本さん

## 出雲のしいたけ栽培を支える 仕組みづくりにも参加

しいたけ栽培を始めてから今年で10年。「やればやるほど難しくなる」と笑いながら話す松本さんは、今年から、新たな品種にチャレンジしています。品種が違えば、また違う栽培方法の模索が始まります。しいたけの芽は菌床をひっくり返したり、水をかけたりなど様々な刺激を受けることで出てきますが、品種によってどの程度の刺激が適しているか、季節によっても温度や湿度の管理が異なるため、菌床を良い状態に保つのは難しいそう。

困った時には、所属するJASしまね出雲しいたけ部会の先輩にアドバイスをもらうことも。先輩のやり方を吸収しながら、経験を積み、出雲しいたけの発展に向けた仕組みづくりにも参加したいと考えています。近年、若い生産者が増加している中、誰もが継続して生産を行うことができるように環境を整え、次世代を担う生産者になるために松本さんの挑戦はまだ続きます。

## 菌床しいたけ

松本さんが所属するJASしまね出雲しいたけ部会では、「神々の国 出雲しいたけ」のブランド名でしいたけを販売。肉厚でジューシー！軸までおいしいのが特徴です😊  
松本さんおすすめの食べ方は「しいたけの唐揚げ」🌟

この機会にぜひ購入し、お試しください♪



# 島根の農業



る自然災害…など厳しい環境の中でも、島根の農業を未来へ  
組む皆さんをご紹介します。

安来市赤江町でイチゴを栽培する池田佳奈さん（40）。カフェ「莓やkiritō」の経営に加え、さまざまなワークショップを開くなど地域の交流活動も精力的に展開しています。

関西出身の池田さんは、大阪で島根県の食材を使った料理を提供する居酒屋を経営していました。旦那さんの故郷である同市の知人からイチゴ栽培を誘われたことや、同市に勧められた古民家に畑がついていたのがきっかけで2018年4月に1ターン。イチゴの研修を2年間受け、2020年4月にカフェをオープンしました。自ら栽培したイチゴや地元の農産物を使ったスイーツ、ランチを提供し、「自分の作物が口に入るところまで見届けられる点にやりがいを感じる」と話します。

池田さんは「もっと農業に興味を持ってもらえるような活動がしたい。イチゴだけではなく、いろいろな作物をカフェに取り入れてみたい」と笑顔を見せました。

## やすぎ地区本部 池田佳奈さん

イチゴを使った  
スイーツを作る  
池田さん



## 隠岐地区本部

### JAしまね隠岐女性部



家畜市場で提供する  
隠岐地域の食材を取り入れた  
お弁当を作る部員ら

「みんなで楽しく・やる気！」を合言葉に、一致団結し活動するJAしまね隠岐女性部。部員6人と少数精鋭ながらさまざまな活動に取り組んでいます。

昨年から、年に3回行われる家畜市場で、購買者や関係者へ地元の食材を取り入れたオリジナル弁当の提供を開始。部員が育てた野菜を使った煮しめやかきあげ、隠岐地域で取れたのりを使ったおにぎりなどを用意し、来場者からは「おいしい！」と好評を得ています。

また、2年ぶりの開催となった隠岐の島町いきいき祭りでは、餅つきの実演や、平餅とぜんざいを販売し、あっという間に完売しました。

その他にも「ツバキだんご」や「ひきもち」、「家の光」記事を活用したマスクケース作りなども実施。コロナ禍で思うように活動ができないこともありますが、今後は部員数を増やし、さらなる活動の活性化に向け、取り組みを続けていきます。

JAしまね出雲地区本部の生活購買店舗「ラピタ」全8店舗のJAラピタ農産物直売コーナーで、地元農産物や加工品を販売するJAしまねラピタ農産物直売会。「安全・安心・新鮮」をモットーに、現在614人の会員が所属しています。

自ら作った新鮮で良質な農産物を提供し、地域の活性化と消費者との交流の場作りを目指すとともに、会員の農業生産意欲の高揚と技術の向上を目的に設立。会員は年齢層も幅広く、農業経験もさまざま。初心者から中級者向けの栽培講習会や各生産部会の講習会は、農業のスキルアップができると人気です。

販売する値段は市況などから自分で判断し設定。その日に何がどれだけ売れたかはメールで確認できます。売り場に残ったものは翌日に引き取るシステムで、常に売り場に新鮮な農産物が並び消費者から評判を得ています。

石富雄二会長は「年々、会員数と販売額ともに増えている。今後もラピタと二人三脚で成長し、発展していきたい」と話しました。

## 出雲地区本部

### JAしまね ラピタ農産物直売会



多くの人で賑わう  
直売コーナー

# 未来へつなぐ



今月号は、1月号に引き続き、生産資材の価格高騰、多発すつなぐため、地元の食材を使って「地産地消」の活動に取り

## 斐川地区本部

### J Aしまね斐川地区本部



そば打ちに挑戦する参加者ら

ソバの栽培から収穫、そば打ちまでを体験する「食育そば作り」を開く」Aしまね斐川地区本部。食育活動の一環で毎年開催しています。

地元講師の指導のもと、8月には溝を掘ってソバの種をまき、白い花が咲き始める9月中旬頃にはソバの根本を覆う土寄せ作業を実施。種まきから65日を過ぎる10月下旬に鎌で刈り取って収穫し、約20日間はでにかけ自然乾燥させ、11月中旬には脱穀機と唐箕での風選作業による脱穀を体験し、最後にそば打ちに挑戦します。

今年度は2.5㍓のほ場で8人が体験し、昨年12月下旬には最終回の「そば打ち体験」を迎えました。約6.5㍓のそば粉に中力粉を加え「二八そば」を作った参加者らは「いつもは店で何げなく食べているが、自分たちで栽培してみて生産者の苦労もわかった」「自分たちで作ったそばだからさらにおいしい」と感想を話しました。

浜田市上府町で米やキャベツ、大豆、アスパラガスを栽培する上府農事組合法人の代表を務める中田善喜さん。タイカレーを提供する喫茶店「サバーイ・サバーイ」も経営しています。

地域の活動に積極的に参加しており、農村文化の伝承を通じた農村コミュニティ強化を目的に、地域のメンバーと同町の児童を対象に田植えや稲刈り、しめ縄づくりや餅つきを体験するイベント「ひよっこり田んぼ」を開いています。同イベントは、町内会長を務めていた中田さんが、関西から移住してきた家族のために仲間作りとして企画。10年以上続き、当時参加した地域の子どものも今は成人となりました。

J Aしまねいわみ中央地区本部が管内の児童を対象に開く食農教育イベント「ふれあい農業体験塾」で使う田んぼの管理を同法人として協力しています。中田さんは「米作りと地域の暮らしの伝承を今後も続けていきたい」と笑顔で話しました。

## いわみ中央地区本部

### 上府農事組合法人代表 中田善喜さん



「ひよっこり田んぼ」で田植えを体験する参加者ら

## 西いわみ地区本部

### 松本貴之さん



12月出荷のトウモロコシを収穫する松本さん

今年で就農21年目を迎える、益田市飯田町のメロン農家3代目の松本貴之さん（43）。意欲的に地元のAコープを中心とする産直市への出荷や学校給食へ食材を提供しています。

出荷時のこだわりは「見た目」。外観が良いと手に取ってもらいやすく、品質や味が良ければ次は名前でも買ってもらえるようになるといいます。産直市の売り場では消費者と積極的に交流し、Aコープを利用する地元の料理店主から農産物の納入を頼まれることもあるそうです。

また、「美味（おい）しまね認証」をメロン、ハウレンソウの他5品目での取得を目指すなど、安全性と品質確保に妥協を許しません。「できることは何でもやってみる」精神で、12月出荷のトウモロコシ栽培にも挑戦。松本さんは「農業に100%はない。可能性があるならさまざまなことを試したい」と話し、チャレンジ精神と遊び心で産直市の可能性を今日も探っています。



現場の声を  
もっと思い聞きたい

# 組合長が行く!



今月の  
訪問先

JAしまねいわみ中央地区本部管内  
●しろやま営農共同利用組合  
●太田靖男さん



JAしまねの石川寿樹組合長ら本店常勤理事は、JA自己改革の一環として、地域の担い手・大型農業法人・集落営農組織等を訪問し、今後のJA運営に反映させるため各所で組合員の皆さまの貴重なご意見・ご要望を伺っています。



今回は、しろやま営農共同利用組合と太田靖男さんを石川寿樹組合長ら本店常勤理事が訪問し、現場の「生の声」を伺いました。

しろやま営農共同利用組合は、昭和58年の豪雨災害からの復興を目指し昭和61年に設立。20人の会員で構成され、現在はコシヒカリときぬむすめを栽培しています。設立当初から「自分の田は自分で守る」という精神のもと、構成員が協力しながら取り組んでいます。玉田一組合長ら5人とは、組織の概要や鳥獣被害、米価の下落、それに伴う補助事業などについて意見を交わしました。また、「10年後にはもう米を栽培していないと言っている人もいる」と話し、経営の安定や後継者確保に向けた課題や要望についても話されました。



しろやま営農共同利用組合の玉田組合長（前列右から2人目）と石川組合長（前列中央）ら



しろやま営農共同利用組合（右側）の皆さんと活発に意見を交わす石川組合長ら



しろやま営農共同利用組合の玉田組合長

太田靖男さんは、田橋町でコシヒカリとつや姫、西条柿を栽培しています。栽培だけでなく、多面的機能支払交付金を活用した田橋地区の農道舗装や水路の修繕などの取り組みの中心者でもあり、様々なことに積極的に取り組んでおられます。太田さんとは、令和4年産の西条柿の生育状況や、取り組んでいる加工事業、肥料の高騰などについて活発に意見を交わしました。また、現在行っている西条柿のジョイント栽培についても触れ、樹高が低い事により、収穫が格段にしやすいことや、作業効率が上がったことなどを説明いただきました。太田さんは「なんとか田橋地区を元気にするため、できることをやろう」と思い取り組んでいる」と力強く話されました。



西条柿のほ場で太田さん（右）と石川組合長（右から3人目）ら



太田さん（右）と意見を交わす石川組合長（左）ら

## ★組合長から一言★



最初に訪問したのは、三隅町河内の「しろやま営農共同利用組合」。昭和58年の豪雨災害により、水田や農業機械をほとんど流失。被災直後は再建意欲が皆無の状態にあったが、激甚災害の指定を受けて復興意欲が芽生え、昭和61年に組合を設立した後、水田の改良復旧に取り組みされた。玉田一組合長によると、「自分の田は自分で守る」を合言葉に、構成員に対する出夫日当はいっさい支払っていないとのことであった。次に、西条柿生産組合の太田靖男さんを訪問した。特に印象にのこったのは、柿のジョイント栽培。柿の木を横に這わせて栽培するやり方で、一本仕立てと比べ、作業が楽とのことであった。

組合長より一言  
水害の復興の田や  
稽伸ぶ

## topics 1 島根県との合同開催！ 営農指導員育成研修“ニューフェイス”研修を実施



J Aしまねは、島根県と合同で営農指導員の育成研修会「ニューフェイス研修」を実施しました。5月から11月までの間に全4回実施し、J Aと県から参加した17人が座学や実技を通して営農指導員として必要な基礎知識や専門知識について学びました。

第4回目の研修では、土壌肥料や植物栄養、土壌断面の調査方法などについて実技を交えながら学習。県農業技術センター資源環境研究部土壌環境科の朝木隆行専門研究員が、生育阻害につながる要因を把握するために重要となる「土壌断面調査法」について説明されました。なぜ土壌調査が必要なのか、調査に用いる器具、表土・土性・硬さなどの各調査によって分かる土壌特性などを分かりやすく解説。朝木さんは「土壌診断というと化学性の分析と思われがちだが、1番大切なのは最初に行う生産者への聞き取り調査。いつから生育に問題がおきたかなど、しっかりと聞くことが大切」と話しました。



朝木さん（右手前）から  
検土杖の使い方を聞く参加者

その後、参加者は実際に土壌調査に挑戦。掘り方のコツや記録の仕方、気をつける点や応用方法など実際に試しながら確認しました。

## topics 2 J A青年の主張全国大会へ出場！ 島根おおち青年連盟の寺本さん



11月に高知県で「中国・四国地区J A青年大会」が開催され、島根県代表として「J A青年の主張」に出場した、島根おおち青年連盟の寺本直人さんが見事、最優秀賞を受賞されました。島根県の受賞は3年連続の快挙となります。

寺本さんは「僕にとって農業とは？」と題し、職場体験にきた高校生からのお礼の手紙をきっかけに、気持ちの変化が生まれたことを発表。農業の魅力や可能性を改めて感じ、これから関わる人たちの役に立ちたいと強く思った経験を発表されました。



中国・四国地区J A青年大会で  
堂々と発表する寺本さん



最優秀賞の受賞を喜ぶ寺本さん（左から2人目）と  
島根おおち青年連盟の盟友ら

寺本さんは、2月21日に千葉県で開催される令和4年度J A青年の主張全国大会に中国・四国地区ブロック代表として出場されます。

SDGsとは、国連が決めた「持続可能な開発目標（Sustainable Development Goals）」から、一文字ずつ取った略称です。17の目標をマークで示しています。

### 今後の対応例について

令和5年10月1日から始まるインボイス制度について、今後それぞれがとるべき対応例を以下の通りお示します。

本則課税 の事業者		<ul style="list-style-type: none"> <li>・仕入先が<b>適格請求書発行事業者であるか</b>留意する。</li> <li>・取引相手から貰った適格請求書をきちんと<b>保存</b>する。</li> <li>・適格請求書発行事業者となるための<b>登録申請</b>を行う。</li> </ul>	<ul style="list-style-type: none"> <li>自分が「仕入税額控除」を行うため</li> <li>取引相手から求められた時のため</li> </ul>
簡易課税 の事業者		<ul style="list-style-type: none"> <li>・適格請求書発行事業者となるための<b>登録申請</b>を行う。</li> </ul>	<ul style="list-style-type: none"> <li>取引相手から求められた時のため</li> </ul>
免 税 事 業 者		<ul style="list-style-type: none"> <li>・<b>適格請求書発行事業者（課税事業者）になるか否かを慎重に検討</b>する。※課税事業者になると、<b>消費税の申告が必要</b>となります。</li> </ul>	<ul style="list-style-type: none"> <li>自分の取引相手は適格請求書を必要とする事業者なのか？</li> </ul>

※インボイス制度開始と同時に「適格請求発行事業者」となり、インボイスの発行ができるようになるためには、原則として**令和5年3月31日までの間に申請を行う必要**があります。すでに課税事業者の方も「適格請求発行事業者」となるためには、登録申請が必要です。



想いをひとつに✿ しまねの女性部!

## 斐川女性部

まもろう✿

(食を・農業を・地域を・自分や周りの健康を)

J Aしまね斐川女性部では毎年、地元の小学校へ出前授業として、「豆腐作り」の講師に出向いています。児童たちが育てた大豆を使って豆腐を作ります。最後に型枠を外し、しき布を取って出来上がった豆腐を見て歓声があがると、私達も嬉しくなります。豆腐が嫌いな子も自分たちが作ったものは「おいしい!」としてくれます。

また、女性部が管理する「よい食農園」で、保育園児とサツマイモの定植と収穫を一緒にし、農業の楽しさと食の安全を伝えています。コロナ禍の中でもこの二つの活動は継続しており、今後も地元根付いた食農教育活動や、地域にかかわる活動を行っていききたいと思います。

令和4年度は、J A女性組織3か年計画「J A女性 想いをひとつに かなえよう✿」の実践初年度です。

つなからう✿

まもろう✿

かかわらう✿

の3つの具体的目標を掲げ活動します。



一所懸命青年連盟

## J Aしまね斐川青年連盟

JA YOUTH

いつか さとし  
飯塚 聡さん



地産地消に取り組み、  
農業を通して、  
地域に  
貢献していきたい

J Aしまね斐川青年連盟（以下、農青連）の飯塚聡さん（47）は、地元斐川町で就農して8年目になります。

ももとは県外で生活雑貨の卸しをして働いていた飯塚さん。小さいころから農業に興味があり、40歳を節目に地元へUターンし、就農しました。

経営の中心であるハウスを活用した青ねぎの周年栽培は、J Aの担当からの勧めで取り組みを始め、当初町内のリースハウスに空きが出たことも後押しになりました。ハウス2棟から始めた経営も現在、ハウス23棟、67aの面積で年間3作を目標に取り組んでいます。「季節毎に気候が変わるので周年栽培の難しさもあるが、やりがいがある」と笑顔で話します。

農青連には昨年から加入。「同世代の仲間との横のつながりができたことは自分にとってプラス。盟友から良い刺激をもらいながら質の高い青ねぎを栽培していきたい」と今後の意気込みを語りました。





あなたもチャレンジ!  
家庭菜園

# シソ

園芸研究家 成松 次郎

※関東南部以西の平たん地を基準に記事を作成しています。

## さまざまな用途を楽しむ

青シソの若葉は大葉と呼ばれ薬味や精進揚げに、赤シソの葉は梅漬けに利用されます。シソの発芽適温は20～25度、生育適温は20～23度で、低温には弱いが高温には強い野菜です。また、シソは短日性（昼の時間が夜の時間より短い季節）に花を付ける性質があり、9月ごろから穂が出てきます。シソは生育に応じて収穫方法が変わり、子葉、若葉、花穂、未熟果はそれぞれ芽シソ、大葉、穂シソ、実シソと呼んでいます。これを、シソの七変化といいます。

### 栽培時期

中間地では4、5月が種まきの適期で、収穫期は6～10月です。

### 品種

大葉の品種は、葉色が鮮緑色で広卵形をして大きく、葉縁の欠刻が深く、葉面に細かい縮みがある「青しそ」「青ちりめん」があります。赤シソの葉取り用は「赤ちりめん」など葉色が赤紫色で葉形の大きい品種を用います。

### 苗作り

直径7・5～9cmの小型ポリポットに4、5粒の種をまきます。セルトレーでは72穴のトレーを使い、2、3粒まきます（図1）。発芽後2回に分けて間引き、1回目は本葉が開く頃に、成長の遅れた株、密になっている所の株を抜き取ります。2回目は本葉3枚の頃に1本にします。

### 栽培カレンダー

月	3	4	5	6	7	8	9	10	11
冷涼地			●	▲	▲	▲	▲	▲	▲
中間地		●	▲	▲	▲	▲	▲	▲	▲
暖地	●	▲	▲	▲	▲	▲	▲	▲	▲

●種まき    - - - 苗作り    ▲植え付け    ▲生育    ■収穫

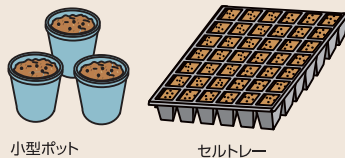
### 畑の準備

幅70～80cm幅のベッド（栽培床）で栽培する場合には、事前に1平方m当たり苦土石灰150gを菜園全体に散布して耕しておきます。その後、堆肥2kgと化成肥料（NPK各成分10%）200gを施します（図2）。

### 植え付け・追肥

本葉5、6枚になったら、条間40cm、株間30cmに植え付けます（図3）。その後2週間おきに1平方m当たり30g程度の化成肥料を条間にまき、根元に軽く土寄せします。

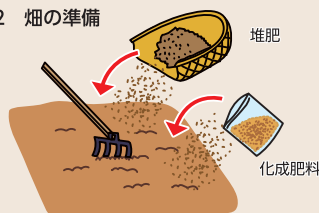
図1 苗作り



小型ポット

セルトレー

図2 畑の準備



堆肥

化成肥料

### 病害虫の防除

病気はほとんどありませんが、害虫ではハダニ、ハスモンヨトウなどがあり、アファーム乳剤などの登録農薬で防除をします。

### 収穫

葉が10枚以上になってから、下の方の葉の付け根からもぎ取るように摘み取ります。収穫するとしおれが早いので、水に挿しておきましょう。穂シソの収穫期は先端の花穂が5、6輪開花している頃に穂先から15～20cmで切り取ります（図4）。赤シソは紫、青シソには白い花が付きます。

図3 植え付け

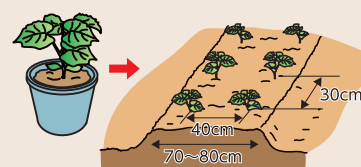


図4 収穫



大葉

穂シソ

開花中  
結実中

10枚以上

JAしまね限定  
特別企画!

開いて!読んで!応募して!

正解発表



『家の光』12月号クイズキャンペーン

全問正解の応募者の中から、抽選で30名様に2,000円分の農協全国商品券を進呈!

Q1 12月号でおせちを勧めてくれる人はだれ?

(ヒントは『家の光』12月号38ページ)

正解は...②大原千鶴さん

Q2 入浴するときの追いだきをやめると年間どれくらい節約になる?

(ヒントは「別冊付録 家の光家計簿」221ページ)

正解は...③約6,190円

Q3 年金は遅くもらえばもうほどこ得?

(ヒントは「別冊付録 お金ガイド」19ページ)

正解は...②お得になるとは限らない

たくさんのご応募ありがとうございました😊

当選者の発表は商品券の発送をもってかえさせていただきます。令和5年3月発送予定!

※キャンペーン応募は令和5年1月31日(火)で終了しています。



### 【協議事項】

- ①令和4年度補助事業の実施及び固定資産の取得について
- ②令和4年度農業振興支援事業 要領の改正について
- ③令和4年産島根米の追加金について
- ④信用事業方法書（為替取引）の一部改正について
- ⑤電子契約手数料の設定について
- ⑥職制規程の一部改正について
- ⑦石見銀山地区本部 旧大田市農林福祉会館の跡地売却について
- ⑧大口貸出について
- ⑨組合と理事との取引（契約）の承認について
- ⑩島根県常例検査書（隠岐地区本部）の回答について

# 水稻冬季座談会開催

島根おおち地区本部では11月28日から12月14日の間、管内69会場にて478名の水稻農家の皆様にご出席いただき、「水稻冬季座談会」を開催しました。座談会では、次のような令和5年産米の栽培説明と質疑応答がありました。

主な質問・要望事項および回答

## Q1 肥料価格の高騰について

**A1** 肥料価格高騰対策について、国と島根県より支援事業が実施されます。令和4年6月から令和5年5月に購入した肥料（令和4年の秋肥と令和5年の春肥として使用する肥料）が対象で、増加額の8.5割（国7割・県1.5割）を補填する事業です。申請時期につきましては今後、支店や事業所等にポスター等でお知らせいたします。又、各市町からも、これに関連した支援をいただいております。

## Q2 農薬価格の高騰について

**A2** 肥料価格ほどではありませんが、物流費や包装資材費等の高騰により農薬価格も高騰しております。JAしまねでは生産資材価格の低減を目的に県域統一品目を設定し、扱い量を増やすことで価格低減に努めてまいります。

## Q3 米価が安いので今後の作付けが不安

**A3** JAしまねでは、米の需給・価格の安定をはかり、米穀周年供給事業（保管料を国が負担）を活用するなど、令和5年10月末段階で未契約の持ち越し米を発生させないように、早期契約・販売または有利販売に徹底して取り組みます。また、島根おおち地区本部管内では「石見高原ハーブ米」を特別栽培米として振興し、取引業者に優先的に選んでもらえるよう販促活動を実施し有利販売に努めてまいります。

## Q4 JAでドローン防除をしてほしい

**A4** ドローンの安全な活用と普及拡大を目的に「島根おおち無人航空機安全推進協議会」を立ち上げております。今後はドローン所有者（会員）や行政・JAが参画した中で、ドローン防除の体制づくりについて検討してまいります。

## Q5 鳥獣害対策を指導してほしい

**A5** 令和5年2月の「しまねびより」より鳥獣害の対策について3回シリーズで掲載いたします。また、営農指導員・TACもしっかり勉強してまいりますので、お気軽にご相談ください。

## Q6 低コスト型の栽培をして出来はどうか

**A6** 肥料価格が高騰するなか、低コスト型の肥料設計を稲作ごよみで示しております。りん酸とカリの施用量を少なくした肥料で設計しておりますが、あくまでも短期的な取り組みであることと、土壌分析結果を参考にして施肥する必要があります。

## Q7 土壌分析はもうできないのか

**A7** 本年度、県西部農林水産振興センター県央事務所の協力を得て、令和4年12月20日を締め切りとして約400点の土壌分析を実施しました。肥料価格高騰対策事業の取り組み要件の1つに土壌分析がありますが、令和4年もしくは令和5年に取り組みればよいとあります。令和5年度中に再度無料土壌分析（1サンプルのみ）のご案内をいたします。また、有料にはなりますがJA全農に依頼することもできますので、ご希望があれば営農部（電話83-1623）へお問い合わせください。

## Q8 水稻品種「つきあかり」について

**A8** JAしまねでは水稻種子および水稻苗について令和6年産より「ハナエチゼン」から「つきあかり」に取り扱い品種が変更となります。「つきあかり」は、良食味米として位置付けられています。令和5年度に栽培講習会を開催しますので「ハナエチゼン」を栽培されている方や「つきあかり」に関心のある方はご出席ください。

## Q9 非ネオニコチノイド系殺虫剤の取扱について

**A9** JAしまねでは、非ネオニコチノイド系殺虫剤の農薬について試験を行いながらご提案をしております。稲作ごよみには、非ネオニコチノイド系殺虫剤であることを明記しております。

## Q10 稲こうじ病について

**A10** 「きぬむすめ」での発生が多く着色粒の原因にもなります。特に、前年に発生がみられた圃場では翌年も発生する可能性が高いため予防することが重要です。予防の時期等については6月の現地指導会等で説明しますのでご参加ください。また随時、営農指導員にご相談ください。

## Q11 JA育苗センターの水稻苗の播種量について

**A11** 一箱あたり催芽粉で約150g播種しております。健苗育苗のためにも稲作ごよみを参考にし、一箱あたり130g～150gで播種してください。

## Q12 美味しまね認証の取り組みについて（島根県版GAPの取り組み）

**A12** 石見高原ハーブ米「きぬむすめ」で美味しまね認証を取得しております。販売面でのメリットをだせるよう県と共にPR活動も実施しております。また、美味しまね認証、GAPの取り組みは、生産者が圃場・資材・機械等の管理や正しい栽培管理と生産工程を再度確認し、食品製造業者としてリスク管理する取り組みです。

## 法人向け営農座談会の開催

12月中旬  
〜  
2月

島根おちち地区本部では、管内の農業生産法人を対象とした営農座談会を開催しております。座談会ではTAC（地域農業の担い手に出向くJA担当者）が営農に関する課題を事前にお伺いし、その課題の解決に向けてJAの総合力を活かしたご提案をさせていただきます。

また、JA各事業へのご意見、ご要望も関係部署に繋ぎ、JAの円滑な事業運営と発展に努めてまいります。

法人営農座談会での提案した内容を一部ご紹介いたします。

課題：農作業中の事故防止対策と備えについて。

提案：農作業安全に関する啓発研修の実施と、「労災保険特別加入制度」のご案内、そして農業リスク診断からのJA共済のご提案をいたしました。

課題：地域農業における人手不足が喫緊の課題である。

提案：全国のJAグループの優良な取り組み事例を多く集め、今後の検討材料として提供してまいります。



## J A戦略型中核人材育成 研修成果を発表

1月  
11

JAしまねが次世代のリーダーとして業務に取り組く職員を育成することを目的に実施するJA戦略型中核人材育成研修が終了しました。

この研修は毎年5月から1月にかけて全6回（12日間）の講座が開催され、人間力、人間学、マーケティング、マネジメントなどを学びます。最終講座ではプレゼンテーション技術の向上と相互研鑽を目的に修了論文の発表会が催され、それぞれの研修成果を発表します。第11期となる今年度は島根県内のJAグループから16名が修了論文を発表し、島根おちち地区本部から参加した大和支店の森岡友昭課長が優秀賞ならびに特別賞（各地区本部参加者の投票で最も評価の高い論文）、研修生選抜賞（研修生の投票で最も評価の高い論文）をトリプル受賞しました。



支店  
だよ!

## 石見支店

### 新生活を迎える皆さまへ JAの自動車共済で万全な スタートを!

年齢層別の交通事故件数は、20代以下が最も多く、被害額も高額になっております。

そこで万一の事故に備えるためには、十分な保障が必要となります。

けれど「JAの自動車共済ってどんな保障内容なの?」「掛け金は高いの?」など、ご不明な点はございませんか。

そのような皆様は、ぜひ石見支店までお気軽にお問い合わせください。

担当者が親切・丁寧にご説明させていただきます。



石見支店：TEL.0855-95-1221

支店  
だよ!

## 羽須美支店

### 自動車共済テント村開催!

羽須美支店では自動車共済普及活動の一環として、テント村を開催しました。ご来店の皆様にご簡単なアンケートにお答えいただき、身近で安心な自動車共済のご案内をしました。

当日の天気は雪となりましたが、お越しいただいた皆様にごんざいをお配りし、大変喜んでいただきました。

このイベントは定期的開催しますので、ご来店の際はぜひお立ちください。



## お知らせ

令和5年3月1日(水)より羽須美・川本・邑智・大和・桜江の各支店は、信用共済の窓口業務を11:30~12:30まで休業いたします。(羽須美・大和は営農生活事業所を含みます)

また、全支店15時に窓口を閉めさせていただきます。

15時以降は全支店にインターホンを設置して対応いたします。

組合員・利用者の皆様にはご迷惑をおかけしますが、何卒ご理解の程よろしくお願いたします。

詳しくは各支店にお問い合わせください。



# 「どうする！鳥獣対策」 第一回 今更聞けない侵入防止柵アレコレ

島根県西部農林水産振興センター県央事務所・鳥獣専門指導員の岩下です。普段は鳥獣被害の現場において対策の指導を始め野生鳥獣に係わる業務をしています。

今月から全3回シリーズで鳥獣被害対策についての情報提供をさせていただきます。

第1回のテーマは防護柵についてです。防護柵の設置は、有効な鳥獣被害対策の一つでそれぞれの防護柵に長所・短所があります。今回は一般的に使われている防護柵について下記のとおり表にまとめてみました。各防護柵の特徴について理解していただき対象の鳥獣や費用、設置後の維持管理も考えた上で資材購入の参考にしてください。

	侵入防止効果	費用	耐久性	管理	特徴など	対象鳥獣
電気柵	高い	中	低	頻繁	・設置時の労力が低い ・草刈りや電圧の確認等、こまめな維持管理が必須	イノシシ・シカ・サル等
ネット柵	低い	安	低	頻繁	・鳥獣に容易に壊される	鳥・タヌキ等
トタン	中程度	中	低	中	・圃場がみえないためイノシシなどに効果が高い	ヌートリア・イノシシ等
ワイヤーメッシュ柵	高い	高	高	比較的楽	・10cm角・鉄筋の線径6mmのワイヤーメッシュを推奨 ・侵入防止効果は高いが維持管理を怠ると、カズラなどが絡まりやすい	イノシシ・シカ等
複合柵 (物理柵+電気柵)	非常に高い	高	高	中	・併せて使う事で柵の欠点を補いあえる	ほぼ全ての鳥獣



ワイヤーメッシュ柵



電気柵



複合柵



Q.忌避資材って効果があるの??

A.鳥獣被害対策に手間を掛けずに被害が軽減できればと、誰もが考えたことがあるのではないのでしょうか。しかし、馴れが生じる対策において、例えば光、音、匂いを用いたものは効果がないか、一時的な効果だと言われています。現在、設置するだけでイノシシやサルが来なくなる忌避資材は見つかっていません。

鳥獣被害が発生して、対策資材を慌てて購入をするのではなく、農作業が一段落している今の内に、自らの圃場にどのような防護柵を設置すれば良いのか事前の確認をお願いします。設置方法などについて分からないことがあればお近くの営農指導員・県の鳥獣担当職員にお問い合わせください。また、鳥獣被害対策の成功事例もあれば教えてください。

次回のテーマはシカについてです。まだ被害は一部の地域に限られていますが、中国山地沿いの地域では被害が拡大している「要注意鳥獣」です。そこで、シカ用防護柵の設置方法などについて情報提供を予定しています。



近年、アライグマによる農作物被害・捕獲が増加しています。情報提供のご協力をお願いします。  
※アライグマの捕獲は市町の許可が必要です。

連絡先 JAしまね 島根おおち地区本部 営農生活ブロック各事業所または営農部 TEL 0855-83-1623



# 大型特殊自動車免許（農耕車限定） 取得準備講習会の開催について（ご案内）

農作業機付き農耕トラクターの公道走行について、「道路運送車両の保安基準第55条」に基づく基準緩和認定が公示され、公道走行が可能となりました。このことにより、各種灯火類の確認や車両幅の確認、安全性の確認に加え、免許の確認が必要となりました。

- ①灯火器類の確認 農作業機を装着しても灯火器類が確認できること  
確認できない場合は新たに灯火器類の設置が必要  
元ある灯火器類から農作業機が40cmを超える場合、作業機に反射板が必要
- ②農作業機を装着した状態で車両幅が1.7mを超える場合は左側のサイドミラーが必要
- ③農作業機を装着し、車両幅が2.5mを超える場合は、道路管理者の許可が必要
- ④農作業機を装着した場合は、運行速度15km/h以下
- ⑤農作業機を装着した状態で、長さ4.7m以下・幅1.7m以下・高さ2m以下・速度15km/h以下の機種では、小型特殊・普通免許で運転可能。上記のいずれか1項目でも超過した場合は、大型特殊免許（農耕用でも可）が必要

## 1. 講習会の開催について

上記⑤のようにロータリー等を装着した場合、幅が1.7mを超える機種を使用されている農業者が多いことから、大型特殊免許（農耕車限定）取得に向けた準備講習会を下記のとおり開催いたします。

## 2. 準備講習会及び資格試験日時

日程回数	内 容	日 時	定員数
第1日程	準備講習会	令和5年4月16日（日） 8:30~17:00	10名
	試験日	令和5年4月17日（月） 予備日18日（火）	

※試験日はいずれも7時30分に西部免許センターへ集合し、正午までかかります。

- 3. 定 員 資格試験受入体制のため、試験日の定員は、各日10名とさせていただきます。  
また、準備講習会受講者は、原則JAの組合員かつ免許証の住所が島根県の方が対象となります。
- 4. 場 所 準備講習会：島根おおち地区本部 営農部前駐車場（邑智郡邑南町下田所277）  
資格試験会場：島根県西部運転免許センター（浜田市竹迫町2385-3）
- 5. 費 用（税込） ①準備講習経費 11,000円 ②試験、登録費等 5,450円 合計 16,450円
- 6. 申 込 営農生活ブロック各事業所にあります、申込書に必要事項を記入いただき、令和5年3月17日（金）までに最寄の営農生活ブロック各事業所に提出をお願いします。

※受講者が定員を超える場合は、抽選とさせていただきます。抽選結果は、文書にて通知をさせていただきます。

## お問合せ先 営農生活ブロック各事業所

もしくは、JAしまね島根おおち地区本部 営農部 営農企画課 TEL 0855-83-1623



# 野菜もの知り百科 タカナ(アブラナ科アブラナ属)

土壌医●藤巻久志

種袋の裏面は情報の宝庫です。品種特性、原産地、発芽適温、生育適温、種まき時期、株間、収穫日数などが記載されています。種苗法では業者名、種類と品種、生産地、採種年月または有効期限、発芽率、数量の表示が義務付けられています。

昭和時代の野菜種子の生産地はアスパラガスやビートなどの洋菜以外は国内でしたが、今はほとんどが海外です。国内採種農家の減少、異常気象による危険の分散、生産コストなどが要因です。採種年月の表示はなくなり、有効期限になりました。

春にまく種は春種、秋にまく種は秋種といいます。国内ではダイコンやハクサイなどのアブラナ科野菜の種は初夏に採れ、種苗店の店頭には「新ダネ入荷」ののぼりが立ったものです。野菜が周年栽培されるようになり、春種と秋種の区分は少なくなりました。

タカナは昔も今も秋種です。春にまくとう立ちしてしまいます。アブラナ科野菜の多くは低温に遭うとう立ちしますが、タカナは低温には左右されずに、長日によってとう立ちします。

タカナはカラシナ的一种で、一般に株が大型、葉が多肉のものをいいます。福岡県の「三池タカナ」や長崎県の「雲仙コブタカナ」などが有名です。低温伸長性があり、作りやすい葉菜です。

タカナは「野沢菜」「広島菜」と並んで日本三大漬け菜の一つです。主に古漬けしますが、浅漬けもできます。古漬けを材料にした刻み高菜漬けは、高菜ご飯や油炒めなど和風、洋風、中華に幅広く利用されています。特に高菜漬けチャーハンがおいしいです。

中国料理に欠かせないザーサイもタカナの仲間、茎タカナともいいます。茎の下の方の葉の付け根部分が5~8cmのこぶ状に肥大し、その多肉の塊を食します。家庭菜園で栽培すると、周りの人々は「これがザーサイ!？」と驚きます。



藤巻久志(ふじまきひさし) 種苗管理士、土壌医。種苗会社に勤務したキャリアを生かし、土作りに関して幅広くアドバイスを行う。

# 和牛情報

## 令和5年1月子牛市場成績表



### 西部、中央“続伸”

本県1月の子牛市場は、西部・中央で開設し374頭の取引があり、平均価格は、西部市場623,017円(前回比15千円高)、中央市場649,394円(前回比4千円高)でともに“続伸”の取引となりました。

令和5年初セリということもあり活発な取引となりました。

出荷牛については、雌、去勢ともに若干のパラツキがあり、特に発育の悪い牛については、購買意欲が見られず極端な価格低下となり発育の差が価格に顕著に表れました。また、一部出荷牛に汚れ(糞のこぼりつき)が見られました。生産者の皆様は『購買者にお買い上げ頂く大切な商品』との認識を持ってしっかりと飼養管理をお願いします。

枝肉相場においては、年が明けてこれからはまとまった需要は見込みづらく、1~2月は消費が弱く厳しい時期に入りそうです。価格面においても、例年2月にかけて徐々に下落していきます。

和牛肉消費に協力しこの難局を乗り切りましょう。

このような時こそ、繁殖農家での飼養頭数の維持・拡大及び後継者づくりに地域を挙げて取り組み、購買者が島根県内各子牛市場へ安心して購買に来て頂けるよう上場頭数の確保につとめましょう。

また、子牛の品質面においても、「しまね和牛子牛飼いの手引き」を活用し、「①元気で発育良好な牛、②余分な脂肪のついていない牛、③肋筋のいい牛、④肢蹄のしっかりした牛」を上場することで、購買者に好まれる子牛市場となるよう、関係団体が一体となって取り組み、「子牛の品質向上」に努めることが重要です。

なお、今月のしまね和牛子牛飼いの手引きに係る名簿内記載[M表示]は19頭で、総入場頭数の5.0%となりました。

今年に入り少しずつではありますが、人々の往来が活発になり飲食業界もお客さんが戻りつつあります。新型コロナウイルスが早期に終息し、枝肉取引が活発に行われ、子牛相場に反映される事を期待しています。

		頭数	最高価格	最低価格	平均価格
中央市場	メス	104	1,102,200	29,700	590,304
	又キ	131	993,300	111,100	695,200
	合計	235			649,394
島根おおち	メス	9	728,200	453,200	577,989
	又キ	14	807,400	111,100	618,200
	合計	23			602,465
瑞穂	メス				
	又キ	1	673,200	673,200	673,200
	合計	1			673,200
羽須美	メス				
	又キ				
	合計	0	0	0	0
石見	メス	1	528,000	528,000	528,000
	又キ	4	807,400	591,800	700,150
	合計	5			665,720
川本	メス	4	607,200	453,200	559,900
	又キ	3	741,400	627,000	671,367
	合計	7			607,671
邑智	メス	3	728,200	481,800	572,000
	又キ	4	731,500	409,200	580,250
	合計	7			576,714
大和	メス				
	又キ	1	111,100	111,100	111,100
	合計	1			111,100
桜江	メス	1	718,300	718,300	718,300
	又キ	1	734,800	734,800	734,800
	合計	2	0	0	726,550

### 県外移出率

雌 55.95% 去勢 41.81% 合計 47.75%



## J A 役職員との対話集会

1月  
17

島根おおち女性部はJ A 役職員との対話集会を島根おおち地区本部2階大会議室にて開催しました。当日は、女性部員のほか青年連盟からもご参加いただき、J A からご出席いただいた服部本部長、各部部长、統括支店長、各支店長と令和4年度の活動やJ A 事業利用における要望、今後の取組について意見交換を行いました。主な質問、意見は次の通りです。

Q: 職員の人数が減りましたか。

A: 現在職員数は全体的に不足している。募集はしているが、なかなか応募がない状態。定年後、再雇用に応じていただいているが、職員配置も検討していく予定。

Q: インボイスという言葉がわからない。研修会を開いて欲しい。川本では「ピーマン大作戦」をしており、A コープに出荷できるのでありがたい。

A: インボイス制度については12月中旬に勉強会を開催しました。現在は個別対応をしておりますので、ご不明なことは営農部営農企画課へお問い合わせください。尚、A コープに出荷される方はT A C または、営農指導員までお問い合わせください。



# 私たちと一緒に ケイトウ栽培しませんか

私たち、島根おおち女性部は営農活動として  
「ケイトウ栽培」に取り組んでいます♪

### ケイトウ 講習会の日程

開催時期	内容
3月上旬	作付け講習会
4月中、下旬頃	共同種まき会・栽培講習会
6月中旬頃	現地栽培指導会
7月中旬頃	出荷前講習会

私たちと一緒に色鮮やかなケイトウの花を栽培しませんか？  
島根おおちのケイトウの花は、市場でも大人気!! 鳥獣の被害にも遭いにくい品目です。

♪ (^ ^ ) ♪ 個人でも、グループでも、どなたでも私たちと一緒に素敵な花を咲かせましょう!!

島根おおち地区本部

総務課 Tel 0855-83-1801

営農企画課 Tel 0855-83-1623 までお気軽にお問い合わせください

**募集期間 3月末まで**



## 令和5年度『つくしんぼ』 学生募集のお知らせ

忙しい毎日をお過ごしのみなさまへ  
少しだけ自分時間を持ってみませんか

- 入学資格** JAしまね島根おおち地区本部管内に在住の20歳代～50歳代の女性
- 受講料** 3,000円（1年間の授業料）
- 期間** 令和5年5月～令和6年3月（1年コース）
- 開催場所** 管内（講座により会場が変わります）
- 託児所** 事前申し込み必要
- その他** 材料代等は別途実費負担となります。聴講制度あり（1講座500円、材料別）

詳しいカリキュラム等は「しまねびより3月号」、募集チラシ等でお知らせします。



## 令和5年度『ゆとり倶楽部』 受講生募集!!

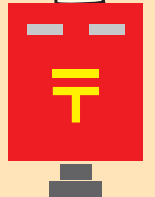


- 対象者** 本人または家族がJA組合員である方（年齢・性別は問いません）
- 受講料** 3,000円（年間）
- 期間** 令和5年5月～令和6年3月（全10講座）
- 開催場所** 管内（講座により会場が変わります）
- 内容** 健康講座、園芸、手芸の他、時事学習会など
- その他** 材料代等は別途実費負担となります。聴講制度あり（1講座500円、材料別）

詳しいカリキュラム等は「しまねびより3月号」、チラシ等でお知らせします。

お問い合わせは 総務課 TEL 0855-83-1801

### お便り紹介



今月も皆さんからののおたよりがたくさん届いています。ありがとうございます。その他、JAに対するご意見ご要望などもお寄せください。

◇今、インボイス制度のことが盛んに言われています。農協だよりの中に農協特例としてJAに農産物の販売を委託した場合、組合員はインボイス交付義務が免除されると書いてありました。私ども零細農業者は、何かとJAさんに頼るしかありません。  
羽須美支店管内 Mさん 70代

●次々と新しい制度が導入され、その制度内容を理解するには、結構なエネルギーが必要ですね。インボイス制度（適格請求書保存方式）は、「正確な消費税計算の促進」を目的に、今年10月1日から開始されます。不安をお抱えの皆様、ご不明な点は遠慮なくJAへお問い合わせください。

◇マスク掛けの自粛生活が収まらない毎日なので、毎月届く「JAしまねびより」は、あちこちの今どきニュースを読みながら、気分はすっかり遠出のドライブを楽しんでいるようです。知っておきたい新しい情報もたくさんで読み尽くしています。  
石見支店管内 Iさん 70代

●いつも熱心にお読みいただき、ありがとうございます。早く自粛生活が収まるといいですね!!もうすぐ春!!周りの景色もたくさん色であふれ、わくわくの季節!自由にドライブへ出かけられる日も、きつと近いですよ!!  
😊

◇「しまねびより」の、みつけたしまねのファーマーズのコーナーが好きです。我が家の白ねぎも良く育ちおいしく頂いています。「今年もいろいろと野菜ができたらしいナ」と、思っています。自分は作らない。主人が作ってくれます。  
羽須美支店管内 Hさん 70代

●素晴らしい旦那様ですね。今のうちに作付けのリクエストをされるとパッチ栽培してくださいませ!! うらやましいです。  
♡

◇我が家はカレーがよく食卓に上ります。料理の手間が省けて、しかもおいしいからよく作っていました。秘められたカレーのパワーを読んでうれしくなり、安心しました。  
川本支店管内 Yさん 70代

●カレーは家庭でも簡単に作れる定番メニューですね。カレーの香りを嗅ぐとつい食べたくなってしまいます。具材はお肉や魚介、野菜、香辛料、作り方もさまざま、お家の数だけ「こだわりのカレー」があるのでしょね。

春の総合展示販売会  
2023  
Spring fair

会場  
令和5年  
3月4日(土)・5日(日)・6日(月)  
開場時間/午前9時~午後6時まで(最終日は午後4時まで)

ところ  
天空の宿おおなん  
いこいの村しまね  
島根県邑智郡邑南町高水2467-10 TEL0855-95-1205

主催/ JALしまね島根おおち地区本部

地域とともに歩む  
株式会社 マトガ

会場で  
クレジットカードも  
ご利用頂けます

**新型コロナウイルス感染症対策実施** 今までの展示販売会と比べると制約が多くありますが、このような状況下でございますので、ご理解いただきますようよろしくお願い申し上げます。

- マスクの着用をお願いします。**  
(マスクが無い方は会場にてお貸しいたします。)
- 消毒液を準備しております。**  
(会場に入られる前に消毒をお願いします。)
- 発熱や体調のすぐれない方は来場の自粛をお願いします。**  
(来場時に検温させていただきます。)
- 入場制限をさせていただきます場合がございます。**  
(会場内が混雑した場合、入場を待っていただく場合がございます。)
- 今回は飲食のご提供は控えさせていただきます。**

**「おさいふカード」をお持ちください  
来場ポイントプレゼント!!  
(100ポイント)** ●期間中に1回限りとなります。

**玉子1パック もれなく  
プレゼント!**

**婦人服**

- ス = ツ
- ワンピース
- ブラウス
- ジャケット
- スカート
- パンツ
- フォーマル
- 他

**西川まくらフェア**  
くっすり美人まくら  
くっすり美人まくら  
柔らかな素材のために最適なまくら選びを色んな種類からお試しいたください!!

**西川の羽毛ふとん**  
羽毛産地をハンガリーから直輸入

**オーダーカーテン**  
800種類  
カーテン + レース  
半額!! ¥25,905  
取付料無料

**ゴブラン織りラグ祭り**  
◆ふんわり柔らかなシェニール糸使用!!  
◆ホコリが出にくくお手入れ楽々!  
◆軽量でコンパクト!!

品薄の限定商品もありますのでお早めに!!

**婦人服・寝具・インテリア・呉服・紳士服・健康関連商品・仏壇** 各種取り揃えております!!

## 建物共済『損害の額』についての説明

JA共済では、共済約款に基づく「損害の額」の認定のため、修理業者よりご取得いただいた修理見積書を参考資料として損害査定を行います。

この場合、ご提出いただいた修理見積書の内容（修理範囲や工賃）、損害状況、原因の確認等のため、修理業者へお電話にてご連絡させていただく場合や、外部鑑定会社の鑑定人が罹災現場にて立会鑑定を行わせていただく場合がございますので、あらかじめご理解いただきますようお願い申し上げます。

### <見積金額と損害の額について>

修理業者からご取得いただいた修理見積書の「見積金額」と共済約款に定める「損害の額」は、修理の内容等により、一致しない場合がありますのでご注意ください。

JA共済（損害の額）：自然災害や火災等（共済事故に該当する事故）により損害を受けた箇所を、材料や構造を変更することなく損害発生直前の状態に戻す費用を認定します。（下記参考をご確認ください）

修理業者（見積金額）：損害箇所だけではなく、経年劣化の状態も考慮し、材料・工法の変更や補強を盛り込んでいるケースがあります。

### <対象とならない内容>

#### ■リフォーム工事・グレードアップ

- ・材料や質、型、構造を変更する、または損害箇所以外を含むリフォーム工事。
- ・損害発生前と比較して材料や仕様等を優良なものに変更している修理。

#### ■過剰範囲修理

- ・損害を受けた範囲（数量）以上に及ぶ修理。共済事故に該当する事故により損害を受けた箇所の修理に必要な範囲の認定になります。

#### ■経年劣化を考慮した修理

- ・経年劣化の状態は考慮せず、共済事故に該当する損害箇所のみを復旧する費用の認定になります。

### <参考：損害の額とは>

損害の額は共済の対象が建物の場合、「復旧するために要する額」と共済約款で定められており、損害が発生する前における建物と同一の構造、質、用途、規模、型および能力に復旧するために要する額をいいます。

つまり、損害の額とは、「材料や構造を変更することなく、損害発生直前の状態に戻す費用」と言い換えることができます。

# ワクワクシサンウンヨウ



制度改正で大注目!

## 『NISA』の口座数の推移を見てみよう!

最近ニュースでNISAの改正が大きく報道されました。  
NISAは資産運用で得た利益が非課税になる税制優遇制度です。

昨今の資産運用ニーズの高まりによりNISAの認知度も高まってきましたが、  
実際はどのくらいの方がNISAを活用しているのでしょうか。

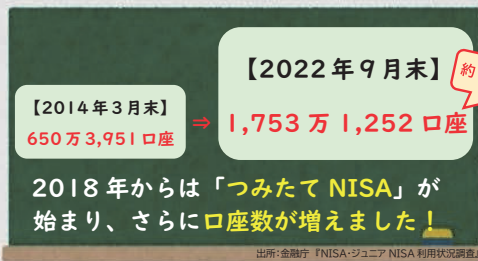
NISAがはじまった2014年からの口座数の推移を見てみましょう!!



### 【NISA口座を開く方は年々増加中】



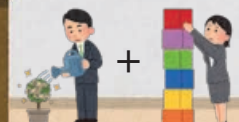
出所：金融庁公表データを  
もとにJAしまね作成



【2014年】



【2018年】



2003年に『貯蓄から投資へ』という政府のスローガンが掲げられて20年が経とうとしています。  
その間にNISA制度も始まり、個人にとっては非常に良い環境で資産運用を行うことができるようになりました。  
『まだNISAを使っていないけど……』という方は、ぜひJAまで相談にご来店ください!!

【お問い合わせ先】

JAしまね 瑞穂支店

**(0855) 83-1131**



もしくはお近くのJA各支店へ…

# 年金びより



## ★遺族年金について

・遺族年金には、大きく分けて **遺族基礎年金** ・ **遺族厚生年金** があります。

## ★ **遺族基礎年金** を受給できる方

・亡くなられた方の配偶者・もしくは子(子であっても条件があります)

## ★ **遺族基礎年金** を請求できる時

・基礎年金に加入中の方  
・60～65歳未満の基礎年金に加入していて、住民票が日本国内の方  
・基礎年金を受給中、または25年以上の受給資格がある方 } が亡くなられた時

## ★ **遺族厚生年金** を受給できる方

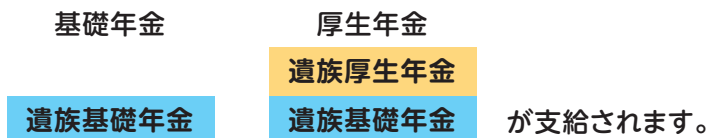
・亡くなられた方に 生計を維持されていた方  
↳ 亡くなられた方と生計が同じで、一定収入要件を満たしていること  
・配偶者・子以外にも受給できますが、順位が決まっています。  
第1順位から順に…配偶者・子 → 父母 → 孫 → 祖父母 になります。

## ★ **遺族厚生年金** を請求できる時

・厚生年金に加入中の方  
・厚生年金加入中に初診を受けて、退職後～5年以内にその傷病が原因の方  
・障害等級1級または2級の障害状態にある障害厚生年金受給権者の方  
・厚生年金の受給権者・受給資格期間(25年以上)の方 } が亡くなられた時

※その他、請求される方の家族構成・年齢等により受給資格・受給金額・受給方法が変わります。

例:18歳の年度末までの子がいる父親が亡くなった時、母親が受給できる遺族年金は…



3月号は年金相談会での相談が多い、退職時の社会保険についてです。



3月開催の年金相談会はございませんが、  
お気軽に支店窓口までご相談ください。

年金に関する疑問・質問は  
お気軽にご相談ください

JALしまね 島根おおち統括支店 金融課 TEL.0855-83-1803

## 3月の行事予定

3月22<sup>水</sup>日

ゆとり倶楽部

講座：お楽しみ講座



3月の外勤日

16日(木)・17日(金)・18日(土)

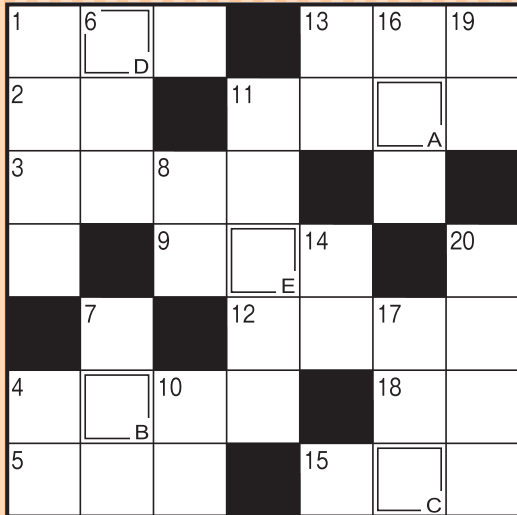


CrossWord Puzzle

# クロスワードパズル

二重マスの文字をA～Eの順に並べてできる言葉は何でしょうか？

出題●ニコリ



答え

A	B	C	D	E
---	---	---	---	---

## タテのカギ

- ひな人形に供える餅
- 入試のときはケアレス——に気を付けて
- ぐっと辛抱すること
- ウドの生産量が日本一の、北関東にある県
- 跳ね上げたひげが特徴的なスペインの画家
- 石が細かく砕けたもの
- 雪解けで川の——が増えた
- つくのはうそ、吹くのは
- 中華がゆなどにのせる赤い実
- スタッドレスからノーマルに替えようかな
- 宿屋のこと。漢字では旅籠と書きます
- 出かけていて誰もいません
- ひな祭りのうしお汁によく使われる貝

## ヨコのカギ

- 暑さ寒さも——まで
- 佐渡、淡路、隠岐といえ
- 多くの受験生が解くもの
- 数学ではxやyで表すことが多い
- ツクシはこの植物の胞子茎です
- 飛行機が飛び立つこと
- 薄く切ったもの。——チーズ
- 山下公園や中華街があります
- 卒業式で『——の光』を歌った
- イルカのヒット曲『——雪』
- 衣服に付いている、洗濯表示などが載っている部分



## 応募要項



### ●応募方法

ハガキに、答え、住所、氏名、年齢、電話番号、本誌に関するご意見・ご感想を記入して、下記宛先にお送りください。

### ●賞品

正解者の中から抽選で40名（J Aしまね全体）の方に「農協全国商品券」をお贈りします。

### ●当選者発表

賞品の発送をもってかえさせていただきます。

### ●宛先・締切

〒696-0222 邑智郡邑南町下田所277

J Aしまね 島根おおち地区本部 総務課 「クイズ」係

2023年3月3日（金）（当日消印有効）

### ◆先月号の答え◆

#### 「ユキオロシ」



# 川柳の広場

## 最優秀賞

そのうちと約束交わし日が過ぎる

斐川町 野中 花蓮様

## 優秀賞

生きている悩みつきない我がいる

隠岐の島 上川 晃一様

## 佳作

もう一度燃やせる夢を模索する

出雲市 北村 功様

フリーダイヤル衝動買いをしましう

出雲市 堀江 英子様

「家の光」でも俳句・川柳・詩・短歌を毎月募集しています。こちらへもぜひご応募ください！

「家の光」3月号定価 629円  
ご購入は、お近くのJAへお問合せください。



J Aしまねびより、皆様からの俳句・川柳を募集しています。締切は毎月14日必着です。（最優秀賞1句、優秀賞3句、佳作5句）3月号は俳句を募集します。1回のご応募につきお一人様3句までご応募いただけます。

### 応募方法

俳句または川柳、住所、氏名、年齢、電話番号を記入のうえ、ハガキ、FAX、Eメールのいずれかでご応募ください。  
※応募作品は自作で未発表のものに限ります。  
※応募作品の一切の権利は、J Aしまねに帰属するものとします。  
※受賞作品は地域名、氏名（または雅号）を掲載します。

### あて先

〒690-0887 松江市殿町19-1  
J Aしまね ふれあい福祉課  
「俳句の広場係」または「川柳の広場係」  
F A X : 0852-67-7708  
Eメール：fureai.hon@ja-shimane.gr.jp

最優秀賞、優秀賞の4名様には「農協全国商品券1,000円分」をお贈りします。



・お預かりした個人情報、プレゼントの抽選・発送のみに使用し、その他の目的で利用することはありません。

J A し ま ね 組 合 員 の 方 対 象 ! 1 日 4 0 名 様 限 定

鳥根の食材を主に使用した!

8名様以上の宿泊企画 **キリン瓶ビールのみ 飲み放題付き!**

**スペシャル「気晴」宿泊プラン**



1泊2食付	ご宿泊料金 (日曜日～木曜日)				
	6名様1室	5名様1室	4名様1室	3名様1室	2名様1室
2月料金	11,000円	11,660円	12,650円	14,300円	17,600円
	金曜日のご利用1,100円 休前日のご利用5,500円追加				
3月料金	12,100円	12,760円	13,750円	15,400円	18,700円
	金曜日のご利用1,100円 休前日のご利用4,400円追加				



写真はイメージとなります

上記金額は、サービス料・消費税込みとなります。別途入湯税150円をお預かり致します。追加料金で料理グレードアップもできます。

お品書き (一例)

- |       |                 |        |              |
|-------|-----------------|--------|--------------|
| ① 食前酒 | ゆずワイン           | ⑧ 蒸し物  | 茶碗蒸し         |
| ② 前菜  | 三種盛り            | ⑨ 酢の物  | のどぐる南蛮漬け     |
| ③ 凌ぎ  | 玄米麺             | ⑩ 留め椀  | 季節の物         |
| ④ 造り  | 二種盛り            | ⑪ 食事   | 鳥根県産きぬむすめ    |
| ⑤ 鍋物  | 銀山赤どりシルク鍋       | ⑫ 香の物  | 三種盛り         |
| ⑥ 蓋物  | 大根もち            | ⑬ デザート | 抹茶蒸し羊羹と季節の果物 |
| ⑦ 焜炉  | 奥出雲ボークフルーツ漬け40g |        |              |

全国旅行支援  
3月31日宿泊まで  
1名様につき最大**20%**  
最大**3,000円**まで助成

しまねっこクーポン(電子クーポン)  
3月31日宿泊まで  
宿泊日とその翌日とともに休日(土・日・祝)の場合  
**1,000円**分付与  
宿泊日とその翌日とともに上記以外の場合  
**2,000円**分付与  
鳥根県の飲食店、土産物店などで利用できます。

**JA共済利用割引券**  
JA共済利用割引券がご利用いただけます!  
利用助成が3月31日まで期間限定で!  
**通常の2倍の! 宿泊利用4,000円助成**  
助成対象 JAしまね共済加入者  
対象 JAしまね組合員及びそのご家族  
※1人当たりの利用金額3,500円以上で適用可能

※詳しい旅行については、専用パンフレットをご用意しております。お気軽に下記販売店へご請求ください。

令和5年弘法大師御誕生1250年 一年全4回で満願できます!

**四国八十八ヶ所巡礼の旅**

人生は心の修行 四国お遍路さん大募集

はじめての方でも安心! お遍路説明会も実施いたします (参加費無料)

- |   |   |
|---|---|
| ●松江会場: JAしまねくにびき地区本部<br>松江市西川津町1635-1<br>開催日: 令和5年3月15日(水)<br>時間: 午前10時30分～ | ●出雲会場: ラビタ本店<br>出雲市今市町87<br>開催日: 令和5年3月15日(水)<br>時間: 午後2時30分～ |
|---|---|

※参加費は無料ですので、どなたでもお気軽にご参加下さい。※説明会は約60分です。(事前予約が必要です)  
●説明会参加対象者 / 当旅行にご参加の方・当旅行及び四国八十八ヶ所巡礼にご興味のある方



株式会社農協観光

詳しくはコチラから



山陰支店 TEL 0852-26-2600  
JAしまね旅行センター本部 TEL 0853-25-8907

**詐欺被害が増えています!!**

キャッシュカードの暗証番号は他人に教えないでください!!!!



- JA 職員や警察、行政等から暗証番号をお尋ねすることはありません!!
- 暗証番号等を聞き出そうとする電話等には一切答えないでください。

気をつけて!!



- 金融機関職員等を名乗り、電話で暗証番号等を聞き出し、お金を盗みとる詐欺事件が発生しています。
- お客様に重大な過失がある場合は補償の対象外となりますので重ねてご注意ください。



＊ ごとみとうるいの鱈ごままぶし



材料 (4人分)

鱈刺身……………2 匹分  
ごとみ……………1 パック  
うるい……………1 パック  
炒りごま (白) ……大さじ1  
刺身醤油……………小さじ4  
青しそ……………4 枚

コメント

- ・ごとみはアクが少なく、苦みやえぐみが少ないため、サッと茹でるだけでアク抜きが完了します。
- ・食物繊維が豊富でスッキリをサポート！また抗酸化作用のあるビタミン類やミネラルがバランスよく含まれています。
- ・刺身の切れ端でも、茹で野菜と一緒にごままぶしにするとワンランク上の一品に変身！

作り方

- ①刺身は食べやすい大きさに切る。
- ②鍋にお湯を沸かし、ごとみは2分間、うるいは根元から入れ、サッと塩茹でして水にとり、水気をきる。
- ③ごとみとうるいを2～3cmの長さに切る。
- ④ボウルに①と③と炒りごまを入れ、刺身醤油であえる。
- ⑤皿に青しそを敷き、④を盛ったら完成。

アレンジ

- ・ごとみやうるいを茹でたセリ、春菊、ほうれん草、三つ葉などに替えても美味しくできます。
- ・醤油をみそとごま油に替えて、小さく刻んでなめろう風にも！

材料 (4人分)

うどん細麺 (冷凍) ……4 玉  
タラの芽……………1 パック  
うるい……………1 パック  
玉ねぎ……………1 玉  
にんにく……………ひとかけ  
ベーコン……………2 枚  
オリーブ油……………小さじ2  
コンソメ……………大さじ1  
牛乳……………250cc  
ピザ用チーズ……………40g  
卵……………2 個  
粗挽き黒胡椒……………適量

作り方

- ①タラの芽は茹でて食べやすい大きさに切る。うるいは3～4cmの長さに切り、葉先と根元に分けておく。玉ねぎは5mm～1cm幅の薄切りにする。にんにくはみじん切りに、ベーコンは1cm幅に切る。
- ②冷凍うどんは解凍しておく。(レンジ又は湯煎、自然解凍)
- ③フライパンにオリーブ油とにんにくを入れ、火にかけ、香りが立ってきたらベーコン、玉ねぎ、うるいの根元を加えて炒める。
- ④野菜がしんなりしたら、牛乳、コンソメ、ピザ用チーズを加える。
- ⑤チーズが溶けてきたら、うるいの葉先とタラの芽、うどんを加え、火を通す。
- ⑥火を止め、溶き卵を加えて手早く混ぜ、全体に絡める。
- ⑦皿に盛り、粗挽き黒胡椒をお好みの量ふりかけたら完成。

＊ タラの芽とうるいのうどんカルボナーラ



コメント

- ・タラの芽には、カリウムなどのミネラル類が豊富！また葉酸やビタミン類の含有量も多く栄養がたっぷり！
- ・山菜の苦味は、薬膳では排泄、デトックス効果があると言われ、春を迎えるこの季節にピッタリの食材です。

アレンジ

- ・うどんは冷凍でも茹でうどんでもOK！勿論スパゲティでも美味しくできます。
- ・牛乳、ピザ用チーズ、卵を鷹の爪に替えて麺と炒め合わせると、ペペロンチーノに！



タラの芽

うるい

JA島根厚生連

健康散歩

冬バテにご注意を！

「冬バテ」という言葉を聞いたことがありますか？日中と夜の気温差や屋内と屋外の温度差により体調管理が難しくなり、頭痛や肩こり、不眠、便秘、気分の落ち込みなどの症状が現れることがあります。これが「冬バテ」です。

冬バテを引き起こす一番の要因は「寒暖差疲労」と言われています。寒暖差が大きくなると、身体の様々な機能を調節する自律神経の働きが乱れて疲れを感じやすくなり、不調の原因となります。

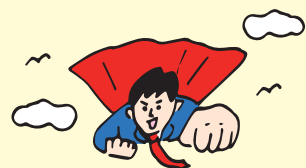
冬バテを防ぐためには自律神経の働きを整えることが大切です。ここでは冬バテを解消するポイントをお伝えします。

- ①寒さやストレスで自律神経が緊張している時は、自然と呼吸は浅くなり姿勢も前かがみになりがちです。胸を広げ深呼吸することを心がけましょう。
- ②首・手首・足首が外気にさらされると、体温が下がります。外出時はストールやマフラー・手袋など防寒具を身に着けましょう。足湯もお勧めです。
- ③体内時計が乱れると、自律神経の働きにも悪影響が及び

ます。身体をリセットするために、朝起きたら太陽の光を浴びましょう。また体内時計は内臓や筋肉にも存在しているため、朝食を食べると胃腸が動き生活のリズムが作られます。

- ④軽いウォーキングやラジオ体操、夜遅くであればヨガやストレッチなど軽めの運動をしましょう。軽い運動のあとに入浴すると心身がリラックスした状態になり、寝つきもよくなります。
- ⑤バランスの取れた食事を摂りましょう。生姜や根菜類を摂ることで身体を温め、冷え対策になります。また牛肉や豚肉を摂ると疲労回復効果が期待できます。

冬バテも放っておくと大きな病気につながる恐れがあります。身体に負担をかけないように、冬バテを解消するポイントに注意し、この時期を乗り切りましょう。



【編集後記】 編集後記を考えている今日、全国で大雪となり、私が住む松江市でも膝ぐらまでの積雪となりました。車の運転が…雪かき…などマイナスに思っていたのですが、登校する子どもたちが楽しそうに雪を触る姿を見るとホックリしますね。これを機にポータブル蓄電池を購入しました。備えだけでなく、キャンプなど色々な場面でも活躍するのだから、まずは寒い日が続く中、これ以上天候がひどくならないことを願うばかりですが…。(安)