

JAしまねびより

2020
12
December
Vol.57

特集 SDGsってなんだろう？



島根の
いいもの再発見!!

島の香り 隠岐藻塩米

[隠岐郡隠岐の島町]

詳細は6ページへ



JALしまね 西いわみ地区本部版

topics 1

中国・四国地区JA青年大会 島根が最優秀賞と優秀賞に輝く！

「中国・四国地区JA青年大会」が11月4日、岡山市で開催され、島根県大会で最優秀賞に選ばれた2人がWEB形式で出場しました。

毎年この大会は、JA全国青年大会の地区代表選考会を兼ねており、今回、JA青年の主張の部で斐川青年連盟の伊藤尚幸さんが最優秀賞に選ばれました。また、JA青壮年組織活動実績の部では、やすぎ青年連盟の北中宏一さんが優秀賞に選ばれました。

斐川青年連盟の伊藤さんは、「日々挑戦する事の意味」と題して、所属する農事組合法人アグリード羽根で洋菓子店の食創工房「レコルト」をオープンするまでの苦労や応援してくれる仲間の大切さなどについて発表しました。やすぎ青年連盟の北中さんは「盟友のお嫁さん探し」と題し、農家の嫁不足解消の取り組みをユーモアを交えながら発表しました。

最優秀賞の斐川青年連盟の伊藤さんは、2月に開催予定のJA全国青年大会に出場されます。

JA島根青年組織協議会の今後の活躍が期待されます。



JA青年の主張の部 最優秀賞を受賞した伊藤さん

topics 2

地域の特産についての 授業を実施



熱心に説明を聞く児童ら

ました。

同組合は、地域の活性化やPRの一環として授業や作業場の案内を行っており、今回、地域の特産品を学ぶ同小学校からの依頼を受け実施しました。当日は組合員が生産方法や作業工程、畑地区の気候や風土が品質に結びついていることを分かり易く説明。その後、児童らは作業場や収穫した柿を干すまでの工程の実演を見学しました。

森広護組合長は「地域のすばらしい特産品を知り、地域のことをもっと好きになってほしい」と話しました。

授業を受けた児童は「おいしい干し柿になるまでに、たくさんのお苦労があることがわかった」と話しました。



畑ほし柿 生産組合は11月2日、松江市東出雲町の畑公民館で、特産である「東出雲の畑ほし柿」についての授業を、松江市立出雲郷小学校3年生に行いました。

topics 3

令和2年度地域貢献・ 地域活性化団体活動表彰式

JAしまねは11月13日、松江市のホテル白鳥で令和2年度地域貢献・地域活性化団体活動の表彰式を行いました。

この取り組みは平成25年度より、地域力の向上を応援することを目的に「元氣な地域づくり」を目指した活動を行う団体を表彰・支援しています。

当日は、JA各地区本部が推薦する組合員や地域住民が構成員の団体を表彰し、石川寿樹組合長が各団体の代表者へ表彰状と目録を手渡しました。

受賞した海士町の太井地区恵比須神社祭り道中神楽代表の濱谷祐紀さんは「ターナー者を巻き込んで地域住民が一体となり、一時途絶えていた恵比須神社の祭り道中神楽を再興した。今後も地域に貢献し、後継者の育成につなげていきたい」と話しました。

その他の表彰団体は次のとおり

▽クラブ「むぎの会」(松江市)、ゆりかごの会(松江市)、Yama Sac Club(安来市)、城名樋会(雲南市)、隠岐島後認定和牛改良組合(隠岐の島町)、稗原ロマン倶楽部(出雲市)、下出来洲KH C(出雲市)、万九千社立虫神社神代神楽保存会(出雲市斐川町)、三瓶そば振興協議会(大田市)、特定非営利活動法人らんどぐざーむ(浜田市)、都茂郷愛好花クラブ(益田市)



賞状を受け取る太井地区恵比須神社祭り道中神楽 濱谷代表



喜ぶ受賞者らと石川組合長



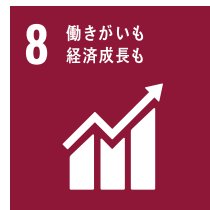
SDGsってなんだろう？



最近、新聞やテレビなどでよく聞くようになった「SDGs (エスディーゼズ)」という言葉。政府や自治体、企業などが積極的に取り組んでいることもあり、一度は目にしたり耳にしたことがあるという方も多いのではないのでしょうか？



とはいえ、SDGsの認知度はまだまだ低いのが現状です。今月はJAグループも積極的に取り組みに参加している「SDGs」について特集します。



SUSTAINABLE DEVELOPMENT GOALS

世界を変えるための17の目標

SDGsとは「Sustainable Development Goals (持続可能な開発目標)」の略称です。私たち自身と、子や孫、さらにその先の世代も、豊かに安心して過ごしていけるように2030年までに世界中で解決しなければならない課題を、大きく17の目標に分類したものがSDGsです。SDGsは2015年9月の国連サミットで採択され、日本の政府も積極的にSDGsの目標達成に向けて、取り組みを進めています。さらに先進国、途上国、協同組合、企業など、すべての関係者による連携した取り組みが求められています。

基本理念は、SDGsが掲げる「誰一人取り残さない」と共通するものです。これの活動を通して、持続可能な世界をつくることに取り組んでいます。JA SDGsの目標達成に貢献しています。ご紹介します。



目標達成に貢献しています!

SDGs

- 「協同組合」というシステム自体によるパートナーシップの構築
- 国内外における協同組合間（JF、CO-OP等）の連携
- 国内における自治体、労働組合、NGO、NPO等との連携
- 農商工を中心とした企業との連携

17 パートナーシップで目標を達成しよう



販売事業とSDGs

JAしまねでは、地域で生産された新鮮な農畜産物が、地域内で直接販売され、最後まで安全に消費されています。また、6次産業化により生産振興や生産者手取り拡大につながるよう、地場産品による特産品開発・商品開発も進めています。

大量生産や大量消費という生産と消費の形態を続けていけば、持続可能な社会を実現することはできません。

- 地産地消活動
- 直売所・ファーマーズマーケット
- 加工事業
- 販売促進活動



くらしの活動とSDGs

JAしまねでは、豊かでくらしやすい地域づくりのための、ふれあい活動として「食と農に関する活動」「地域貢献活動」「支店ふれあい活動」を三本柱とする「くらしの活動」に取り組んでいます。

活動を通じて「食と農を基軸として地域に根ざした協同組合」を目指しています。



農福連携とSDGs

JAしまねでは、福祉施設利用者に農作業の施設外就労を依頼。人手不足で悩む地域の農業施設と、福祉施設利用者をつなぎ、農福連携に取り組んでいます。

- (社福)JAいずも福祉会が運営する「ぼてとはうす」の利用者に施設外就労を依頼



環境保全とSDGs

JAしまねでは、自然の恩恵を地域に根ざすエネルギーとして、小水力発電や太陽光発電等の、安全なクリーンなエネルギーの活用・確保に向けた取り組みを行っています。



施設利用者が就労する出雲やさしい新話ファーム

SUSTAINABLE DEVELOPMENT GOALS

JAしまねが掲げる「人と自然が共生する、光り輝く未来の創造」というSDGsはすべての国と人が目指す共通の目標で、世界中の人々がそれぞれしまねでは、組合員と地域の暮らしを守ることを目的に、自己改革を通じて今月は、JAの取り組みがSDGsの目標にどのように繋がっているのか

JAしまねはSDGsの

女性部・青年部とSDGs

- JAしまね支店ふれあい活動・JA女性部統一行動「おもてなしプロジェクト」の実践



- JAしまね、JAしまね女性部、島根県農協青年組織協議会が協力し、新型コロナウイルス感染拡大の影響により困窮している大学生へ米を支援

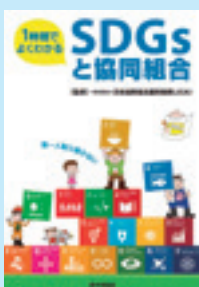


- 地域の方や、子どもたちに向けての農業体験、食農教育活動



この特集誌面は、一般社団法人家の光協会の「1時間でよくなるSDGsと協同組合」より一部抜粋しています。

SDGsとは何か、どう活用すればいいのか、協同組合は目標達成のために何ができるかなど、基本からわかりやすく解説。
定価(税込)／660円



【お問い合わせ先】お近くのJAしまねの支店へお問い合わせください。

JAしまねと

農業協同組合は、設立以来SDGsの目標に親和性のある取り組みを続け、国内外における協同組合間の協同に早くから取り組み、自治体や企業、NGO、NPOとの連携も広がっており、世界から大きな期待が寄せられています。

様々な問題をみんなで協力して解決していく協同組合の組織の基本は、「パートナーシップで目標を達成しよう」の17目標そのものです。



農業振興とSDGs

JAしまねでは、持続可能な農業を実現するため、様々な担い手に対して積極的な支援、活動を通じ、「農業者の所得増大」「農業生産の拡大」を目指しています。

- 新規就農者を含む地域の担い手の育成
- TACによる事業継承支援
- 営農指導での生産者貢献
- 農業振興支援事業の実施
- スマート農業の推進
- 島根県産農畜産物の安全安心の取り組み など



購買事業とSDGs

JAしまねでは、組合員・地域住民の豊かなくらしを支援するため購買事業に取り組んでいます。

- 農薬・肥料等、生産資材の価格低減
- 自動車燃料事業の取り組み
- 店舗・組織購買の取り組み



普段取り組んでいる活動が、SDGsにつながっているね

島根には誇れる
農産品がた一つくさん!

島根のいいもの 再発見!!

[直撃・生産者インタビュー]

隠岐郡隠岐の島町

島の香り 隠岐藻塩米

今月は、隠岐地区本部です。隠岐郡隠岐の島町旧五箇村に位置する圃場で、今年から全面的に藻塩米をきぬむすめに切り替え栽培を開始された、島の香り隠岐藻塩米生産部会副部会長の石田哲広さんにお話を伺ってきました。

島の香り隠岐藻塩米とは

五箇地区内を中心に全体で12haの田畑で米や蕎麦、黒大豆などを栽培している石田さん。令和2年度はそのうちの4・2haで「藻塩米きぬむすめ」を栽培しました。

藻塩米は、島の特色を生かした製法で作る特別栽培米（減農薬、減化学肥料）で、穂が出てから収穫までの間に藻塩の水溶液を噴霧して栽培します。海藻アラメを田んぼに肥料として播（ま）いていた伝統農法を現代版にアレンジして作り始めました。日本では珍しいアルカリ岩から構成する島のキメ細かい土には、マグネシウムが県内の平均より1・5倍前後多いとされています。さらに特徴的なのが、藻塩を薄めた水

藻塩の水溶液を噴霧して栽培する



藻塩の水溶液を噴霧して栽培する



お話を伺った
石田哲広さん

溶液の噴霧。稲に極限までストレスをかけ、ミネラル成分を根と葉からたっぷり吸収させ、養分を蓄えることで美味しいお米ができます。特選以上は主に関東・関西・中京方面を中心に出荷し、米専門店などからも高い評価を得ており、島根のブランド米となっています。

挑戦することが農業の醍醐味

石田さんが本格的に米作りを始めたのは平成26年。高校を卒業後、地元企業で勤めながら家業の田畑を手伝っていました。将来のことを考え兼業ではなく、専業で米作りをしようと農業の道を選択しました。JAや役場、今の生産部会の村上淳一部会長にもサポートしてもらい、様々な制度等も活用し、親からの経営委譲というかたちで新規就農しました。

就農当時、既に藻塩米の生産方法は、確立され安定した生産ができ、販売についても順調に推移しており成熟期にあります



「美味しまね認証」も取得!

した。ただ、生産部会としては、それに甘んじることなく前進しようとして「美味しまね認証」を取得した生産者に限り、藻塩米きぬむすめの生産をするため差別化を図ることとした。

「美味しまね認証」

には、設備投資等クリアしなければならないことがありましたが、石田さんは自作で作業場を作ったり改修したりといろいろな人の助けを借りながら認証を取得しました。この経験で改めて勉強になることもたくさんあり、自身の農業を見つめ直す機会にもなったそうです。

スマート農業にもチャレンジ

ご自宅にお邪魔した際、まず目に飛び込んだのがドローン。藻塩米のプロモーション用に稲作風景や隠岐の島の魅力を伝える風景などを撮影し、販売先でお客様に見てもらっているとのこと。

昔から機械いじりが好きで、若い頃は車を自分でいじって遊んでいたそうです。今では農機具のメンテナンスにすごく役立つっており、部品の交換などはほぼご自身でされます。

ドローンもそうですが、農業に使える機械や技術がここ数年で飛躍的に伸び



藻塩米PRに
一役買っているドローン



石田さんが作った作業場…立派です

てきており、石田さんも今年からGPSを利用した高精度ガイドシステムを導入し、耕耘作業や田植え作業の効率化、省力化、高精度化に取り組み始めました。またアグリノート（スマホやタブレット入力）の栽培・作業履歴の管理の導入による生産工程管理の徹底も行っています。今後は、農機具の自動操舵化や農薬散布のドローン導入など、さらに効率化・省力化を目指しています。



ドローンの操縦はお手のもの

人との関わりを大事に、次のステップへ

認定農業者となり、生産部会の副部長も務めるようになった石田さん。先輩方比べて経験は浅いですが、やっているのと良いことも辛いこともたくさん経験しました。

今年の夏は、水害で機械が全て水に浸かりましたが、周囲の人の協力もあり、修理・メンテナンスをしてなんとか収穫に間に合やすことができました。ただ、こうした辛いことも、消費者に「おいしい」と言っていたくことで全てが吹き飛びます。

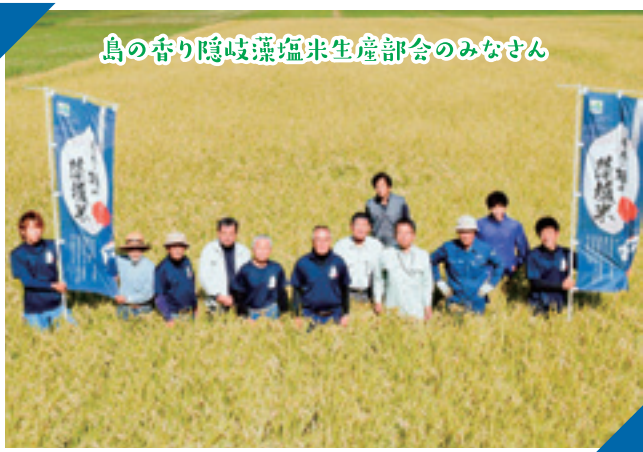
販促会で東京に行った時のことです。お世話になっている米屋さん、自分の名前の入った藻塩米を一生懸命売っている姿を見た時には、嬉しいとの感情と同時に「自分たちも、もっともっと頑張って、美味しい良い米を作らないと！」と身が引き締まる思いがしたそうです。

隠岐の島から「島の香り」を伝え、届け続ける！

隠岐でも耕作放棄地が問題になっています。放っておけば確実に田畑は荒れていきます。石田さんは、島の農地を守るため、こうした放棄地を借受け、活用していく努力もしています。ブランド米として評価を受けるようになるまでに、JAや役場、関係機関、問屋、米屋など挙げればきりが無いほど多くの方にお世話になったそうです。

「これからも人と人の繋がりを大事に、高品質化・生産量アップ、美味しまね認証による安心・安全な米作りを目指し続けていきます。産地でできる努力を積み重ね、磨きをかけ、美味しい「島の香り隠岐藻塩米」を届けることこそが皆さんへの恩返しになると確信しています」と将来像を描く石田さんでした。

島の香り隠岐藻塩米生産部会のみなさん



一口メモ

島の大地を作るアルカリ岩の水通しの良さから良質な水資源が豊富な隠岐の島。透き通った水と、綺麗な海水に海藻と一緒に煮詰めて作った赤茶の藻塩を活用した「島の香り隠岐藻塩米」は、島根が誇るブランド米のひとつ。炊き上がりはふっくらモチモチで、「甘み」と「香り」のある独特な美味さが特徴です。ブランド米は多少割高ですが、その美味しさは全国に知れわたり、人気となっています。

- 購入方法・お問い合わせ先 ●
JAしまね 隠岐地区本部
電話 08512-2-1133



隠岐の島のこだわり米「島の香り 隠岐藻塩米」の公式アカウントです！季節とともに移り変わる藻塩米の情報、産地である隠岐の島の様子などを発信していきます！

<https://www.facebook.com/moshiomai/>

部会オリジナルの
ポロシャツとマスク





石見銀山女性部

石見銀山女性部は、東西に長い島根県の真ん中に位置し、世界遺産と日本遺産のある大田市で活動しています。

女性部といえば食と農! 次世代を担う子供たちに地元の味を知ってもらおうと、かぼちゃやフキ、サトイモの学校給食への提供や、伝統料理である「箱寿司」の出前講座を行っています。また、地元ケーブルテレビの料理番組に出演し、地産地消レシピの普及にも取り組んでいます。

地域のことも勉強しています! 積極的に地域を学ぶ機会を作っており、世界遺産である石見銀山遺跡では研修会を毎年行っています。また、去年は戦後の農村女性の地位向上に尽力した地元女性部員の活動とSDGsについて寸劇を行い、県内外の多くの方にご披露しました。

私たちは、これからも次代へ文化と歴史を引き継ぐため、ふるさとを知り、地域を元気にする活動を行います。



サトイモ会



箱寿司



一所懸命青年連盟



JA YOUTH

JAしまねいわみ中央青年連盟

さ さ き まさ し
佐々木 正志さん



佐々木正志さん(41)は浜田市三隅町で西条柿を3.4haで生産しています。

全くの素人だった佐々木さんは14年前、西条柿の生産者である父親が病気になったことで急遽引き継ぐことになり、兼業農家として就農しました。今では「生産者の高齢化が進む中、自分が地域の中核として圃場を守っていきたい」と話します。

農青連に加入して今年で4年目。現在は同連盟の副委員長を務めています。「若い農業者の意見や悩みを聞き一緒に考えることは、きっと自分の成長にもつながる」という思いを持って加入し、頼れるリーダーとして活躍しています。

今年から農業系の高校に通うようになった息子さんが「自分の背中を見てくれている」と感じるそうです。「息子が将来、次世代の担い手として活躍できるような土台づくりを目指し、“何にでも挑戦する”をモットーにこれからも日々努力していきたい」と熱く語りました。



あなたもチャレンジ 家庭菜園

ニンジンの トンネル栽培

とう立ちさせない温度管理を

ニンジンの発芽適温は15～25度で発芽には10度以上、生育適温は18～21度です。緑植物春化型といい、ある程度の大きさになり、低温に遭遇すると花芽が形成され、その後の長日と高温でとう立ちが始まる野菜です。



園芸研究家 ● 成松次郎

※関東南部以西の平たん地を基準に記事を作成しています。

土寄せ

間引きと同時に土寄せを行い、さらに収穫期近くには、根の肩の部分にさらに土寄せして、根が緑に着色するのを防ぎます(図4)。

収穫

根の径が4～5cmに肥大した株から順次抜き取ります。太り過ぎて裂根しないうちに収穫をします(図5)。裂根は急激に肥大する生育後半、畑が乾燥または過湿となる水分条件で起きやすいものです。

品 種

春まき用にはとう立ちがしにくい品種を選びましょう。どんな土壌にも適し、作りやすい「向陽二号」(タキイ種苗)、草勢が強く、芯まで鮮紅色になる「ちはま五寸」(横浜植木)などがあります。なお、暖地向きの「黒田五寸」はとう立ちの早い品種です。

畑の準備

種まき2週間前に1平方m当たり苦土石灰100gをまき、30cm程度の深さに耕します。1週間前に、化成肥料(NPK各成分で10%)100～150gと完熟堆肥2～3kgを施し、土とよく混ぜておきます。

条間15cm、株間15cmなどの穴開きマルチ資材の規格に合わせた70～80cmのベッド幅を作ります。マルチは早めに張って地温を上げておきましょう。

種まき

温暖地では1～2月から種まきができますが、家庭菜園では3月まきが安心です。穴開きマルチでは、1穴に5～6粒まきます(図1)。

トンネルの設置

換気作業を省力化するには穴開きのトンネル資材(農ポリ)を選ぶと良いのですが(図2)、普通の農ポリでは生育に従って裾を上げて換気をします。さらに、トンネル内の茎葉が茂り、いっぱいになればトンネルを外します。

間引き

1回目は本葉2～3枚のときに2～3本、2回目は5～6枚のときに一本立ちにします(図3)。



図1 種まき

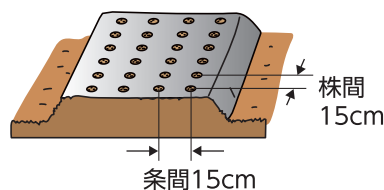


図2 トンネルの設置

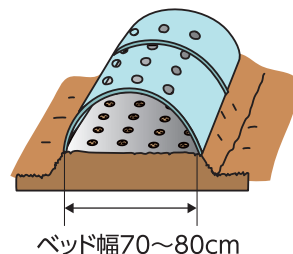


図3 間引き

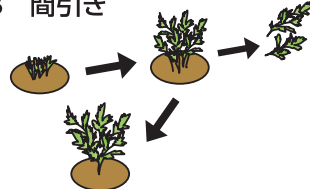


図4 土寄せ

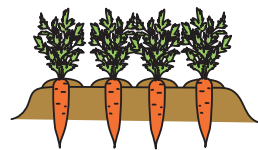


図5 収穫



理事会情報 (10月29日開催)

【協議事項】

- ① 旅行事業の統一と移行に伴う機構改革の実施について
- ② 令和2年度補助事業の実施について
- ③ 令和元年産島根米の最終精算について
- ④ 令和2年9月末仮決算について
- ⑤ 大口貸出金の承認について
- ⑥ 出資口数の減少(減口)の承認について
- ⑦ 行方不明組合員等の脱退手続きに係る組合員資格の確認について
- ⑧ 令和3年1月からの専門委員会の委員選任について(紙幅の関係上、報告事項は省略いたします)



年金友の会益田支部 親睦グラウンドゴルフ大会開催

JAしまね西いわみ地区本部年金友の会益田支部（支部長岡崎正照）は10月28日、益田市美都町の「ひだまりパークみと」で第6回親睦グラウンドゴルフ大会を開催しました。

当日は友の会会員ら153名が、のどかな秋のもと、爽やかな汗を流して親睦を深めました。

大会終了後の表彰式では、ホールインワン賞などさまざまな賞品を用意し、男女それぞれ上位3名を表彰した他、総合優勝された岡崎正照支部長にトロフィーを贈呈しました。



女性の部、優勝（大石タカ子）
準優勝（田原治子）第3位（坂本良子）



男性の部、優勝（岡崎正照）
準優勝（田原峰雄）第3位（吉田正）

メモリアルセンター 人形供養式を開催



葬祭事業を手掛けるJAしまね西いわみメモリアルセンター（センター長石田豊樹）は10月25日、益田市遠町葬祭会館「虹のホールますだ」を会場に今回で5回目となる人形供養式を開きました。

供養式では、当日までに管内の益田市、津和野町、吉賀町から集められた数百体の日本人形やぬいぐるみなどを、僧侶が丁寧に供養しました。

毎年夕涼み会が行われていましたが、今年はコロナ禍の関係で中止となり、来年は夕涼み会と一緒にしたいと予定しています。

同センターでは、地域の貢献活動として、組合員や利用者への周知や理解を得る活動として今後も同イベントを続けて行く考えです。



J A 女子大学でヨガ教室

J A 女子大学西いわみ校（学長田村清己地区本部長）は10月16日、5回目の講義として「ヨガ教室」を開講しました。

講師に益田市で、ヨガ教室を営むジブン∞ジカンゆるりら金原由美子先生を迎え、「呼吸・ポーズ・自分と向き合うこと」とヨガの基礎を学びました。忙しい現代社会の中で少しでも時間を作って自分と向き合い、静かな時間をすごして心と身体を整えてほしいと心地の良い音楽とアロマを使ってゆっくりと身体をほぐしながらヨガを楽しみました。

参加した生徒は「眠くなってしまいうくらい、心と身体がリラックスすることができた」と話しました。



葵保育園でベジバアバが野菜の説明



J A しまね西いわみ女性部食育グループは10月19日に葵保育園にて年長さんを対象に持ってきた野菜の紹介や、絵本の読み聞かせを行いました。園児たちから「ベジバアバ」と呼ばれ親しまれ、野菜を出して園児たちに見せ、「この野菜何かしつとる?」と聞くと元気よく手があがり、「しつとるよー」と答えがかえってききました。

同グループは毎週月曜日に野菜を給食用として提供しています。今後もグループのさまざまな活動を通して、子供達と交流していきたいと思えます。



美都女性部 巻きずしに挑戦



西いわみ女性部美都支部（支部長 渡邊久）は10月27日に東仙道公民館で家の光に掲載された「太巻きずし」と漬物の三角巻きずし作りをしました。

料理を行う前に手洗いを部員から学び、感染対策をしっかり行いながら楽しく巻きずしを作りました。太巻きはまきすを使ってまくのに具が多くてみなさん苦戦していました。三角巻きずしは牛乳パックを使って三角に形取ったものを海苔で巻いて作り、作った巻きずしをそれぞれ持ち帰り食べました。今回は2名ほど女性部の見学で参加された方がおり、女性部の輪が広がる活動になりました。



手縫いのタオル帽子作り



J Aしまね西いわみ女性部は11月12日、地域のボランティア団体「島根タオル帽子の会」代表の下井直美先生を招き、タオル帽子作りの講習を本郷ふれあい会館で受けました。

タオル帽子の材料は新品のタオル1枚だけで本体と頭頂部の二つに裁断したパーツを、手縫いで立体的に縫い合わせて作ります。ゴムを使わないので長時間かぶっていても圧迫感はありません。下井先生は「四国の方に教えてもらい、島根でタオル帽子の会を立ち上げ、現在島根大学附属病院がんだん相談支援センター等に届けています。この輪がどんどん広がっていくことが嬉しい」と話をされました。今回1人の部員が家の光10月号記載の記事を読み帽子を作りたいという声から、新型コロナウイルス感染症による活動が思うようにできない中で、新しい活動に取り組みたいと講師をお呼びし開催しました。これからの女性部活動の中で輪を広げていきたいと思えます。

特産ユズの出荷始まる

県内最大のユズの産地である益田市美都町で11月初旬に、令和2年度産ユズの出荷と搾汁が始まりました。

当日は美都町柚子生産組合（組合長齋藤正明）の組合員10名が同町J A美都農産物集荷所に黄色に色付いたユズ約4・6tを持ち込みました。

ユズは集荷所内の搾汁施設で果汁を絞り冷凍保存し、食品などの加工業者に販売します。

J A西いわみ地区本部担当者によると、令和2年産ユズは梅雨以降の天候の影響で玉太りはやや小ぶりながらも品質は良いとの事です。

美都町柚子生産者組合とJ Aでは、今年産の出荷数量目標を約180t、販売金額目標を1,800万円として目指しています。





わくわくつわの協同組合が給食用米を贈呈

農事組合法人わくわくつわの協同組合（理事長糸賀盛人）は10月29日、津和野町おくがの会館で開かれた学校給食用米贈呈式で、津和野町教育委員会に3年連続、コシヒカリ等のうるち米を贈呈しました。

町立の小学校4校と中学校2校の児童や生徒、約400人分の年間消費量の半年分にあたる、町内産米約3トンを無償提供しました。

式典には、津和野町教育委員会世良清美教育長をはじめ、各学校の代表や関係機関、農事組合法人13の団体の代表、小学校児童ら合わせて約60人が出席しました。糸賀盛人理事長は「とにかくお米を食べて、元気に育って欲しい」と言葉を添えて米を贈りました。最後に出席した地元の木部小学校児童らが歌を贈りお礼を伝え、米贈呈式を終えました。



美都柚子搾汁施設竣工式



JAしまね西いわみ地区本部（本部長田村清己）は益田市美都町、株式会社みと（代表取締役中島重秋）で11月10日に、美都農産物集出荷場で、柚子搾汁施設竣工式を行いました。

初めに田村本部長が式辞を述べた後、営農経済部が事業概要の報告をしました。

来賓祝辞では益田市副市長河上信男氏よりお祝いの言葉を頂いた後テープカットを行い閉式となりました。閉式後は搾汁施設の稼働見学をしました。



まちむらネットワーク



ふれあい福祉センターにじヶ丘ボランティアさんに感謝状を贈呈

地域密着型サービスの小規模多機能ホームにじヶ丘は、地域の方やボランティアの方々の支えにより、開設より12年目を迎えることができました。11月17日、ふれあい福祉センターにおいて、西いわみ地区本部田村清己本部長より、石川聖人さんに感謝状を贈呈しました。

石川聖人さんは、平成27年より、ボランティアで毎週火曜日に、体操の指導に来ていただいています。体幹バランスAライセンスや整体師等の資格をお持ちになられ、特技を生かして、にじヶ丘の利用者・職員に、体幹を鍛える運動や認知症予防に役立つ健康体操等をしていただいています。利用者から「体操の先生が来るけうれしい」「体をぶち動かしゃう元気で長生きできるけう」と大好評でした。

中西支店が西いわみ女性部二条ブロックと清掃活動を行いました



J Aしまね中西支店(支店長大石誠)は11月11日、J A女性部二条ブロック(ブロック長林佳代子)と合同で、環境美化運動の一環として地域の道路沿いの清掃活動を行いました。中西地区と二条地区を結ぶ県道14号沿いの木の峠周辺を、J A職員と女性部員合わせて16名で、道路沿いの空き缶やペットボトルなどのゴミ約40kgを拾い集めました。現場にはコロナの関係もありマスクが多く毛布なども見受けられ、林ブロック長は「今回の区間はゴミを取りつくしたと思われず」と話し、無事に皆さん事故も怪我也無く終える事が出来解散しました。

第31回吉田健康の里グラウンドゴルフ大会を開催

J Aしまね益田中央支店中吉田出張所(支店長松本慎司)が第31回吉田健康の里健康づくりグラウンドゴルフ大会を11月12日に開催しました。参加者は組合員とJ A職員合わせて26名となりました。

秋晴れの気持ちの良い天気の中で、初心者の方も多数いましたが、皆さんグラウンドゴルフを楽しみました。

成績発表では、チーム戦・個人戦もあり色々な景色を用意して参加者に渡し最後に優勝の発表で、林豊さんが優勝者となりました。





JAの普通傷害共済



～おケガの保障は、JA共済におまかせ下さい！～

POINT 1 スピーディーに共済金をお支払い!

ケガで入院・通院された場合、ケガの部位・症状に応じて共済金の額が決まりますので、スピーディーに共済金をお支払いできます！（※下記の例は治療共済金額5,000円のご契約でのお支払い例です。）

お支払い例①

- お子さんが転倒し膝を打撲 5日間通院された場合



5,000円×5倍
=25,000円

お支払い例②

- 調理中に包丁で指を切って5日間通院された場合



5,000円×10倍
=50,000円

お支払い例③

- 脚立から落ちて足を骨折入院で治療された場合



5,000円×65倍
=325,000円

※上記のお支払い例①②で通院が5日未満の場合については、5,000円×2倍=10,000円の支払いになります。
※共済金の支払いについては一定の要件があります。

POINT 2 手続きは簡単です!

生命共済と異なり、健康面の告知をする必要はありません。



私は持病があるから、保険や共済は無理だわ...

健康面に不安がある方も傷害共済でおケガのリスクに備えませんか?

※職業や現症によって一部ご加入いただけないケースがあります。

POINT 3 お手頃な共済掛金で ご加入いただけます!

JAしまねは10,000人以上の方がご加入されているため、1人で加入するより約20%お安くご加入いただけます!

共済掛金例	死亡共済金額	400万円
	部位・症状別治療共済金額	5,000円
	共済掛金（年払）	11,860円

月々 約1,000円 でご加入いただけます!

(上記は、年齢80歳以下、職種区分1級(危険の小さい職種)の共済掛金例です)

POINT 4 0歳児からご加入 いただけます!

お子さんのケガのリスク

お子さんの生活には様々なケガのリスクが伴います。

- 幼児期の転倒



- 部活動中のケガ

- やけど

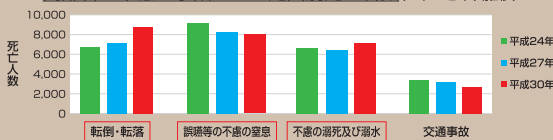


POINT 5 99歳までご加入 いただけます!

高齢者のケガのリスク

高齢期には事故の危険が高くなります。

高齢者の不慮の事故による死因別死亡者数(3年ごと年次推移)



交通事故よりも多い3大事故!

(厚生労働省「人口動態調査」を基に消費動向にて作成)



移動スーパー とくし丸 販売パートナー (オーナー)募集!

あなたも、始めませんか?
「ありがとう」と言われる
仕事です。

未経験者歓迎!
ドライバー(パート)
同時募集!
詳しくはお問合せ
下さい。



とくし丸=実業丸
実業=志のあつこと。
特に、社会事業や公共の福祉
などに熱心に協力すること。
また、その心や、そのさま。

少しでも興味がある方、詳しくご説明しますのでお気軽にお問い合わせください。
株式会社Aコープ西日本 TEL082-276-0700
733-0832 広島県広島市西区草津港2丁目6-50 (担当 木村・藤井) <http://nishinihon.acoop.jp/>

起点店舗: Aコープますだ中央店 電話:0856-31-1896
Aコープラポ店 電話:0856-27-1388

J A 連絡先 J A しまね西いわみ地区本部企画総務部経営管理課 電話 0856-22-1584



西いわみ地区本部からのお知らせ

西いわみ地区本部の自己改革の取り組み ヘルパーステーションのコンプライアンス研修会を行いました

西いわみ地区本部は10月14日、地区本部3階会議室でヘルパーステーションのコンプライアンス研修会を行いました。最近のJAしまねの不祥事を事例にヘルプライン制度について、万一の場合は通報することが可能であることを説明し、不祥事が発生しない風通しの良い職場を目指すことの大切さを伝えました。



JAではこれからも自己改革実現のため皆様方からいただいたご意見を、できることから確実に実施してまいります。

1月の無料年金相談会～お気軽にご相談を～

年金定期便、年金手帳、印鑑、裁定請求書、年金証書等をご持参いただきますと、より具体的な相談ができます。はじめての方や、現在受けている年金に疑問をお持ちの方もお気軽に相談でき、秘密は固く守られます。どうぞ、お近くの会場にお越しください。

西いわみ地区本部益田中央支店金融課
年金相談センター（0856-22-8680）は、
平日（8:45～17:00）いつでも
ご相談いただけます。

1月の年金相談会

1月21日(木) 津和野支店

14:00～18:00 JA年金相談員

※日程・社会保険労務士は変更になる場合があります。

読者の初

にしいわみひろば

お題「大掃除」

2月のお題は「豆まき」です
ご応募お待ちしております



- | | | |
|-------------------|--------|----------|
| 思い出で 前に進まぬ 大掃除 | (益田市) | 両見かすみさん |
| 一年の ほりきれいに 大掃除 | (益田市) | 加治イトヨさん |
| 失せし物 見つかり嬉し 大掃除 | (益田市) | 和崎富久代さん |
| 大掃除 孫と窓ふき ひと休み | (益田市) | 小笠原かよみさん |
| 今年こそ 奥の部屋から 大掃除 | (益田市) | 喜村 信江さん |
| 腰曲がり 手抜きばかりの 大掃除 | (益田市) | 初山 敏子さん |
| 来る年に 願い込めて 大掃除 | (益田市) | 中島 茂子さん |
| 大掃除 アルバムひらき 手がとまる | (益田市) | 大谷 恭子さん |
| 大掃除 年を取るたび 手抜き増し | (津和野町) | 三浦 保子さん |
| 今年こそ 早めにやろう 大掃除 | (津和野町) | 庵野 容子さん |
| 年毎に 体にこたえる 大掃除 | (津和野町) | 日熊カメ子さん |
| 年末に 家と心の 大掃除 | (津和野町) | 御手洗孝枝さん |
| 大掃除 コロナ一掃 はるをまつ | (津和野町) | 板蔭 静代さん |
| 大掃除 日々の手抜きで 倍となり | (津和野町) | 大庭百合子さん |
| 老いて今 とどかぬ手先 大掃除 | (津和野町) | 住吉 良子さん |
| 大掃除 して待つ子らも 帰らない | (津和野町) | 廣田美代子さん |
| 大掃除 終わった後に 福が来る | (吉賀町) | 三宅多津子さん |

川柳「大掃除」の投稿数 津和野町11通、吉賀町1通、益田市11通

川柳 応募方法

●葉書に 川柳、住所、氏名、電話番号をご記入ください。●締切 令和3年1月8日（当日消印有効）
●あて先 〒698-0024 益田市駅前町15-1 JAしまね 西いわみ地区本部 企画総務部 ふれあい課

年末年始業務のお知らせ

この一年ご愛顧いただきまして
ありがとうございました。

一般業務は12月31日から1月3日まで休業いたします。

信用業務	
12月31日～1月3日	窓口業務は休業します。ATM稼働時間については下記の表をご確認ください。

共済業務	
12月31日～1月3日	<p>窓口業務は休業します。交通事故については右記へ連絡してください。</p> <p>フリーダイヤル安心サービス 24時間 365日受付</p> <p>事故等の場合には 【JA共済事故受付センター】 ジョコは クミアイ 0120-258-931</p> <p>レッカー移動や故障時の応急対応が必要な場合には 【JA共済サポートセンター】 レッカーロードサービスは クミアイ 0120-063-931</p>

グリーンセンター	
益田・津和野・日原・六日市	
12月30日	休業（棚卸のため）
12月31日～1月3日	休業します。
1月4日	通常通り営業します。

店舗	
Aコープラボ・Aコープますだ中央	
12月29日～31日	営業します。（午前9時から午後7時まで。但し31日は午後6時まで）
1月1日～1月2日	休業します。
1月3日	初売り（午前10時から午後5時まで）
1月4日	通常通り営業します。
Aコープラボ、Aコープますだ中央とも、12月28日～30日はカードポイント10倍セールを実施します。	
ラーバン（美都）	
12月31日	営業します。（正午まで）
1月1日～1月3日	休業します。
1月4日	営業します。（午前9時から午後1時まで）
めいふる（匹見）	
12月31日～1月4日	休業します。
1月5日	通常通り営業します。

給油所	
ジャスポート西いわみ店・益田店	
年末年始も通常通り営業します。（午前6時から午後10時まで）	
匹見SS	
12月31日	営業します。（正午まで）
1月1日～1月3日	休業します。
1月4日	通常通り営業します。



年末年始のATM稼働についてのお知らせ

月日	曜日	稼働形態	稼働時間
12月31日	木	年末の扱い	9:00～17:00
1月1日	金	年始の扱い	9:00～17:00
1月2日	土	年始の扱い	9:00～17:00
1月3日	日	年始の扱い	9:00～17:00



令和2年産米集荷速報

令和2年11月6日現在

営農経済部米穀課 (単位:30kg/袋)

水
稲

地区名	出荷予約数量	集荷数量	集荷率		1等米比率(全品種)		コシヒカリ1等米比率		ハルニテ1等米比率		ハナエモチ1等米比率		きぬすめ1等米比率		つや姫1等米比率			
			R2年産	R1年産 最終	R2年産	R1年産 最終	R2年産	R1年産 最終	R2年産	R1年産 最終	R2年産	R1年産 最終	R2年産	R1年産 最終	R2年産	R1年産 最終		
益田市	R2	28,092	22,475	80.0%	81.8%	67.6%	64.6%	55.2%	47.7%	66.2%	56.9%	76.9%	56.1%	78.7%	84.2%	72.4%	78.4%	
	R1	30,746	24,073	78.3%		63.3%	64.6%	46.9%	47.7%	53.4%	56.9%	56.1%	82.9%	84.2%	78.2%			
	美郷	R2	5,167	3,474	67.2%	61.7%	81.1%	77.3%	72.2%	65.7%	86.6%	63.7%	100.0%	0.0%	71.3%	98.1%	89.2%	87.9%
		R1	5,453	3,366	61.7%		77.3%	77.3%	65.7%	65.7%	63.7%	63.7%	0.0%	98.1%	98.1%	87.9%		
匠見	R2	8,718	7,006	80.4%	74.3%	85.6%	79.5%	82.3%	86.2%	85.5%	86.7%	100.0%	30.2%	100.0%	94.2%	82.9%	75.0%	
	R1	9,660	7,177	74.3%		79.5%	79.5%	86.2%	86.2%	86.7%	86.7%	30.2%	94.3%	94.2%	75.0%			
津和野町	津和野	R2	28,552	19,390	67.9%	89.6%	77.7%	79.0%	71.5%	76.0%	89.5%	80.4%	0.0%	0.0%	74.4%	87.7%	83.4%	77.3%
		R1	25,648	20,103	78.4%		76.0%	79.0%	74.6%	76.0%	79.2%	80.4%	0.0%	0.0%	85.9%	87.7%	69.1%	
	日原	R2	2,933	1,459	49.7%	89.4%	32.6%	60.9%	40.8%	83.1%	0.0%	13.0%	0.0%	0.0%	43.0%	44.9%	12.9%	34.1%
		R1	3,099	1,583	51.1%		31.6%	60.9%	49.2%	83.1%	0.0%	13.0%	0.0%	0.0%	26.6%	44.9%	29.3%	
吉賀町	榑木	R2	4,381	1,669	38.1%	52.5%	56.3%	76.9%	59.5%	68.8%	0.0%	0.0%	0.0%	0.0%	42.2%	76.4%	65.0%	85.1%
		R1	5,486	1,605	29.3%		58.6%	76.9%	61.8%	68.8%	0.0%	0.0%	0.0%	0.0%	60.7%	76.4%	53.7%	
	六日市	R2	16,135	6,339	39.3%	75.0%	79.5%	86.9%	87.0%	89.1%	100.0%	100.0%	0.0%	0.0%	79.0%	94.1%	77.4%	90.8%
		R1	15,423	7,433	31.4%		81.2%	86.9%	80.4%	89.1%	100.0%	100.0%	0.0%	0.0%	92.2%	94.1%	90.0%	
J A 計	R2	93,976	61,812	65.8%	79.5%	73.6%	74.7%	67.8%	68.7%	85.7%	75.6%	78.0%	45.3%	78.3%	85.7%	77.1%	79.1%	
	R1	95,515	65,340	68.4%		70.8%	74.7%	64.3%	68.7%	74.0%	75.6%	45.3%	45.3%	83.7%	85.7%	74.6%		

カントリー未計上

※集荷数量・集荷率・各品種一等米比率の下段は、前年同期実績(R1.11.20)

【農産物検査員コメント】

- ☆コシヒカリにおいては、青未熟・心白粒・カメムシ被害粒が多い
- ☆早生品種において、反収が低い傾向がある
- ☆吉賀町においてウツカによる被害が多い(その他の地区でも被害有)
- ☆立毛乾燥による同割れ粒の発生が散見される

令和2年産米の出荷積上げ運動 へのご協力をお願いします

平素は、当JAの事業について格別のご理解、ご協力を賜り、厚くお礼申し上げます。

当JAでは、島根米を長年取扱いいただいている県内外の販売先(実需者)に対して、お互いの信頼関係のもと、安定的な販売を心がけています。

令和2年産米につきましても、引き続き販売先の要望数量に応え、安定的な数量を供給することで、島根米の有利販売(売り場の確保など)に繋げる必要があります。

皆様の生産されました優良な島根米を1袋でも多く販売先に供給し、多くの消費者の方に食べて喜んでいただけるよう、「出荷積上げ運動」を実施いたします。

何卒趣旨をご理解の上、**当JAへの出荷**にご協力いただきますよう、よろしくお願いいたします。

尚、出荷の際の検査日程については、**営農経済部米穀課**までご連絡下さい。また、「ふるい下米」についてもJAへの出荷にご協力をお願いいたします。



② 検査の都合上、令和2年12月24日以降の出荷申込み分につきましては、一般米扱いとなります。

J A しまね 西いわみ地区本部 営農経済部 米穀課 TEL0856-23-1911

畜産

11月の子牛市場

11月17日(火)に雌39頭、去勢84頭、計123頭の上場により、令和2年最後となる11月の西部家畜市場が開設されました。九州を中心とした全国的な相場の上昇傾向が続いているため相場が期待されましたが、平均価格が雌577千円(前回は111%)、去勢764千円(前回は108%)、計704千円(前回は110%)と、大幅に上昇しました。今後も購買者に支持されるよう①発育良好な牛、②肋張りの良い牛、③肢蹄のしっかりした牛を目指して「子牛飼育マニュアル」の実践に努めて頂きますようお願い致します。今回の市場開設日は令和3年1月12日(火)、セリ開始時間は9時30分からとなっております。出荷を予定されている方は寒冷対策などをおこない、事故や疾病等無いよう、お願い致します。

11月西部子牛市場成績(税込み)

(単位:円・kg)

市町村	性別	頭数	最高	最低	平均	平均体重
益田市(益田)	雌	23	730,400	419,100	589,504	267
	去勢	45	884,400	397,100	773,716	319
	計	68			711,409	301
益田市(美都)	雌	1	522,500		522,500	268
	去勢	1	715,000		715,000	302
	計	2			618,750	285
益田市(匹見)	雌	2	663,300	508,200	585,750	281
	去勢	2	797,500	579,700	688,600	286
	計	4			637,175	283
津和野町(津和野)	雌	2	497,200	491,700	494,450	317
	去勢	0				
	計	2			494,450	317
津和野町(日原)	雌	6	756,800	485,100	607,200	291
	去勢	4	827,200	716,100	786,225	308
	計	10			678,810	298
吉賀町(柿木)	雌	3	524,700	469,700	489,133	254
	去勢	2	777,700	770,000	773,850	311
	計	5			603,020	276
吉賀町(六日市)	雌	1	524,700		524,700	282
	去勢	2	766,700	704,000	735,350	308
	計	3			665,133	299
西部市場 総合計	雌	39	756,800	419,100	576,864	277
	去勢	84	884,400	397,100	763,531	322
	計	123			698,415	306

農業資金説明会 & 個別相談会 を開催します

こんな悩みありませんか?



- 資金の種類がありすぎて、どの資金がいいのかわからない...
- 機械の更新をしたいけど、低利な資金は無いかなあ...
- 事業の拡大をしたいけど、運転資金が不足しそうだなあ...

資金の種類、特性、仕組み等を分かり易くご説明致します!

■対象者 / 農業者、集落営農組合、農業生産法人等

益田市会場	とき	令和3年2月8日(月) 14:00~15:30 資金説明 15:30~16:00 個別相談
	ところ	西いわみ地区本部 3階会議室
津和野町会場	とき	令和3年2月9日(火) 10:00~11:30 資金説明 11:30~12:00 個別相談
	ところ	津和野支店 経済センター 2階会議室
吉賀町会場	とき	令和3年2月9日(火) 14:00~15:30 資金説明 15:30~16:00 個別相談
	ところ	六日市支店 2階会議室

個別相談をご希望の方は事前にご連絡をお願い致します
 連絡先: JAしまね 西いわみ地区本部 益田中央支店 融資課 (0856-22-1590)
 または、お近くの支店まで

参加
無料

※説明会・相談会で取り扱ったお客様に関する情報は他の目的への使用を厳禁とし、本説明会・相談会の関連団体以外には一切提供いたしません



西いわみ地区本部からのお知らせ

JALまね × メガネの三城 **メガネ・補聴器 巡回サービス**

こんにちは。『メガネの三城』移動型店舗店長の狩野と申します。みなさまの町のJA各支店へお伺いさせていただいております。メガネ、補聴器の調整、ご相談などお気軽にお立ち寄りくださいませ。JA(タナカ)様でお求めの方はもちろん、他店でご購入の方も大歓迎です。

～ **無料で出来ること、お役に立てることがたくさんあります。**～

選べる
レンズ付
メガネ一組
¥12,000~

選べる
レンズOD
全粒1組
¥8,000~

「おさいふカード」会員様へ
優待割引

補聴器 メガネ一式
5% OFF!! 10% OFF!!

三キオリジナル補聴器
らくみみ MKシリーズ

【お問合せ、訪問のご相談はこちらへ】
090-6955-1612
営業時間 (月~金 9時~17時、その他特別営業日)

メガネの三城
『移動型店舗 クーリエ号』
認定補聴器技術者・SS認定眼鏡士
店長 狩野 昭弘

日	月	火	水	木	金	土	
令和3年1月の巡回日程						1 仏滅 元日	2 大安
3 赤口	4 先勝	5 友引	6 先負	7 仏滅	8 大安	9 赤口	
10 先勝	11 友引 成人の日	12 先負 美都温泉 9時~14時	13 赤口 匹見支店 10時~15時	14 先勝 津和野経済 9時~13時	15 友引 六日市経済 10時~14時	16 先負	
17 仏滅	18 大安	19 赤口	20 先勝	21 友引	22 先負	23 仏滅	
24 大安	25 赤口 西益田支店 9時~12時	26 先勝 日原経済C 9時~14時	27 友引 益田グリーンセンター 9時~13時	28 先負 美都支店 9時~12時	29 仏滅 柿木経済 9時~13時	30 大安	

調査・お見積
無料

**断熱
リフォーム
足元快適**

家族みんなが
安心・快適ね!!

発泡ウレタン施工

床下断熱

お問合せ・お申込みは...
西いわみ地区本部 経済課 ☎ **0856-23-0914**
益田市中吉田町1001-1

JA全農基本契約業者「株式会社 益田玉商会」特約施工店

取扱業者 **株式会社 コタマサイエンス** 益田営業所 ☎ **0856-22-5390**
(本社)〒690-0048 松江市西塚島2-8-23 (営業所)松江・江津・隠岐・鳥取・倉吉・米子・広島 **コタマサイエンス 株式会社** www.kodama-s.co.jp

CrossWord クロスワード パズル Puzzle

二重マスの文字をA～Dの順に並べて
できる言葉は何でしょうか？

出題 ● ニコリ

1	6		10		17	20
		D				
2			11	14		
					B	
3		8		15		
		9				21
	7			16	18	
4			12		19	
		A				
5			13			C

答え

A	B	C	D
---	---	---	---

・お預かりした個人情報は、プレゼントの抽選・発送以外の目的で
利用することはありません。

タテのカギ

- ①羽根突きに使う道具
- ④すずりですります
- ⑥止まらず次に進むこと
- ⑦重さを知りたいときに使います
- ⑧テレビやエアコンに向けてボタンを押します
- ⑩ご飯のこと。焼き——
- ⑫いんちがいち、いんがに……
- ⑭——付きのタイで成人を祝った
- ⑰車が動きださないようにタイヤにかませます
- ⑱同種の事例は枚挙に——がない
- ⑳凍った場合は氷瀑(ばく)と呼ばれます
- ㉑ひもの——が固くてほどけないよ



ヨコのカギ

- ①一富士ニタカシナスビは、何に見ると縁起の良いもの？
- ②キャンパスの大きさを表すときに使う言葉
- ③港を表す地図記号はこの形
- ④強烈な悪臭がする液をお尻から噴射して身を守る動物
- ⑤1/100はセンチ、1/1000は
- ⑦なぜか猫が入りたがる物
- ⑨大豆や緑豆の種子を暗い所で発芽させた物
- ⑪物事をするのにちょうど良い頃合い
- ⑬おせち料理に入れる煮豆
- ⑮鶴は千年、——は万年
- ⑯ご飯のこと。カレー——
- ⑰ぬいぐるみに詰めます
- ⑲ピーヒョロロと鳴く大きな鳥

応募要項

● 応募方法

ハガキに、答え、住所、氏名、年齢、電話番号、本誌に関するご意見・ご感想を記入して、下記宛先にお送りください。

● 賞品

正解者の中から抽選で40名(ＪＡしまね全体)の方に「ＪＡ商品券」をお贈りします。

● 当選者発表

賞品の発送をもってかえさせていただきます。

● 宛先・締切

〒698-0024 益田市駅前町15-1

ＪＡしまね 西いわみ地区本部 ふれあい課 「クイズ」係

2021年1月8日(金) (当日消印有効)

◆ 先月号の答え ◆

「シュンギク」



川柳の広場

最優秀賞

「もう」と「まだ」上手に使い生きる日々

出雲市 多久和敬子様

(評)暮らしの中で何度も思う「もうとまだ」です。消極的な「もう」と積極的な「まだ」ですが、上手に使うのも生きる知恵でしょう。

優秀賞

手ごころは距離を保って嫁姑

松江市 後藤 竹子様

トンネルを抜けたらきつといい走り

出雲市 加本 精一様

世渡りに表と裏の顔を見る

出雲市 野中 花蓮様

佳作

古希祝う息子のしぐさ亡夫に似る
GOTOに行けと止めろが綱を引く
鈴虫の秋の知らせになごむ胸
祭りなし静まり返る過疎の郷
晩秋の月も見守る秋祭り

出雲市 岩本 静代様
出雲市 山根 繁幸様
雲南市 秋風 和恵様
江津市 山形ゆうき様
浜田市 前田 隆行様

「家の光」でも俳句・川柳・詩・短歌を毎月募集しています。こちらへも是非応募ください！

「家の光」1月号 定価922円。ご購入は、お近くのJAへお問合せください。



JAしまねびよりは、皆様からの俳句・川柳を募集しています。締切は毎月14日必着です。(最優秀賞1句、優秀賞3句、佳作5句)

応募方法

俳句または川柳、住所、氏名、年齢、電話番号を記入のうえ、ハガキ、FAX、Eメールのいずれかでご応募ください。

※1回のご応募につきお一人様3句までご応募いただけます。

※応募作品は自作で未発表のものに限ります。

※応募作品の一切の権利は、JAしまねに帰属するものとします。

※受賞作品は地域名、氏名(または雅号)を掲載します。

あて先

〒690-0887 松江市殿町19-1

JAしまね ふれあい福祉課

「俳句の広場係」または「川柳の広場係」

FAX: 0852-67-7708

Eメール: fureai.hon@ja-shimane.gr.jp



最優秀賞、優秀賞の4名様には「JA商品券1,000円分」をお贈りします。

健康 散歩

けんこうさんぽ



「お礼のお手紙」

12月号は、
いただいたお手紙を
ご紹介します。

|| 農業者・女性部健診で胃がん発見 ~「命拾い」感謝の手紙~

「安いし、受けてみるか」と気軽な気持ちでJAしまねの「農業者・女性部健診」を受けたところ、胃がんが見つかったという組合員の女性。健診結果と一緒に紹介状が届き、ご主人から「すぐに病院に行った方がいい」と促され受診し、手術を受けられました。その後、農作業ができるまで元気に。

いただいたお手紙には「家族や近隣の友人の助けに感謝しています」と闘病生活を振り返るとともに、自分は健康だと思いつづられていた方に、健康の大切さが伝わればとの想いがつづられていました。



|| 健康体操の動画配信 ~小学校からお礼の手紙~

当会保健師が考案し、ホームページで公開している「パプリカで健康体操」を毎朝実践する福岡県の須恵第三小学校から、お手紙をいただきました。

同校の先生が、児童の体力向上を目的とする取り組みを模索していたところ、この健康体操を知り、毎朝全校児童と職員が実践。この取り組みが地元メディアに取り上げられ、注目を浴びているそうです。

この度、児童のみなさんから「みんなで楽しく体操しています」と可愛いお礼の言葉が届き嬉しく思いました。「パプリカで健康体操」はこちらから→



児童からお礼のお手紙

自分の身体を守るのは自分だけです。できることから実践して、健康で楽しい毎日を過ごしませんか。健診やがん検診は毎年受けましょう。紹介状が出たら精密検査を受けましょう。運動やバランスのとれた食事ですべて身体をつくりましょう。

JA島根厚生連

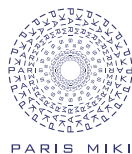


JAしまね 総合ポイントカード「おさいふカード」会員様へ

優待割引のお知らせ



JAしまね ×



メガネの三城

メガネ一式
10%OFF!!

補聴器
5%OFF!!

ご利用の際には、提携店舗にておさいふカードをご提示ください。

提携店舗

島根県内メガネの三城 全店

※他の割引が併用できない商品・サービスが一部ございます。詳しくは係員にお尋ねください。

お問合せ



JAしまね

本店経済部生活課 [TEL] 0853-25-8907



島根うまれの食材レシピ

しまねうれしび

島根県立出雲農林高等学校「家庭クラブ」篇

今回の「しまねうれしび」は、昨年11月に開催された「第4回食の輝結び甲子園全国大会」で、みごと優勝された島根県立出雲農林高等学校「家庭クラブ」2年生のメンバーにオリジナルレシピを考案していただきました。

家庭クラブは、年間を通じて様々な料理コンテストに応募したり、各種イベントに参加したりしています。中でも同校の農業祭では料理の実演販売を行い、毎年長蛇の列が。昨年はチーズハットグとタピオカドリンクが300食以上売れ、大変な賑わいだったそうです。

また、近年では県内のホテルと共同でホテル内のレストランのメニューを考案し販売しており、料理を通じて地域の方々とつながり、活動の輪を広げています。

今回は、そんな家庭クラブの2年生9名が、島根県内の食材にこだわったオリジナルレシピを夏休み中に考案。その中から食品科学科の山田理水さん（上記集合写真 後列右端）のレシピが選ばれました。試行錯誤を重ね何度も試作し、完成させたそうです。

JAしまねは食を通じて、これからも家庭クラブの活躍を応援します。



家庭クラブ2年生のみなさん



「第4回食の輝結び甲子園全国大会」で優勝



山田さんに料理を
作ってもらいました！



県内のホテルと
新メニューを提案



食品科学科2年生 山田理水さんからひとこと

授業の実習で作った「出農ジャム」を使ったクリスマスのメニューです。このジャムを地域の方々にご紹介できる機会ができて、とてもうれしいです。

クリスマスに食べたい

鳥肉のマーマレード焼き



・AとBの分量を間違えなければ、お好みの野菜でアレンジできます。

●材料（4人分）

- 鳥むね肉…………… 320g
- ミニトマト…………… 8個
- 玉ねぎ…………… 小2個（または中1個）
- パプリカ… 赤色・黄色各大1/2個
- ブロッコリー…………… 8かけ
- ローズマリー（乾燥したもの）… 4枚

●作り方

- ①鳥むね肉全体をフォークで刺し、一口大に切る。
- ②ポリ袋にBと①を入れて揉みこんでおく。
- ③パプリカは種を取り、星形8個を型抜きし、残りは1cm角に切っておく。
- ④ブロッコリーは下茹でしておく。
- ⑤アルミホイルを30cm長さに切り、中央に2mm厚さにスライスした玉ねぎ、キッチンペーパーで水分を拭き取った②、パプリカ、ミニトマトの順で盛り、混ぜ合わせたAをかける。
- ⑥⑤にローズマリーをのせたら、アルミホイルでしっかり包む。

- 薄口しょうゆ…………… 大さじ2
- A ★出農マーマレードジャム… 大さじ2（市販のものも可）
- マヨネーズ…………… 大さじ1
- B 塩…………… 小さじ1/2
- 砂糖…………… 小さじ1
- 塩（下茹用）…………… 1つまみ

- ⑦250℃に予熱したオーブンで10分焼く。（オーブンによって時間は調整してください）
- ⑧焼き上がった包みを皿に乗せ、アルミホイルを開き、茹でたブロッコリーを盛り付けて完成。

★出農マーマレードジャムとは、砂糖以外の食品添加物やゲル化剤、酸味料を加えずに、本校の食品科学科で作ったジャムです。

家族と楽しく

こたつで食べたいリンゴのアイス



・ジッパー付袋を振る⑥の作業は、家族で楽しみながら出来ると思います。

●材料（4人分）

- 生クリーム…………… 100cc（植物性も可）
- 牛乳…………… 50cc
- ★出農リンゴジャム…………… 大さじ2（市販のものも可）
- 砂糖…………… 20g
- 卵黄…………… 1個

●作り方

- ①ミックスナッツを刻み、予熱なしの160℃のオーブンで7分焼く。
- ②卵黄をほぐして、牛乳を加えて混ぜる。
- ③②に砂糖、出農リンゴジャムを加え、砂糖が溶けるまでゆっくり混ぜる。
- ④③に生クリームを加えて、泡立たないように混ぜる。
- ⑤ジッパー付小袋に④を入れ、空気を残したままジッパーを閉める。

- 飾り用 ミックスナッツ（素焼き）… 適量
- リンゴジャム…………… 適量
- ミント…………… お好みで
- リンゴ…………… 中1/2個
- A バルサミコ酢…………… 大さじ1/2
- 出農リンゴジャム…………… 大さじ1
- 氷…………… 500g
- B 塩…………… 165g
- 水…………… 100cc

- ⑥Bを入れたジッパー付大袋の中に⑤を袋ごと入れ、空気を入れてジッパーを閉める。タオルを巻いてアイスが固まるまで10分程度袋を振る。
- ⑦Aを鍋に入れて混ぜながら中火にかける。沸騰してから30秒程度、焦がさないように煮詰めてソースを作る。
- ⑧飾り用のリンゴを2mm厚さにスライスし、その上にアイスを盛り付ける。⑦のソース、リンゴジャム、ミックスナッツ、ミントを飾って出来上がり。

【編集後記】

「12月号しまねうれしび」掲載用レシピを、出雲農林高校家庭クラブ2年生のみなさんに依頼したのは夏休み前のこと。どのレシピも計算された4人分の材料、料理の写真、拘りやアレンジ方法が丁寧に書いてありました。猛暑の上、短かった夏休みに冬のレシピを考えるのは大変だったと思います。心よりお礼申し上げます。（木村）