

JA しまねびより

2020
9
September
Vol.54

特集 いざという時に備えて
防災について考える



島根の
いいもの再発見!!
夏秋いちご
[安来市]

詳細は6ページへ

topics 1

JAしまね女性部の力！
学生たちに米をとどけよう！



JAしまね女性部は8月3日、松江市のJAビルにて島根大学と島根県立大学の学生への支援米の贈呈式を行いました。

同女性部では、新型コロナウイルス感染症拡大の影響により、アルバイト先の休業などで収入が減り困窮している大学生が県内に多く

いることを知り、「何か協力できないだろうか」と話し合いを重ねた結果、この支援を決定。6月に県内9,000人を超える女性部員を中心に声をかけ、JAしまねと島根県農協青年組織協議会の協力のもと、2019年産玄米約3,700kgが集まりました。

当日は、島根大学の荒瀬榮副学長と島根県立大学の清原正義学長が訪れ、各地区本部の女性部長が書いたメッセージを添えて、高橋美佐子女性部長からお米が手渡されました。荒瀬副学長は「地域の方たちに支えられていると実感した」、清原学長は「メッセージ付きはあまりない。学生達にこの思いを伝えたい」とそれぞれお礼を述べられました。

また後日、両大学の学生より「帰省できず寂しい思いだったが、たくさんの方々からの支えがとても嬉しかった」「あたたかい気持ちがありがたい」などの感謝の声が、たくさん届きました。



topics 2

乳和食料理講座開催！

JAしまね島根おおち地区本部のシニア大学「ゆとり倶楽部」は8月17日、本店ふれあい福祉課の職員2人を講師に迎え、乳和食の料理講座を開催しました。今回の講座は、新型コロナウイルス感染症防止対策として、

場所と時間を変え3つのグループに分け開催し、12人が参加しました。

乳和食は牛乳を和食の出汁や調味料の代わりに使い、牛乳の優れた栄養素をそのまま取り入れた新しい料理方法。調理する過程でちよつとしたコツがあるものの、見た目や味は普通の和食料理と違いがないのが特徴です。

当日は、まず講師が乳和食の説明とデモンストラーションを行い、その後、学生らが調理を開始しました。学生らは、講師に科学的な理由や料理のコツなどを何度も確認しながら、「さばのミルク味噌煮」や「マヨなしポテトサラダ」など5品を完成させました。

参加した学生は「牛乳を加えただけの牛乳料理だと思っていた」「これなら牛乳嫌いの家族にも食べてもらえると思う」「乳和食を取り入れて減塩メニューをもっと習いたい」と笑顔で話しました。



topics 3

学校給食セミナー開催

JA全中は8月6日、松江市のいきいきプラザ島根で「学校給食セミナー」を島根県内で初めて開催しました。新型コロナウイルス感染症拡大防止のためオンラインで実施し、県内を中心に全国から120人の小中学校栄養教諭や学校栄養職員、保育所栄養士が参加しました。

はじめに益田市で米を生産する草野拓志さんが、米の魅力や品種の違いについて話しました。草野さんは島根県農協青年組織協議会の会長も務め、益田市で米などを12ヘクタール生産しています。米が出来るまでの過程や、県内で主に生産されている「コシヒカリ」「つや姫」「きぬむすめ」の3品種の特徴の違い、また米消費量が減少しているなか同市で平日5食の学校給食が米飯となった過程を話し、「学校給食は子どもの食の礎。今後子どもたちのために美味しい給食を作っていただきたい」とエールを贈りました。

調理実演では鳥取県米子市で「伯州鈴乃希」を経営する和食料理人の鈴木松太郎さんが地元野菜のおいしさを引き出す調理方法を、学校給食向けのポイントを解説しながら紹介し、地元の食材を使った和食給食献立を披露しました。





今年7月、豪雨の被害を受けた江津市桜江町

防災

考えてる

いつという時に備えて

2011年3月11日、国内観測史上最大のマグニチュード（M）9.0の巨大地震が東北・三陸沖で発生しました。この東北地方太平洋沖地震（東日本大震災）によって発生した大津波は、東北から関東地方の太平洋沿岸を襲い、死者・行方不明者は2万人を超え甚大な被害をもたらしました。

また「平成28年熊本地震」では、2016年4月に最大震度7の揺れを2度も記録し、国内の直下型地震としては最大級の規模でした。

地震ばかりではなく、今年7月14日に発生した「令和2年7月豪雨」により、江津市と川本、美郷、邑南の3町では、県内を流れる江の川が氾濫し大きな被害を受けました。この時、浜田河川国道事務所と松江地方気象台から大雨・洪水警戒レベル5相当の氾濫発生情報が発表され、川沿いの家屋・県道や国道、田畑の浸水被害が確認されています。

他にも台風、土砂災害、火災など、私たちは常に災害の危険と隣り合わせで生活をしています。「自分の住んでいる地域では災害はないだろう」と油断をしていると、時として大切な命をうばわれることにつながります。

災害の発生を止めることはできませんが、事前に防災対策をしておくことで被害を軽減させることはできます。いざという時に自分と家族を守るため、日頃から防災対策を行っておきましょう。



まずは、防災について家族や地域の人と話し合みましょう

非常持出品のチェック

非常持出品：避難するときに持ち出す最小限の必需品です。重すぎると避難に支障がでるので、必要最低限のものをまとめ、すぐに取り出せるところに保管しておきましょう。

ヘルメット・防災ずきん

懐中電灯

携帯ラジオ

予備電池

非常食

ペットボトル水

救急医薬品・常備薬

貴重品

生活用品

（衣類、軍手、ナイフ、缶切りなど）

マスク・消毒液

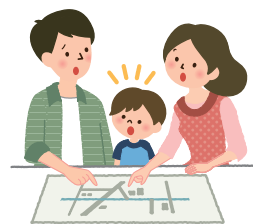


災害時の連絡方法や避難場所を確認

いざというとき、どこに避難すべきかを確認。また家族が離ればなれになったときの連絡方法も決めておきましょう。（災害用伝言ダイヤル171や携帯電話の災害用伝言版等の利用方法を調べておきましょう。）



ハザードマップ（被害予測地図）を調べておこう



ハザードマップとは、自然災害による被害を予測し、その被害範囲を地図化したものです。予測される災害の発生地点、被害の拡大範囲および被害程度、避難経路や避難場所などの情報が既存の地図上に図示されており、これを利用することにより災害発生時に迅速・的確に避難を行うことができます。また二次災害発生予想箇所を避けることができるため、災害による被害の低減にあたり非常に有効です。

※島根県のホームページ、または各市町村のホームページで公開しています。

こちらよりご確認ください。



風水害対策！被害が心配されるときは？

風が強い時

屋内では



- 窓ガラスが割れ、破片が吹き込む危険があります。内側からガムテープを×に貼り、カーテンを閉めておきましょう。

路上では



- 看板が飛んだり街路樹が倒れたりする危険があるので、近くの建物の中に避難しましょう。ただし大雨をともなう場合には、地下室や地下街には逃げ込まないように。

海辺では



- 海への転落や高波、高潮に巻き込まれる危険があるので、すぐに高台に避難しましょう。強風や豪雨の時はサイレンや警報が聞こえないこともあるので注意しましょう。

大雨の時

屋内では



- 床下・床上浸水の危険があります。家具や貴重品などを2階へ移動させましょう。

車の運転中は



- 豪雨で視界が悪く、操作ができなくなる危険があります。水が少ない場所を選びながら、ゆっくりと高台へ避難しましょう。

河原では



- 急な増水や土砂災害の危険があるので川などには近づかず、すぐに避難しましょう。そこで雨が降っていないくても、サイレンなどの警報が聞こえたらすぐに逃げてください。

土砂災害は前兆に注意を

崖崩れ

- 崖からの水がにごる
- 地下水や湧き水が止まる
- 斜面のひび割れ、変形がある
- 小石がぱらぱら落ちてくる
- 崖から音がする
- 異様な匂いがする など

土石流

- 近くで山崩れなどが発生
- 立木の裂ける音や岩の流れる音がする
- 雨が降り続けているのに川の水位が下がる
- 川の水が濁ったり流木が交ざる など

地すべり

- 地鳴り、家鳴りがする
- 根の切れる音がする
- 地面が、振動やひび割れをする
- 家やよう壁、道路に亀裂が入る
- 家やよう壁、樹木、電柱が傾く など

台風対策

【ほ場】

- 排水溝の清掃、補修や畦畔の補強を行っておく。
- 周囲を清掃し、木片などの飛来をなくす。
- 農作業機械等は安全な場所に移動させる。
- 収穫直前の水稲は倒伏を防ぐため、早めに刈り取りし、出荷可能な果実などは収穫を行う。



【畜舎】

- 畜舎の板やトタンがはずれて音が発生すると家畜が驚き事故につながる可能性があるため、しっかりと固定・補強しておく。

【ビニールハウス】

- 窓、出入口等は開かないよう密閉固定し、ハウス内に水が入らないように工夫する。
- 被覆資材は押さえ金具、バンドの締めなおし、バンド固定パイプの補強、ビニールのたるみ破れの補修をしておく。
- ビニールシート等が飛ばされ電柱や電線にかかるると停電等、二次災害につながるため、休閒ハウスはビニールを除いておく。



- 豪雨の中、田畑の見回りに行き、河川や農業用水路での事故が後を絶ちません。降り始めの雨量が少なくても一気に豪雨となる恐れがあり、台風通過後も増水した水路に近づくのは大変危険です。「一人で行かない」「無理な作業はしない」等の注意が必要です。



地震発生！そのときどうする



地震発生

落ち着いて自分の身を守る

1～2分



- 揺れがおさまったら、火の元を確認
- 家族の安全を確認
- 靴を履く（ガラスの破片などから足を守る）
- ドアや窓を開けて逃げ道を確保する

3分



- 非常持出品を準備する
- 隣近所の安全を確認（高齢者のみの世帯には積極的に声をかけ、安否を確認する）
- 津波、土砂災害の恐れがある場合はすぐに避難する

5分



- ラジオなどで情報を確認
- 家屋倒壊などの恐れがあれば避難する（ブロック塀やガラスに注意する。山間部など一部地域を除き、車は使用せず、徒歩で避難する）

避難生活では



- 自主防災組織を中心に行動する
- 集団生活のルールを守る
- 助け合いの心で

～3日くらい



- 生活必需品は備蓄でまかなう（災害発生から3日間程度は外部からの応援は期待できない）
- 災害情報、被害情報の収集
- 壊れた家には入らない

10分～数時間



- 消火・救出活動
隣近所で協力して消火や救出活動。あわせて消防署等へ通報する

5～10分



- 子どもを迎えに行く
- 家を出る前にガスの元栓を閉め、電気のブレーカーを切る
- 余震に注意！崩れる危険性がある建物には近寄らない

車中泊の注意点

車の中での避難生活は、長時間狭い空間にじっとしていることによる「エコノミークラス症候群」や、暖房をつけっぱなしにすることによる「一酸化炭素中毒」などの危険性があります。

エコノミークラス症候群対策

- できるだけ体を動かすよう、心がける
- 座ったままでも、足の指や、つま先を動かすなど足の運動をする
- 十分な水分をとる
- ゆったりとした服装で過ごす



一酸化炭素中毒対策

- こまめに窓を開けるなど換気をする
- エアコンについている排気口に異常がないか確認しておく



JA建物更生共済にご加入の皆様へ

今年は県内各地でも豪雨災害が発生しており、これからは台風が多発するシーズンに入ります。自然災害（台風・豪雨・地震等）によって家屋や家財に被害があった場合はJAにご連絡をお願いいたします。

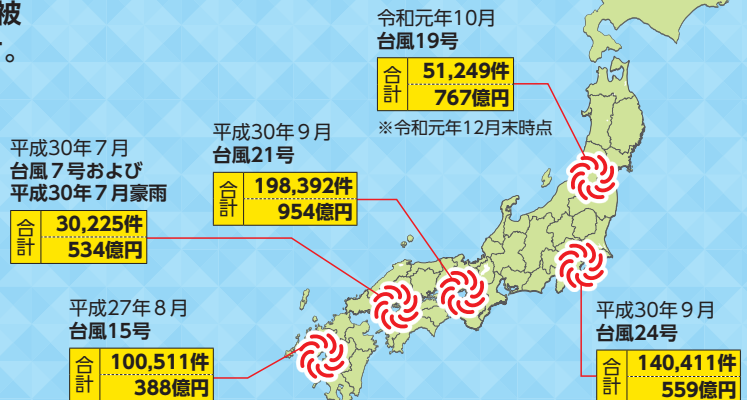
例えば

- ①台風によって屋根・雨樋が壊れた。
- ②豪雨により住宅が床上浸水した。
- ③地震により家屋が半壊した。
- ④ご契約された建物や家財について発生した火災や自然災害によって、ケガをされたり、死亡されたりしたときには、傷害共済金をお支払いします。

※共済金支払いには一定の条件があります。詳しくは最寄りのJA窓口にお問い合わせください。

台風や洪水などの自然災害は、毎年のように全国各地で発生しています。

近年の台風での建更の共済金支払状況 (平成31年3月末現在)



(JA共済連調べ) 20320320188

くらしの保障、相談するなら



耕そう、大地と地域のみらい。 JAグループ

島根には誇れる
農産品がた一つくさん!
**島根のいいもの
再発見!!**

[直撃・生産者インタビュー]

安来市

9月は、やすぎ地区本部。安来市で夏秋いちご栽培に取り組む上廻達矢さんにお話を伺ってきました。

夏秋いちご



お話を伺った
上廻達矢さん

「1年中いちごが採れる安来」を目指して

安来市の山間地に位置する比田地区で農業を営む上廻さん。主にほうれん草や小松菜、ナス、ピーマンなどの野菜を中心に栽培し、農業を始めて今年で24年目を迎えます。

そんな上廻さんが5年前に出会ったのが「夏秋いちご」。元々、安来市は島根県内でも有数ないちごの産地で知られており、地域を



ナスの収穫に大忙し!

かみさこ農園のほ場とピニールハウス

あげていちごの生産をバックアップしている地域です。市内の平地で栽培される一般的ないちごは11月から5月末までの出荷で、「1年中いちごが採れる安来」を目指してJAや自治体が動き出したのが

始まりです。夏秋いちごは6月〜11月まで出荷できるので、組み合わせるとちょうど年間を通して安来のいちごを流通させることができます。作るには標高が高く涼しい場所が適しているということで、市内では比田地区がその条件に当てはま



かみさこ農園の従業員の皆さん

りました。そこで抜擢されたのが上廻さんの農園でした。担当者の熱い思いを受け止めた上廻さん。当時、上廻さんの農園には研修生が5人いて、人手があつたことも栽培を決断した理由の一つでした。上廻さんが夏秋いちごを栽培し始めたことで、「1年中いちごが採れる安来」が実現しました。

夏秋いちごとは? 「甘酸っぱい!」

夏秋いちごと聞いても、あまり馴染みがないという方が多いかもしれません。それもそのはず、冬・

春の一般的ないちごほどスーパーなどに出回ることではなく、主にケーキ屋などの製菓店に直接販売されることが多いのです。夏の間、製菓店では多くの需要があり、夏秋いちごはショートケーキにとって欠かせない存在となっています。今までは、外国産の夏秋いちごが使用されていたこともありましたが、外国産はケーキにとって大きすぎること、糖度が低すぎること、さらに安全性の面からも国産の方が注目されるようになりました。

夏秋いちごの特徴は、なんととっても「酸っぱさ」。糖度は10度を超えているので甘さは



夏秋いちごを一粒一粒丁寧に摘み取っていく。



夏秋いちごのピニールハウスは2棟。ピニールハウスの中は甘酸っぱい香りでいっぱい。



ありますが、普通のいちごに比べるとやはり酸味が強いという印象。しかし、ケーキの甘さと混ぜると、いちごの風味がちょうど良く口に広がります。また、日持ちがするということもメリットもあります。ほとんどの出荷先は製菓店ですが、稀に小さいパツクに詰めて松江市などのスーパーに並ぶことも。ただ、普通のいちごを想像している人にとってはあまりの酸っぱさに驚かれるかもしれないので、必ず「甘酸っぱい」というポップを付けるようにしているそうです。



必要な時期に必要な人たちに届けたい

1年目は研修生と共に勉強しながら育てる日々に、上廻さんにとっては何もかも初めての経験でした。最初は「ずずあかね」という品種から栽培を始めました。しかし、一般的ないちごの品種に比べると草丈は低く、収量も少なかったの

育て方はこれで合っているのかと不安に思ったことも。さらに

昨年夏は異常な暑さに加え、病気や虫にやられてしまいとても大変な思いをしました。

それを踏まえて、今年には定植の時期や育て方を見直していきま

た。また、他の品種も試してみようと思い、ちょうど「夏の輝(かがやき)」という品種を作ってもらえる農家さんがおられたので、苗を分けてもらい今年から新しく植えてみたそうです。この品種は「ずずあかね」に比べ収量が多く、手応えも感じられます。ただ、上廻さん曰く「結局、最初に育てていた「ずずあかね」は草丈が大きくならない品種だったけれど、全国No1のシエアを誇るほど実がしっかりしていて良かったんです。あと、やっぱり日持ちすることと選ばれる理由なんじゃないですかね」とのこと。どの品種にも良いところ、悪いところがあり、それを見極めることも重要だと語る上廻さん。

そして、上廻さんが大事にしているのは、何よりもこの夏秋いちごを欲しいと言って買ってくれる人たちのこと。製菓店の需要が高まる初秋の時期にたくさん出荷できるように、定植の時期をずらしてみたり、新しい品種を試したりと、どの品種がベストなのか常に考えながら挑戦を続けています。

夏秋いちごは喜びの連続

上廻さんにとっていちごは他の作物とは違い、たくさん収穫を感じることのできる特別な存在であると言います。草丈が大きくなった時の喜び、花がたくさん咲いた時の喜び、実をいっぱい付けた時の喜び。その時その時の変化が心を満たしてくれるそうです。そして、一度収穫した後も再び実を付け赤くなる瞬間がとてワクワク



クするのだとか。そうやって、何度も喜びを感じることでできる夏秋いちご。元々生き物が好きで、他の作物にしても成長していく過程を見守ることが何よりも嬉しいそうです。

「農業は自分にとってライフワーク」と言い切る上廻さん。将来的には、夏秋いちごをやってみたいという就農者に譲ることも視野に入れ、その際にはできる限り支援するために、現在土台作りをきちんとしているところだそうです。

決して楽しいことばかりではないけど、夢のある仕事であることは間違いないので、全てを伝えていきたいと、若者への期待を胸にその日が来るのを待っています。

一口メモ

上廻さんが農業を営む安来市比田地区では、地域づくりを目的とした「え〜ひだカンパニー」という会社を設立し、地域の未来を考えながら農業や定住支援、イベント企画などを行っています。上廻さんが生産している夏秋いちごの中で、規格外として出荷できなかったものは冷凍しておき、え〜ひだカンパニーが開催するイベントでスムージーとして売り出しています。普段、なかなか口にすることのない夏秋いちごということもあり、毎回大好評だそうです。



● 夏秋いちごのお問合せは ●
JAしまねやすぎ地区本部 営農経済部 生産流通課
TEL 0854-28-7800

基本方針

「農業者の所得増大」「農業生産の拡大」への挑戦

「農業者の所得増大」や「農業生産の拡大」を達成するため、増加している加工・業務用需要を取り込むべく、外食・中食業界に対する直接販売に取り組みます。また生産資材価格の引き下げを実現するため、県域を超えた銘柄の集約や費用対効果による総合的な提案を行い、生産資材コストの削減に取り組みます。

「地域の活性化」への貢献

総合事業（営農・経済、生活・購買、信用、共済、厚生、旅行、介護、直売・加工等）を通じて、組合員と地域住民の生活インフラの一翼として役割を發揮します。

健全経営の為の取り組み

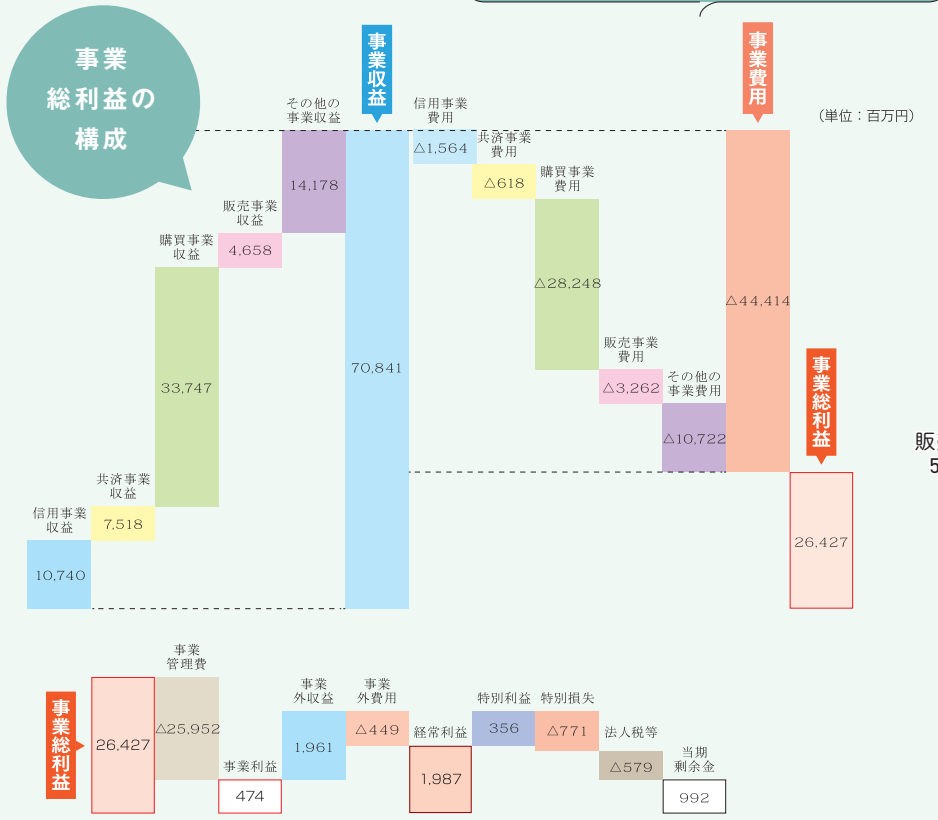
「健全な経営体質」と「透明感のある組織運営」を構築するため、財務体質の健全性向上に努め、リスク管理態勢の確立とコンプライアンスを重視した職場づくりに取り組みます。農協法の理事構成要件の改正もふまえ、業務執行体制を見直し、地域農業の担い手や実践的な能力を有する者の登用拡大に向けて取り組みます。自ら策定した自己改革の取組施策を着実に実践するため、組合員の皆さまとの対話を重視し、組織を挙げて取り組みます。

1

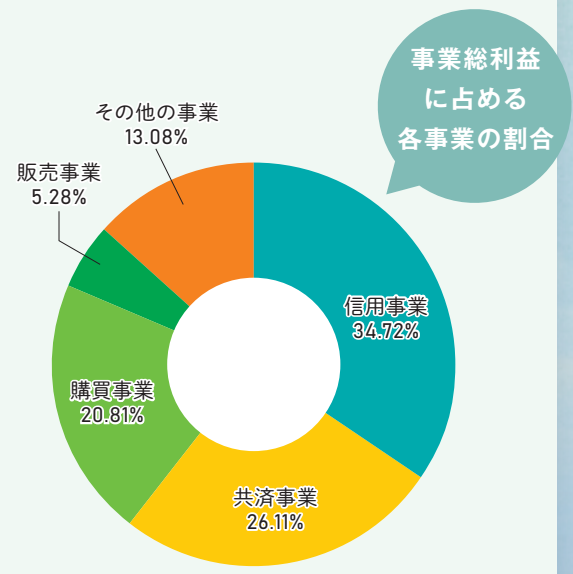
営業に関する
ご報告



損益の状況（令和元年度）



損益は、事業総利益が26,427百万円、経常利益が1,987百万円となり、当期剰余金が992百万円となりました。



貸借対照表

(単位:千円)

科目		平成30年度 (平成31年3月31日)	令和元年度 (令和2年3月31日)
資産の部	1 信用事業資産	987,179,693	988,766,364
	2 共済事業資産	7,663	5,010
	3 経済事業資産	15,701,926	14,605,581
	4 雑資産	5,167,691	6,637,989
	5 固定資産	37,316,896	36,539,927
	6 外部出資	68,104,802	68,086,027
	7 繰延税金資産	—	160,692
資産の部 合計		1,113,478,673	1,114,801,593

科目		平成30年度 (平成31年3月31日)	令和元年度 (令和2年3月31日)
負債の部	1 信用事業負債	1,011,549,963	1,017,628,274
	2 共済事業負債	5,487,169	4,929,162
	3 経済事業負債	4,928,414	5,029,501
	4 設備借入金	336,511	—
	5 雑負債	3,288,716	2,616,254
	6 諸引当金	7,918,073	7,494,928
	7 繰延税金負債	733,863	—
負債の部 合計		1,034,242,712	1,037,698,121
純資産の部	1 組合員資本	71,143,209	71,737,168
	2 評価・換算差額等	8,092,750	5,366,303
	純資産の部 合計		79,235,960
負債および純資産の部 合計		1,113,478,673	1,114,801,593

損益計算書

(単位:千円)

科目	平成30年度 (自平成30年4月1日 至平成31年3月31日)	令和元年度 (自平成31年4月1日 至令和2年3月31日)
1. 事業総利益	28,608,268	26,427,515
1 信用事業収益	11,769,657	10,740,886
2 信用事業費用	752,883	1,564,404
信用事業総利益	11,016,773	9,176,482
3 共済事業収益	7,958,664	7,518,087
4 共済事業費用	666,076	618,598
共済事業総利益	7,292,587	6,899,489
5 購買事業収益	35,760,631	33,747,696
6 購買事業費用	30,076,264	28,248,274
購買事業総利益	5,684,366	5,499,422
7 販売事業収益	6,408,070	4,658,818
8 販売事業費用	4,968,659	3,262,591
販売事業総利益	1,439,410	1,396,227
9 保管事業収益	239,373	222,386
10 保管事業費用	79,375	68,362
保管事業総利益	159,998	154,023
11 加工事業収益	5,729,639	5,447,087
12 加工事業費用	5,192,587	4,935,105
加工事業総利益	537,051	511,981
13 利用事業収益	2,050,556	2,096,900
14 利用事業費用	1,146,630	1,134,313
利用事業総利益	903,926	962,587
15 葬祭事業収益	3,766,303	3,684,330
16 葬祭事業費用	2,347,977	2,262,855
葬祭事業総利益	1,418,326	1,421,475

科目	平成30年度 (自平成30年4月1日 至平成31年3月31日)	令和元年度 (自平成31年4月1日 至令和2年3月31日)
17 宅地等供給事業収益	62,003	80,647
18 宅地等供給事業費用	42,889	54,261
宅地等供給事業総利益	19,114	26,386
19 農業経営事業収益	1,072,072	921,226
20 農業経営事業費用	1,042,874	871,159
農業経営事業総利益	29,198	50,066
21 その他事業収益	1,292,704	1,176,787
22 その他事業費用	543,362	495,905
その他事業総利益	749,341	680,881
23 指導事業収入	585,607	546,705
24 指導事業支出	1,227,434	898,213
指導事業収支差額	△ 641,827	△ 351,508
2. 事業管理費	26,980,072	25,952,770
事業利益	1,628,196	474,745
3. 事業外収益	1,460,576	1,961,873
4. 事業外費用	493,978	449,578
経常利益	2,594,794	1,987,040
5. 特別利益	191,495	356,120
6. 特別損失	845,006	771,581
税引前当期利益	1,941,283	1,571,579
法人税等合計	71,582	579,102
当期剰余金	1,869,701	992,476
当期首繰越剰余金	679,627	660,141
経営基盤強化積立金取崩額	94,341	383,456
税効果積立金取崩額	—	128,471
当期末処分剰余金	2,643,671	2,164,545

計算書類等に記載した金額の端数処理の方法…記載金額は、千円未満を切り捨てて表示しており、金額千円未満の科目については「0」で表示しています。

農業関連事業

購買事業(生産資材)

肥料・農薬・飼料について水稲肥料・農薬・飼料の銘柄集約による値下げ等を通じ、低価格による供給を進めた結果、生産購買品供給高は12,403百万円となりました。



2

事業別業況
(令和元年度)



販売事業

米の買取制度を令和元年産米も継続実施し、また畜産の増頭対策や購買者誘致、園芸重点推進5品目の拡大を継続的に取り組んだ結果、販売品取扱高は38,694百万円となりました。

生活関連事業

購買事業(生活物資)

地産地消を基本に「安全・安心・新鮮」にこだわったJAらしい店舗運営や、県下統一企画による自動車・ガス・石油事業の各種セールを展開した結果、生活購買品供給高は19,687百万円となりました。



共済事業

共済渉外担当(LA)を中心とした3Q訪問活動による保障ニーズに即した提案活動、支店共済担当者(スマイルサポーター)による迅速・丁寧な窓口対応、次世代層への出産育児を応援する「JAしまね子ども倶楽部」の普及に努めた結果、長期共済保有高が3,313,661百万円、年金共済保有高が22,206百万円となりました。



信用事業

組合員・利用者のニーズを踏まえ、農業と地域利用者をつなぐ貯金キャンペーンや、担い手農業者や子育て世代を応援する金融サービスを積極的に展開した結果、貯金が期末残高976,761百万円、貸出金が期末残高286,465百万円となりました。



農業振興支援事業での持続的営農への支援



第2次「JAしまね農業戦略実践3ヵ年営農計画」の実現に向けて、園芸重点推進5品目の拡大支援やしまね和牛増頭支援等の重点事項に対する支援、規模拡大、生産基盤の強化を図る担い手への支援、新規就農者の育成確保、担い手の健康対策に対し約1.3億円を支援しました。

3

農業振興
活動

4

地域密着型
金融への
取り組み

子育て応援宣言

「子育て応援宣言」として、「地域の活性化」「子育てしやすい環境」を目指し、住宅ローン・マイカーローン・教育ローンで子育てを頑張る皆様を全力サポートしています。

住宅ローンでは、「子育て応援サービス」としてお子様の人数に応じた金利引き下げを実施し、多くの方にご利用いただいています。

また貯金商品では18歳以下のお子様がいらっしゃる方を対象とした金利上乘せ定期積金をご用意しています。



2020 DISCLOSURE

ディスクロージャー誌の本冊ではJAの経営内容や事業所の配置図など、JAの詳しい情報をご紹介します。ご要望の方には、信用店舗にて無料配布しております。また、JAしまねウェブサイトでも閲覧いただけます。

「2020年版 ディスクロージャー誌」はJAしまねホームページにてご覧いただけます。

<https://ja-shimane.jp/disclosure/>



JAしまね

PROFILE

設立	平成27年3月1日
本店所在地	島根県松江市殿町19-1
出資金	223億円
総資産	1兆1,148億円
単体自己資本比率	14.12%
組合員数	228,205人
役員数	46人
職員数	3,359人
事務所数	197



隠岐どうぜん女性部

隠岐どうぜん女性部は、67人の部員で活動しています。

警察署と共同で交通安全週間に街頭に立ち、交通安全の呼びかけをしたり、役場の管理栄養士さんを講師に、地場産品を使った料理教室「エコクッキング」や「健康教室」など、地域を巻き込んだ活動を積極的に行っています。

前年度の「JAしまね女性部と」JAしまねの統一活動「おもてなしプロジェクト」では、部員がエコ活動として愛情をこめて育てたゴーヤを海士支店の来店利用者に差し上げ大変喜んでいただきました。

今年は世界的な新型コロナウイルスの感染拡大により、離島である隠岐でも思うような活動がままならない現状です。今後はウィズコロナでできることから少しずつ活動をはじめ、そして一日も早い終息をひたすら願っています。



支店来店者へゴーヤをプレゼント



交通安全の呼びかけ活動



一所懸命青年連盟



JA YOUTH

JAしまね斐川青年連盟

たしろ
田代

みのる
稔さん



JAしまね斐川青年連盟（以下、農青連）の田代稔さん（37）は、出雲市斐川町西出でぶどう約30aを栽培しています。以前は生まれ育った東京で会社勤めをしていましたが、その頃から『農業をやりたい』という強い思いがあり、5年前に1ターンし島根県立農林大学校でぶどうについて学びました。卒業後はぶどう栽培を決心し、条件に合ったリースハウスを探す中で斐川町での就農を決定。今年就農3年目を迎え、その当時植えたシャインマスカットが実をつけて初出荷をしました。「最初は、全くわからない中でリースハウスの改修や苗木の定植などすべて一人で作業し、非常に大変だったため、初出荷できてとても感慨深い」と語っていました。

農青連はJAの指導員からの誘いで加入しましたが、今ではJA祭りへの出店や保育園の花苗植えなど、各種イベントへの参加を通じて地元の農家や地域の方との交流を持てるのが楽しみの一つ。田代さんは、「初出荷はできたが収量・品質をさらに向上させるため、日々栽培技術を磨いていく。そしていつか自分の作ったシャインマスカットを東京へ届けたい」と今後の目標を語りました。



あなたもチャレンジ 家庭菜園

コマツナ

べた掛け資材で害虫を防ぐ

コマツナは耐寒性があり、冬の寒さで特においしくなります。ビタミン類、カルシウム、鉄分を多く含む緑黄色野菜です。



園芸研究家 ● 成松次郎

※関東南部以西の平たん地を基準に記事を作成しています。

品 種

近年は葉が丸く、緑が濃い品種が好まれ、秋冬まきでは「はまつぎ」（サカタのタネ）、「楽天」（タキイ種苗）、春夏まきでは「いなむら」（サカタのタネ）、「菜々音」（タキイ種苗）などが良いでしょう。

栽培期間

一般地ではほぼ周年栽培でき、草丈20～25cmを目標に、春まき（3～5月）は30～50日、夏まき（6～8月）は20～25日、秋まき（9～11月）は30～60日で収穫します。冬まき（12～2月）は、トンネルやべた掛け資材で保温し、60～90日で収穫できます。生育が早く収穫遅れになりやすいため、1週間置きに少しずつまいて、長く収穫を楽しむのが良いでしょう。

畑の準備

種まき2週間前に1平方m当たり苦土石灰100gをまいて畑をよく耕し、1週間前に化成肥料（NPK各成分で10%）100gと堆肥2～3kgを施し、土とよく混ぜておきます。幅90cmの栽培床を作り、畝に直角に条間15～20cmの種まき溝を切ります。このとき、まき溝は支柱や木板を土に押し付け、溝を付けると深さが一定になります（図1）。

図1 畑の準備

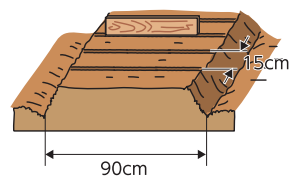


図2 種まき

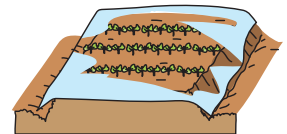
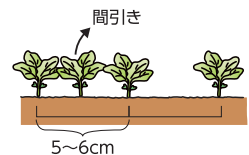
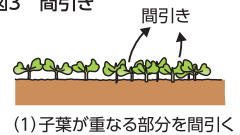


図3 間引き



種まき

種が重ならないように1cmくらいの間隔でまき、土を軽くかぶせておきます。種まき後はべた掛け資材を使い、乾燥や強い雨を防ぐと同時に害虫の予防にも有効です。被覆は収穫の5～7日前に取り除きます（図2）。

間引き

初めは、本葉が見える頃に子葉の重なっている部分を間引きます。その後、葉が触れ合う程度に間引き、最後に5～6cm程度の間隔にします。間引き後は株がぐらつくのを防ぐため、株元に土寄せします（図3）。

病害虫の防除

生育期間が短いので、農薬の使用は生育初期に限ります。不織布のべた掛けやネット栽培によりアブラムシ、コナガなどの害虫の侵入を防ぎます。

収 穫

草丈20～25cm程度で根を付けて抜き取り収穫をします。収穫が遅れると葉が堅くなり、食味も落ちてしまいます。

理事会情報（7月31日開催）

【協議事項】

- ①「新型コロナウイルス感染症」による農業・農村への影響に関する緊急要請について
- ②令和3年度島根県農業政策および予算に関する要望について
- ③令和2年度補助事業の実施について
- ④7月豪雨による農業被害状況および「令和2年7月豪雨に伴う農業被害復興対策支援要領」設定について
- ⑤令和2年度島根米の諸条件の設定について

- ⑥今後の酪農事業運営体制について
- ⑦組合と理事との取引（契約）の承認について
- ⑧主要会議の開催方式の見直しについて
- ⑨総代選挙実施にかかる選挙管理者・選挙立会人等の指名について
- ⑩令和元年度決算監事監査報告書における整備改善を要する事項（個別意見）への回答について

（紙幅の関係上、報告事項は省略いたします）



西いわみ集落営農・法人ネットワーク 総会開催

西いわみ集落営農・法人ネットワーク（会長糸賀盛人）は7月30日、益田市みと自然の森で総会を開催しました。

糸賀会長は冒頭のあいさつでコロナ禍で大変な今こそ、益田、津和野、吉賀の枠を超えた横のつながりが大切だとあいさつしました。

また、総会後は島根県農林水産総務課、農業経営課より新たな県の補助事業等の情報提供をしていただきました。

その後、衆議院議員の篠原孝氏より、「日本農業の今後の展開」と題した講演をしていただき、参加者全員が真剣に耳を傾けていました。



日原タラの芽生産組合 通常総会開催



日原タラの芽生産組合（組合長竹内和善）は7月17日、津和野町日原のJA日原経済出張所で第33回の通常総会を開きました。

組合員や関係機関、市場関係者ら27名が出席した総会で、令和元年度事業と決算報告および令和2年度事業計画と収支予算が協議され承認されました。

令和2年度産取り扱いについては出荷時に品評会を設けるなどして商品の質の向上をあげていきたいなど、多くの意見がありました。

このほか、役員改選があり、新組合長に竹内和善さんが再任され、タラの芽部長に登米広臣さん、ごみ部長に西田秀行さん、うるい部長に永田寿秋さんが選任されました。

JA女子大学 浴衣の着付け教室開催

JAしまね女子大学西いわみ校（学長田村清己）は、8月6日、益田市駅前町の西いわみ地区本部で第4回の講義として夏の装いのひとつである浴衣の着付け教室を開きました。

講師にJAしまね西いわみ女性部の元岡タツ子さん、佐々木孝子さんの2名を迎え、学生が着付けを教わりました。

講師の指導のもと、学生らは持参した浴衣を羽織り、裾の位置決めや帯を結びました。

学生らは「タンスの中に眠っていた浴衣を着ることが出来て良かった」「着られるようになったのでこの浴衣を着てみんなで町を散策したい」と喜びました。

次回は10月に講義開催予定です。





J A島根厚生連視察研修

J Aしまね西いわみ女性部（部長波田洋子）は7月30日、出雲市斐川町に4月に開所したJ A島根厚生連健康管理センターに視察に行きました。

当日は、施設内の見学をした後、「血管スクリーニング検査」「体組成測定」「健康講話（結果説明、セラバンド）」を行いました。健康講話では結果を丁寧に説明してもらいま



した。厚生連職員は「毎年一回は自分の身体を知ってもらう為に健診を受診してほしい」と話しました。セラバンドを使って座ったまま出来るストレッチも教えてもらい充実した内容を受講することができました。



お昼には松江市玉湯町にある玉造温泉ホテル 玉泉でおいしい昼食を食べました。参加者は「両施設とも新型コロナウイルス感染症対策をしっかりとしておられ安心して視察を行うことができた」「久々に遠出をしてリフレッシュできてよかったです」と話しました。

令和2年産ケイトウ 初出荷・ケイトウ即売会の開催

J Aしまね西いわみ女性部ケイトウ栽培グループ（グループリーダー佐々木孝子）は8月2日、ケイトウを初出荷しました。出荷は8月11日まで続き、全量広島市場に送ります。

令和2年産は7月の長雨により花冠の大きさは小さいものの、葉の色や茎の長さは良いとのこと。また、12日には、駅前町J Aしまね西いわみ地区本部前でケイトウの即売会を開きました。

栽培グループが育てたケイトウを広く知ってもらおうと平成30年から取り組んでいるものです。ケイトウの花の大きさに分け、3〜5本ずつを一束にラッピングして販売しました。当日はケイトウのほかは10種類以上の旬の野菜や果物なども揃え、特設テントで部員らが直接販売し、J A利用者や地域の方が足を止め色鮮やかなケイトウを買いました。



匹見町で「ちやぐりんフェスタ」開催

8月3日、益田市匹見町で「ちやぐりんフェスタ」を開催しました。

当日は匹見振興センターで参加児童9名が料理や工作を楽しみました。



地区の婦人会の方（代表粉田幸枝）にお手伝いを頂き、「ちやぐりん」「家の光」掲載レシピの中から「混ぜるだけチャーハン」「ポークチーズ」夏野菜を使った「野菜のオープン焼き」

「キュウリのゴマサラダ」「にんじんころころドーナツ」の5品を調理し、新型コロナウイルス感染症予防からお弁当にして持ち帰ってもらいました。児童とは「キュウリのゴマサラダ」を一緒に作りました。

また工作では保護者やJ A担当者が講師役となり、児童らと「星のオーナメント」と「レインステイック」を作っていました。

参加した児童の一人は「毎年楽しみに参加している」参加された保護者の一人は「調理など心配だったが、上手にできた姿を見られてうれしい。」などと話しました。

「ちやぐりん」は家の光協会が発行する子供向け月刊誌です。毎号料理や工作の紹介のほか、農業や食に関する話題を掲載しており、1994年から（公社）日本PTA全国協議会の推薦を受けています。



令和2年産米 買取金(仮単価)一覧表

(1) うるち玄米

★J A 米

30kg紙袋、円(税込)

品 種	1 等	2 等	3 等
コシヒカリ(基準)	6,200	6,000	5,500
コシヒカリ(上)	6,300		
コシヒカリ高水分	6,050	5,750	
ヘルシー米(基準)	6,450	6,250	
ヘルシー米(上)	6,550		
ハナエチゼン	6,050	5,850	5,350
きぬむすめ(基準)	6,200	6,000	5,500
きぬむすめ(上)	6,300		
きぬむすめ高水分	6,050	5,750	
つや姫(特別栽培米)基準	6,500	6,300	
つや姫(特別栽培米)上	6,600		
つや姫ST(特別栽培米)(基準)	6,600	6,400	
つや姫ST(特別栽培米)上	6,700		
ヒノヒカリ	6,200	6,000	5,500

★一 般 米

30kg紙袋、円(税込)

品 種	1 等	2 等	3 等
コシヒカリ	5,900	5,700	5,200
きぬむすめ	5,900	5,700	5,200
ハナエチゼン	5,750	5,550	5,050
ヒノヒカリ	5,900	5,700	5,200
その他うるち	5,400	5,200	4,700



※(基準)は1.85mm以下ふるい目仕様、(上)は1.9mmふるい目仕様のもの

※つや姫STはJALしまねの統一資材を使用したもの

※つや姫の慣行栽培米については、1等(上)6,450円、1等6,350円、2等6,150円、3等5,650円/30kg(税込)

※コシヒカリ、きぬむすめ1等米の区分仕分について

区 分	水 分	整 粒	被害粒	乳白粒	その他	ふるい目
上・基準	15.5%以下	1等基準70%以上	検査規格内	検査規格内	検査規格内	上は1.9mm、基準1.85mm以下
高水分	15.6%~16.0%					

※水分16.1%以上は「規格外」

(2) もち玄米

30kg紙袋、円(税込)

品 種	1 等	2 等	3 等
ヒメノモチ	6,150	5,700	5,200
ヤシロモチ	6,150	5,700	5,200
ココノエモチ	6,150	5,700	5,200
ミコトモチ	6,150	5,700	5,200
その他もち	5,650	5,200	4,700

(3) 醸造用玄米

30kg紙袋、円(税込)

品 種	特 上	特	1 等	2 等	3 等
佐 香 錦	8,050	7,950	7,500	6,850	6,350
五 百 万 石	7,600	7,500	7,300	6,750	6,250
改 良 雄 町	9,350	9,250	8,600	7,750	7,250
神 の 舞	7,700	7,600	7,400	6,850	6,350

(4) カントリー 一時払単価

1kg円(税込)

品 種	単 価
コ シ ヒ カ リ	200
特裁コシ(ヘルシー米)	208
き ぬ む す め	200
つ や 姫 (赤 と ん ぼ)	205
つ や 姫 (特別栽培米)	210



※令和2年産米の生産者の皆様へのお支払いについては、令和1年産と同様に2段階支払いとなっており、出荷時仮単価と12月末の追加金の支払い予定となっております。



圃場の健康状態は？ 土壌分析のお知らせ

肥料コストの軽減を図る目的として、西いわみ管内の農業者を対象に土壌分析を実施いたします。今後の農産物栽培に向け、是非、参考にして頂きたいと思っております。



1. 分析料金

1 検体当り 500円 (分析項目6項目)

2. 分析項目

PH・加里・石灰・苦土・りん酸・ケイ酸
(6項目)

3. 分析結果

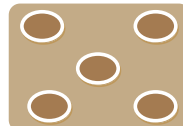
土壌診断結果については、郵送いたします。

4. 分析依頼に際しての注意事項

- 依頼書の記入
- 圃場作付予定作物等の記入
- 土壌分析料金の引落承諾書への記入が必要となりますので、土壌分析申し込み時に引落とし口座登録印を御持参ください。

5. 土採取上の注意事項

圃場図



手順

- ① 圃場5箇所採取する。
- ② 深さは、表面から5~10cmの表土を取り除いて、コップ1杯程度の土を採取し、5箇所の土をよく混ぜよく乾燥させてください。
- ③ 乾燥後、土を細かくしてコップ2杯分をビニール袋に入れご提出ください。

6. 申込受付期間

令和2年10月1日～
令和3年2月26日まで

《提出場所》JAしまね 西いわみ地区本部 営農経済部 及び 各支店
《お問い合わせ先》JAしまね 西いわみ地区本部 営農経済部 営農企画課

電話 **0856-23-1911**

事前予約をお願いします！

来署によるご相談を希望される方は、**お電話等で事前に相談日時等を予約**していただいた上で、相談を受け付けています。

益田税務署 (Tel.0856-22-0444) (代表)
※音声案内に従って「2」を選択してください。

予 約 相 談 日		
毎週 火曜日	第 1・第 3 水曜日	毎週 木曜日
申告所得税 (譲渡所得を除く)	相続税 ・ 贈与税	法人税 消費税 (法人)
消費税 (個人)	譲渡所得	源泉所得税 ・ 印紙税 間接諸税

国税に関する一般的なご相談は

タックスアンサー で **検索**



新型コロナウイルス感染症の影響により納税が困難な方へ

納税の猶予制度があります！

- ・申請により納税を猶予する制度があります！
- ・まずは「広島国税局猶予相談センター」にお電話ください。(フリーダイヤル)
0120-683-754
【受付時間】
8:30~17:00 (土日祝日除く。)

詳しくは

国税猶予 で **検索**



10月の無料年金相談会～お気軽にご相談を～

年金定期便、年金手帳、印鑑、裁定請求書、年金証書等をご持参いただきますと、より具体的な相談ができます。はじめての方や、現在受けている年金に疑問をお持ちの方もお気軽に相談でき、秘密は固く守られます。どうぞ、お近くの会場にお越しください。

西いわみ地区本部益田中央支店金融課
年金相談センター (0856-22-8680) は、
平日 (8:45~17:00) いつでも
ご相談いただけます。

10月の年金相談会

22日(木)	益田東支店	午後2時~午後6時	J A年金相談員
--------	-------	-----------	----------

※日程・社会保険労務士は変更になる場合があります。

川柳「お彼岸」の投稿数 津和野町9通、吉賀町3通、益田市13通

- | | | | | | | | | | | | | | | | | |
|-----------------------------------|------------------------------------|-------------------------------------|-------------------------------------|---------------------------------|----------------------------------|--------------------------------|------------------------------------|-----------------------------------|-------------------------------------|------------------------------------|----------------------------------|-------------------------------------|--------------------------------------|-----------------------------------|----------------------------------|------------------------------------|
| お彼岸に 集ひコロナで 中止なる
(益田市) 柳井 文江さん | 赤・白・赤 きれいに咲いた 彼岸花
(益田市) 重田 伸子さん | ぼたもちと お花を供えて 手を合わす
(益田市) 加治イトヨさん | 彼岸花 葉を知らず咲き 葉・花を見ず
(益田市) 和崎富久代さん | 墓参り 彼岸の季節 秋日和
(益田市) 小笠原かよみさん | ふぞろいの 家族で作る 彼岸もち
(益田市) 林 逸枝さん | やまの 廃居に並ぶ 彼岸花
(益田市) 澄川久美子さん | お彼岸は 義母に習った おはぎだね
(益田市) 喜村 信江さん | お彼岸に ひときわ目だつ 彼岸花
(津和野町) 大庭 定さん | お彼岸に おはぎを供え 手を合わす
(津和野町) 大井タケ子さん | 彼岸来て ねむる我が子の 墓参り
(津和野町) 住吉 良子さん | 思い出す 兄の祭事の 彼岸祭
(津和野町) 廣田美代子さん | おハギ待ち カラス見守る 墓への道
(津和野町) 森岡 悦子さん | お彼岸だ 買ったおはぎで なまんだぶ
(津和野町) 高谷喜里栄さん | ひがん花 赤いもうせん 青い空
(津和野町) 豊田 往野さん | お彼岸に 守って下さい 千の風
(吉賀町) 河野 君江さん | お彼岸に おはぎの取り合 見て楽し
(吉賀町) 安富 亮子さん |
|-----------------------------------|------------------------------------|-------------------------------------|-------------------------------------|---------------------------------|----------------------------------|--------------------------------|------------------------------------|-----------------------------------|-------------------------------------|------------------------------------|----------------------------------|-------------------------------------|--------------------------------------|-----------------------------------|----------------------------------|------------------------------------|

お題「お彼岸」

11月のお題は「紅葉狩り」です

ご応募お待ちしております



にしいわみひろば

川柳 応募方法

- 葉書に
- あて先

川柳、住所、氏名、電話番号をご記入ください。 ●締切 令和2年10月19日 (当日消印有効)
〒698-0024 益田市駅前町15-1 JAしまね 西いわみ地区本部 企画総務部 ふれあい課



西いわみ地区本部からのおしらせ

人事異動

退職

〔令和2年8月31日付〕

〔正職員〕

- 中西支店 村 滝 慎 司 (定年退職)
- 営農経済部経済課 野 村 千恵美 (定年退職)
- 日原支店金融共済課 広 田 顕 二 (選択定年)

〔嘱託職員〕

- 営農経済部メモリアルセンター 長 嶺 豊 (期間満了)
- 益田中央支店金融課 塩 満 澄 枝 (期間満了)
- 匹見支店経済課匹見加工場 花 木 春 美 (期間満了)

採用

〔令和2年9月1日付〕

〔嘱託職員〕

- 営農経済部経済課 野 村 千恵美
- 日原支店金融共済課 広 田 顕 二

異動

〔令和2年9月1日付〕

()内は旧部署

〔営農経済部〕

- 指導販売課 鳥 山 正 博 (営農経済部西部畜産課)
- 西部畜産課 大 井 将 貴 (営農経済部指導販売課)

〔益田中央支店〕

- 金融課 青 木 真 美 (高津支店金融共済課)
- 金融課年金相談センター 嘱託 島 田 容 枝 (益田東支店金融共済課)

〔企画総務部〕

- ふれあい課 横 田 恭 二 (営農経済部メモリアルセンター)
- 総務課付け 三 浦 由 香 (西益田支店複合渉外)
- 総務課付け 齋 藤 早 恵 子 (匹見支店金融共済課)

〔益田東支店〕

- 金融共済課 山 本 真 衣 (柿木支店金融共済課)

〔中西支店〕

- 支店長兼経済課長 大 石 誠 (中西支店金融共済課)
- 金融共済課 課長 中 島 勇 一 (中西支店金融共済課)

〔美都支店〕

- 経済課 嘱託 坂 原 邦 生 (匹見支店経済課)

〔匹見支店〕

- 金融共済課 嘱託 佐 々 木 芳 宏 (益田東支店金融共済課)

〔柿木支店〕

- 金融共済課 臨時 城 市 宏 幸 (企画総務部ふれあい課)

店舗休業のお知らせ

棚卸決算につき、
下記のとおり休業を
ご案内いたします。



9月30日(水)

益田グリーンセンター
 グリーンセンターひまわり
 グリーンセンターしろやま
 柿木経済出張所
 六日市グリーンセンター
 ラーバン、メイプル



組合員の皆様へ

JA 葬祭 虹のホールますだ

人形供養式

令和2年 **10月25日(日)** 午前11:00~供養式開始



人形受付 10/24(土) 8:30~17:00
10/25(日) 8:30~10:30

★お願い 不燃物(ガラス製 金属製 陶器製 土製等)はお受けできません。ケースは、はらずにお持ちください。

ご家族の
ご自分の
お葬式についてあらかじめ
考えておきたいとお考えの方

安心して納得できるお葬式のための
事前相談会開催

事前のお申込は
必要ありません
お気軽に
お越しください

10/24(土)10:00~17:00 / 10/25(日)9:00~11:00

ご家族、ご本人が安心して、内容も費用も納得できるお葬式を実現するために、
家族の想い、自分の想いをしっかり伝えるためにも、ぜひ事前相談をお勧めします。

あなたの想いをエンディングノートに託しご家族にお伝えしませんか?

先着
15名
**エンディング(終活)
セミナー**

10/24(土)10:00~11:30
家族に残す私の宝物
最愛の家族に伝え残したい心と財産。
あなたの心を正しく伝える方法と法的な手段を考えます。



どなた様でもご参加いただけます。(定員になり次第締め切ります。お早めにお申し込みください。)

無料 生前 遺影写真撮影会 10/24(土)9:00~12:00

JALまね 西いわみ地区本部 メモリアルセンター
「虹のホールますだ」 ☎ 0120-121-860
〒699-3676 島根県益田市遠田町967-1 TEL: 0856-31-7080 / FAX: 0856-31-7081
事前相談会以外でも、ご相談のご希望があれば、随時ご相談ください。ご連絡、お越しいただければ対応いたします。



お待たせしました! おすすめ旅行のご案内 旅行のご案内再開のお知らせ

JA組合員及びJA広報誌ご愛読の皆様お久しぶりです。この度の新型コロナウイルス感染拡大の影響で、皆様お出掛けを制限されていたかと思えます。政府のGOTOトラベルキャンペーン事業の開始を機に、弊社と致しましても、旅行に際し感染症防止対策を行い、旅行のご案内を再開することとなりました。ぜひこの機会に日頃の疲れを癒しにNツアーの旅行へ行きませんか。皆様のお申込み心よりお待ちしております。

GoToトラベル 事業支援対象!

地域応援! とっておきの **隠岐の島 2日間** ~隠岐2島めぐり~ (隠岐の島町・西ノ島町) 宿泊は2名様より1部屋ご利用

旅行出発日 令和2年 **10月25日**
指定 日原道の駅⇨JR益田駅⇨
配車 旧三隅選果場⇨ゆうひパーク浜田



コース表	入場観光	下車観光	車窓観光	食事
指定配車場所(5:00~6:30)→道の駅湯の川(休憩)→七瀬港(9:30)→ ~別府港(12:05)~★昼食(島内)→国賀めぐり観光船→舟引運河→ 1 ~国賀海岸(12:05)~★摩天崖・通天橋・明暗の岩屋→浦郷港(14:40)→ ~赤尾展望台→ 2 ~西郷港(18:30)→隠岐の島町(泊)(19:00)	舟引運河	舟引運河	舟引運河	舟引運河
買切バス(貸切あり) 神楽大船のついで 島根県北郷の展望 ホテル(9:00)→かぶら杉→白島展望台→水若許神社【参拝】→ 2 昼食(島内)→隠岐国分寺【参拝】→玉若許神社・八百杉→ 西郷港(15:10)→七瀬港(17:35)→道の駅湯の川(休憩)→ 指定配車場所(20:30~22:00)	白島展望台	水若許神社	玉若許神社	八百杉

掲載ツアーは、
この広告でのお申込みを
受付けておりません。

※詳しい旅行については、専用パンフレットを
ご用意しております。お気軽に旅行センター
もしくは農協観光へご請求ください。

パンフレットのご請求は
JALまね 西いわみ旅行センター
☎0856-22-8587
Ryour 株式会社 農協観光 浜田支店
☎0855-22-1536

★その他の方面のツアーもございますので、ぜひご相談ください。



西いわみ地区本部からのお知らせ

JALしまね × メガネの三城 **メガネ・補聴器 巡回サービス**

こんにちは。『メガネの三城』移動型店舗店長の狩野と申します。みなさまの町のJA各支店へお伺いさせていただいております。メガネ、補聴器の調整、ご相談などお気軽にお立ち寄りくださいませ。JA(タナカ)様でお求めの方はもちろん、他店でご購入の方も大歓迎です。

～ **無料で出来ること、お役に立てることがたくさんあります。**～

選べる
レンズ付
メガネ一組
¥12,000～

選べる
レンズのみ
メガネ一組
¥8,000～

補聴器 メガネ一式
5% OFF!! **10% OFF!!**

らくみみ

『もっとたくさんの方に補聴器を使って欲しい』
そんな想いから誕生したオリジナル補聴器
らくみみMKシリーズ。

『お問合せ、訪問のご相談はこちらへ』
090-6955-1612
営業時間 (月～金 9時～17時、その他特別営業日)

メガネの三城
『移動型店舗 クーリエ号』
認定補聴器技能者・SS認定眼鏡士
店長 狩野 昭弘

日	月	火	水	木	金	土
令和2年10月の巡回日程				1 仏滅	2 大安	3 赤口
4 先勝	5 友引 美都支店 9時～12時	6 先負 日原経済C 9時～14時	7 仏滅 匹見支店 9時～14時	8 大安 柿木経済 9時～13時	9 赤口 益田グリーンセンター 9時～14時	10 先勝
11 友引	12 先負	13 仏滅	14 大安	15 赤口 津和野経済 9時～13時	16 先勝 六日市支店 9時～13時	17 先負
18 仏滅	19 大安 西益田支店 9時～12時	20 赤口 美都温泉 9時～14時	21 先勝 柿木経済 9時～13時	22 友引	23 先負	24 仏滅
25 大安	26 赤口	27 先勝	28 友引	29 先負	30 仏滅	31 大安

ハチを見かけたら巣づくり警報!

無料調査 ハチ駆除

近寄らず、触らず!!
ハチの駆除はプロにお任せください。

ハチの駆除をご希望の方は
最寄りのJAまでご連絡ください。
JAしまね取扱業者(株)コダマサイエンスの
地区担当者が訪問させていただきます。

取扱業者 株式会社 **コダマサイエンス**

(公社) 日本しろあり対策協会正会員
会員番号 鳥根県 002
会員番号 鳥取県 002

(本社) 〒690-0048 鳥根県松江市西塚島 2丁目 8-23

JA全農基本契約業者「株児玉商會」特約施工店

■益田営業所 TEL0856-22-5390
■各営業所/松江・江津・隠岐・鳥取・倉吉・米子・広島
<http://www.kodama-s.co.jp/>

床下の無料調査(シロアリ駆除・防除等)に伺います。

床下の無料調査をご希望の方には、JAしまね取扱業者(株)コダマサイエンスの
地区担当者が訪問しますので、よろしくお願い致します。

お問い合わせ先 益田市中吉田町 1001-1 **JAしまね 西いわみ地区本部 経済課** TEL:23-0914



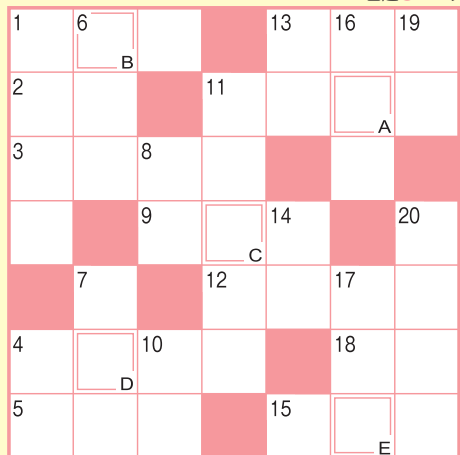
中川 徳行



三浦 定

CrossWord クロスワード パズル Puzzle

二重マスの文字をA～Eの順に並べて
できる言葉は何でしょうか？ 出題●ニコリ



答え
A B C D E

・お預かりした個人情報は、プレゼントの抽選・発送以外の目的で
利用することはありません。

タテのカギ

- ②本のこと。電子——
- ④釣った魚を入れておく籠
- ⑥今日の——ディッシュはステーキ
です
- ⑦漢字では秋刀魚と書く青魚
- ⑧ここからぼた餅が落ちてきたら
ラッキー？
- ⑩牛の頭に生えています
- ⑪この下駄箱は——だから動かさせま
せん
- ⑬ドリルで開けるもの
- ⑭焼き肉を漬けたりかば焼きに塗っ
たり
- ⑯うわさが広まるときに付きやすい
- ⑰10月10日は目の——デーです
- ⑲やばではありません
- ⑳腰をひねるようにして踊るダンス

ヨコのカギ

- ①匂いマツタケ、味——。おいしい
きのこです
- ②日が暮れてすぐの頃
- ③晴れた日にはかどりやすい家事
- ④——油を付けて日本髪を整えた
- ⑤世界遺産の一つ、——古道
- ⑨千葉県にある市。大きな国際空港
があります
- ⑪運動会の競技の一つ
- ⑫配偶者のこと
- ⑬徳川家の家紋に使われている植物
- ⑮眠ったまま話します
- ⑰ベンチもこれの一種



応募要項

●応募方法

ハガキに、答え、住所、氏名、年齢、電話番号、
本誌に関するご意見・感想を記入して、下記宛
先にお送りください。

●賞品

正解者の中から抽選で40名（JAしまね全体）
の方に「JA商品券」をお贈りします。

●当選者発表

賞品の発送をもってかえさせていただきます。

●宛先・締切

〒698-0024 益田市駅前町15-1

JAしまね 西いわみ地区本部 ふれあい課 「クイズ」係

2020年10月2日（金）（当日消印有効）

◆先月号の答え◆

「メイゲツ」



俳句の広場

最優秀賞

盆支度位牌の並び教へけり

松江市 井上 延子様

（評）十数代続いた家では、先祖から位牌の並びが分からなくなる。母や
祖母としては、それを教えなければいけない。盆支度の様子がよく出てい
る俳句です。

優秀賞

盆のものの買ひ足してをりなんでも屋

松江市 岩成 薫様

庭手入れする夫つまむ粕餅

出雲市 竹田喜久子様

遠き日を思ひしのびし庭花火

浜田市 佐々木 妙様

佳作

狛犬の阿吽の呼吸梅雨晴間
振り分けに玉葱かけて千しにけり
立ちこめる朝霧ついて鮎跳る
献血のあとに鰻を食べにけり
かなかなや明けきるまでの一仕事

出雲市 藤江 堯様
邑南町 三宅伊知枝様
出雲市 石橋 厚様
江津市 岡野 ケイ様
益田市 伊藤 阡様

「家の光」では俳句・川柳・詩・短歌を毎月募集
しています。このへも是非応募ください！
「家の光」10月号 定価620円
・コロナ後の世界を生きて！
・あなたの常識は通用しない！ 空手単の最新手口と対策
など、読み応え満載です。ご購入は、お近くの
JAへお問合せください。



JAしまねびよりは、皆様からの俳句・川柳を募集しています。優秀句（最優秀賞1句、優秀賞3句、佳作5句）

応募方法

俳句または川柳、住所、氏名、年齢、電話番号を記入のうえ、ハガキ、FAX、
Eメールのいずれかでご応募ください。
※1回のご応募につきお一人様3句までご応募いただけます。
※応募作品は自作で未発表のものに限ります。
※応募作品の一切の権利は、JAしまねに帰属するものとします。
※受賞作品は地域名、氏名（または雅号）を掲載します。

あて先

〒690-0887 松江市殿町19-1
JAしまね ふれあい福祉課
「俳句の広場係」または「川柳の広場係」
FAX：0852-67-7708
Eメール：fureai.hon@ja-shimane.gr.jp



最優秀賞、優秀賞の4名様には「JA商品券1,000円分」をお贈りします。

【お詫びと訂正】

広報誌「JAしまねびより8月号」2ページ、3ページにおきまして、誤りがございましたので、お詫びし訂正いたします。

- ・P2、写真下 【誤】議長団 浅田総代 → 【正】議長団 浅日総代
- ・P2、8行目 【誤】議長団に浅田進美総代 → 【正】議長団に浅日進美総代
- ・P3、第3号議案 【誤】定礎及び定礎附属書総代選挙規程の一部変更について（特別決議案）
→ 【正】定款及び定款附属書総代選挙規程の一部変更について（特別決議案）

知って得する！ 農業者年金



終身年金で
安心！

農業者の方は、国民年金の上乗せの公的な年金
「農業者年金」に加入して安心して豊かな老後を！

農業者なら誰でも入れる「終身年金」です！

一定の要件を満たす方には、

月額最大 **1万円**の保険料補助

加入で大きな節税効果！

保険料は**全額社会保険料控除の対象**

詳しくは…
 <https://www.nounen.go.jp>

※農業者年金の加入には、
「国民年金第1号被保険者であること」
「年間60日以上農業に従事していること」
「60才未満であること」
の3つの要件を満たしている必要があります。
※詳しくは、お近くの農業委員会、又はJAへ！



JAしまね組合員様限定 足立美術館 優待プラン

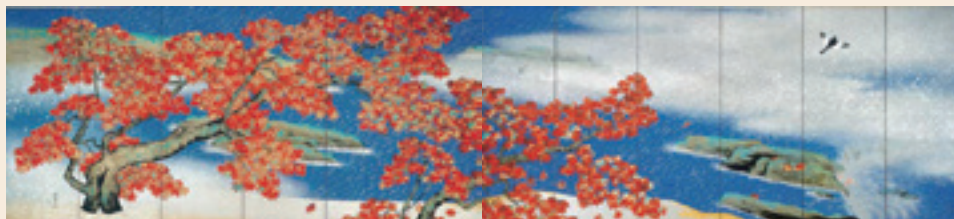
入館料金(大人1名様) 通常 2,300円 → **1,500円** (税込)

特別割引券をご用意しております。

ご希望の方は最寄りのJA旅行センター又は
県内農協観光各支店にご依頼ください。

※ご利用対象はご本人様及びご家族と
させていただきます。

高校生 / 通常1,000円 → 700円
小中学生 / 通常500円 → 300円



横山大観「紅葉」

足立美術館開館50周年記念

横山大観の全貌

— 名画100点にみる至高の芸術 —

〈新館〉9月11日(金)~10月25日(日)

日本画ベストアーティスト **10**
とっておきの名画ずらり

〈秋季特別展〉
8月31日(月)~
11月30日(月)

魯山人館

2020年 4月1日オープン



北大路魯山人の作品を鑑賞するために設計された展示空間で、陶芸・書画など常時約120点をご紹介します。



年中無休 (新館のみ展示替えのため休館日あり)
■開館時間 / 10月~3月:午前9時~午後5時
4月~9月:午前9時~午後5時30分



〒692-0064 安来市古川町320
TEL.0854-28-7111 FAX.0854-28-6733
<http://www.adachi-museum.or.jp/>

[プラン有効期限]2021年3月31日まで

※くにびき地区本部・出雲地区本部・いわみ中央地区本部の組合員様は最寄りの農協観光各支店へご依頼ください。

TOUR 株式会社農協観光

農協観光 島根支店 ☎0852-26-2600
農協観光 浜田支店 ☎0855-22-1536
農協観光 出雲営業支店 ☎0853-21-3305

JALしまねやすぎ旅行センター ☎0854-28-6699
JALしまね雲南旅行センター ☎0854-42-9118
JALしまね斐川旅行センター ☎0853-73-9625

JALしまね石見銀山旅行センター ☎0854-82-3501
JALしまね島根おおち旅行センター ☎0855-83-0008
JALしまね西いわみ旅行センター ☎0856-22-8587



しまねうれしび



島根県家の光講師 飯塚生美子先生

南瓜と豚肉の和風クリーム焼



・南瓜は抗酸化作用のあるカロテンを、豊富に含む緑黄色野菜です。油と一緒に食べることで吸収がよくなり効果的です。

アレンジ
 ・豚肉を厚揚げや高野豆腐に。南瓜はズッキーニ、じゃが芋、さつまいも等に変えてもOK!
 ・スライスチーズも並べて入れると、コクが増えてさらに美味しくなります。

●材料 (4人分)

- | | |
|---------------|--------------------|
| 南瓜……………240g | 小麦粉……………10g |
| 豚もも肉……………240g | 豆乳(又は牛乳)……………500cc |
| 塩こしょう……………少々 | A 味噌……………大さじ1 |
| サラダ油……………小さじ1 | 酒粕(あれば)……………大さじ1 |
| 玉ねぎ……………1個 | アスパラガス……………4本 |
| バター……………20g | パン粉……………大さじ2 |

●作り方

- ①南瓜は種とワタを取り、厚さ5ミリのくし型に切る。
- ②耐熱皿に乗せ、軽く水をふってラップをし、レンジで3分間加熱する。
- ③豚肉は一口大に切って軽く塩こしょうをし、サラダ油を熱したフライパンで焼き、皿に取り出しておく。
- ④玉ねぎは薄切りにし、アスパラガスは茹でて長さ3cmの斜め切りにする。
- ⑤フライパンにバターと玉ねぎを入れ火にかけて炒め、玉ねぎがしんなりしてきたら、一度火を止める。
- ⑥小麦粉をふり入れて混ぜ、粉っ気がなくなったら、混ぜ合わせたAを加えてしっかり混ぜ、全体になじませる。
- ⑦再び中火にかけて、トロミがつくまで混ぜる。
- ⑧耐熱容器に⑦の半分の量を敷いて南瓜と豚肉を交互に並べ、上から残りの⑦をかけてアスパラガスを散らし、パン粉をふりかける。
- ⑨オーブントースターで焦げ目がつく程度、焼いてできあがり。

そうめんて即席担々麺



・そうめんを別茹でしないで、すぐにできる担々麺です。即席ラーメン感覚でつくれますよ!一味違ったそうめんをどうぞ!
 ・別茹でしたそうめんを使う時は味が薄くなるので、その場合はそうめんの塩分を足してください。

アレンジ
 ・野菜炒めなどをトッピングしても美味しいですよ。
 ・干しうどんでも出来ます。

●材料 (4人分)

- | | |
|--------------------|-------------------|
| そうめん……………4束 | 合挽肉……………280g |
| 水……………1,200cc | A 焼き肉のたれ……………大さじ4 |
| 中華スープの素……………小さじ4 | 豆板醤……………小さじ2 |
| 豆乳(又は牛乳)……………400cc | 白すりごま……………大さじ4 |
| 味噌……………小さじ4 | ネギ(斜め細切り)……………4本 |
| | 糸唐辛子……………適量 |
| | ラー油……………適量 |

●作り方

- ①鍋に水と中華スープの素を入れて火にかけ、沸騰したらそうめんを入れて1分半ゆで、豆乳と味噌を加えて溶かしたら火を止める。
- ②耐熱皿にAを入れて軽く混ぜてからラップをして3分間加熱する。
- ③①を丼に入れ、白すりごまをふり入れてから②を乗せる。その上にネギと糸唐辛子を飾る。
- ④最後に好みの量のラー油をかける。

健康散歩

けんこうさんぽ



JA島根厚生連

10月はピンクリボン月間です

ピンクリボン運動をご存じですか?乳がんの「早期発見・早期診断・早期治療」の大切さを伝えるために世界的に行われている運動のことで、1980年代にアメリカから始まったとされています。近年、日本でも10月1日は「ピンクリボンデー」として各地の建物がピンク色にライトアップされるなど、少しずつ広がりを見せています。
 乳がんは、現在日本人女性の9人に1人*がなると言われており、女性のがん罹患率では1位となっています。ただし、早期発見ができれば治療率はほぼ100%です。
 欧米諸国では8割を超える高い乳がん検診の受診率から乳がんの死者数は年々減少傾向にありますが、日本の受診率は未だ4割程度と先進諸国でも最低水準です。そのため、死者数も減少傾向には至っておらず、定期的な検診受診の継続が課題となっています。
 そんな乳がんですが、実は自分で発見することのできる唯一のがんと言われています。実際、病院で乳がんと診断された女性の多くが、「しこり」を自覚して受診した人なのです。しかも、日本では、乳がんの若年発症者も多く報告されていることから、30歳になったら自己触診を始めることをお勧めします。
 もうすぐピンクリボン月間、今一度ご自分の乳房に注目してみませんか?
 *「国立がん情報センターがん情報サービス 最新がん統計」より



基本的な自己触診方法 (月に1回程度 閉経前の方・・・生理終了日の1週間後) 閉経後の方・・・毎月〇日と決める)

- ①見る……鏡の前で両手を挟むように腕をぐっと上げ、上半身を左右にひねりながら鏡に映った乳房をチェックします。
ポイント 乳房の皮膚に、腫れ、ただれ、ひきつれ、色の变化、凹凸はないですか?
ポイント 乳首にひきつれ、かさぶた、ただれ、湿疹はないですか?
- ②触る……乳頭を中心に、渦巻状に輪を広げながらなでていきます。ゆっくりと指の腹で押さえるようにし、腕を下ろした姿勢と、上げた姿勢で左右それぞれチェックしましょう。石鹸をつけたツルツルの手で行うと効果的です。
ポイント 以前と違う硬さ、まわりと違う硬さ、反対側と違う硬さの部分はありますか?
- ③搾る……乳房全体から乳頭に向かって集め、中のものを絞り出す感覚で乳頭を親指と人差し指でつまみキュッと搾ります。
ポイント 乳頭からの分泌物はありませんか?
 気になる症状があれば、早めに医療機関(乳腺科)を受診しましょう。