

JAしまねひより

2024

4

April
Vol.97

SNSで旬な情報を投稿しています



YouTube



Instagram



LINE



Facebook



来月の
外勤日は **5月18日(土)**

みーつけた
しまねのファーマーズ
Shimane farmers

常松 信光さん
[斐川地区本部]



JALしまね 出雲地区本部版

みーつけた

Shimane Farmers しまねのファーマーズ

常松種苗株式会社

代表取締役

つねまつ
常松

のぶみつ
信光さん(59歳)

今月は斐川地区本部。出雲市斐川町で野菜苗の生産に取り組む常松種苗株式会社の代表取締役・常松信光さんにお話を伺いました。



丁寧に台木にキュウリの穂木を挿しこむスタッフ

中国地方随一の野菜苗生産地・斐川

出雲市斐川町は広大な農地が広がり、四季を通じて多様な作物が作られています。斐川町は野菜苗生産においてその歴史は長く、山陰両県はもちろん、広島県など山陽方面の取引先からも注文があり、中国地方の農業や園芸を支える大きな柱となっています。

そんな中で、常松さんの農園は代々養豚などを営んでいましたが、平成元年に常松さんのお父さんが野菜苗生産を始めました。現在は「常松種苗」としてJ-Aしまね斐川野菜苗部会から依頼を受けて、キュウリ・スイカ・トマト・ピーマン・ナスなどの接木苗・実生苗を生産。春苗は約10万本、秋苗のタマネギは約300万本出荷しています。



接木された接木苗



常松種苗の育苗ハウス

春苗の準備作業は12月下旬頃から始まります。取材をした3月中旬は、4月に出荷するキュウリの苗の接木作業のピーク。病害虫に強く健康な台木に一つ一つ穂木を挿しこんでいく作業は集中力を要し、女性を中心としたスタッフが丁寧に仕上げられています。その中には農業を学ぶ学生さんの姿も。

常松さんは「今時は農業に関心を持つ若い人は少ないですよ。せつかく志を抱いてくれたのなら応援したい」と話し、地元出身者などをアルバイトとして雇い、繁忙期を支えてもらいつつ、いろいろな経験をしてもらっています。酪農など専門分野が違う学生も来ますが、ここで学んだことはきっと何かの役に立つはずと確信しています。島根から県外の



苗の育成状況を確認する常松さん

専門学校などに進学した人が、学業の合間に帰省して常松さんのもとへ学びに訪れることもあると言います。将来的には地域の担い手不足解消の一助になる可能性も。未来の日本の農業を支える若い「苗」の育成にも力を入れています。

一日たりとも

気が抜けない春苗の栽培

春苗の多くは、接木をしてポットに植えてから3〜4週間程度で出荷します。栽培期間は長くありませんが、出荷日にちょうどいい状態に上げるためには繊細なコントロールが必要です。常松さんとスタッフの皆さんは一日中ビニールハウス内を歩き回り、生育状態を細かくチェック。苗の顔色を見て水やりを調整し、茎の太さを確認し、葉が茂って苗同士が接触しそうになればポット同士の間隔を開けるなど、赤ん坊の世話をするように丁寧にケアを続けます。

春苗は気温が高くなると急激に育ち、ひよろひよろと頼りない苗になってしまいます。「冷え込みに耐えながらじわじわと成長することで、強く強い苗になるようです」と常松さん。気温が上がるとは時はハウスに風を入れて調整します。苗にとってはぬくぬくと甘やかさない環境がベストとはいえ、朝晩の霜は大敵。4月中旬頃まで油断できないため、状況を見ながら電熱線で温度調整を行います。ハウスの見回りは夜間にも。常松さんは「この時期は本当に休む暇がない！この忙しさは年明けからゴールデンウィーク明け頃まで続きますよ」と苦笑い。作業をしながら好きな音楽を聴くことが心の癒やしになっているそうです。

仲間や地域の人と協力し、喜ばれる農業を

常松さんは「一方通行の仕事はしたくないんです。生産者の仲間、業者さん、そこへ来るお客さんなどの声を聞き、対話をしながら困りごとを解決し、一緒に良いものを作っていくのが理想。地域の異業種の方とも協力していきたいです。自分の利益ばかり考えていたら発展はありませんからね」と話します。他の地域と同様にさまざまな課題がある斐川の農業ですが、常松さんは仲間と手を携えて未来を見据えています。

もち米の生産も！

常松さんは親戚でもある地元の餅製造会社から「柔らかさが持続する餅や大福を作りたい」と相談され、もち米をリサーチ。最適な品種を見つけて栽培し、地域を元気にする商品づくりのサポートにも取り組んでいます。



インタビューを受ける常松さん



プチっと情報！

組合長が行く! special



今回の訪問先

- JAしまねくにびき地区本部管内
- 農事組合法人ビスケット
- 石川農園 ● 侑花いちご園



巡回の様子を収めた動画はこちら



農事組合法人ビスケットについて紹介する勝田代表

石川農園は、現在100種類以上の春野菜苗や水稲、育

た。令和2年に父親から代表を引き継いだ勝田健太郎さんは、農業生産工程管理(GAP)や県版GAP「美味しまね認証ゴールド」の取得、密苗による水稲栽培で作業効率化・コスト低減を図り経営の安定化を目指しています。勝田代表には、同法人の成り立ちや異常気象が続く中での施設栽培についてなどお話しいただきました。

農事組合法人ビスケットは、平成23年に設立。水稲を中心にキャベツやミニトマト、ソバを栽培しています。

今回は、農事組合法人ビスケット、石川農園、侑花いちご園を石川寿樹組合長ら本店常勤理事が訪問し、現場の「生の声」を伺いました。



活発に意見を交わす生産者と本店常勤理事ら



侑花いちご園の神門代表(右)からイチゴ栽培について説明を受ける石川組合長(左)

また、自身が農地探しに苦労した経験を踏まえ、「耕作放棄地が増える中、就農希望者へ円滑に農地を用意できるようにすれば」と話しました。

侑花いちご園は、代表の神門侑花さんが新規就農した令和元年に立ち上げ、現在はハウス3棟でイチゴ「紅ほっぺ」を栽培。同JAくにびき青年連盟の盟友としても活動し、小学校でイチゴの出前授業を行い食農教育にも貢献されています。神門代表は就農までの経緯や直売所運営、資材費の高騰で規模拡大に苦戦していることについて説明。

苗後のハウスでトマトやキュウリ、ホウレンソウなどを栽培されています。同農園は徹底した品質管理に取り組み「石川農園」ブランドを確立する他、代表の石川芳廣さんは地域で指導的役割を果たす「農業士」として就農希望者の育成も行っています。石川代表とは、老朽化に伴うハウスの更新や猛暑による作物への影響、作業の省力化などについて意見を交わしました。



石川農園のトマトハウスで石川代表(左)と石川組合長(右)ら

組合長から一言

いずれも若い生産者の皆さんで、農にかける思いをお聞きし、感銘を受けた。とりわけ印象に残ったのが「侑花いちご園」の神門侑花さん。

神門さんは高校卒業後、熊本農大で2年間学び、島根に帰った後、出雲のイチゴ農家で3年間研修し、令和元年に就農された。

現在、3棟のハウス(8.64アール)で「紅ほっぺ」を栽培されているが、もう1棟増設したいとのこと。しかし、資材の高騰で思うようにならず、JAでハウスのリース事業を検討してもらえないか、との要望を受けた。今後、農業振興支援事業を活用し、何とか希望に添えないか検討することを約束した。

組合長より一句
実道湖の
見ゆる山路や
蕎麦の花





J Aしまねの石川寿樹組合長ら本店常勤理事は、J A自己改革の一環として、地域の担い手・大型農業法人・



現場の声をもっと聞きたい

今回の訪問先

- JAしまね石見銀山地区本部管内
- 有限会社堀田工務店
- 三瓶そば振興協議会
- 農事組合法人いなぎ



収穫シーズンを迎えた白ネギ畑で堀田代表取締役社長(左から4番目)らと石川組合長(左から5番目)ら



収穫を控えた「三瓶そば」のほ場で藤井副会長(前列左から3番目)と中尾さん(前列左から2番目)、石川組合長(前列左)ら



農事組合法人いなぎの西条柿ほ場を案内いただきました

今回は、有限会社堀田工務店、三瓶そば振興協議会、農事組合法人いなぎを石川寿樹組合長ら本店常勤理事が訪問し、現場の「生の声」を伺いました。

有限会社堀田工務店は、大田市三瓶町志学地域の圃場整備事業をきっかけに、地域を守っていこうと同社に農業部門を新設し、完成農地を引き受け水稲や白ネギ栽培に取り組みられています。同社の堀田明博代表取締役社長に白ネギの調製施設や米の乾燥調製施設を案内いただきながら、農業部門新設の経緯や白ネギの出荷規格、規格外品の取り扱い、有機栽培米の将来的な面積拡大などについて意見を交わしました。

三瓶そば振興協議会は、大田市三瓶町・山口町で古くから栽培される在来種「三瓶そば」の魅力を生かすべく、約4年かけて地理的表示(GI)保



三瓶そば振興協議会が販売する商品

護制度(※)に登録し、現在は「三瓶そば」を使った商品の開発・販売に取り組んでいます。同協議会の藤井好文副会長と中尾祥子さんには、「三瓶そば」栽培の概要や開発商品について、品質を徹底するため産地周辺では他品種のソバを育てないようにしていることなどをお話いただきました。

農事組合法人いなぎは、平成18年3月に設立。現在は主食用米や飼料用米、大豆、西条柿を栽培されています。同法人の石田伸一代表理事からは、同法人の成り立ちや後継者問題、県版農業生産工程管理(GAP)「美味しまね認証」の取り組みなどについて意見交換しました。同法人は「栽培技術面で分からないことがあるため、具体的な営農指導をお願いしたい」と要望されました。

※地理的表示(GI)保護制度とは、その地域ならではの自然的、人文的、社会的な要因の中で育まれてきた品質、社会的評価等の特性を有する産品の名称を、地域の知的財産として保護する制度のこと。

組合長から一言

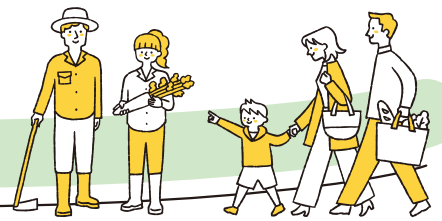
今回は石見銀山地区本部管内の有限会社堀田工務店、三瓶そば振興協議会、農事組合法人いなぎを訪問させていただいた。

特に印象に残ったのは、有限会社堀田工務店。工務店業務の傍ら、令和4年より農業部門を新設され、圃場整備事業が進む三瓶山の麓において、水稲78アール(うち有機米30アール)と白ネギ45アールを作付けされていた。

既存の倉庫を改築して米の乾燥調製施設を新たに装備され、今後、有機米の面積拡大を目指したいとのことであった。

組合長より一句
 山間の青き葱畑
 冬に入る





topics
1

ジュンテンドーとの業務提携に関する調印式を開催

12 2025年3月28日
17 2025年3月28日



業務提携を結んだ石川組合長（左から3番目）と飯塚社長（左から2番目）

JAしまねは3月28日、中国・近畿地方を中心にホームセンターを展開する株式会社ジュンテンドーとの業務提携に関する調印式を開きました。両者の経営資源や経営ノウハウを有効活用し、農業振興や地域貢献につなげます。

民間のホームセンターがJAマークの肥料・農薬（以下、JAマーク品）の取り扱いを広域的に店舗展開するのは全国でも初めてのこと。

営業時間が長く定休日の少ない同社の店舗でJAマーク品を取り扱うことで組合員・利用者の利便性の向上を図る他、当JAからの人材派遣や合同勉強会で同社職員の商品知識を高め、相談対応の強化などに取り組みます。また、当JAの空き店舗や倉庫、既存資材店舗へミニホームセンター出店の可能性も視野に入れています。

当日は、当JAの石川寿樹組合長や同社の飯塚正社長ら関係者が出席。石川組合長は「先進的な取り組みとして必ず成功させ、ひとつのモデルケースになるようにしたい」と意気込みました。

4月20日には、第1号店としてジュンテンドー江津店でJAマーク品の取り扱いが開始。今後、地域性を考慮して取り扱い店舗を広げていく予定です。

topics
2

島根スサノオマジックのホーム戦で牛乳・乳製品の消費拡大をPR!

12 2025年3月6日



一人一人に商品を手渡し、消費拡大を促すJA職員ら（左）

JAしまねは3月6日、Bリーグ所属のプロバスケットボールチーム「島根スサノオマジック」のホームゲームで牛乳・乳製品消費拡大イベントを行いました。県内乳業メーカーの牛乳・乳製品を配布し、来場者へ消費拡大に向けPRしました。

牛乳の消費減少に加え、飼料や燃料価格の高止まりなど酪農家にとって厳しい状況が依然として続いています。このような状況の中、改めて消費者に牛乳・乳製品のおいしさを実感してもらい、購入のきっかけを作ろうと企画しました。

当日、松江市の総合体育館で行われたホームゲームには、3,700人を超す同チームのファンが来場。ブースで牛乳・乳製品を配布した他、消費拡大グッズやフレーバーストローなども手渡し消費を促しました。

topics
3

第42回シマネセントラルショウを開催!

2 2025年3月15日
12 2025年3月15日



総合グランドチャンピオンに輝いた「BBRパワーギャロントプシー」と砂流さんら（左）

島根県内の酪農家で組織するシマネ・ホルスタイン・クラブは3月15日、松江市の島根中央家畜市場でホルスタイン種牛の共進会「第42回シマネセントラルショウ」を開きました。

未經産部門と経産部門のグランドチャンピオンから選ばれる総合グランドチャンピオンには経産部門グランドチャンピオンの安来ホルスタイン改良同志会所属の砂流啓二さんの「BBRパワーギャロントプシー」が、未經産部門のグランドチャンピオンには島根県畜産技術センターの「SPプレジデントミゾレコハル」が選ばれました。

同ショウは、乳用牛改良への貢献や酪農家同士の親睦・交流を図ることを目的に開催。出産経験や月齢に応じて5部に分けられ、合計17頭が出品されました。

当日は、乳用牛らしい体形や体

積、乳房の発達具合やバランス、肋（ろく）の張りなどをポイントに審査。

審査委員を務めた家畜改良事業団岡山種雄牛センターの岩間悟場長は「乳頭配置が正確で、乳房の付着も強く、肋の方向性も非常に高いところにあった」と講評。砂流さんは「今回は従業員が選んだ牛を出品したので日頃の労をねぎらいたい。また、従業員の目も養えてよかった」と話しました。

主な受賞者は次の通りです。

未經産部門

- 第1部首席 = 小池俊彦(奥出雲町ホルスタインクラブ)
- 第2部首席 = 島根県畜産技術センター(島根県)
- 第3部首席 = 和田健敏(簸川地方乳牛改良研究会)

経産部門

- 第4部首席 = 砂流啓二(安来ホルスタイン改良同志会)
- 第5部首席 = 河村保志(簸川地方乳牛改良研究会)

JAしまねと(株)ジュンテンドーの業務提携開始のお知らせと「おさいふカード会員」特典の受け取り方法について

この度、JAしまねと(株)ジュンテンドーとは、双方の経営資源を生かし、会員の皆様の利便性向上を目的に業務提携することとなり、3月28日に調印式を執り行いました。

業務提携の主な内容は以下のとおりです。

①ジュンテンドー店舗にてJAマーク商品の肥料・農薬等が購入できるようになります。

※ジュンテンドーの一部店舗から取扱い開始となります。全店一斉の開始ではありません。

※4月20日、ジュンテンドー江津店にて最初のJAマーク品取扱い開始となります。

②ジュンテンドー利用により「おさいふカード会員」の特典が受け取れます。

「おさいふカード会員」特典

★会員特典を受け取る準備…

1. ジュンテンドー会員カード「いきいきポイントカード」を作成し、JAの「おさいふカード」との連携登録手続きを、お近くのジュンテンドー店舗でしてください。(初回のみです)
2. 既に「いきいきポイントカード」をお持ちの方は、「おさいふカード」を持って、お近くのジュンテンドー店舗へ行き、**連携登録**手続きをしてください。
3. 会員特典の適用は、店頭**お申込み日より約2週間後**となります。



【いきいきポイントカード】



【おさいふカード】



★会員特典 (対象商品：ジュンテンドー取扱い全商品)

お買い物時にジュンテンドーの「ポイントカード」をレジにて提示してください。

1. ジュンテンドー「いきいきポイントカード」へのポイント付与

通常1取り引き200円(税抜)につき1ポイント付与のところ、**会員は200円(税抜)につき2ポイント付与**となります。…**会員ならポイントが通常の2倍!!**
ただし、ポイント付与は、**現金、JAカード(クレジット)支払いの場合のみ**となります。

2. JAしまね「おさいふカード」へのポイント付与

JAしまねの「おさいふカード」には現金、クレジットカード、QR決済のお支払い方法でも、**年間購入金額10,000円(税抜)につき30ポイント付与**します。(組合員以外は15ポイント付与)

3. その他

JAカード(クレジット)の「わいわいポイントカード」へのポイント付与や、確定申告時の購入履歴証明書発行(有料)もいたします。



いきいき
ポイントカード
200円につき
2ポイント

おさいふカード
年間購入金額
10,000円(税抜)につき
30ポイント

お問い合わせは、営農経済本店経済部資材課(電話：0853-25-8745)までお願いします。



想いをひとつに✿ しまねの女性部!

JA女性組織3か年計画

「JA女性 想いをひとつに かなえよう✿」の実践3年目です。

つながろう✿

まもろう✿

かかわろう✿

の3つの具体的目標を掲げ活動します。

斐川女性部

かかわろう✿

農業と・JAと・生産者・消費者と

JAしまね斐川女性部では、他組織への協力として「ちやぐりんフェスタ」のお手伝いをしています。



今年度、数年ぶりに開催され、食農教育の一環として「ちやぐりん記事で夏野菜を使った料理を作ってみよう!!」をテーマに、3歳から6年生までの子どもたち5組19名の親子が参加しました。子どもたちは、「牛肉とトマトのいため煮」など3品の料理にチャレンジし、調理のお手伝いのほか、「トウモロコシのバターじょうゆごはん」を炊き、何杯もおかわりをしてくれました。

また、出雲市とJAが小学生を対象に食と農に関する活動として、年5回「あぐり探検隊」が開催され、昼食づくりや料理づくりのお手伝いをしています。

これらの行事もコロナ禍で数年ぶりに再開されました。今後積極的に参画し、協力・活動していきたいです。



JA YOUTH

一所懸命青年連盟

JAしまね斐川青年連盟

地産地消に取り組み、農業を通じて、地域に貢献していきたい

もりわき つかさ
森脇 司さん



JAしまね斐川青年連盟(以下、農青連)の森脇司さん(46)は、地元斐川町で就農して4年目になります。就農前は営業の仕事をしていましたが、父親から事業を承継して農業を始めることとなりました。現在は、ハウスを活用した青ネギの周年栽培を、ハウス13棟(23・6アール)の面積で年間3作を目標に栽培を進めています。「天候に左右されることが多いが、試行錯誤してそれに合わせる事が大事。夏場は就農してから失敗続きなので今年はリベンジしたい」と話す森脇さん。農青連には一昨年から加入。森脇さんは「同世代の仲間との横のつながりができ、色々な作物の話の聞けることが自分の経営のヒントになっている。盟友に良い刺激をもらいながら質の高い青ネギを栽培していきたい」と今後の意気込みを語りました。



電子帳簿保存法改正に伴う電子取引データ保存について 【法人・個人事業者は対応が必要】

申告所得税・法人税に関して帳簿・書類の保存義務が課されている者は、令和6年1月1日より、注文書・契約書・送り状・領収書・見積書・請求書などに相当する電子取引データをメールで授受したものやインターネットからダウンロードした場合に、プリントアウトして保存するのではなく、「一定の要件」のもとでその電子取引データを保存しなければならなくなりました。

●電子取引データ保存の「一定の要件」とは、以下の要件となります。

- ①改ざん防止措置をとること……「正当な理由がない訂正・削除の防止に関する事務処理規程」を定め、その規程に沿った運用を行うなど。※規程サンプルは国税庁HPに掲載
- ②検索できるようにすること……取引年月日、勘定科目、取引金額その他の帳簿の種類に応じた主要な記録項目により検索できることなど。※データ名を「取引年月日_取引業者_取引金額」等にして保存しておくなど
- ③ディスプレイ等を備えること……ディスプレイやプリンタなどを備え付け、画面・書面に整然とした形式および明瞭な状態で速やかに出力できるようにしておくなど

実務的な対応に関する詳細については、国税庁「電子帳簿保存法一問一答【電子取引関係】」をご参照ください

〈令和6年1月1日から〉



電子取引データ



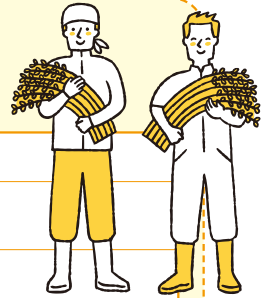
メールでの受信や
インターネットから
ダウンロード

一定の要件のもとパソコンなどに
データとして保存が義務化
(電子的に保存)



プリントアウトして
紙での保存不可

JAしまねはエネルギー価格・物価高騰等の影響により、 経営の維持安定が困難となっている農業者の皆さまを支援します

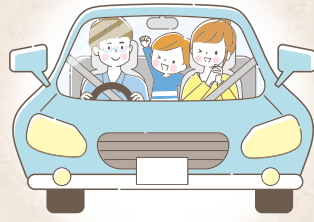


資金名	令和6年度エネルギー価格・物価高騰等対策資金
資金用途	種苗費、肥料費、農薬費、素畜費、飼料費、諸材料費、小農具費、販売経費、雇用労賃等直接的経費など農業経営の維持に必要な運転資金
融 資 限度額等	年間経営費の12/12又は粗収益の12/12のいずれか低い額 (簿記記帳を行っていない場合は1,200万円)
	エネルギー価格・物価高騰等による農業経営への年間の影響額又は影響見込額を対象とします 島根県農業信用基金協会による原則無担保・無保証人の限度額 個人2,500万円 法人5,000万円
	※ただし、「令和4、5年度新型コロナウイルス感染症及び原油価格・物価高騰等対策資金」との通算保証残高が個人6,800万円、法人13,600万円を超過する場合は担保または第三者保証人を徴求します ※なお、ご融資額については、融資審査後に決定いたします
融資利率	年0.30% (当初5年間はJAしまねの支援により無利子です)
信 用 保 証 料	年0.20% (島根県農業信用基金協会による保証) ただし、(株)日本政策金融公庫(農林水産事業)の資金借入者は、島根県の保証料補給により実質不要です
償還期間	15年以内 (うち据置期間3年以内)
融 資 枠	10億円
取扱期間	令和6年4月1日から令和7年3月31日(融資実行分)

お問い合わせ/JAしまね 各支店まで

理事会情報 (3月29日開催)

- ①令和6年度JAしまね農業振興支援事業 要項・要領について
- ②令和6年度補助事業の実施について
- ③令和6年度県域品目販売手数料の設定について
- ④「令和7年度島根県農業政策及び予算に関する要望」の進め方について
- ⑤令和4年度産飼料用米の最終精算について
- ⑥家畜市場業務規程の一部改正について
- ⑦酪農家に対するJAしまね独自支援の継続について
- ⑧送金手数料(送金小切手)の廃止について
- ⑨余裕金運用にかかる基本方針および令和6年度の年次運用方針について
- ⑩お客様本位の業務運営に関する「取組方針」の見直しについて
- ⑪令和6年度事業計画について
- ⑫令和6年度固定資産取得・処分計画について
- ⑬固定資産の個別取得計画について
- ⑭不祥事件(共済事業における情報提供義務違反等)発生に伴う再発防止策の策定について
- ⑮組合と理事との取引(契約)の承認について(都度承認分)
- ⑯令和6年度コンプライアンス・プログラムの設定について
- ⑰出資口数の減少(減口)の承認について
- ⑱行方不明組合員等の脱退手続きに係る組合員資格の確認について
- ⑲総代定数のあり方にかかる行方不明組合員の取扱いについて
- ⑳常勤理事の他の団体理事等への就任について
- ㉑定款及び定款附属書総代選挙規定の一部変更について
- ㉒規約の一部変更について
- ㉓理事の個別報酬額の決定について
- ㉔斐川地区本部の高齢者福祉事業の一部事業および運営規定の廃止について
- ㉕令和6年度JAしまね地域貢献活動について
- ㉖令和6年度JAしまね「家の光三誌」および「日本農業新聞」普及方針について
- ㉗島根県常例検査書(出雲地区本部)の回答について



令和5年度冬期座談会

ご意見・ご要望にお答えします

令和5年度の冬期座談会を1月後半から2月中旬にかけて管内116会場で開催しました。座談会は組合員の皆様との意思疎通をはかり、意見や要望をJAの事業運営に反映させようと開催しているものです。

ご意見・ご要望としていただいた中から、一部について正式回答いたします。

なお、その他のご意見等については、ホームページに掲載していますので、ご確認ください。

営農部門

Q 水張り5年ルールについて教えてほしい。

A 国は、転換作物が固定化している水田の畑地化を促すため、補助事業を活用した政策を推し進めるとともに、水稲と転換作物とのブロックローテーション体系の構築を促すことを目的に、令和3年に、5年間一度も水張りをせず水田活用直接支払交付金を受け取っている水田について、交付の対象外とする方針を打ち出しています。この方針に基づき、対象水田においては5年に一度は水稲作付けを行う、もしくは1か月以上湛水を行う必要が生じました。ただ、生産現場においては用水確保の問題等、水張り5年ルールを遵守しようとする様々の問題が発生しているケースもありますので、お困りの場合は最寄りの営農センターまでご相談ください。また、JAとしては、生産者が困惑している状況であると認識しており、関係機関と協力して、国に対し再度ルールの見直しをするよう働きかけます。

Q 肥料価格がまだまだ高いと思う。JAとしての対策を聞きたい。

A 国の肥料価格高騰対策事業について、JAは伴走支援を実施させていただきました。この制度については多くの生産者の活

用があったものの、国は支援内容を見直し、化学肥料の使用量を低減させ、結果として生産費を抑える政策を打ち出しています。ただし、この政策の事業採択には要件があり、あらゆる生産者が活用できるといった形にならないのが現状です。JAとしては、生産資材価格を抑える努力を行うとともに、業績還元を活用し、主要な品目の肥料価格について値引きを実施（還元額616万円）しました。また、令和5年産島根米について最終精算前渡金250円/60kgのほか、記録的な猛暑等による下位等級の増加、生産費高騰などを鑑み、JAしまね支援金として250円/60kgをお支払いしました。引き続き、JA各種事業をご活用いただくとともに、次年度以降も業績還元等を活用し農家支援に取り組みます。

Q 農業の後継者問題で何か良い対策はないか。

A 後継者の確保は、担い手農家の家族内で話題にあげる、地域での世代間交流を通じた人材発掘などが必要と考えています。人材発掘の一助として出雲農業未来の懸け橋事業において、『親元就農』や『集落営農組合の次世代確保』など、人材確保に向けた支援メニューを創設しました。また、1日農業バイトアプリ『デイワーク』の運用を出雲市でスタートさせました。まだまだ知名度・利用度も低い状況であり、普及推進を行う必要が

ありますが、こうした取り組みを通じて、従来の方法に加え、新たな担い手確保の手段となればと期待をしているところです。

生活部門

Q ラピタ小規模店の現状について、経営が厳しいのは理解しており、今後ますます少子高齢化や競争激化により市場規模は縮小していく。今後も店舗が存続できるよう早急に対策を講じるとともに、地元への周知や情報発信を行い、地域ぐるみで今後の方向性について協議すべきではないか。

A ラピタ小規模店の経営は、人口減少や競争激化により赤字運営が継続するとともに、施設の老朽化や人手不足などの課題が山積しています。本来であれば撤退も考慮すべき状況ですが、地域に必要なライフラインであることから、運営面での効率化や合理化を図りながら、JAの使命として可能な限り店舗存続を目指して取り組みます。しかしながら、今後の内外環境の変化を見据え、抜本的な改革も必要となってきますので、皆様からのご意見も賜りながら慎重に検討していきたいと考えています。皆様からのより一層のご支援・ご協力をよろしくお願ひします。

Q ラピタビアガーデンが久しぶりに営業再開となったが、実施状況はどの程度か。

A 従来のバイキングからバーベキュー方式に改め、3年ぶりに屋上ビアガーデンを開催しました。結果として、お陰様で計画を大きく上回る14,100名の皆様にお越し頂き、若い方やファミリー層にも多くご利用いただきました。また、新たな企画として10月末から3月末の期間、海鮮かんかん焼きをスタートさせ、好評につき牡蠣やカニの食べ放題プランも実施しました。なお、今シーズンは、4月26日（金）のオープンを目指し準備を進めていますので、多くの方のご来場をお待ちしています。

自動車燃料部門

Q ガソリン値引きは様々な制度があるが、すべて合わせて使えるか。

A JA・SSでは、総合事業を利用して様々な値引き制度を設定しており、組み合わせご利用いただくことは可能です。JA自動車課で車の購入または車検をした車は、自動車優遇会員として2円/ℓ値引き

・JA・SSで1か月間の給油量に対して翌月に最大3円/ℓ値引き
 ・毎月、月末の金・土・日曜日（月によって変更あり）に、ラピタ各店で2,000円以上/1回お買い物をする、1回限りご利用できる3円/ℓの値引き券を発行

・毎週土・日曜日および祝祭日は2円/ℓ値引き

これらの仕組みを上手に利用すると最大で10円/ℓもの値引きとなります。詳しくはJA・SSスタッフにお尋ねください。また、毎月5日と25日には「おさいふカード」ポイント10倍デーを実施しています。

金融・共済部門

Q JAネットバンクを利用したく申込みをしたが、年齢を理由に申込みができなかった。70歳以上の年齢による利用制限を何とかして欲しい。

A 近年、JAネットバンクを悪用した還付金名目の詐欺事件による被害が全国で確認されています。被害未然防止を目的に、令和4年11月7日より70歳以上の方のJAネットバンク新規契約ができないよう「個人IB新規利用申込不可登録」を行っています。JAネットバンクの利用を希望される場合は、最寄りの支店にご来店のうち、所定の書類に必要事項をご記入いただき、内容に不備等がなければ申込不可登録を解除することができます。詳しくは支店窓口までお問い合わせください。

Q 万一、県外で事故をした場合、ロードサービスは使えるのか。

A ロードサービスは、事前にJAまたはJA共済サポートセンターに要請された場合のみ対象となり、ご自身で手配された場合は本サービスの対象外となります。まずはフリーダイヤル（JA共済サポートセンター…0120-0631931）へご連絡ください。また、スマートフォンをご使用の方は、JA共済アプリを入れていただくと、GPSにより現場も特定しやすくなりますので、是非ご検討いただき、万一の際にご活用ください。

企画総務部門

Q 支店再編や体制整備は理解できるが、削減ばかりが目立つ気がする。JAの役割として地域の活性化に貢献することも大切ではないのか。

A 人口減少・少子高齢化による事業量の減少、長引くマイナス金利政策や農林中央金庫からの奨励金削減により大幅な赤字予測となったことから、『持続可能な農業の実現』を実践するため、苦渋の決断としてやむなく支店再編・体制整備に取り組んでいます。厳しい経営環境の中、ラピタ・SS・葬祭をはじめ、組合員の皆様の生活を守るための総合事業を継続的に展開していくためには、可能な範囲で効率化・合理化を進める必要がありますので、ご理解いただきますようお願いいたします。

Q 会館を含めた遊休資産について、具体的な方向性は決まっているのか。また、他JAにおいて前例等はあるのか。

A 会館を含む遊休資産については、『賃借資産は地権者に返還、所有資産は売却』を基本に、令和6年12月までを用途選定期間としてあらゆる可能性を模索していますが、まずは組合員の皆様のお考えを頂きながら決定していきたいと考えます。また、他JAの事例としては、生産者自らの手により農産物直売所を運営されているケースもありますが、売却等による処分が大半となっています。

その他（営農・企画総務）

Q 次年度の営農計画を策定するため、冬期座談会の開催時期を早められないか。

A 国の経営所得安定対策の総事業費が12月中旬に通知された後、品目ごとに交付金単価を定め、たうえで農業者の皆様にお知らせするためには、資料作成を含め現状の開催時期が最短スケジュールとなります。お急ぎの場合は、各営農センターまでご相談ください。



令和6年度 組合員健康診断のお知らせ



各種健康診断は、原則事前予約が必要です。オプション検査の料金、お申し込み方法については、JA広報誌「しまねびより」の折り込みにてお知らせしますのでご確認ください。

例

7月5日平田地区健康診断
7月19日佐田地区巡回人間ドック
⇒ **5月外勤折込**にてお知らせ

【健康診断実施日程】

地区	実施日	オプション検査								
		ペプシゲン (PG)	前立腺 (PSA)	甲状腺 (TSH)	ピロリ菌	骨粗鬆症	前眼部 OCT	頸動脈 エコー	腹部 エコー	脳元気
平田	7月 5日(金)	○	○	○	○	○	○	○	○	○
大社	10月10日(木)	○	○	○	○	○	○	○	○	-
出雲	10月17日(木)	○	○	○	○	○	○	○	○	○
	10月18日(金)	○	○	○	○	○	○	○	○	○
佐田	11月 6日(水)	○	○	○	○	○	○	○	○	○
平田	12月 6日(金)	○	○	○	○	○	○	○	○	-

※頸動脈エコー検査が定員30名を超えた場合は、健康診断日とは別に頸動脈エコー検査のみの実施日を設けます。

※会場の都合により、今年度から長浜地区での健診を行うことが難しくなりました。過去に長浜地区健診を受診いただいた皆様には出雲地区・大社地区健診のご案内を郵送させていただきます。

※10月17日・18日の出雲地区会場で出雲市がん検診が実施されます。詳しくは8月のJAしまねびより折込チラシにてご案内いたします。

【巡回人間ドック実施日程】

地区	実施日	地区	実施日
佐田	7月19日(金)	平田	11月 5日(火)
出雲	8月20日(火)	大社	11月11日(月)
	8月21日(水)	湖陵	12月11日(水)



健康診断よりさらに詳しい検査を約1時間ですべて受けられます。一人ずつ時間が決まっているので、ほとんどお待ちいただくことがありません。お住まいの地区の実施日でご都合がつかない場合は、他地区でも受診できます。その際のお申込みは、ふれあい福祉課までお願いします。

※健康診断、人間ドックとも、実施の2か月前の外勤折込で対象地区にお知らせいたします。ご不明な点などありましたら、お気軽にお問い合わせください。

JALしまね出雲地区本部 企画総務部 ふれあい福祉課 TEL : 0853-21-6013

令和6年度の農業者・女性部健診については改めてご案内いたします。

出雲産きゅうり 初選果・初せり

J Aしまね出雲きゅうり部会は4月3日、出雲西部集荷所で春作きゅうりの共同選果の初出荷を行いました。当日は、生産者、選果人、J A関係者などが集まり、約950kgが出荷され初選果を祝いました。初選果にあわせて石飛政樹部会長は「いよいよ令和6年度の出荷を迎えた。今年度は部会として販売額1億円を目標としている。長い期間になるので体調にはじゅうぶん気を付けていただきたい」と話しました。

また、4月4日には、出雲大同青果で春作きゅうりの初せりが行われ、前日選果されたきゅうり580kgが



あいさつする石飛部会長(左から2人目)



初せりに先立ち
あいさつする藤江副本部長

並びました。初せりに先立ち、J Aしまね出雲地区本部の藤江美由紀副本部長は「生産者の皆さんが丹精込めて作られた立派なきゅうりが並んだ。加温燃料や生産資材などが高騰し、今なお経営面での厳しさは増している。良い品質のものをたくさん出荷するためにも、安心して生産できる価格での取引をお願いしたい」とあいさつしました。

今年度、J Aしまね出雲きゅうり部会は生産者15名、作付面積は前年対比110%となる1.3haで栽培。春作きゅうりの出荷は7月下旬まで続きます。引き続き高品質で安定的な出荷を行い、J Aへの全量出荷、販売強化など掲げ、販売額1億円を目標としています。

能登半島地震被災者支援 チャリティー枥つき餅販売 女性部南部地区

J Aしまね出雲女性部南部地区は3月24日、J A所原会館で「能登半島地震被災者支援チャリティー枥つき餅販売」を行いました。女性部員、J A職員のほか、J Aしまね出雲青年連盟のメンバーや地域の方々の協力を得て枥つき餅を販売。150人を超える来場があり、予定していた400パックすべてが完売しました。会場では他にも、バザーやフードドライブなどを実施。収益金とフードドライブでお寄せいただいた品は、石川県の女性部へお渡しすることとしています。

この取り組みを開催するに思い至ったのは、今年1月、東京で開催された「J A全国女性大会」に、乙立支部の今岡千恵子支部長が体験発表者として参加したことがきっかけでした。同大会ではJ A石川県女性組織協議会の北智子会長が司会を担当。地震により多くの女性部員も被災したこと、全国からの支援に感謝していること、そしてこれから復興に向けて一生懸命がんばっていくことを述べられ、参加していた南部地区女性部員が「私たちにもできることはないか」と考えました。出雲に戻り、すぐに各方面へ協力を依頼。多くの賛同者の協力があり実施することができました。同地区の今岡政子地区長は「少しでも助けになればと思い実施しました。多くの皆様の協力のおかげで開催できたことに心から感謝しています」と話しました。



多伎いちじく生産部会 定期総会開催

JAしまね多伎いちじく生産部会は3月21日、多伎コミュニティセンターで定期総会を開催しました。総会では令和5年度の事業報告および令和6年度の事業計画など、5議案を承認しました。任期満了に伴う役員改選では部長に立脇さんが再任され、今回から女性部員2名が新たに役員に選出されました。

立脇部長は「令和6年度からは女性の方にも役員会に入っていただき、いろいろな意見を部に反映させていけたらと思っています。これからも部会一丸となって生産に取り組み、令和6年度もたくさんの方の多伎いちじくが出荷できるようにしましょう」と部会員に呼びかけました。

同部会では、令和5年7月に部会員4名で「美味しまね認証ゴールド」をグループ取得。より安全・安心ないちじく生産に取り組みとともに、「売り場で目立つ多伎いちじく」を目指して、ミニのぼりやロゴマークを作成するなどPR強化を図っています。今年度からは出荷用シールも新デザインに変更。多伎いちじくブランドの価値をさらに高め、産地維持・拡大を図ることとしています。



あいさつする立脇部会長



ロゴマークを取り入れた新デザインの出荷シール

出雲稲作研究会定期総会開催 稲作共励会表彰

JAしまね出雲稲作研究会では、3月18日、ラピタにおいて開催された総会に合わせて、令和5年度の稲作共励会の入賞者を表彰しました。この共励会は、会員相互の栽培技術の研鑽と高品質・良食味米の安定生産に資する目的で毎年開催しています。

令和5年度の稲作共励会には、つや姫の部に12点、きぬむすめの部に16点の参加があり、収量、整粒歩合、食味値を得点化し審査。各部門上位5人を入賞者として表彰しました。つや姫の部は伊野地区の常松守男さん、きぬむすめの部は多伎地区の木村実さんが最優秀賞に輝きました。入賞者は次の通りです。

- 【つや姫の部】
- ・常松守男さん(伊野)
 - ・塩野一男さん(稗原)
 - ・(有)RFC(大社)
 - ・陣が丸ファーム(佐田)
- 【きぬむすめの部】
- ・成相幸司さん(朝山)
 - ・木村実さん(多伎)
 - ・塩野一男さん(稗原)
 - ・本田秀明さん(湖陵)
 - ・松井幸男さん(川跡)
 - ・園宮農組合(長浜)



ファミリーマート大社東店 特殊詐欺被害防ぎ感謝状

(有)JAいずもアグリマートが運営する「ファミリーマートJAいずも大社東店」が3月12日、特殊詐欺被害を防いだとして、出雲警察署から感謝状を受け取りました。

同店の森博之店長は、来店者からの電子マネーカードの購入に対し、高額かつ複数枚のカードに分ける購入方法や、購入目的がはっきりしないことから詐欺を疑い、来店者へ丁寧な説明・確認をしたのちに警察へ通報し、詐欺を未然に防ぎました。森店長が特殊詐欺被害の防止に貢献したのは今回が2回目。森店長は「落ち着いた話を聞き、注意点を伝えることで『そっぴいばおかしいな』と気付いていただけます。今後も声をしていきたいと思っています」と話しました。



森店長(左)と窪田浩仁出雲警察署長



やまのうち
ようすけ
山内庸輔さん
(36)

— アスパラガス —

栽培規模

34
a



出雲市湖陵町と長浜地区でアスパラガスを栽培する山内庸輔さん。令和3年に東京から奥さんの実家がある出雲へ夫婦で移住しました。令和5年3月に就農。高い収益性が期待できるアスパラガスに魅力を感じ、湖陵と長浜の両地区のハウスで日々栽培に汗を流しています。

出雲の地で農業に挑戦

「東京から出雲へ移住するにあたり、良い機会なので新しいことをしてみようと思っていました。そのなかで、せっかく自然豊かな出雲に行くのなら農業に携わりたいと思いました」と話す山内さん。公益財団法人ふるさと島根定住財団が実施する「Uターンしまね産業体験制度」を活用し、受け入れ先農家での農業体験を経たのち、島根県立農林大学校に入学。講義・実習を通じて農業経営に必要な知識と技術習得を行うとともに、湖陵町のアスパラガス農家のもとでも研修を受け栽培について学びました。

喜びは収穫の時

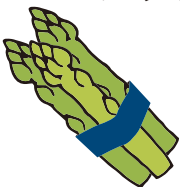
昨年定植した長浜のハウスでは、今年から少しずつ収穫を開始しました。収穫作業はすべて手作業で行い、しゃがんだり中腰になったりと重労働ですが、1本1本丁寧に収穫して

います。「収穫できることは嬉しいですし、まっすぐで見た目もきれいなアスパラガスであればさらに嬉しいです」と話す山内さん。継続的に栽培を続けていくためにもケガをしないこと、体に負担がかかり過ぎないようにすることを心掛けて栽培に取り組んでいます。

出雲といえど『アスパラガス』

と言ってもらえるように

「産業体験先や研修先の農家さんが今も定期的にハウスに来てくださったり、様子を気にかけてくださっていて感謝しています」と話す山内さん。アスパラガス栽培の先輩や学校で学んだ慣行栽培を実践しながら経験を積み、将来的にはいろいろな方法を試してみたいと考えています。来年からは奥さんも本格的に栽培に携わる予定で、栽培面積も10a拡大する計画です。山内さんは「大阪等でも出雲のアスパラガスは評判が良いと聞いています。たくさんの方に食べていただき、出雲といえど『アスパラガス』と言ってもらえるよう私も身も頑張っていきたいと思えます」と今後の意気込みを語りました。



出雲地区本部管内設置ATMの機能一覧表

	設置場所	通帳繰越機能あり	硬貨対応あり	備考		設置場所	通帳繰越機能あり	硬貨対応あり	備考
1	高松支店	●	●		28	出雲市役所支店	●	—	
2	ラピタはまやま店	●	—		29	平田中央支店	●	●	
3	長浜支店	●	●		30	ラピタひらた店	—	—	
4	外園	—	●	★	31	佐香	—	●	★
5	神戸川支店	●	●		32	久多美	—	●	
6	藤増ストアー知井宮	—	—		33	灘分	—	●	
7	古志	—	●	★	34	国富	—	●	
8	神西	—	●		35	西田支店	●	●	
9	朝山支店	●	●		36	北浜	—	●	
10	乙立	—	●		37	鰐淵	—	●	★
11	稗原	●	●		38	平田東支店	●	●	
12	大津支店	●	●		39	桧山	—	●	★
13	上津	—	●		40	伊野	—	●	
14	塩冶支店	●	●		41	佐田支店	●	●	
15	ラピタみなみ店	—	—		42	東須佐	—	●	★
16	有原	●	●	★	43	窪田	—	●	
17	出雲支店 1号機	●	●		44	ラピタ多伎店	●	●	
18	出雲支店 2号機	●	●		45	田儀	—	●	
19	県立中央病院	—	—	★	46	湖陵支店	●	●	
20	ラピタ本店	—	—		47	ラピタ湖陵店	—	—	
21	今市	●	—	★	48	江南	—	—	★
22	四絡支店	●	●		49	大社支店	●	●	
23	ゆめタウン出雲	—	—		50	日御碕	—	●	
24	高浜	—	●	★	51	鶉鷺	—	●	★
25	ファミリーマート ドーム北店	●	●		52	荒木支店	●	●	
26	川跡支店	●	●		53	遙堤	—	●	
27	鳶巣	—	●						

備考欄に★があるATMは令和6年5月末をもって営業終了

※通帳繰越…営農、総合、普通、貯蓄口座が対象

通帳繰越が可能な通帳は、通帳の1ページめくったところのお取引店が現在の「島根県農業協同組合」と記載されていること。
【通帳記入】で繰越しができます。

※硬貨利用の際は、一度に大量の硬貨を投入されたり、記念硬貨や汚れた硬貨を投入されると故障の原因になりますのでご利用はお控えください。



出雲市大社町

いわたに はやた
岩谷 隼汰さん (26歳)

より良いぶどうを消費者の皆さんと家族のために

大社町でぶどう栽培を行う岩谷隼汰さん。自然に関わる仕事に就きたいとの思いを持っていたことや、中学生の頃から親戚のぶどう農家へ手伝いに行っていた経験などから就農を志しました。島根県立農林大学校でぶどうの栽培技術や知識を学び、JAいずもアグリ開発での勤務を経て、令和3年に就農。現在、シャインマスカットを40aの面積で栽培しています。「季節や天候の具合に合わせて、適切な処理をしかるべきタイミングで行うよう心掛けています」と話す岩谷さん。規格外品等の出荷ロスを極力無くし、より多くのおいしいぶどうが出荷できるよう生育状況を見極めながら作業を行っています。また、安定的にぶどうを作るためには体調管理も非常に大切。作型を分けて作業が集中しないようにしたり、省力化を心掛けるなど体調を崩したりケガをしないよう努めています。



忙しい日々が続きますが、岩谷さんは「日に日に大きくなっていくぶどうを見るのは楽しいですし、食べておいしいと言ってもらえることは嬉しく、栽培への活力になります」と話します。昨年12月にはお子さんが誕生。「子どもにしっかり大きくなってもらいたいと思いますし、家族のためにも良いぶどうを作って生活を支えていきたいです」と笑顔で話しました。

健康ライフかわら版

血圧を測りましょう ~5月17日は高血圧の日~

実は…高血圧は、いのちに関わる病気です

「血圧が高いけど…少しくらいなら大丈夫」「自覚症状がないから大丈夫」と思っていませんか？

高血圧は、ほとんど自覚症状がなく、気づかないうちに進行します。血管に常に高い圧力がかかると、血管が硬くなり、血管の内側に傷がついて破れたり詰まったりしやすくなります。その結果、脳卒中や心筋梗塞などが起こりやすくなります。

令和3年島根県脳卒中発症者状況調査では、脳卒中発症者の約8割に高血圧がみられ、特に40代以降で急増していました。

高血圧は塩分の摂りすぎや喫煙、肥満、運動不足などに関係しています。日頃からの血圧管理と減塩や運動などの生活習慣の改善で、高血圧を予防しましょう。



図1: 血圧の正しい測り方

毎日、時間を決めて血圧を測ろう — 血圧測定のポイント —

図1のような姿勢で、1~2分安静にしてから、できれば毎日、朝・晩行うようにしましょう。朝は起床後1時間以内、排泄後に、夜は就寝前に測りましょう。1回の計測で原則2度測定し、その平均を記録します。

家庭血圧が135/85mmHg以上は、高血圧とされています。
血圧が高い方は、早めに受診しましょう。

「脳卒中予防」に関する情報は
こちらから



お問い合わせ先 出雲保健所健康増進課 TEL 21-8785

おたより広場

読者のみなさんからの投稿コーナーです。最近あった「楽しかったこと」「最近思うこと」「感動したこと」…ぜひお聞かせください。写真や絵手紙・イラストも大募集!!

〒693-8585
出雲市今市町106番地1
JAしまね出雲地区本部内
「広報誌JAしまねびより」編集係 宛
✉メールでの投稿も大歓迎!
izumokouhou.izm@ja-shimane.gr.jp

●「みーつけた しまねのファーマーズ」には、毎回若い方々が活躍される姿が紹介され、これからの島根の大きな力になる事と楽しみです。私の大好きなコーナーです。

(湖陵町 T・Mさん)

JA：私も出雲地区本部管内の生産者の皆さんに取材をさせていただくなかで、前向きにいろいろなことに取り組まれている姿に刺激をいただいています。また、安全安心でおいしいものを食べられるその裏には、生産者の方々の大変な努力があるということをあらためて感じます。「おいしいものを届けたい」と頑張っておられ



る生産者の方々に感謝して食べたと思います。

●3月号の「健康ライフかわら版」の記事に、ストレス対処法を持つことが大切だと載っていました。心と身体が休まるようなプチHAPPYを取り入れて、元気に過ごせればと思います。

(今市町 J・Mさん)

JA：様々なストレス要因がある現代、時には頑張り過ぎないことも必要かもしれません。『健康は宝物』歳を重ねるにつれ、これまで以上にそう感じるようになってきました。自分にあったストレス対処法を取り入れて、心身ともにいつまでも健康でいられるようにしたいですね。

●3月号の「しまねうレシピ」に載っていた『簡単鶏マヨ』を作りました。とてもおいしくできました。いつもは鶏のもも肉を使いますが、ささがみが柔らかくて気に入りました。油で揚げないので片付けも簡単で助かります。

(大社町 A・Mさん)

JA：「しまねうレシピ」お試しいただきありがとうございます！おいしいですよ、簡単鶏マヨ！柔らかい鶏ささみにマヨネーズベースのソースがぴったり合う、ご飯にもお酒にもおすすめの一品です♪

●若い頃に生け花を習っていました。春先になると、よくフリージアを生けていたことを思い出しました。いろんな色があるようですが、私は黄色のフリージアが香りも良く大好きです。久しぶりに生けてみようかと思っています。

(荒茅町 S・Iさん)

JA：3月号のクロスワードの答えである、フリージアに関するハガキも皆様からたくさんいただきました。ありがとうございます。鮮やかな花の色と香りの良いフリージアの生け花素敵ですね✿

●春らしくなってきました。お花見ドライブが楽しい季節です。今年はまだ暑い夏になると良いのですが…。

(東園町 A・Kさん)

●4月から娘も社会人。子育ても終わりました。桜の開花が遅かったけれど、良い春になれば良いです。

(大社町 N・Kさん)

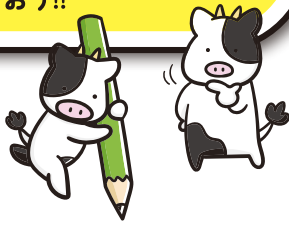
JA：桜の花に迎えられ、期待と不安を胸に新しい一歩を踏み出す季節でもある4月。入学・進学・就職など、新しい環境での生活がスタートした方も多いのではないのでしょうか。私も縁あって、今月号から出雲地区本部の広報誌を担当させていただくことになりました。いろいろな出会いを大切に、これからも皆様に楽しく読んでいただける広報誌をお届けできればと思っています。今年度もJAしまねびよりをよろしく願います。



クロスワードパズル

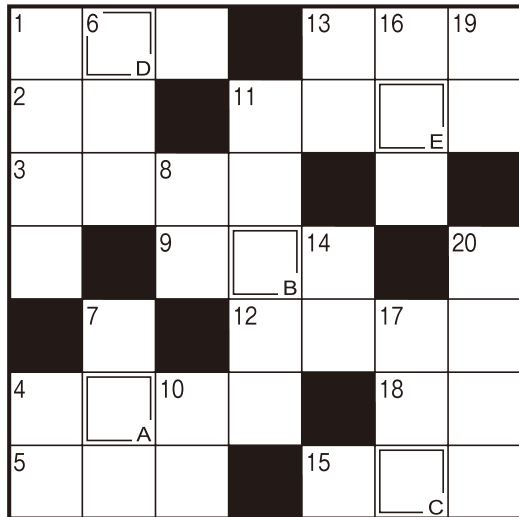
農協全国商品券をもらっちゃおう!!

CrossWord Puzzle



二重マスの文字をA~Eの順に並べてできる言葉は何でしょうか?

出題 ● ニコリ



答え

A	B	C	D	E
---	---	---	---	---

タテのカギ

- ①アルバイトの——試験を受けた
- ④黄色に黒いしま模様がある猛獣
- ⑥ご——の良い日にお越しくささい
- ⑦ケン科の花、特にヒナゲシのこと
- ⑧味を感じ取ります
- ⑩沖縄では5月中に——入りますことが多いですね
- ⑪ゴールデンウィークのホテルは、——客で混雑しそう
- ⑬魚偏に占と書く魚
- ⑭凸という字の音読みは
- ⑯早く実る稲は早稲(わせ)、遅いものは
- ⑰ポケットの中でチャリチャリと鳴ることも
- ⑲相撲の取組を数えるときに使う言葉
- ⑳衣服のしわをのばします

ヨコのカギ

- ①陰暦の5月のこと
- ②棋聖、天元、本因坊といえ
- ③ワインやウイスキーはこれ
- ④話題となるような出来事
- ⑤ギョーザのたれに入れる辛い調味料
- ⑨指揮者が振るもの
- ⑪家臣が仕えます
- ⑫村下孝蔵のヒット曲。歌い出しの言葉は五月雨(さみだれ)です
- ⑬目には——山ホトトギス初ガツオ(山口素堂)
- ⑮遠くの親類より近くの——
- ⑯1と-1の間地点

応募要項

応募方法

ハガキに、答え、住所、氏名、年齢、電話番号、本誌に関するご意見・ご感想を記入して、下記宛先にお送りください。

賞品

正解者の中から抽選で40名(JAしまね全体)の方に「農協全国商品券」をお贈りします。

当選者発表

賞品の発送をもってかえさせていただきます。

宛先・締切

〒693-8585 出雲市今市町106-1

JAしまね 出雲地区本部 ふれあい福祉課 「クイズ」係

2024年5月3日(金)(当日消印有効)

◆先月号の答え◆

「フリージア」



佳作

アイシャドーつけてみたけどシワみたい、たわいない会話が弾むお笑い2人、孫走る背後に親の優しい目、寄る年なみ今日何日か又も聞く、あれこれを面白がって生きる古い

松江市 本田 祥子様
松江市 後藤 竹子様
出雲市 今岡 健様
邑南町 渡辺 里枝様
浜田市 沖田 邦子様

「家の光」でも俳句・川柳・詩・短歌を毎月募集しています。こちらへもぜひご応募ください!

「家の光」5月号定価 922円
ご購入は、お近くのJAへお問合せください。



優秀賞

開発の名のもと自然破壊あり

隠岐の島町 上川 晃一様

強くなれ優しくなれと桜咲く

安来市 青戸 涉様

あのころに戻れたらなと思う日々

益田市 竹田 数子様

最優秀賞

結ばれてだんだん同じ彩になる

出雲市 多久和敬子様

川柳の広場

選句者 島根県川柳連盟会長 竹治ちかし先生

(評) 始めは結ばれる事など考えていなかったのに、今となつては結ばれて同じ彩になつている。まさかこんなになるとは、私の負けである。

JAしまねびよりには、皆様からの俳句・川柳を募集しています。締切は毎月14日必着です。(最優秀賞1句、優秀賞3句、佳作5句)5月号は俳句を募集します。1回のご応募につきお一人様3句までご応募いただけます。

応募方法

俳句または川柳、住所、氏名、年齢、電話番号を記入のうえ、ハガキ、FAX、Eメールのいずれかでご応募ください。
※応募作品は自作で未発表のものに限ります。
※応募作品の一切の権利は、JAしまねに帰属するものとします。
※受賞作品は地域名、氏名(または雅号)を掲載します。

あて先

〒690-0887 松江市殿町19-1
JAしまね ふれあい福祉課
「俳句の広場係」または「川柳の広場係」
FAX: 0852-67-7708
Eメール: fureai.hon@ja-shimane.gr.jp



最優秀賞、優秀賞の4名様には「農協全国商品券1,000円分」をお贈りします。

・お預かりした個人情報、プレゼントの抽選・発送のみに使用し、その他の目的で利用することはありません。

島根をもっと元気にしたい



一緒にJAで働きませんか



JALしまねは「農業振興」「地域振興」「地域貢献」を積極的に展開し、大地の恵みと食文化の尊さを次世代に継承していきます。

「人と自然が共生する、光り輝く未来の創造」

- 地域の資源を生かし、希望と活力に満ちた農業を実現します
- 地域の文化を守り、心豊かに安心して暮らせる地域社会を創造します
- 水と緑と人を育み、豊かな大地と食を次世代に引き継ぎます

「信頼、満足、熱意、みんな一番」

- 『し』…組合員・利用者からの信頼、一番をめざします
- 『ま』…組合員・利用者の満足、一番をめざします
- 『ね』…仕事への熱意、一番をめざします

JALしまね 令和7年4月採用職員募集のご案内

- 募集職種 正職員(総合職)
- 募集区分 本店採用(転居を伴う配置の可能性があります) 地区本部採用(原則転居を伴う配置はありません)
- 応募資格 ①令和7年3月大学院・大学・短大・高専・専修学校卒業見込の方 ②大学院・大学・短大・高専・専修学校を卒業して3年以内の方
- 受付期間 令和6年5月7日(火)～5月31日(金)
- 選考方法 WEB上での筆記試験・適性検査・面接試験
- 応募方法 マイナビ2025よりエントリーのうえ、ご応募ください。

※採用情報など詳しくはJALしまねHP、マイナビ2025 または下記までお問い合わせください。

お問い合わせ

〒690-0887島根県松江市殿町19-1
JALしまね人事部人事課 担当：三上・山根・加藤
TEL: 0852-67-7711 FAX: 0852-67-7714
ホームページ <https://ja-shimane.jp>
E-mail jinjji_saiyou@ja-shimane.gr.jp



マイナビで
エントリー
受付中



シロアリ警報！床下無料調査実施中!!

初夏は羽アリが出る季節。
気付かないうちに
住みついていくかも。
早めの防除が
あなたの家を守ります。



お宅は大丈夫
ですか？

シロアリ来襲

取扱業者

JA全農基本契約業者「株児玉商会」特約施工店

(公社) 日本しろあり対策協会正会員
会員番号 島根県 002
会員番号 鳥取県 002

株式会社 **コタマサイエンス**
(本社) 〒690-0048 島根県松江市西塚島2丁目8-23
<https://www.kodama-s.co.jp>

松江営業所 TEL 0852-26-6757

出雲営業所 TEL 0853-31-9600

益田営業所 TEL 0856-22-5390

江津出張所 TEL 0855-52-6852

隠岐営業所 TEL 08512-2-2471

シロアリの予防・駆除は、確かな実績と安心のJAにご相談ください。

床下の無料調査は、JALしまね取扱業者(株)コタマサイエンスが訪問いたします。



お問い合わせは、最寄のJA各支店へ。

Happy

Mother's Day

ラピタ母の日ギフト

5/12 SUN

●フラワーギフトは地方発送承ります。詳しくはお問合せください。(TEL:21-8718)

●5月10日、11日、12日本店南側正面入り口の催事場にて母の日の催事を行います。同催事場にて母の日ギフト予約商品(本店分)の受け渡しも行います。

アジサイピンク系

5寸鉢 120サイズ

本体価格 **2,980円**
(税込価格3,278円)

※写真と多少異なる場合がございます。

ブルー

アジサイ星あつめ

5寸鉢 120サイズ

本体価格 **各3,500円**
(税込価格各3,850円)

ピンク

アジサイ茜雲

5寸鉢 120サイズ

本体価格 **3,500円**
(税込価格3,850円)

花束

H60×W40

本体価格 **3,000円**
(税込価格3,300円)

ピンク&レッド

イエロー&オレンジ

アレンジメント

H30×W20×D20

本体価格 **各2,800円**
(税込価格各3,080円)

※写真はすべてイメージです。 ※花弁・花卉の開花状態及び花色、リボン・ラッピング(包装)等は写真と多少異なる場合がございます。

ご予約は、各店
サービスカウンターにて

予約期間
4/12(金)~30(火)

お渡し日
5/10(金)・11(土)・12(日)

※お申し込みは、ご予約用紙にて各店サービスカウンターまたは担当者までお申し込みください。

科学で、
着るを
変えていく。

JALまね 組合員の皆様へ

2024 **8/31** まで

島根県内の
はるやま店舗にて

夏快適 アイテム 特別販売会

洗えて
メガ伸び!
**着心地、
最強。**

i-Suit

アイスーツ
本体54,880円商品
下取り
35,928円
(=39,520円)

暑さに強い通気性!
サマーフォーマル

暑くて涼しい
着心地
大人気中!

サマーフォーマル
下取り+提携割引
本体43,880円商品
28,728円
(=31,600円)

0秒
アイロン
チコロウ

アイシャツ各種
提携割引
2回適用
4,455円
(=4,900円)

提携割引
おさいふカード
ご提示で

お買い上げ
合計金額より

10%OFF

各種クーポンとの併用可

ご利用の際には本チラシをご提示ください。

他の割引・特典との併用可。他の企業(団体)優待割引との併用不可。オーダー・製品、特別ごサービス、優待、送料、お返し料には適用外です。

スペシャルクーポン 提携割引と併用可 値下げ前後価格より割引となります。オンラインショップではご利用になれません。

下取りセール

お一人様最大5点まで

メンズスーツ・フォーマルコート
31,900円(税込)以上商品
レディース・ワンピース
20,900円(税込)以上商品

20%OFF

※本券110%OFFは他の割引(下取り割引、アプリクーポン等)との併用はできません。
※一部ブランド・メーカー・製品はクーポン対象外とさせていただきます。クーポン
対象外の商品は割引の対象外となります。クーポンご適用の機会には、別途メールでお知らせ
いたします。※お申し込み、送料、オーダー・製品は対象外となります。※割引は、お買い
上げ商品が購入済みの場合のみ適用となります。【有効期限】2024.8.31まで

お客様相談室 【受付時間】平日10:00~18:00
フリーコール 0120-923-924

1点税込3,190円以上の商品 1点限り

メンズ
レディース

10%OFF

※本券110%OFFは他の割引(下取り割引、アプリクーポン等)との併用はできません。
※一部ブランド・メーカー・製品はクーポン対象外とさせていただきます。クーポン
対象外の商品は割引の対象外となります。クーポンご適用の機会には、別途メールでお知らせ
いたします。※お申し込み、送料、オーダー・製品は対象外となります。※割引は、お買い
上げ商品が購入済みの場合のみ適用となります。【有効期限】2024.8.31まで

ハレの日を快適・華やかに彩る

夏のプライダルフェア

10%OFF

さらに 提携割引
10%OFF
併用で最大20%OFF

涼しい! サマーフォーマル

生地を夏用に薄くし、
軽くて通気性も高く
暑い時期でも快適。

下取り+提携割引
サマーフォーマル
本体43,880円商品
28,728円
(=31,600円)

下取り+提携割引
サマーフォーマル
本体54,880円商品
35,928円
(=39,520円)

キレイ目! レディースフォーマル

女性らしい印象のレディースフォーマル。

下取り+提携割引
レディースフォーマル
本体43,880円商品
14,328円
(=15,760円)

下取り+提携割引
レディースフォーマル
本体54,880円商品
21,528円
(=23,680円)

雨の日の通勤が好きなにも

梅雨のお勧めアイテム

速乾 撥水 防しむ

簡単に洗える
ドライケア

長袖

形態安定ワイシャツ
1,900円
(=2,090円)

半袖

清潔パンツ
本体4,290円商品
3,159円
(=3,474円)

ドライ4WAY
ストレッチ
4,851円
(=5,337円)

ドライ
380g中厚

半袖 ロロンシャツ ビズホロ
本体4,380円商品
3,231円
(=3,555円)

7丈1
本体3,280円商品
2,421円
(=2,664円)

ご来店の際にはJAしまねの組合員であることをはじめに必ず店舗スタッフにお伝えください。

※専用伝票にJA名・支店名・氏名・住所・電話番号の記入をお願いします。※ご本人確認のため、運転免許証等でのご確認をさせていただきます。

lapita beer garden

ラピタ屋上 バーベキュー ビアガーデン

星空ガーデン 2024

当日ラピタで購入した食材
持ち込みOK!!

4/26(金) ~ 11/4(月)

17:30~21:00 (ラストオーダー/食べ物 20:30 飲み物 20:45)

ラピタ本店 屋上

お席は、テント席、座敷席、アウトドア席、オープン席より選べます。
雨天の場合はテント席のみご利用が可能です。

Barbecue Menu

<p>●バーベキュープラン 【アルコール飲み放題付】</p> <p>予約あり 4,000円<small>(税込)</small></p> <p>予約なし 4,500円<small>(税込)</small></p>	<p>●キッズプラン (小学生以下)</p> <p>予約あり 1,500円<small>(税込)</small></p> <p>予約なし 1,700円<small>(税込)</small></p>
--	--

全てのプランに、ご飯食べ放題、ソフトドリンク飲み放題付! ※各種プランは1人前料金です。

予約はこちらから
インターネットでの予約は「ぐるなび」から
検索はこちら

ご予約の流れ
1 予約日のご指定 → 2 ご利用人数 → 3 ご来店時間 → 4 プランの決定 → 5 座席の種類を決める

お電話での予約・お問い合わせ先
Tel.050-5486-3296 | 9:00~17:00 受付
※17時以降は、お電話での予約・お問い合わせはできません。

無料 Wi-Fi も使えます!!

instagramもチェック!
LAPITABEERGARDEN

ラピタ取扱い商品券(販売)の変更について

「三菱UFJニコスギフトカード」の販売が3月末をもって終了いたしました。在庫が無くなり次第「JCBギフトカード」の販売を開始いたします。また、新たに「農協全国商品券」の販売を開始いたします。

お手持ちの「三菱UFJニコスギフトカード」については引き続きご利用いただけます。

取扱券種

- JCBギフトカード(1,000円・5,000円)
- 農協全国商品券(500円・1,000円)

魚の白みそトマトソース添え



アレンジ

- ・白みその甘味でトマトの酸っぱさを抑えています。普通のみそ(大さじ2)でも美味しくできます。
- ・白みそトマトソースをパスタソースにしても美味しいです。ペーコンや合挽肉を加えてもOK!
- ・魚を鶏肉や豚肉に替えても美味しくできます。

材料(4人分)

- 魚……………4切れ
- 塩こしょう……………少々
- 小麦粉……………大さじ2
- オリーブ油……………大さじ2
- にんにく……………ひとかけ
- マッシュルーム……………2個
- A 酒(またはワイン)… 50cc
- 水……………大さじ3
- B カットトマト缶……………250g
- 白みそ……………大さじ4
- コンソメ……………小さじ1
- サラダセロリー……………1/4袋

コメント

- ・隠し味に白みそを使うことで、濃厚なトマトソースになります。
- ・ソースを下に敷くと少しおしゃれな盛り付けを楽しめます!

作り方

- ①にんにくはみじん切りに、サラダセロリーは食べやすい長さに切る。マッシュルームはスライスする。
- ②魚は塩こしょうを振り下味をつけ、出てきた水気をふき取ってから、ビニール袋に魚と小麦粉を入れて薄くまぶす。
- ③フライパンにオリーブ油を熱し、中火にして②の魚を蓋をして焼く。時々フライパンを動かし、焦げないように注意しながら焼く。
- ④中まで火が通ったら、裏返して反対もサッと焼き、取り出しておく。
- ⑤取り出したフライパンに、にんにくとマッシュルームを入れて火にかけ香りが出てきたら、Aを加えてひと煮立ちさせて、さらにBを加えて混ぜ合わせ、火を通してソースを作る。
- ⑥皿の中央にソースを置き、その上に魚を盛り、サラダセロリーを飾る。

材料(8個分)

- 練りこしあん……………150g
- A くず粉……………50g
- 水……………200cc
- 砂糖……………40g
- 桜の葉……………8枚

アレンジ

- ・こしあんを白あんに替えてもOK!
- ・白あんに緑色は抹茶、黄色は南瓜ペースト、赤色は人参ペーストを少量混ぜるとカラフルなあんになります。

コメント

- ・くず桜は冷蔵庫で長時間冷やすと透明感がなくなり固くなってしまいます。
- ・冷やして食べたい時は、食べる15分前に冷蔵庫に入れて冷たくします。

作り方

- ①こしあんを8等分に丸める。
- ②鍋にAを入れてよく混ぜ合わせる。
- ③強火にかけ、半透明の塊ができてきたら、弱火にして、全体が透明になるまで、しっかり混ぜる。
- ④湯のみの中にラップを敷いて、③を1/8等分に分け入れ、丸めたこしあんを中央に埋め込み、茶巾絞りにして輪ゴムで結ぶ。同様にして8個作る。
- ⑤水を張ったボウルに④をつけて、固まったらラップを外し、桜の葉にのせて、皿に盛る。

くず桜



健康散歩

めまいに悩まされていませんか



日常生活で、めまいに悩まされたことはありませんか。めまいは日常的によくみられる症状の一つです。しかし、めまいと一口に言ってもいろいろな種類があり、原因や症状などが異なります。めまいには大きく分けて2つの種類があります。自分自身や周囲がぐるぐると回っているように感じる「回転性のめまい」と、ふわふわ・くらくらとする「浮動性のめまい」です。

回転性のめまいは、耳の奥にある三半規管や、前庭神経という平衡感覚に関わっている器官の異常によって起こることが多いと言われています。代表的な病気として、突発性難聴、良性発作性頭位めまい症、メニエール病、前庭神経炎、内耳炎などがあげられます。症状としてめまいだけが起こる病気もあれば、耳鳴りや難聴を伴う病気もあります。

浮動性のめまいは、耳の原因ではなく、低血圧や貧血などの全身症状、心因的なもの(不安、抑うつなど)、薬剤の副作用、時に脳血管障害(脳梗塞・脳出血など)や脳の病気(脳腫瘍など)などによって起こると言われています。

めまいは自然に治ることもあります。しかし、症状が重い、休んでもめまいが治らない(1時間以上持続している)、1~2週間以上めまいが続いている場合は、医療機関に受診した方が良いでしょう。また、特に注意すべきなのは、「激しいめまいで立ち上がることができない」、「頭痛、ろれつが回らない、顔や体のしびれ、麻痺などの症状がある」、「意識が朦朧とする」といった状態です。このような症状は、脳出血や脳梗塞、脳腫瘍など、命に関わる病気が原因の場合もあるため、早急に受診することをお勧めします。

めまいの原因や症状は多岐にわたるため、どの医療機関を受診すると良いか悩む方も多く、実際に受診先を選択するのは難しいです。耳の症状が主であれば耳鼻科への受診、しびれや麻痺などを伴う場合は脳神経外科・脳神経内科が良いと考えられます。しかし、受診先に悩んだときは、まずかかりつけ医や近くの内科に相談してみても良いでしょう。

めまいの症状は煩わしく、日常生活にも支障をきたします。悩んだら自己判断せず、早めに医療機関を受診し治療を受けるようにしましょう。

