

2024  
3  
March  
Vol.96

SNSで旬な情報を  
投稿しています



# JAしまねびより

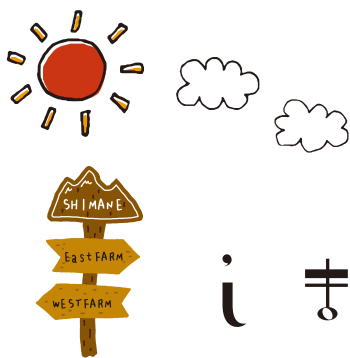
「特集」食べて伝えてよう！有機農業の魅力



来月の外勤日は 4月20日(土)

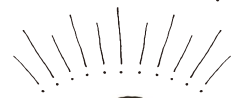
JALしまね 出雲地区本部版

可一つけた  
しまねのファーマーズ  
Shimane farmers  
松永 拓磨さん  
[西いわみ地区本部]



# みつけた しまものファーマーズ

Shimane farmers



約7,500頭を飼育する大規模牧場

## まつなが たくま 松永 拓磨さん(36歳)

今月は西いわみ地区本部。益田市種村町にある株式会社松永牧場の取締役・松永拓磨さんにお話を伺いました。

### 人生を変えた瞬間

益田市の山あいにある株式会社松永牧場は、肥育牛を中心に約7,500頭もの牛を飼育する大規模な牧場です。毎年東京で行われる「全国肉用牛枝肉共励会」では、2023年に2年連続で最高賞である名誉賞を受賞。今や首都圏をはじめ島根県内外で高い評価を受け、全国でもトップクラスの牧場のひとつです。

取締役の松永拓磨さんは、代々松永牧場を営んできた家系の中で育ってきたものの、小さい頃は家業を継ぐことは考えていなかったのだとか。また、社長である父親の和平さんから就農を勧められたことは一度もなかったそう。そんな拓磨さんが牛に興味を持ったのは大学2年生の時。研究会で上京していた和平さんから「一度見に来てみないか？」と誘われ、そこで初めて見た枝肉に惹かれたことがきっかけだったと言います。枝肉とは、牛の尾や頭、四肢を切り取り、皮と内臓を取り除いた状態のもので、肉のきめ細かさや、赤肉の割合などいくつもの条件によって評価が決まります。拓磨さんは「当時はまだ何もわかりませんが、それぞれの肉によって個性があるし、枝肉にかっこ良さを感じました。



全国肉用牛枝肉共励会で名誉賞を受賞された際の写真

いかに口入を少なくするかという「歩留り」も奥が深いなと思って」と振り返ります。拓磨さんにとって、この時の出来事がターニングポイントとなりました。



名誉賞を受賞した枝肉

### 先のことを考え企業への就職を経験

大学卒業後、すぐには実家の牧場に帰ることを選ばなかった拓磨さん。「社長は銀行員を経てから跡を継ぎ、社長の弟である専務は、もともと牛が好きで小さい頃からお世話をしていたそうです。そんな2人を見て、自分が同じことをしても大丈夫だと思いますし、経営方法や飼育についてもいつか行き詰まる時が来るのではないかと感じていた拓磨さんは、鹿児島県の飼料メーカーに就職。南九州は日本の畜産業の一大生産拠点であり、多くのプロの経営者の考えを間近で見ることができ、営業担当だった拓磨さんは先輩から学ぶことも多かったと話します。



牛と触れ合う拓磨さん

しかし、入社して3年が過ぎた頃から、「こうしたら成績が上がる」と自信を持って勧められる経験が身に付いてきたものの、お客さんにはなかなか納得してもらえないもどかしさも感じるが増えってきました。いつしか、自分で牧場を管理してみたいという気持ちが強くなってきた拓磨さん。ちょうど父親の和平さんが浜田メイプル牧場を新設するタイミングと重なったこともあり、2017年に地元へUターンすることになりました。

## 大切にしているのは毎日の積み上げ

2019年から松永牧場の管理に携わる拓磨さん。牛の餌やりや体調管理などはスタッフや獣医師に任せ、拓磨さんは「牧場全体の成績向上や維持」を中心に総括を担っています。「牧場の成績が毎日同じレベルになるように、日々の積み上げを大切にしています。例えば、最初の3日で100点を取り続けても、その後の3日で0点を取ってしまったら意味がありません。そうならないよう、毎日同じ点数をコンスタントに取り続けることが目標です」と話しました。

スタッフの動きや、肥育に上げるステージ、牛にビタミンをあげるタイミングが合っているか。これらの事細かな積み上げが全体のレベ



整頓された牛舎

ルの底上げとなり、市場の評価や賞の受賞にも繋がっています。高いレベルを保つことは並々ならぬ努力が必要であることが想像できますが、「スタッフや獣医の先生がいてくれるからこそ」と拓磨さんは話しました。スタッフとはなるべく時間を取って話すことを心掛け、できるだけ全員が同じ方向を向いて進めるよう意識しています。

## 外食で家族の時間を楽しむ

拓磨さんは休みの日には青年会議所に参加し、地元の人たちとのつながりを持つことも大切にしています。また、家庭では小学1年生と1歳の2人の娘さんのお父さんでもありますが、「時間的にもあまり育児に参加できていなくて」と苦笑い。月に2、3回外食をすることで、家族で過ごす時間を楽しんでいます。

## 日本で一番認知されている会社に

人口減少が進む日本で今の業務形態をどう維持していくかという課題に対し、やはり「食べてもらうこと」が一番だと語る拓磨さん。「私たちは、何年に一度の記念日にしか食べられないようなハイブランドの牛肉を目指しているわけではありません。月に一度、何週間にも一度でも食べてもらえるような身近なローカルブランドを作っていきたい。どうしたら消費者が手に取りやすくなるかを考えています」と話しました。石見地方に展開するスーパーのキヌヤでは「まつなが牛」を常に販売しており、牧場にとっては地域と繋がる大切な存在です。

最近では、地元の学生と話す機会も増え、県外にい

ても地元食材を食べること

で立派な地域貢献になることを伝えていきます。まずは、「みんなに松永牧場を認知してもらおう」と。それが、

今後も牧場を維持していくために一番重要なことであると確信しています。

常に問題提起し、自分たちがいる位置を確かめながら進んでいく。そして必要ならアップデートしていく。あらゆる方法を模索しながら拓磨さんは松永牧場を支え続けています。



インタビューを受ける拓磨さん

## まつなが牛

プチっと情報!

松永牧場が生産する「まつなが牛」。旨味・甘味・口溶けの良い脂・肉の柔らかさがそろった「まつなが牛」をつくるため、牛に与える飼料にもこだわり、大豆やおから、もろみを加えています。また、果物類も使用し、柔らかくフルーティーな味を引き出しているそう…!



(松永牧場より提供)

# 食べて伝えよう!

# 有機農業の魅力



有機農業の魅力や価値を伝えようと、JAしまねと包括的連携協定を結んでいる島根大学の地域人材育成コース学生（以下、島大生）と“オーガニックメニューづくりプロジェクト”に取り組みました😊  
今月号はそんな島大生考案のオーガニックメニューが学食で提供されるまでをご紹介します🌟

## プロジェクトについて

JAしまねでは令和4年度から環境にやさしく、付加価値の高い農業のひとつとして有機農業の推進に取り組んでいます。慣行栽培に比べて手間がかかる有機農業の持続・拡大には、消費者の皆さんの理解が欠かせません。

そこで、有機農業の価値・魅力の発信、購入のきっかけづくりとして、地域の現状や課題などについて学ぶ「島根大学地域人材育成コース」の学生とともにオーガニックメニューづくりにチャレンジしました!

今回のプロジェクトでは、学生にとって身近な学食で気軽に食べられるランチプレート进行考案しました。



## ~ランチプレート完成までの道のり~

## GOAL

- 7月 ○ チームキックオフ会  
↳ 有機農業の基礎を学習
- 8月 ○ 有機農産物等の生産現場を視察
- 9月 ○ メニューの検討
- 10月 ○ メニューの試作  
学食との調整  
アンケート項目の検討
- 11月 ○ 広報戦略の検討  
食材調達計画の策定  
イベント準備

10回以上の打合せを実施!!



# そじてついにランチプレートの完成！ 提供スタート！

「有機農業の日」である12月8日から、島根大学の第二食堂「ニコラ」で提供を開始☆  
初日は食材を提供いただいた生産者をはじめ、関係者や報道各社を招いたイベントも行いました😊

その名も…！

## 「野菜たっぷりオーガニックnaキーマプレートランチ」

提供期間：12/8~15  
提供数：1日50食の  
合計300食



JA有機実証圃の

「かぼちゃ」のゼリー

有機醤油を使った照り焼き風

ポイルチキンソテー

さわやかドレッシングの  
有機野菜サラダ

有機野菜のスープ

有機野菜たっぷりの  
キーマカレー

JA有機実証圃の  
「きぬむすめ」

有機ホウレンソウ入り  
スクランブルエッグ

## 有機農業の魅力が伝わるメニューをつくるための4つの工夫

### メニュー自体を魅力的に!

有機JAS認証・有機的栽培の農産物をたっぷり使い、それぞれがお互いを生かすレシピに!



### メニューの魅力を伝える

料理の写真をメインに注目を集めるようにポスターやチラシをデザインしました。



### 有機農業について知ってもらう

学生に配るチラシの裏側に有機農業についてや県内の取り組み、役割などの情報を掲載!



### レシピや素材情報を伝える

ランチプレートの敷紙にQRコードを掲載。原材料の生産者情報やメニュー再現レシピ、プロジェクトの取り組み状況を見ることが出来るサイトに誘導しました。



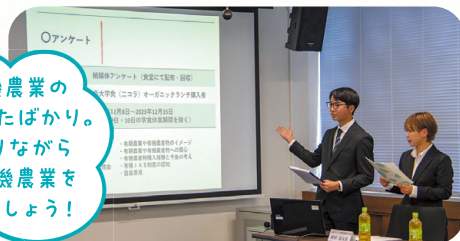
## 取り組み結果を報告!

2月15日には、松江市のJAビルで石川寿樹組合長をはじめとするJAしまね本店常勤理事へ取り組み結果を報告。意見交換を行いました。



石川寿樹組合長

JAしまねの有機農業の取り組みは始まったばかり。皆さんのかも借りながら一緒に島根の有機農業を盛り上げていきましょう!



J Aしまねの石川寿樹組合長ら本店常勤理事は、J A自己改革の一環として、地域の担い手・大型農業法人・集落営農組織等を訪問し、今後のJ A運営に反映させるため各所で組合員の皆さまの貴重なご意見・ご要望を伺っています。



現場の声を  
聞きたい

# 組合長が行く！



今回の  
訪問先

J Aしまね雲南地区本部管内

- なべやまらいす株式会社
- 農事組合法人三代原ファーム



巡回の様子を収めた  
動画はコチラ

今回は、なべやまらいす株式会社、農事組合法人三代原ファームを石川寿樹組合長ら本店常勤理事が訪問し、現場の“生の声”を伺いました。

なべやまらいす株式会社は、令和5年3月に法人化し、主食用米や酒米、水稻苗などを栽培。同社がある雲南市三刀屋町鍋山地域の農業者に少しでも長く農業を続けてもらえるよう米の乾燥調製やドローンを使った防除などの作業受託も行っていきます。同社の石原公夫代表取締役には、法人化の経緯や取り組み内容、県・J Aのモデル実証圃として「きぬむすめ」の有機栽培の取り組みなどについてお話いただき、有機栽培に取り組んでみたメリット・デメリットや慣行栽培との違い、除草対策など活発に意見を交わしました。石原代表取締役は「自前で

有機栽培用の除草機を用意するのは難しい。この点がどうにかなれば取り組む人も増えてくるのではないか」と感想を話されました。

農事組合法人三代原ファームは、雲南市加茂町三代地区の農地整備事業をきっかけに平成31年1月に設立。現在は水稻や畑作物の他、経営の多角化に向けてリースハウス6棟でアスパラガス、白ネギ、ミニトマトなどを栽培されています。同法人の錦織基樹代表理事には、現在の経営状況やアスパラガスの高畝栽培で省力化・収益性の確保ができていることなどをお話いただきました。錦織代表は「水田園芸の普及には資金繰りの援助が必要不可欠」と話し、J A金融部門の体制強化やアスパラガス普及拡大に向け共同選果場の整備を要望されました。



乾燥調製施設の前で石原代表取締役（前列左から3番目）と石川組合長（前列左から2番目）ら



収穫した有機栽培米の籾摺りを見学させていただきました



ハウス前で錦織代表理事（前列右から3番目）らと石川組合長（前列右から5番目）ら



錦織代表理事（右）に白ネギ「うんなん なべちゃん葱」を栽培するハウスを案内いただきました

## 組合長から一言



最初に訪問したのは、三刀屋町鍋山地域のなべやまらいす株式会社。J Aから提案させていただいた「きぬむすめ」の有機栽培に、今年から取り組まれている。当日は、収穫した「きぬむすめ」の籾摺りを見学させていただいた。除草機の購入が課題とのことで、J Aとしても普及に向け知恵を出していくことをお伝えした。

次に、農事組合法人三代原ファームを訪問した。加茂町三代地区で行われている農地整備事業の完成農地を引き受け、水稻やリースハウスでアスパラガス、白ネギ、ミニトマトなどを栽培。中でもアスパラガス栽培は作業に余裕もでき、収益性も良いとのことであった。

組合長より一言  
刈り終えて  
穂を噛み締むる  
農夫かな





# JAしまねトピックス

## ★shimatopi★



topics  
1

### JAしまね米粉レシピコンテストを開催



JAしまねは2月18日、松江市の松江栄養調理製菓専門学校でJAしまね米粉レシピコンテストを初めて開きました。

学生部門は松江栄養調理製菓専門学校の河津悌二さん考案の「米粉の手打ちあんかけ焼きそば」、一般部門は雲南市の板垣あゆみさん考案の「米粉と野菜のパワーおやき」が最優秀賞の金賞に選ばれました。

同JAでは、持続可能な農業と輸入に頼らない食品選択の推進を目指し、米粉生産事業に取り組んでいます。このような中、多くの人に米粉の可能性や良さを発見、知ってもらおうとレシピコンテストを企画。県内から116点の応募がありました。

当日は事前の書類審査を通過した7人が調理し、特別審査員を務めたタレントでモデルの道端カレンさんら審査員6人が実食し審査しました。

その他の受賞者は次のとおりです。

#### 【学生部門】

- ・銀賞＝「こめっこチュロス」鈴木麻白(出雲市)
- ・協賛企業賞＝「豚汁風米粉うどん」伊藤悦子(松江栄養調理製菓専門学校)
- ・審査員特別賞＝「米粉のバームクーヘン」米田結衣(松江栄養調理製菓専門学校)



#### 【一般部門】

- ・銀賞＝「そばコメ雑煮」今岡克己(松江市)
- ・協賛企業賞＝「レンコンと米粉のピザ」今岡麻喜子(出雲市)



「米粉の手打ちあんかけ焼きそば」



「米粉と野菜のパワーおやき」



受賞した皆さんと審査員ら

topics  
2

### 全国家の光大会都道府県代表体験発表大会に出場！



2月13日に横浜市で第65回全国家の光大会都道府県代表体験発表大会が開催され、島根県代表として記事活用の部にJAしまね雲南地区本部の高橋美佐子さんが出場しました。

高橋さんは「『家の光』が照らす明るい未来」と題して発表し、家の光協会会長賞を受賞。発表では、家の光記事が女性部活動の取り組み方を変えるきっかけになったこと、取り組んでいた防災食やコンポスト導入の活動が地域や行政に広がっていったことについて話しました。

翌日の14日には第65回全国家の光大会が開かれ、前日の体験発表大会で各ブロックから選ばれた9人が発表を行いました。参加者らは今後の活動に生かそうと、メモを取りながら真剣に耳を傾けました。



堂々と発表する高橋さん

⑦ SDGsとは、国連が決めた「持続可能な開発目標 (Sustainable Development Goals)」から、一文字ずつ取った略称です。17の目標をマークで示しています。



想いをひとつに✿ しまねの女性部!

## 出雲女性部

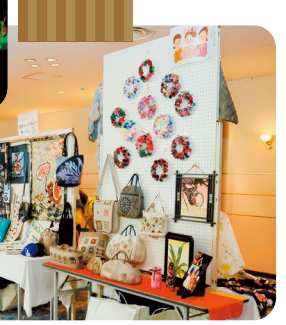
今後も仲間や地域とのつながりを大切に、想いをひとつに活動していきます。

旧暦10月、全国の八百万の神々が集うとされ、縁結びのまちとしても有名な出雲。その地で「縁」あつて出会った私たち「JAしまね出雲女性部」は、中部・東部・西部・河南・南部の5地区28支部で「食と農」「仲間づくり」「地域貢献」「環境保全」など、地域の特徴を活かしながらさまざまな活動を展開しています。

2月23日には、出雲女性部にとって欠かせない行事である「出雲女性部まつり&家の光大会」を開催。各地区から約500名の女性部員が集まり、おもてなしプロジェクトの表彰、各支部・サークルの手芸品などの作品展示のほか、いずもJA女子大学生による舞台発表など、日頃の活動成果の発表を通して部員同士の親睦を深めました。

つながろう✿

仲間と・地域と・他組織と・次代と



JA女性組織3カ年計画  
「JA女性 想いをひとつに かなえよう✿」  
の実践2年目です。

つながろう✿

まもろう✿

かかわろう✿

の3つの具体的目標を掲げ活動します。

一所懸命青年連盟

## 島根県農協青年組織協議会

地産地消に取り組み、  
農業を通じて、  
地域に貢献して  
いきたい



委員 石橋

やすくに 康邦さん



島根県農協青年組織協議会（以下「島根県青協」）委員の石橋康邦さん（38）は、地元津和野町で就農17年目になります。現在は、家族でお茶（80a）とミニトマト（8a）、野菜（10a）を栽培しています。

お茶は自身で加工し、緑茶を中心に火を入れない荒茶状態での販売を行っており、野菜は生鮮のみでなく、乾燥野菜の販売にも取り組んでいます。他にも無人ヘリコプターでの受託防除や燃料の配達業務、地元では農業委員会の推進委員や消防団活動など活発に活動しています。

農青連は、父親との世代交代で加盟し、過去には西いわみ青年連盟の委員長を務め、今年から島根県青協の委員に就任しました。石橋さんは「県内の各単組や県外の組織との交流を行いながら、さまざまな作物の情報や考え方を多くの盟友と共有していきたい。また、島根県青協がより広い視野を持つ組織となるための一助になりたい」と熱く語りました。





## JAしまね出雲地区本部 組合員囲碁・将棋大会を開催

JAしまね出雲地区本部は3月2日、ラピタ本店3階大ホールで「第7回JAしまね出雲地区本部組合員囲碁・将棋大会」を開催しました。この大会は囲碁と将棋を通して組合員相互の交流を深めることを目的に毎年開催をしてきましたが、近年はコロナの影響で開催することができませんでした。今年は4年ぶりの開催となりました。

囲碁・将棋とともに、地区ごとに組まれた3人1組の団体戦と、段位、級位で分けられたクラス別での個人戦が行われ、熱戦が繰り広げられました。

今年は囲碁の部では団体戦10チームと個人戦94人の計124人、将棋の部では団体戦6チームと個人戦20人の計38人の、総勢162人が参加しました。

小中高生も多数参加し、囲碁の部で14人、将棋の部で10人、計24人でした。

幅広い年代の愛好者が対局を楽しみ、交流を図りました。

優勝者・チームは次の通りです。

◇囲碁▽団体戦Ⅱ川跡Aチーム▽個人戦六段以上の部Ⅱ大野 勝則さん(荒木)▽五段の部Ⅱ吾郷 久夫さん(平田東)▽四段の部Ⅱ永井 正治さん(佐田)▽三段の部Ⅱ古川 盛雄さん(荒木)▽二段の部Ⅱ伊藤 栄さん(平田中央)  
▽初段の部Ⅱ今岡 亨友さん(神戸川)▽級位者の部(1~10級)Ⅱ井戸 文瑠さん(川跡)▽級位者の部(11~20級)Ⅱ土江 一叶さん(灘分)◇将棋▽団体戦Ⅱ大津チーム▽個人戦段位者の部Ⅱ森山 颯太さん(湖陵)▽級位者の部Ⅱ土江 大輝さん(灘分)▽小中学生の部Ⅱ野津 光大さん(荒木)



組合員同士での熱戦の様子

## 「こごち」品評会表彰式

### 恩田幸一さんが最優秀賞

1月26日にJAしまね出雲地区本部平田中央支店で開かれた令和5年産西条柿「こごち」出荷反省会で、昨年10月に開催された「こごち」品評会の表彰式が行われました。品評会には出雲、石見銀山、いわみ中央、西いわみの4地区本部から22点が出品され、出雲地区本部の恩田幸一さんが最優秀賞の農林水産省中国四国農政局長賞に輝きました。

「今年産は糖度が19度を超えるものもあり、果肉のしまった食味・食感のよい柿で、特に入賞した出品物は、いずれも大玉で着色も優れ、傷・汚れも少ない美しい西条柿だった。生産者の皆様の摘果・防除等のご努力に敬意を表したい」と講評がありました。他の入賞者は次の通り。

▼優秀賞 川瀬利治さん(出雲)▼優良賞 山田義喜さん(いわみ中央)、清水渡さん(出雲)、平木正美さん(いわみ中央)、清水英範さん(出雲)▼奨励賞 水浦誠司さん(出雲)、多久和進さん(出雲)、常松修さん(出雲)、(農) いなぎさん(石見銀山)



表彰を受けた出雲地区本部の生産者のみなさん

## アスパラガスシーズン到来!

### 定期総会・丸山知事へアスパラ贈呈

JAしまね出雲アスパラガス部会は2月13日、島根ワイナリーで定期総会を開催しました。令和5年度の事業報告、令和6年度の事業計画など、4つの議案を承認しました。



2月21日からアスパラガスの出荷が始まりました。今年は新たに計量結束機を導入し、この日から稼働を開始しました。26日にはJAしまね出雲地区本部長浜支店で自合わせ会を開催し、生産者17人が参加。出荷方法や出荷規格、今後の栽培管理について確認しました。

また、午後には松本尚幸部会長ら5人の生産者とJAの担当職員が島根県庁を訪れ、丸山知事にアスパラガスの出荷が始まったことや部会生産状況などを報告し、その日採れたアスパラガスを贈呈しました。

松本部会長は「出雲のアスパラガス部会には昨年2人が新規に加入し、部会員、作付面積共に増えている。施設・設備の支援など、県を挙げてのPRをお願いしたい」と話しました。

丸山知事は生産者ひとりひとりと意見を交わし、「少しでも生産者の方の力になれるようPRしていきたい」と話しました。



松本部会長(右から3番目)ら生産者部会員から丸山知事へアスパラガスを贈呈

西部ブロック

総代研修会開催

J Aしまね出雲地区本部西部ブロック総代会は1月29日、同地区本部長浜支店で総代研修会を開催しました。当日は同ブロックの理事、総代、地区本部運営委員、女性部・農青連代表など約30人が参加。研修会では、同ブロック地区で計画されているぶどう団地構想の現状と今後の取り組みや、同ブロック内の施設、会館等の利用状況と活用についての説明があり、澄田晃治代表総代が座長となり活発な意見交換が交わされました。

また、2024年から制度内容の変更があり関心が高くなっている「新NISA制度」について、出雲支店の担当職員が講師となり、制度の説明や活用方法、J Aしまねでの取り扱い状況等の説明があり、参加者からは積極的な質問がありました。

澄田代表総代は「今後も建設的な意見を議論する場として同様の研修会を開いていきたい」と意気込みを語りました。



あいさつをする澄田代表総代

出雲きゅうり部会

定期総会を開催

J Aしまね出雲きゅうり部会は1月30日、島根ワイナリーで令和5年度定期総会を開催し、今年度の事業報告や、次年度の事業計画など7議案を承認しました。今年度は役員改選の年で、部長には石飛政樹さんが再任されました。

今年産の出雲きゅうりは、各市場販売先と単価維持を目的に春、夏、秋作のシーズンを通して売場づくりを努め、年間合計で出荷量279.6t(前年対比80.2%)、販売金額は89,620千円(前年対比88.4%)となり、単価は320.5円/kg(前年単価290円)と近年にない高単価となりました。

石飛部会長は「令和5年度は作付面積が減る中、みなさんの努力と市場との連携強化により、高単価で販売ができた。令和6年度も引き続き講習会などを通して高品質なきゅうりを安定的に出荷し出雲産きゅうりの認知度をさらに上げていきたい」と意気込みを語りました。



あいさつをする石飛部会長

出雲農林高校で

J A職員が講師として授業

2月15日、J Aしまね出雲地区本部営農部の職員が、出雲農林高等学校に「農業キャリアガイダンス」の講師として招かれ授業を行いました。同校では、農業に携わる企業や団体を講師として招き、現場の声を直接聞くことで地域農業や関連産業が抱える問題を理解し、課題解決や困難に立ち向かう高い意欲と幅広い創造力の育成を目指しています。

講師を務めたのは、営農部畜産課の勝部職員と野津職員の2人。動物科学科の1年生39人に、勝部職員は「島根の酪農業の現状と酪農に携わる仕事」を生徒に伝えました。野津職員はグループワーク形式で生徒たちの今思っている畜産や農業に関する質問に答えました。生徒たちからは「なぜ、日本ではス마트農業が進んでいないのか」など、農業に関する率直な質問がたくさんありました。



講師を務める勝部職員(左)、野津職員(右)

J Aしまね出雲青年連盟

第29回通常総会開催

J Aしまね出雲青年連盟は2月19日、第29回通常総会を開催しました。総会には、盟友や関係者など約30人が出席し、今後引き続き盟友の加入促進を図り、支部活動を活性化させることや、安全で安心な農畜産物の生産に取り組むこと、消費者・地域住民・子どもたちに農業への理解を深めてもらうため、食農・交流活動などを実施していくことを申し合わせました。河原剛委員長は「農業情勢、自然環境など、日々変化の目まぐるしい中ですが、これからも農協、各組織と一丸となつて前に進んでいきたい」と決意を話しました。

J Aしまね出雲青年連盟は、地域農業を担う若者を中心とした青年組織です。子どもたちを対象とした、米づくり教室や梨狩り体験などの食農教育活動を展開するほか、J Aしまね出雲地区本部の一組織として、各地区の農業祭りにも参加するなど、地域に密着した活動を展開しています。



あいさつをする河原委員長



みやけ  
**三宅**

かおる  
**薫**  
さん  
(75)

— 青ネギ —

栽培面積

・青ネギ

6.3アール

・水稲

2.5ヘクタール



鹿園寺町で青ネギを栽培する三宅薫さん。もともと実家が水稲農家だったため、兼業農家として仕事をしながらお米を育てていました。

55歳で定年退職し、今後の水稲栽培のために育苗ハウスを増設しようとJA職員に相談したところ、育苗ハウスとは別にもう一棟ハウスを立てて「青ネギ栽培をやってみないか」と提案されました。青ネギはハウス内での栽培になるため、雨風にさらされる事もなく作業ができ、製品が軽いため、体への負担も少ないのが特徴です。当時JAでは、青ネギ栽培の普及に力を入れており、三宅さんもこれがきっかけとなり青ネギの栽培を始めました。

### 営農指導員に感謝

現在は5棟のハウスで合計6.3アールの面積で栽培をしています。ハウス1棟毎に年3回の収穫をすることで、毎月1回の収穫ができるように計画的に栽培を行っています。

そんな三宅さんですが、過去には数年間もの間、土の病気により収穫量が減ってしまい、とても苦労した時期がありました。農薬を使い様々な方法で土を消毒しましたが、効果は現れず困っていたところ、JAの営農指導員から「土壌還元消毒（糠消毒）」を試してみ

てはどうか」と勧められ、早速この方法を試してみました。すると、土の状況が劇的に改善し、以前のような収穫量に戻ってきました。それ以来、三宅さんは定期的に「土壌還元消毒（糠消毒）」を行い土の状態を管理しています。三宅さんは「講習会や研修会で得た知識はもちろん大切だが、JAの営農指導員からの指導は本当に助かっている」と話します。

### 青ネギの生産拡大に向けて

青ネギ部会の副部長でもある三宅さんは「今後の青ネギの産地維持・拡大をするためにも、助成金の活用やリースハウスなどの設備を整え、新規就農者が栽培を始めやすい環境づくりをしていかなければならない。生産者を増やし、出雲の青ネギのおいしさを市場や消費者の皆さんに広く知ってもらいたい」と更なる青ネギの生産拡大に向け力強く話します。





# 出雲市農政会議だより

令和6年3月16日

発行元：出雲市農政会議(出雲市今市町106番地1 JALまね出雲地区本部 営農企画課内)  
発行責任者：事務局長 山根 康太

No.109

## 令和6年4月執行 衆議院議員島根1区補欠選挙

衆議院議員島根1区補欠選挙で推薦しています。

にしこり のり まさ  
**錦織 功政** 立候補予定者

出雲市農政会議

## 令和6年度 LPガス設備調査点検のお知らせ

平素よりJA LPガスをご利用いただき、ありがとうございます。

JAしまね出雲地区本部ガスセンターでは、4年以内に1度、法令に基づいた消費設備の点検・調査を行っております。

下記の予定で、調査の委託をしている島根県中央LPガス保安センター協同組合の職員が伺いますので、ご理解・ご協力の程よろしくお願い申し上げます。

| 月  | 地 区                      |
|----|--------------------------|
| 4月 | 神西地区、遙堪地区、荒木地区、荒茅地区、乙立地区 |
| 5月 | 神西地区、遙堪地区、荒木地区、荒茅地区、乙立地区 |
| 6月 | 神西地区、遙堪地区、荒木地区、荒茅地区、乙立地区 |

※上記予定は進行状況等により、変更となる可能性もありますのでご了承ください。



### LPガス設備調査点検とは

供給設備・消費設備のガス漏れの有無などの点検を行うことです。  
4年以内に1回、安全のために実施することが法律で義務付けられております。  
尚、この点検・調査は無料です。料金が発生することはありません。

第9回

# J Aしまね 出雲女性部まつり & 家の光大会



あいさつをする浦部部長



J Aしまね出雲女性部は2月23日、ラピタウエディングパレスで「第9回」J Aしまね出雲女性部まつり&家の光大会を開きました。同女性部の浦部えつ子部長が、日頃の女性部活動をはじめ、おもてなしプロジェクト、家の光三誌愛読者拡大運動への協力および、大会が盛大に開催できることについて感謝を伝え開会。参加した女性部員約500人が舞台発表や作品展示などを通して部員相互の交流を深めました。



女性部員とJ A支店職員が、創意工夫をして店舗美粧化などに取り組んだ「おもてなしプロジェクト」について、特に積極的に取り組んだ優績支店・支部を表彰しました。また、「家の光三誌愛読者拡大運動」に積極的に取り組んだ支店・支部を表彰しました。  
表彰グループは次のとおりです。

## 「おもてなしプロジェクト」優績支店・支部

**最優秀賞** 多伎支部

～グリーンカーテンとして栽培してきた「パタフライピー」をハーブティーにしておもてなしカフェオープン～



左から珍部本部長、多伎支部、高浜支部、平田中央支部、荒木支部、遙堀支部、乙立支部

**優秀賞**

- 高 浜 支 部 ～ご来店感謝デー『お茶会と出雲弁かるた等の遊びで親睦を深める』～
- 平田中央支部 ～ご来店感謝デーで『ミニタオル&手作りしおりプレゼントのおもてなし』～
- 荒木支部・遙堀支部 ～ご来店感謝デーに『手作り肩たたき棒をプレゼント』～
- 乙 立 支 部 ～無人店舗を活用し定期的にふれあいカフェを開催 他地区でのカフェ開催の活動が広がるきっかけに～

## 「家の光三誌愛読者拡大運動」優績支店・支部

**教育文化活動優績賞** 西田支店、高松支店、多伎支店

**教育文化活動奨励賞** 塩冶支店



左から珍部本部長、西田支店、高松支店、多伎支店、塩冶支店

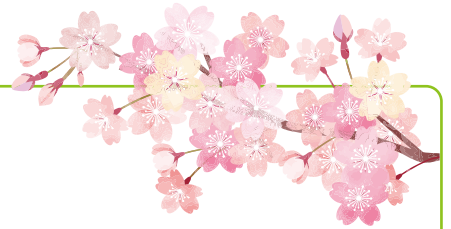
## 表 彰 ・ 発 表

小学生作文コンクール

「第45回みどりをまもる小学生作文コンクール」で、【島根県農業協同組合長賞】を受賞した湖陵小学校2年の森山雄太さんと、【島根県農業協同組合中央会長賞】を受賞した塩冶小学校5年の秋風壱成さんが、J Aしまね出雲女性部の浦部えつ子部長から表彰状とトロフィーを受け取りました。表彰後はそれぞれ受賞した作文を発表。森山さんは、お米が大好きという自分の思いやお米のおいしさや良さについて、お米を育む田んぼの風景とともに伝える内容の作文を、秋風さんはおばあちゃんが世話する畑に思いを馳せ、そこで採れる野菜、四季折々の風景、自分の体験・思いを表現した作文を舞台から堂々と発表しました。



左から、秋風さん、浦部部長、森山さん



## 作品展示

作品展示コーナーには、家の光記事活用作品、パッチワーク、編み物、手芸品など、各地区の女性部グループが日頃の活動で制作した力作が並び、来場者の目を惹きつけました。



## 講演会



小幡氏による講演

さぎの湯温泉旅館「竹葉」  
女将 小幡 美香氏

調理師免許をはじめ、様々な資格を持ち、安来節どじょうすくい踊り師範でもある、どじょうすくい女将こと小幡美香氏を講師に迎え、『いつまでもキラキラしている人の、あの食この食グローバルな食』と題して講演いただきました。島根の食と環境の美しさを含めた地元島根への熱いメッセージを笑いあいの軽快なトークで語っていただきました。

## JA女性組織活動体験発表

「信頼・思いやり・感謝～手と手をつなげよう女性部活動～」



今岡さんが活動体験を発表

乙立支部 今岡 千恵子さん

今岡さんは、1月17日、18日に東京都で開催された「第69回JA全国女性大会」において、中四国地区代表として活動体験発表をされ、JA全国女性組織協議会より『JA全国女性協会長賞』を授与されました。今岡さんは「信頼・思いやり・感謝～手と手をつなげよう女性部活動～」と題して、同支部の『手話サークル』を立ち上げた体験や毎月一回開催している『乙立カフェ』の取り組みについて発表しました。

## いずもJA女子大学活動発表

いずもJA女子大学の第7期生の皆さんが「よさこい」を披露しました。いずもJA女子大学8月講座「よさこい体験」でよさこいにチャレンジしたのをきっかけに、女性部まつりに向けて練習を重ねてきました。講座で講師を務めたメンバーが所属するグループ、友輪舞人（ゆうわまいと）と一緒に息の合った踊りを披露し、会場を盛り上げました。



いずもJA女子大学生と友輪舞人がよさこいを披露

## さだ須佐太鼓

県内外での公演をはじめ、海外公演にも参加され、「和太鼓」を通して地域文化の振興と青少年の健全育成にも努めておられる「さだ須佐太鼓」の皆さんに「シマネスク太鼓」と「目田鬼面太鼓」の2曲を披露いただきました。“体全体で聴く”という表現がびったりな迫力ある演奏でした。



サークル紹介

朝山支部

支部長 今岡 麻喜子さん



出雲女性部朝山支部は現在120人で活動をしています。主にJAしまね出雲地区本部朝山支店を活動場所として、コミセンや小学校と連携を取りながら地域に根ざした様々な活動を展開しています。

8月に開催した『朝山こども食堂』では、地元の農産物を知ってもらおうと、朝山地区で採れた米や野菜を使ったカレーライスとサラダ、すいかをみなみ小学校の児童、朝山幼稚園の園児に提供しました。

また、10月には『年金カフェ』をオープンし、地域を越えて約30人のお客さんが来店しました。このカフェは南部ブロックの他の支部で開催されているカフェを参考にし、朝山支部では支店の来店者数が多くなる年金の日で開催し、来店者からも大好評でした。

他にも2月には、朝山コミセンの『ふれあい支援部』が、みなみ小学校の1年生と2年生を対象に開催した『豆腐つくり体験』に協力員として参加しました。この日は、1年生11人と2年生9人、コミセンや学校関係者、女性部員、JA職員らが参加し、それぞれの学年に分かれ豆腐作りを行いました。児童たちは液体だった豆乳がにがりによって固まり、完成した豆腐を見て大興奮していました。体験終了後には女性部員が余った大豆を使い、みそを作り小学校へプレゼントしました。みその食べ頃は秋以降の予定です。

同支部の今岡支部長は「これからも地元の人たちや子どもたちと一緒に皆さんの笑顔が沢山見られる活動と地域作りをしていきたいと考えています」と話します。

フレッシュミズ出雲  
みそ作りに挑戦



楽しく作業するフレミズ会員

JAしまねフレッシュミズ出雲は1月31日、ラピタ本店ふれあいの家『縁』でみそ作り体験を開催しました。当日はフレッシュ会員やスタッフなど総勢15名が参加。蒸した大豆を鉢ですり潰し、麴と塩と大豆の煮汁を混ぜ合わせ各自が持ってきた容器に詰めました。仕込んだみそは、今年の秋ごろが食べごろです。

作業が終わると、昨年フレッシュ会員が作ったみそを使い、『家の光』に掲載された『みそ玉』作りにも初挑戦。お昼ごはんは、みそ味噌汁と大小様々な焼きおにぎりで楽しくいただきました。参加者からは「簡単に作れるので、家でもやってみる」と大好評でした。

フレッシュミズ出雲では、今後も楽しく魅力のある活動を行う予定です。

体を動かし親睦深める  
女性部西部地区



カローリングを行う様子

女性部西部地区は2月27日、女性部全体での運動会が開催出来なくなった代わり、体を動かし部員同士の親睦を深める活動として、高松コミュニティセンターでカローリング大会を開催しました。

『カローリング』とは、氷上で行われる『カローリング』をフロアで手軽に行うことができるように考えられた新しいスポーツです。この日は、出雲市スポーツ推進委員の板垣謙一さんを講師に招き、ルール説明や投球の方法を教わり、3人で1チームとなり対戦しました。

ほとんどの女性部員がカローリングを行うのが初めてで、力加減や狙いを定めるのに苦戦をしていましたが、会場内は笑いと歓声で大いに盛り上がりました。

体を動かした後は西部地区役員が準備した豚汁とおにぎりを食べて楽しく親睦を深めました。参加した女性部員からは「久しぶりにみんなが集まって体を動かして、笑って、食べて楽しい日だった。また来年もあるといいね」と話しました。





期間 令和6年1/1(月) ▶ 令和7年3/31(月)

# はじめてのNISA 応援特典



©よりぞう

## 最大3,000円プレゼント!

**【NISA口座開設特典】**  
期間内にJAしまねではじめてNISA口座を開設された方に  
**1,000円プレゼント!**

**【投資信託購入特典】**  
左記NISA口座開設に加え、NISA口座開設が属する月の7か月後までに合計30,000円以上ご購入いただくと  
**2,000円プレゼント!**

◆本特典にかかる申込は不要です。

### 特典にかかる留意事項 (はじめてのNISA応援特典)

●特典対象の判定および、お振込み日については下記のとおりとなります。なお、特典判定日においてNISA口座が解約されていた場合、特典対象外となります。●確認できた方を対象にご指定の投資引当口座へお振込みいたします。●特典は一時所得と考えられ、確定申告が必要な場合があります。詳しくは税理士等の専門家に相談の上ご確認ください。●本特典は申込状況に応じ、前倒して終了させていただくことがあります。●スポット購入は同月(約定日基準)に複数回成約した場合、同月の取引分を合算した金額を対象といたします。

| NISA口座開設月 | 特典判定日    | 特典振込日     | NISA口座開設月 | 特典判定日    | 特典振込日     |
|-----------|----------|-----------|-----------|----------|-----------|
| 令和6年1月    | 令和6年8月末  | 令和6年9月以降  | 令和6年9月    | 令和7年4月末  | 令和7年5月以降  |
| 令和6年2月    | 令和6年9月末  | 令和6年10月以降 | 令和6年10月   | 令和7年5月末  | 令和7年6月以降  |
| 令和6年3月    | 令和6年10月末 | 令和6年11月以降 | 令和6年11月   | 令和7年6月末  | 令和7年7月以降  |
| 令和6年4月    | 令和6年11月末 | 令和6年12月以降 | 令和6年12月   | 令和7年7月末  | 令和7年8月以降  |
| 令和6年5月    | 令和6年12月末 | 令和7年1月以降  | 令和7年1月    | 令和7年8月末  | 令和7年9月以降  |
| 令和6年6月    | 令和7年1月末  | 令和7年2月以降  | 令和7年2月    | 令和7年9月末  | 令和7年10月以降 |
| 令和6年7月    | 令和7年2月末  | 令和7年3月以降  | 令和7年3月    | 令和7年10月末 | 令和7年11月以降 |
| 令和6年8月    | 令和7年3月末  | 令和7年4月以降  |           |          |           |

### 投資信託に関してご留意いただきたい事項

投資信託に関してご留意いただきたい事項 ●投資信託は預貯金とは異なり、元本の保証はありません。●投資信託は預金保険・貯蓄保険の対象ではありません。●JAバンクが取り扱う投資信託は、投資者保護基金の対象ではありません。●JAバンクは投資信託の販売会社であり、投資信託の設定・運用は投資信託会社が行います。●投資信託は国内外の有価証券等で運用されるため、信託財産に組み入れられた株式・債券・REIT等の値動きや為替変動に伴うリスクがあります。このため、投資信託資産の価値が投資元本を下回るリスク等は、投資信託の購入者に帰属します。詳しくは、契約締結前交付書面、投資信託説明書(交付目論見書)でご確認ください。●投資信託運用による利益および損失は、投資信託の購入者に帰属します。●一部の投資信託には、特定日にしか換金できないものがあります。●投資信託の購入から換金・償還までの間に、直接または間接的にご負担いただく代表的な費用等は以下のものがあります。なお、これらの手数料等は、ファンド・購入金額により異なるため、具体的な金額・計算方法を記載することができます。●投資信託の手数料等の詳細は契約締結前交付書面、投資信託説明書(交付目論見書)でご確認ください。○購入時・購入時手数料がかかるファンドがあります。○運用期間中・運用管理手数料(信託報酬・管理報酬等)が日々信託財産から差し引かれます。○換金時・信託財産管理費がかかるファンドがあります。また外貨に両替して購入・換金するファンドには、上記の各種手数料等とは別に為替手数料がかかります。●お申込みにあたっては、契約締結前交付書面、投資信託説明書(交付目論見書)を十分お読みいただき、内容を正確に確認の上、ご自身でご判断ください。

NISAに関してご留意いただきたい事項 ●NISA口座は同一年において1人1口座だけ開設できます。複数の金融機関で開設はできませんのでご注意ください。ただし、金融機関の変更は可能です。●NISA口座の申込書が複数の金融機関にそれぞれ提出されると、税務署における確認に時間を要し、NISA口座の開設に相当の期間を要する場合があります。●NISA口座が開設できない場合があります。●口座開設の手続き・留意事項はJA窓口でお尋ねください。他の金融機関でNISA口座をすでにお持ちの場合は手続きが異なります。お手続き留意事項はJA窓口でお尋ねください。●NISA口座上の課税口座の開設に関する最終的な判断はお客さまご自身で行っていただきますようお願いいたします。●具体的な税法上の取り扱い等につきましては、税理士や税務署にご相談ください。

### お問い合わせ先 (投資信託取扱い店舗)

- くにびき支店(くにびき統括支店内) ☎ 0852-55-3028
- 安来東支店 ☎ 0854-22-2243
- 雲南支店(雲南統括支店内) ☎ 0854-42-9111
- 出雲支店 ☎ 0853-21-6032
- 斐川支店(住原支店内) ☎ 0853-72-0049
- 大田北支店(石見銀山統括支店内) ☎ 0854-82-7333
- 瑞穂支店 ☎ 0855-83-1131
- 浜田支店 ☎ 0855-22-8825
- 益田中央支店 ☎ 0856-24-1870
- 本店証券管理課 ☎ 0852-67-7753

※詳細は、お近くの投資信託取扱い店舗へお問い合わせください。(限域、限域どうせん地区にお住まいの方は、本店へお問い合わせください。)

島根県農業協同組合 登録金融機関 中国財務局長(登録) 第170号

上記店舗以外は投信取扱い店舗ではございません。詳細は、投信取扱い店舗より説明させていただきます。

# 職員人事異動

令和6年3月1日付 係長以上

令和6年3月1日付人事異動に伴う複合渉外員の配属先については、  
広報誌4月号に掲載を予定しています。

## 氏名

## 新任

## 旧任

### 本店

|       |                               |                                |
|-------|-------------------------------|--------------------------------|
| 兵庫 陽子 | 本店金融部金融相談課長                   | (出雲統括支店渉外推進課長)                 |
| 小野 智子 | 本店金融部金融相談課長補佐                 | (河南ブロック湖陵支店長代理兼金融課長兼共済課長兼金融係長) |
| 落合 由男 | 本店共済部共済企画課長                   | (東部ブロック推進課長)                   |
| 石飛 隆幸 | 本店信用共済推進支援センター中部センター長         | (西部ブロック推進課長)                   |
| 三上 敏弘 | 本店人事部人事課長                     | (企画総務部人事課長)                    |
| 山田 貴幸 | 斐川地区本部伊波野支店兼出西支店長補佐           | (南部ブロック佐田支店長代理兼金融課長兼共済課長)      |
| 岩成 勇策 | 本店信用共済推進支援センター中部センター(共済トレーナー) | (出雲統括支店渉外推進課複合渉外トレーナー)         |
| 竹下 育男 | 本店経済部経済課                      | (出雲統括支店自動車安心サポート課係長)           |
| 佐藤 知佳 | 本店営農対策部営農企画課                  | (企画総務部企画管理課)                   |
| 岡 真彦  | 本店総務部総務課                      | (企画総務部ふれあい福祉課係長)               |
| 福島 浩司 | 本店金融部金融相談課兼資金部証券管理課           | (出雲支店貯金課投信アドバイザー)              |
| 佐田尾 豊 | 営農部総合指導課長                     | (営農部生産資材課長)                    |

### 営農部

常松 靖行

営農部生産資材課長(管理職登用)

(営農部生産資材課係長)

原 崇

営農部次長兼畜産課長

(営農部次長兼畜産課長兼中部営農センター長)

後藤 浩行

営農部販売開発課係長

(本店共済部共済指導課(LAトレーナー・統括支店駐在))

玉木 祥治

営農部総合指導課特産係長兼営農指導員兼GAP推進リーダー

(営農部総合指導課営農渉外員)

森山 孝介

営農部営農企画課係長

(生活部店舗企画課係長)

綿貫 幸生

営農部販売開発課係長(昇進)

(営農部販売開発課)

神田 圭司

営農部生産資材課係長(昇進)

(中部ブロック大津支店窓口チーフ)

### 自動車燃料部

阿式 秀典

自動車燃料部ガスセンターマネージャー

(営農部総合指導課長)

### 生活部

錦織 孝司

生活部ラピタ本店生活課係長

(本店経済部経済課)

池田 貴史

生活部店舗企画課長補佐

(生活部ラピタ大社店長)

今岡 和也

生活部ラピタ大社店長

(生活部ラピタみなみ店長)

鳥屋尾 貴之

生活部ラピタみなみ店長

(生活部店舗企画課マネージャー)

成相 誠

生活部店舗管理課長補佐

(生活部店舗管理課マネージャー)

伊藤 広幸

生活部店舗管理課マネージャー

(生活部ラピタ本店食品日雑課マネージャー)

### 企画総務部

渡部 良治

企画総務部事務センター長

(出雲支店出雲市役所支店長)

杉谷 道雄

企画総務部人事課長(管理職登用)

(企画総務部情報システム課長代理兼係長)

中尾 正人

企画総務部付(有)JAアグリフードサービス出向)

(企画総務部次長兼事務センター長)

|                 |                     |                            |
|-----------------|---------------------|----------------------------|
| 柳 照美            | 企画総務部ふれあい福祉課係長      | (中部ブロック大津支店共済係長兼生活指導係)     |
| 成相 寛之           | 企画総務部総務課係長          | (企画総務部長付係長)                |
| 山口 俊憲           | 企画総務部情報システム課係長《昇進》  | (企画総務部事務センター)              |
| <b>出雲統括支店</b>   |                     |                            |
| 星野 淳司           | 出雲統括支店渉外推進課長        | (斐川地区本部伊波野支店兼出西支店長補佐)      |
| 兼折 隆            | 出雲統括支店共済課係長         | (出雲統括支店渉外推進課複合渉外トレーナー)     |
| <b>出雲支店</b>     |                     |                            |
| 松井 祐二           | 出雲支店長               | (出雲支店長兼融資課長)               |
| 阿部 伸一           | 出雲支店貯金課長            | (西部ブロック荒木支店長兼遙垣支店長)        |
| 和田美奈子           | 出雲支店融資課長            | (河南ブロック神戸川支店長代理兼金融課長兼共済課長) |
| 今岡真由美           | 出雲支店出雲市役所支店長《管理職登用》 | (西部ブロック長浜支店長代理兼金融係長)       |
| <b>中部営農センター</b> |                     |                            |
| 石 修             | 中部営農センター長《管理職登用》    | (本店畜産部畜産課)                 |
| <b>中部ブロック</b>   |                     |                            |
| 川上 正人           | 中部ブロック中部北推進課長       | (中部ブロック中部南推進課長)            |
| 井戸 敬洋           | 中部ブロック中部南推進課長       | (中部ブロック中部南推進課マネージャー)       |
| 堀内美佐子           | 中部ブロック大津支店長兼上津支店長   | (東部ブロック平田中央支店共済課長)         |
| 佐藤 聡子           | 中部ブロック大津支店共済係長      | (本店金融部金融企画課《統括支店駐在》)       |
| <b>東部ブロック</b>   |                     |                            |
| 多々納誠司           | 東部ブロック推進課長          | (本店金融部金融相談課長)              |

|                         |                                 |                        |
|-------------------------|---------------------------------|------------------------|
| 神谷 里志                   | 東部ブロック平田中央支店共済課長《管理職登用》         | (東部ブロック平田中央支店金融係長)     |
| 河瀬 律子                   | 東部ブロック平田中央支店金融係長                | (西部ブロック高松支店金融係長)       |
| <b>西部ブロック</b>           |                                 |                        |
| 柳 俊介                    | 西部ブロック推進課長                      | (西部ブロック推進課マネージャー)      |
| 永見 和也                   | 西部ブロック推進課マネージャー《管理職登用》          | (出雲統括支店共済課係長)          |
| 福田 武志                   | 西部ブロック荒木支店長兼遙垣支店長               | (出雲支店貯金課長)             |
| 杉原 洋恵                   | 西部ブロック高松支店金融係長兼年金専門員            | (中部ブロック中部南推進課複合渉外員)    |
| 川中 浩平                   | 西部ブロック長浜支店長代理兼金融係長《昇進》          | (出雲統括支店渉外推進課複合渉外トレーナー) |
| <b>河南ブロック</b>           |                                 |                        |
| 宍道 慶和                   | 河南ブロック神戸川支店長代理兼金融課長兼共済課長《管理職登用》 | (出雲統括支店共済課係長)          |
| 梶谷 哲平                   | 河南ブロック神戸川支店融資係長《昇進》             | (本店総務部総務課)             |
| 川島 慎哉                   | 河南ブロック湖陵支店長代理兼金融係長              | (河南ブロック湖陵支店共済係長)       |
| 花岡 裕樹                   | 河南ブロック湖陵支店共済係長《昇進》              | (中部ブロック中部北推進課複合渉外員)    |
| <b>南部ブロック</b>           |                                 |                        |
| 福田 義宏                   | 南部ブロック佐田支店長代理兼金融係長              | (南部ブロック佐田支店金融係長)       |
| <b>退職者 (令和6年2月29日付)</b> |                                 |                        |
| 福田 哲也                   | 自動車安心サポート課(定年再雇用)               | 本店資金部資金運用課長補佐          |
| 藤江 誠                    | 自動車安心サポート課(定年再雇用)               | 出雲統括支店自動車安心サポート課       |
| 坂根 徹                    | 自動車安心サポート課(定年再雇用)               | 中部ブロック大津支店長兼上津支店長      |

# TAC・営農センター職員紹介

業務用携帯にお気軽にご相談、お問い合わせください。

令和6年3月1日現在

写真

氏名

業務用携帯番号

担当地区

担当品目

課長



佐田尾 豊

事務所所在地

出雲市今市町106-1

電話番号

0853-21-6038

0853-21-6042

## 中部営農センター

係長



安部 友恵

080-2914-8438

上津・大津・今市地区

特産

係長



小村 晃

080-2914-8436

川跡・鳶巣地区

農産

センター長代理



高橋 恵子

080-2914-8437

塩治・四絡地区

GAP推進

センター長



石飛 修

080-2914-8447

高浜地区

ぶどう・畜産

事務所所在地

出雲市姫原町126

出雲地区本部2階

電話番号

0853-31-9055

## 東部営農センター

係長



長廻 涼平

080-2914-8442

平田地区

特産

係長



多久和雄輔

080-2914-8445

桧山地区

柿

センター長代理



廣戸 大訓

080-2914-8443

灘分地区

農産

センター長



常松 美幸

事務所所在地

出雲市平田町7158

電話番号

0853-62-9059

センター長代理



今岡 尚樹

080-2914-8467

南部地区

農産・特産

センター長



板垣 良志

事務所所在地

出雲市佐田町反邊1587-1

電話番号

0853-84-0213



福田 廉

080-2914-8461

国富・久多美・佐香地区

畜産・特産



原 友莉恵

080-2914-8446

東・西田・鰐淵・北浜地区

特産



遠藤 優太

090-4652-7500

伊野地区

特産

西部営農センター



梶谷 宏樹  
080-2914-8452  
西部ブロック  
特産



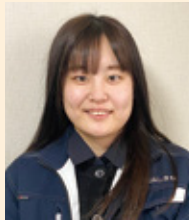
梶谷 慎吾  
080-2914-8455  
高松・大社地区  
農産



センター長代理  
河瀬 浩隆  
080-2914-8456  
高松・長浜地区  
ぶどう



センター長  
堀内 達生  
事務所所在地  
出雲市大社町北荒木1174-1  
電話番号  
0853-53-2168



吉川 美月  
080-2914-8451  
大社・長浜地区  
農産



河村 壮真  
080-2914-8454  
大社地区  
ぶどう



営農部総合指導課(TAC)

マネージャー



綿貫 真吾  
080-2914-8449  
中部・東部ブロック



落合 稔  
080-2914-8471  
中部・河南・南部ブロック

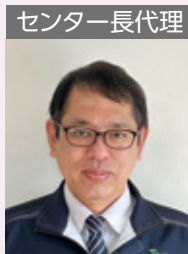


落合 結依  
080-2914-8440  
西部・河南ブロック

河南営農センター



今岡 翔哉  
080-2914-8476  
多伎地区  
いちじく



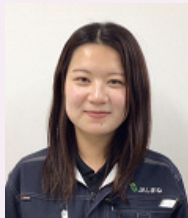
センター長代理  
永井 裕二  
080-2914-8462  
神西地区  
きゅうり・大根



センター長  
山根 泰成  
事務所所在地  
出雲市湖陵町差海63-2  
電話番号  
0853-43-7007



河上 晃  
080-2914-8463  
湖陵地区  
甘藷



中上 冴恵子  
080-2914-8459  
神門・古志地区  
梨

南部営農センター



加田 芳久  
080-2914-8470  
南部ブロック(畜産)  
畜産



春日 慎也  
080-2914-8469  
朝山・稗原地区  
特産



内藤 理恵子  
080-2914-8465  
乙立・佐田地区  
特産



出雲農業未来の懸け橋事業(かけはし事業)

令和6年度

# 申請者募集



## 「かけはし事業」の支援内容やメニューについて

### 1 農産振興事業

集落営農組織や認定農業者など、地域の農業の核となる担い手を支援します。



#### メニューの一例

- 集落営農組織推進事業  
トラクター、田植機、コンバインの購入費を補助。
- 経営多角化支援事業  
水稲育苗及び高収益作物生産のためのハウス建設を補助。
- 水田活用推進事業 **NEW**  
水田園芸作物の生産に必要な機械の購入費を補助。

### 2 特産振興事業

出雲市が誇る特産品の産地維持・拡大を担うみなさんを支援します。



#### メニューの一例

- 特産振興施設等整備事業  
果樹、野菜などの生産に必要な機械の購入費や施設整備費を補助。
- 産地維持対策事業  
ハウスの長寿命化、高度化の施工費等を補助。

### 3 畜産振興事業

畜産経営基盤の強化に取り組む畜産農家のみなさんの経営コスト低減等を支援します。

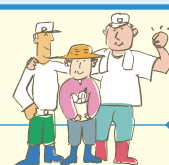


#### メニューの一例

- 畜産基盤整備推進事業  
飼養環境改善等を目的とした機械整備費を補助。
- 市内産飼料利用定着化促進事業  
市内で生産された飼料用米、WCSの購入費を補助。

### 4 特認事業

担い手確保支援や、中山間地域の小規模農家を支援します。



#### メニューの一例

- 短期雇用支援事業 **NEW**  
労働力募集アプリによる短期雇用の必要経費を補助。
- 集落営農組織次世代人材確保応援事業 **NEW**  
新たな専従者・雇用の研修費等を補助。

### 5 出雲・斐川独自事業

地域ごとに抱える課題の解決を支援します。

- 一例
- ハウスの維持・修繕に対する支援(出雲・斐川)
  - 認定農業者の法人化支援(斐川)
  - 集落営農組織の後継者育成支援(出雲・斐川)
  - 青色申告への取組支援(出雲)
  - 獣害発生圃場における次期作支援事業(出雲)
  - 菜の花、チューリップ振興支援(斐川)
  - 水田均平化作業委託支援事業(斐川)



## 令和6年度「かけはし事業」のスケジュール

申請メ切

令和6年 **4月19日(金)**

※予算の執行状況により、追加募集を行う場合があります。

審査会 5月下旬

事業認定 6月上旬予定

### 相談申請先

- 出雲市役所農業振興課 Tel (0853)21-6557 Fax (0853)21-6998
- 最寄りのJA出雲地区本部各営農センター  
又は JAしまね出雲地区本部営農企画課 Tel (0853)21-6041 Fax (0853)21-6075

**予算枠には限りがあります。相談・申請はお早めに!!**

※本事業は、出雲市議会での令和6年度予算成立を受けて実施します。  
※その他の事業メニューや要件などの詳細については、JA各営農センターまたは市役所にお問い合わせください。

## 新出雲農業チャレンジ事業（出雲市補助事業）

| 事業メニュー                | 支援内容                                 |
|-----------------------|--------------------------------------|
| <b>○モデル的・先駆的取組の支援</b> |                                      |
| スマート農業推進事業            | 国のスマート農業実証プロジェクト等で実証した機械・設備の導入に必要な経費 |
| 環境にやさしい農業推進事業         | 環境にやさしい農業に必要と認められる機械・設備の導入に必要な経費     |
| GAP 認証取得支援事業          | 美味しまね認証等の GAP 認証取得に必要な経費             |
| チャレンジ品目生産支援事業         | 今後普及が期待される品目の試験研究費、機械・設備の導入に必要な経費    |
| <b>○中山間地域農業の支援</b>    |                                      |
| 中山間地域除草作業省力化事業        | 農地法面等への芝吹付委託・植栽等に要する経費、除草機械導入に必要な経費  |
| 中山間地域農業課題解決メソッド提案事業   | 中山間地域農業の課題解決に資する取組に必要な経費（ハード・ソフト）    |
| 中山間地域農村環境保全活動支援事業     | 中山間地域の農村環境保全に係る調査研究活動に必要な経費          |
| <b>○担い手の支援</b>        |                                      |
| 遊休農地利用事業              | 遊休農地の再生利用（更地化）に必要な経費                 |
| 新規就農支援事業              | 認定新規就農者の、ほ場、機械・施設に係る賃借料              |
| 労働力確保推進事業             | 労働力確保に係る調査研究活動に必要な経費、農福連携の取組推進に係る経費  |

※各事業の詳細については、下記までお問い合わせください。

**募集期間** 令和6年 **4月30日(火)まで** ※予算の執行状況に応じて追加募集を行う場合があります。

【問い合わせ先】 出雲市役所農業振興課 Tel (0853)21-6557 Fax (0853)21-6998

※本事業は、出雲市議会での令和6年度予算成立を受けて実施します。

### JAしまね 令和6年度

(令和7年4月採用)

## 「店舗職員採用」募集要項について

以下のとおり職員(店舗職員)採用選考試験を行います。

- ◆ 募集区分： 出雲地区本部採用
- ◆ 応募資格： ①令和7年3月大学院・大学・短大・高専・専修学校卒業見込の方  
②大学院・大学・短大・高専・専修学校を卒業して3年以内の方
- ◆ 採用予定者数： 5名
- ◆ 職種： JAしまね出雲地区本部が行う生活購買事業(ラピタ)の店舗運営業務(商品・売場管理、販売促進等)
- ◆ 応募受付期間： ①一次募集期間/令和6年3月1日(金)から3月29日(金)  
②二次募集期間/令和6年5月7日(火)から5月31日(金)
- ◆ 応募方法： JAしまねホームページ採用情報から応募申込(マイナビ画面よりエントリー)
  - 出雲地区本部 店舗職員を選択しエントリーしてください
  - 採用試験実施スケジュール
  - 会場等はエントリー画面以降に詳細情報を記載
- ◆ 選考方法： ①一次選考/Web上での適性検査、集団面接  
②二次選考/面接試験(一次合格者に別途通知)
- ◆ 初任給： 店舗職員/163,200円(大卒) 158,000円(短大・高専・専修卒)
- ◆ 休日休暇： 月8日(2月は7日)、指定休5日(年間休日日数101日/2023年度実績)  
年次有給休暇、慶弔休暇、産前産後休暇、育児休業、配偶者出産休暇、介護休暇、介護休業、看護休暇
- ◆ 勤務時間： 8.0時間/1日(4.0時間勤務が月に2回) 休憩時間：1時間15分  
月間変形労働時間制による当番制シフト有り



JAしまねホームページは  
こちらから→

【個人情報の取り扱いについて】

ご提出いただいた個人情報については、島根県農業協同組合職員採用目的にのみ使用し、漏洩、滅失、毀損の防止等、安全管理のために必要な措置を適切に行います。

島根県農業協同組合 出雲地区本部

企画総務部 人事課 担当：杉谷、塩野 〒693-8585 出雲市今市町106番地1 TEL：0853-21-6012 FAX：0853-21-6005

出産・育児コミュニティ

出産・育児を応援します!

島根県の  
子育てママ、  
5人に1人が  
入会中

# こども 倶楽部



対象

島根県在住でご妊娠中の方

会員期間

ご入会日からお子様の  
1歳の誕生日末日まで

★下記、特典 01 から 03 については最寄りの  
JA 支店よりご自宅までお届けします。  
(郵便での対応は行っておりません。)



会員募集中!

入会金  
年会費  
無料

お申し込みは  
こちらから



特典  
01

ご入会からご出産まで  
妊娠・出産に役立つ情報誌

OR

子育て向け絵本を  
1冊プレゼント

どちらかをお届け!  
(どちらか1つ選べます)

特典  
02

ご入会時に  
オリジナル  
バスタオル  
プレゼント



写真はイメージです

特典  
03

ご出産時に  
記念品  
プレゼント



写真はイメージです

※特典 03 の内容は、各地区本部により異なります。  
詳しくは、該当の JA しまね 地区本部窓口にお  
問い合わせください。

特典  
04

こども倶楽部  
会員アプリ



- みんなでつくる出産・育児  
オンラインコミュニケーションアプリ
- 出産・育児に関するお役立ち情報が満載!

JA の 地 域 貢 献 活 動



SUSTAINABLE  
DEVELOPMENT  
GOALS

JAしまね

こども倶楽部 **プラス**

お子様が1歳の誕生月の翌月から「JAしまね  
こども倶楽部プラス」へ自動移行します。  
お子様が小学校就学まで専用アプリ等を通じ  
て、お役立ち情報をご提供します。年会費等は  
無料です。



頼りになる LA が島根県全域にいます!

LA (ライフアドバイザー) とは...

利用者と JA・JA 共済をつなぐパイプ役  
として、組合員・地域のみなさまのニーズ  
にお応えするため、保障や家計に関する  
専門的なアドバイスを行っています。



JAしまねでは新型コロナウイルスへの  
感染防止対策をしっかり講じています。



詳しくはお近くの支店窓口 (または担当者) にお問い合わせください。

島根県農業協同組合 Email

JAしまね

共済部 共済企画課

kyousaikik.hon@ja-shimane.gr.jp

JA共済

会員申し込みはこちら

JAしまねこども倶楽部 検索





令和5年4月1日現在

# JAしまね 年金受給者定期貯金

ふくじゅ  
**福寿**

スーパー定期貯金  
【単利型・複利型】

大切な年金は、  
未来のゆとりの為に。



©よりぞう

店頭表示  
金利に

年 **0.15%**  
金利上乘せ

- ・自動継続後は、各定期貯金の店頭表示金利が適用されます。
- ・中途解約された場合は当JA所定の中途解約利率が適用されます。

- ご契約対象者  
当JAに年金の受取口座を指定いただいている方
- お預入れ期間  
【単利型】1年 【複利型】3年  
自動継続扱(元金継続)
- お預入れ金額  
1万円以上1,000万円以下

くわしくは店頭の商品概要説明書をご確認ください。

JAバンクはどなたでもご利用いただけます。



くわしくはお近くの店舗窓口まで  
お気軽にお問い合わせください。



## 『仲良く・楽しく・元気よく!!』

かわとチャレンジくらぶ 和太鼓くらぶ「響」は川跡コミュニティセンターの地域活動として平成19年に結成し、今年で18年目になりました。メンバーは北陽小学校の1年生から6年生までの男女15人で、「仲良く・楽しく・元気よく!!」をスローガンに月2回、川跡コミュニティセンターで楽しく練習をしています。

高齢者福祉施設のイベントや地域のお祭りや、各種イベントで発表を行い、迫力のある演奏で皆さんに元気と笑顔を届けています。また、JAしまね川跡支店の「川跡農業まつり」でのオープニング演奏は恒例行事となっており、練習の成果をたくさんの人の前で発表することで、子どもたちの「自信」と「積極性」も出てきました。子どもたちを指導する山根康秀先生と妹尾

かわとチャレンジくらぶ  
和太鼓くらぶ「響」



日々樹先生は「上級生が下級生を教えるなど、とても仲が良く元気のある子どもたちです」と話します。同コミュニティセンターで「響」の事務局を務める坂本君代チーフは「和太鼓くらぶの活動を通じて、仲間との協調性や積極性、礼儀作法を身につけ、日本の伝統文化の継承の大切さや『和』の心を伝えていきたい」と話し、子どもたちの益々の成長と活躍を期待しています。

## 健康ライフかわら版

### ストレス対処法をお持ちですか？



ストレスを感じた時、どのように対処していますか。ストレスとは、外部から何らかの刺激を受けた結果、身体が反応して「ゆがみ」や「変調」をきたすことをいい、日常生活を送る中で、誰もが抱えるものです。ストレスが強いと心身に影響を及ぼすこともあります。しかし、ストレスは悪いものばかりではなく、上手く付き合うことでモチベーションを高めたりとプラスに作用します。

自分に合ったストレス対処法を身につけて、セルフケアを実践していきましょう。

#### 🌸 ストレス対処法のご紹介

- ・食事…1日3食、規則正しく食べることで脳を活性化させます。また、楽しみながら食事をする事で、リラックス効果にもつながります。
- ・睡眠…睡眠には心身の疲労を回復する働きがあります。心と身体をゆっくり休めて、ストレスを溜め込まない役割を担います。
- ・運動…ウォーキング等の適度な運動は、満足感や解放感、リフレッシュ効果が得られます。
- ・ストレッチや入浴はリラックス効果もあり、ストレス解消に役立ちます。
- ・その他、「今の気持ちを書き出す」「趣味を持つ」「音楽を聴く」等、様々あります。

#### 🌸 プチhappyを取り入れてみませんか？

普段の生活の中で、小さな幸せはありますか。毎日を元気に過ごすためにも、いつも頑張っている自分にご褒美を与えることも大切です。

例えば・・・

- ・美味しいものを食べに行く
- ・コンビニでスイーツを買う
- ・自分が欲しかったものを買う 等



出雲保健所では、心の健康相談を受け付けていますのでご活用ください。

- ◆心の健康相談（※予約制）：毎月2回 13時～14時半（日程は出雲保健所ホームページをご確認ください）
- ◆お酒の困りごと相談（※予約制）：毎月原則第2水曜日 9～11時
- ◆保健師による相談（随時）：電話や来所での相談を行っています。

ホームページ



お問い合わせ先 出雲保健所 心の健康支援課 TEL 21-1653

## おたより広場

読者のみなさんからの投稿コーナーです。最近あった「楽しかったこと」「最近思うこと」「感動したこと」…ぜひお聞かせください。写真や絵手紙・イラストも大募集!!

〒693-8585  
出雲市今市町106番地1  
JAしまね出雲地区本部内  
「広報誌JAしまねびより」編集係 宛  
☑メールでの投稿も大歓迎!  
izumokouhou.izm@ja-shimane.gr.jp

り組みを続けていく予定です。

●自然に触れ、自然に囲まれている子どもたちの豊かな心情に感心しながら小学生作文コンクールの作品を読ませていただきました。すばらしい作品ですね。

(多伎町 R・Aさん)

JA：私も作文を読んで、子どもたちの観察力や表現力に感心しました。普段子どもたちが自然に触れ、何に興味を持ち、何を思うのか、とても勉強になる作品でした。

●今年も2月3日の節分が近づいてきました。最近では恵方巻きをめぐり作らなくなりました。ラピタをぐるぐる回って品定めして買おうと思います。

(大津町 Y・Kさん)

JA：無事に恵方巻は買えましたか？我が家には小学生と保育園の男の子がいますので、毎年ですがとても賑やかな節分でした。もちろん豆まきは私が鬼役で豆をぶつけられました。

●しまねうレシピの「大根とエビの中華風ミルク炒め」がとても美味しそうでした。我が家はみんなエビが大好きなので作ってみようと思います。

(天神町 S・Yさん)

JA：とても美味しそうでしたね。我が家と同じくみんなエビが大好きなので、作ってもすぐに無くなりそうです。アレンジに違う食材でも試してみようと思います。

●健康散歩に带状疱疹が書いてありました。自身はまだなった事はありませんが、周りでは発症した人を多く聞きます。日々の体調管理に気を付けたいと思います。

(船津町 Y・Kさん)

JA：私も今まで带状疱疹の事をあまり知りませんでした。今回の記事でもとても勉強になりました。免疫力を低下させないためにも、日々の健康管理を大切にします。

●今年辰です

(塩冶有原町 Y・Yさん)

JA：私は今年「年男」なので、この絵を選んでしまいました。

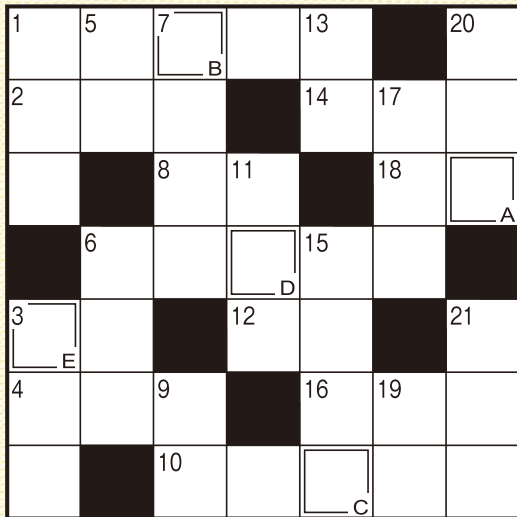


私事で恐縮ですが、3月1日の定期人事異動により、広報誌の担当を代わることになりました。出雲地区本部の広報担当として半年という短い期間でしたが、いろいろな取材をさせて頂きました。ご協力いただいた皆様、また広報誌を読んで頂いた皆様、本当にありがとうございました。



二重マスの文字をA～Eの順に並べてできる言葉は何でしょうか？

出題 ● ニコリ



答え

|   |   |   |   |   |
|---|---|---|---|---|
| A | B | C | D | E |
|---|---|---|---|---|

タテのカギ

- ① ゴルフプレーヤーがカードに記録します
- ③ 眠いときに起きます
- ⑤ アマではありません
- ⑥ お花見といえばこの花
- ⑦ テレビやエアコンの操作に使います
- ⑨ お酒は飲めません
- ⑪ みそ汁の具にしてもおいしい二枚貝
- ⑬ ストレスがたまるとこぼしたくなることも
- ⑮ ダブルプレーともいいます
- ⑰ 湯が冷めないよう——ポットに入れた
- ⑲ 当たりかな、外れかな
- ⑳ 山梨県の県庁所在地である市
- ㉑ 馬に乗る人のこと

ヨコのカギ

- ① 冬がウインターなら、春は
- ② 天ぷらやフライに付けられています
- ③ 煮物を作るときにすくうこともあります
- ④ 水中をふわふわと漂う生き物
- ⑥ 平面は2次元、立体は
- ⑧ 桃太郎がきび団子を着けていた場所
- ⑩ 入学式で胸に着けるお母さんもいます
- ⑫ メジロやヒヨドリが吸うもの
- ⑭ 関東——、——裁判所
- ⑯ 漢字で書くと土筆。春の山菜です
- ⑰ オン の 反対語

応募要項

● 応募方法

ハガキに、答え、住所、氏名、年齢、電話番号、本誌に関するご意見・ご感想を記入して、下記宛先にお送りください。

● 賞品

正解者の中から抽選で40名（JAしまね全体）の方に「農協全国商品券」をお贈りします。

● 当選者発表

賞品の発送をもってかえさせていただきます。

● 宛先・締切

〒693-8585 出雲市今市町106-1

JAしまね 出雲地区本部 ふれあい福祉課 「クイズ」係

2024年4月5日（金）（当日消印有効）

◆ 先月号の答え ◆

「ウシオジル」



俳句の広場

最優秀賞

何時果てる井戸端会議日脚伸ぶ

出雲市 藤江 堯様

優秀賞

老いといふ長き青春寒椿

出雲市 北村 功様

左義長や新婚ふたり披露目あり

出雲市 竹田喜久子様

山眠る石見盆地を抱きしまま

邑南町 山塚 豊子様

佳作

降る雪に孟宗竹の撓みけり  
 猫柳小包の荷に添へてあり  
 冬耕や畑に打ち込む日のひかり  
 風光る野良着の似合う君が好き  
 秋高し真名井の水の水源池

出雲市 森脇 英徳様  
 浜田市 小川美砂子様  
 浜田市 三沢 孝子様  
 津和野町 田中とよし様  
 安来市 斎藤美重子様

「家の光」でも俳句・川柳・詩・短歌を毎月募集しています。こちらへもぜひご応募ください！

「家の光」4月号 定価922円  
 ご購読はお近くのJAへお問合せください。



JAしまねびより、皆様からの俳句・川柳を募集しています。締切は毎月14日必着です。（最優秀賞1句、優秀賞3句、佳作5句）4月号は川柳を募集します。1回のご応募につきお一人様3句までご応募いただけます。

応募方法  
 俳句または川柳、住所、氏名、年齢、電話番号を記入のうえ、ハガキ、FAX、メールのいずれかでご応募ください。  
 ※応募作品は自作で未発表のものに限ります。  
 ※応募作品の一切の権利は、JAしまねに帰属するものとします。  
 ※受賞作品は地域名、氏名（または雅号）を掲載します。

あて先  
 〒690-0887 松江市殿町19-1  
 JAしまね ふれあい福祉課  
 「俳句の広場係」または「川柳の広場係」  
 F A X : 0852-67-7708  
 Eメール：fureai.hon@ja-shimane.gr.jp



最優秀賞、優秀賞の4名様には「農協全国商品券1,000円分」をお贈りします。

・お預かりした個人情報、プレゼントの抽選・発送のみに使用し、その他の目的で利用することはありません。

# 島根をもっと元気になりたい



## 一緒にJAで働きませんか



JALしまねは「農業振興」「地域振興」「地域貢献」を積極的に展開し、大地の恵みと食文化の尊さを次世代に継承していきます。

### 「人と自然が共生する、光り輝く未来の創造」



- ◎地域の資源を生かし、希望と活力に満ちた農業を実現します
- ◎地域の文化を守り、心豊かに安心して暮らせる地域社会を創造します
- ◎水と緑と人を育み、豊かな大地と食を次世代に引き継ぎます



### 「信頼、満足、熱意、みんな一番」

- 『し』…組合員・利用者からの信頼、一番をめざします
- 『ま』…組合員・利用者の満足、一番をめざします
- 『ね』…仕事への熱意、一番をめざします



## JALしまね 令和7年4月採用職員募集のご案内

- 募集職種 正職員(総合職)
- 募集区分 本店採用(転居を伴う配置の可能性があります) 地区本部採用(原則転居を伴う配置はありません)
- 応募資格 ①令和7年3月大学院・大学・短大・高専・専修学校卒業見込の方 ②大学院・大学・短大・高専・専修学校を卒業して3年以内の方
- 受付期間 令和6年3月1日(金)～3月29日(金)
- 選考方法 WEB上での筆記試験・適性検査・面接試験
- 応募方法 マイナビ2025よりエントリーのうえ、応募ください。

※採用情報など詳しくはJALしまねHP、マイナビ2025または下記までお問い合わせください。

### お問い合わせ

〒690-0887島根県松江市殿町19-1  
JALしまね人事部人事課 担当：三上・山根・加藤  
TEL: 0852-67-7711 FAX: 0852-67-7714  
ホームページ <https://ja-shimane.jp>  
E-mail [jinji\\_saiyou@ja-shimane.gr.jp](mailto:jinji_saiyou@ja-shimane.gr.jp)



マイナビで  
エントリー  
受付中



TRIM

欲しいのは、健康  
それは、いつでも。



▼CMはコチラ



TRIM ION Refine

医療機器製造販売認証番号  
303AGBZX00027000

### 効果/胃腸症状の改善

- 胃もたれや胃の不快感をやわらげます。
- 胃腸の働きを助け、お通じを良好にします。



TRIM ION Refine

医療機器製造販売認証番号  
303AGBZX00027000

### 用途に応じて3つの水を生成

電解  
水素水

おいしくて  
カラダにいい水

- 飲用、料理の水、お茶・コーヒー等に



浄水

不純物を取り除いた  
キレイな水

- 赤ちゃんのミルク、薬の服用に



酸性水

電気分解でできる  
もう一つの水

- 洗顔、洗い物、一部のお料理等に



株式会社日本トリム

東証プライム：証券コード 6788

一般社団法人 日本経済団体連合会会員

公益社団法人 関西経済連合会会員

一般社団法人 日本病院会会員

一般社団法人 機能水研究振興財団理事

お問い合わせ先：JALしまね経済部経済課

TEL：0853-25-8912

ラピタ屋上  
星空ガーデン

牡蠣 (兵庫県産)

本ズワイガニ

海鮮盛合せ

海鮮かんかん焼

当日ラピタで購入した食材  
持ち込みOK!!

例えば

**宴会セット + アルコール飲料飲み放題**

お一人さま **4,500円** (税込)

※写真はすべてイメージです  
※写真は4人前です

その他プラン等、詳しくは右のQRコードでご確認ください。

2024年 **3月31日**まで

**ランチ** 11:30▶15:00 (ラストオーダー 14:30)

**ディナー** 17:00▶21:00 (ラストオーダー 20:30)

**定休日** 水曜日 (祝日の場合は翌日)

**場所** ラピタ本店 屋上  
●お席は、テント席 [全128席] のみです。

**牡蠣 90分**

**食べ放題 開催中!!**

お一人さま **3,500円** (税込)

※食べ放題は2名様からご利用いただけます

予約はこちらから **24時間自動受付**

インターネットでの予約はトレタウェブ ▶

予約ページから

検索はこちら ▶ 星空ガーデン トレタ | Q

入場にあたって **ドリンク飲み放題 (アルコールまたはソフトドリンク) は必ずご注文いただけます!**

※小学生未満はソフトドリンク・ご飯・味噌汁 無料

お電話での予約・お問い合わせ先 **Tel.050-5486-3296** | 受付 9:00~17:00

~ミシンの事なら何でもお任せ下さい~

どこのメーカーでもOK

ミシン

お見積り出張費 無料

修理受付中

**JUKI**  
SL-700EX

職業用ミシンの  
最高峰

お問い合わせは

**ラピタ本店 生活課 TEL 21-6083**

創業45年 ミシン専門店  
出雲山陰シルバー商会 TEL 22-5808

営業時間変更のお知らせ

棚卸しの為

ラピタ全店

3月31日は

午後7時閉店

とさせていただきます

ラピタはまやま店 マツモトキヨシ

3月31日休店

とさせていただきます

ラピタ 2024

# 春の歓送迎会 プラン

期間 3月1日(金)~4月30日(火)



バイキングコース 20名~

90分 飲み放題

5,500円 (税込)

※写真はいメージです。



会席コース

6,600円 (税込) 5名~40名

90分 飲み放題



オードブルコース

6,000円 (税込) 8名~

90分 飲み放題

プラン内容

- ①宴会料理(バイキングコース・オードブルコース・会席コース)  
 ②飲み放題(乾杯より90分) ③会場費 ④宴会サービス料

●宴会終了時間は21:00までとさせていただきます。 ●人数変更は前日の午前中までとさせていただきます。以降のキャンセルについてはキャンセル料バイキングコース3,600円(税込)、オードブルコース4,100円(税込)、会席コース4,700円(税込)を頂きます。 ●本プランは、消費税・会場費(2時間)・サービス料を含みます。 ●本プラン以外のご利用分については、別途サービス料が掛かります。



ラピタウェディングパレス  
**LAPITA Wedding Palace**  
 〒693-8587 出雲市今市町87

TEL (0853) 21-6063  
 FAX (0853) 21-6637 (受付時間 9:30~19:00)



本誌は地球環境に優しい植物性インキを使用しております。



## スペアリブの圧力なべ照り煮



### コメント

- ・圧力なべで短時間調理！
- ・圧力なべがない場合は、肉を米のとぎ汁で45分間下茹でして、冷めるまで自然放置。その後野菜と一緒に煮ます。

### アレンジ

- ・鶏の手羽元や手羽先でもOK！
- ・じゃがいもを大根に替えたり、ブロッコリーをあすっこやスナップエンドウに替えても楽しめます。

### 材料（4人分）

- 豚スペアリブ… 700～800g  
塩こしょう……………少々  
玉ねぎ……………1玉  
じゃがいも……………3個  
人参……………1本  
ブロッコリー……………1/2株  
A 生姜……………ひとかけ  
にんにく……………ひとかけ  
濃口醤油……………80cc  
みりん……………50cc  
酒……………50cc  
砂糖……………大さじ1

### 作り方

- ①スペアリブは50℃のお湯に2分間つけて、余分な脂とアクを取る。
- ②水気をふいて、軽く塩こしょうをふり、魚焼きグリルで表面を色よく焼く。
- ③玉ねぎは皮をむいて1cm幅のくし形に切る。
- ④じゃがいもは皮をむいて、大きめに切る。
- ⑤人参は3～4cmの長さの棒状に切る。
- ⑥ブロッコリーは小房に分け、色よくゆでる。
- ⑦生姜、にんにくはすりおろす。
- ⑧圧力なべにAの調味料を入れて混ぜ、焼いたスペアリブ、玉ねぎ、じゃがいも、人参を入れ、蓋をセットして強火にかける。
- ⑨圧がかかってきたら、弱火にして15分加熱し、そのあとは自然放置する。
- ⑩圧が抜けたらふたを開け、器に盛り、ブロッコリーを添える。

### 材料（4人分）

- 鶏ささみ……………6本  
塩こしょう……………少々  
片栗粉……………大さじ2  
サラダ油……………大さじ2  
酒……………大さじ2  
A マヨネーズ……………大さじ2  
ケチャップ……………大さじ2  
牛乳……………大さじ1  
砂糖……………小さじ1  
レモン汁……………小さじ1/2  
キャベツ……………3枚  
ミニトマト……………8個  
パセリ……………適量

### 作り方

- ①鶏ささみは筋を取り除き、一口大のそぎ切りにする。
- ②ビニール袋に①のささみと塩こしょうと片栗粉を入れて振り、粉を薄くまぶす。
- ③フライパンにサラダ油を温め、ささみを並べ入れて片面が焼けたら、裏返して酒を入れて蓋をして2分蒸し焼きにする。
- ④ボウルにAを混ぜ合わせ、③を入れて和える。
- ⑤キャベツはせん切りにして皿に盛る。
- ⑥⑤の中央に④を中高く盛り付け、トマトとパセリを添える。

## 簡単鶏マヨ



### アレンジ

- ・鶏むね肉でもパサつきもなく柔らかく仕上がります。
- ・野菜（玉ねぎ、白菜、人参、ピーマン、アスパラガスなど）を炒めて一緒に和えてもおいしいです。
- ・ご飯の上に乗せて、鶏マヨ丼もできます。

### コメント

- ・エビマヨに負けぬ美味しさ！
- ・油で揚げないので片付けも簡単！

## 健康散歩

JA島根厚生連

## 巻き爪のセルフケア

爪が内側に巻いている状態のことを「巻き爪」と言います。痛みが起こったり、放置すると皮膚に食い込み炎症が起こる「陥入爪（かんにゅうそう）」になったりすることがあります。巻き爪は正しいセルフケアをすることで予防や改善ができます。



### ポイント

#### 1. 歩き方

背すじを伸ばし、つま先が正面を向くようにまっすぐ足を出す。かかとから着地し、重心をかかと→足の外側→小指の付け根→親指の付け根へ移動させ、最後に親指で地面を蹴りだす。

#### 2. 靴の選び方

- ・サイズと形が自分の足に合ったもの。
- ・つま先から靴の中まで1～1.5cm程度の余裕があるもの。
- ・靴ひもやファスナーで足の甲を固定できるもの。

#### 3. 爪の切り方

- ・短く切りすぎない（深爪にすると指に力が加わった際に爪の先の皮膚が盛り上がり、爪がまっすぐ伸びることができず巻いたり厚みが増したりする）。
- ・爪の両端の角を少し残して直角に切る。

セルフケアを行っても痛みが続く場合には皮膚科などの医療機関を受診しましょう。巻き爪の治療を行っていない医療機関もあるため、受診の際には医療機関のホームページなどで巻き爪の治療を行っているか、料金などを確認してから受診すると良いでしょう。治療はワイヤーやクリップなどを用いた矯正治療が中心です。治療後も再発を防ぐためにセルフケアを続けることが重要です。

巻き爪による痛みが原因で転びやすくなったり、歩き方が変化して膝や腰の痛みが悪化したりする恐れがあります。また、高齢の方では寝たきりになることも考えられます。ひどくなる前にセルフケアを行い早めに対策をしましょう。

【編集後記】 暖かい日が増えてきて春の到来を感じるとともに、もう3月!?という驚きが…。さて、昨年3月から広報誌担当となり1年が経ちました。皆さんに楽しんで読んでいただきたいと作成してきましたがいかがでしたでしょうか。今後もより良い広報誌をお届けできるよう取り組んでいきます。よろしくお祈りします☺（古）

JAしまね  
公式ホームページ  
JAしまね  
検索



2024年3月13日付発行（月1回発行）  
編集／JAしまね ふれあい福祉課・出雲地区本部  
発行／島根県農業協同組合 出雲地区本部 ふれあい福祉課  
〒693-8585 出雲市今市町106-1 TEL.0853-23-3311 FAX.0853-21-6005