



2021

JAしまねびより 10

October
Vol.67



みつけた。
しまねのファーマーズ
河田 正富さん
[いわみ中央地区本部]

特集

しまねの
おいしい牛乳が
できるまで





父が始めた栗栽培を継ぐ

浜田市の中心部から緩やかな坂道を上り南へ、金城町の深緑の木々に囲まれ河田さんの栗畑はあります。かつて河田さんの実家は原木しいたけ栽培、稲作を中心に農業を営んでいました。昭和60年に父が知人に勧められたこともあり栗を栽培することに。「当時は多くの人が始めた」と振り返ります。平成



斜面に広がる栗畑

河田 正富さん(64才)

今月は、いわみ中央地区本部。金城町で栗の生産に取り組みいわみ中央栗生産部会の河田正富さんにお話を伺いました。



20年頃、一時はやめることも考えたそうですが、「金城町やJAから栗の苗木や資材の支援も受けることができたため、親の栗畑を引き継ぐことにした」と、葉の茂った栗の木を見上げます。



剪定と消毒と草刈りが栗の良し悪しを決める

栗の栽培は、収穫までに長い時間を必要とします。その年の収穫が終わりに、翌1月に入ると枝の剪定です。剪定は木の成長には欠かせません。日当たりや風通しを良くし、芽が膨らむ3月中頃までには終え



るようにしています。そして暖かくなり虫が動き出すころから草刈りを始めるのですが「傾斜のある畑での草刈りが、一番きつい作業」と河田さんは話します。雑草を放っておくと、根元に虫がつき成長を妨げるため、雑草が伸びるたび作業は繰り返し返されます。また、栗の花が終わりに、栗が金平糖ほどの大きさになったら、収穫まで2〜3回消毒をし、病害虫を防除します。

栗は自然落果した実を毎日収穫

そして9月、いよいよ収穫の季節を迎えます。栗は木になっている実ではなく、自然落果した実を毎



自然落果した栗を一つ一つバサミで拾います



日収穫します。長く放置しておく、日に当たり変色し、実が乾いて空洞ができることがあるそうで、昼過ぎから畑の見回りを欠かしません。一つ一つ火把サミで丁寧に拾い、収穫した栗はイガから外して、形で秀、優品に分け、週3回JAの選果場へ持っていきます。今年も9月1日から出荷が始まり、JAでサイズ別に選果された栗は、浜田、松江、出雲の市場や地元菓子店へ納められます。

栗の皮むき作業



秋の実りもたらす苦悩

しかし、栗の実りを待っているのは人間だけではありません。栗の栽培において最も頭を抱えているのが、熊や猪などによる被害です。栗畑は周囲をトタン板で囲っていますが、防ぎきれません。さらに、熊は実を食い荒らすだけでなく、枝を折ってしまうので翌年以降の収穫にも影響をもたらしてしまうとか。そこで爆音の鳴る機械を設置し、熊を近づけないよう対策して

いるそうです。しかし、「熊には効果があったが、猪にはダメだった」と話す河田さん。今年になって、初めて栗畑の一番下まで被害に会い、日々注意を払っています。栗の収穫が終わるまで、気の抜けない状況は続きます。

春から秋は栗、冬はスキー！

1年の大半を栗と向き合う河田さんですが、冬は趣味のスキーで心身ともにリフレッシュします。「27才頃から始め、50才を超えてからはコブも滑るようになった」とますますスキーの技術を磨く河田さん。今年の降雪量も気になりますが、多い時ではシーズンに30回以上スキー場に行くことも。「そろそろ新しいスキー板も欲しいですね」と、笑顔でお話いただきました。



獣害被害に備え周囲に設置したトタン板



河田さんが愛用しているスキー板とストック

大きな栗を作りたい

現在、栗畑には約100本の木があり、多い時の収穫量は600kgにおよびます。今後について「今は収穫量を増やし



販路を拡大することは難しい。栗を剥く加工作業の人手も足りない。まずは現状を維持すること」と話します。「美味しい栗を作って消費者に知ってもらうことも大切。今まで以上に実の詰まった大きな栗を作りたい」と直向きな河田さんの栗作りへの挑戦は続きます。



たわわに実る栗

プチっと情報！

栗

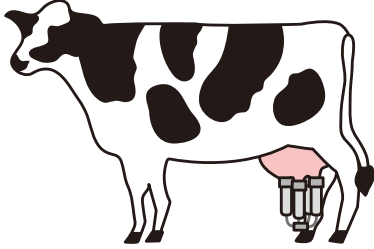
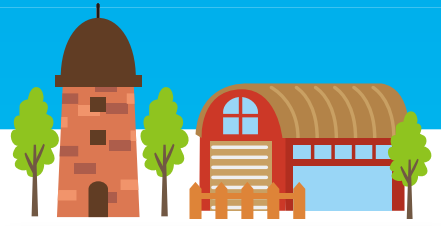
栗料理といえば、やはり「栗ご飯」！洋菓子の「モンブラン」も人気ですよ。でも、河田さんのお気に入り、栗を甘く煮詰めた「甘露煮」とのこと。保存もできて暫く楽しめるので、つつい口に運んでしまうそうです。秋の味覚「栗」を、旬の時期にいろんな食べ方でご賞味ください。



牛乳が出来るまで



カルシウム、たんぱく質、ビタミン…など、栄養価が高い牛乳。皆さんは牛乳が店頭に並ぶまでの工程をご存知ですか？今回は、皆さんにモォ〜っとしまねの牛乳について知ってほしい！飲んでほしい！ということで、“安全で安心なおいしい牛乳ができるまで”をご紹介します。



搾乳



牛の乳を搾る作業です。消費者の皆さんのもとへ安全・安心な牛乳が届くように、酪農家の皆さんは大切に育てた乳牛から、毎朝夕欠かさず搾乳しています。



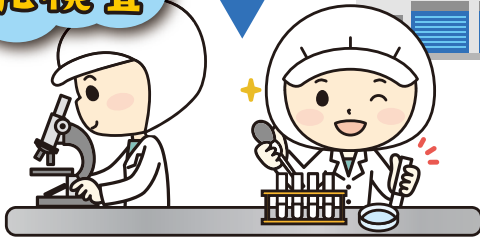
集乳



酪農家が搾乳した生乳は、JAと乳業メーカーが委託した業者が大きなタンクローリー車で毎日集乳します。集乳時には①視覚・嗅覚・味覚検査 ②アルコール検査 ③乳温検査を実施し、検査に合格すると集乳開始です！



生乳検査



集乳された生乳は乳業メーカーへ運ばれ、顕微鏡などを使用し、更に細かい検査が実施されます。

①異物混入のチェック ②乳成分検査 ③抗菌性物質検査 ④細菌数検査 ⑤体細胞数 ⑥酸度検査 …など安全安心な牛乳を届けるべく、徹底された衛生管理が行われます。



牛乳について

牛乳は牛からしぼった生乳（ミルク）を加熱殺菌しただけの100%純粋な牛の乳です。純粋な牛の乳だからこそ、牛の種類やエサ、季節や気温など様々な理由で味に個性が出ます。日本の乳牛のほとんどがホルスタイン種ですが、他にもジャージー、ブラウンスイスなどの種類があります。

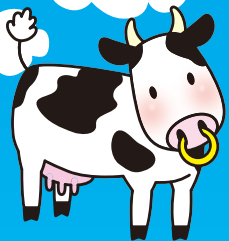


ジャージー ブラウンスイス

島根の酪農について

乳牛は産まれて、生乳を出すまでに2年以上かかります。子牛を産んでから初めて生乳を出しますが、それまでの健康を見守っているのが酪農家なんです。現在、島根県内の酪農家は83戸で、令和2年の生乳生産量は約7万3千トン、受託販売額が約92億円とどちらも前年から増加しています。今島根の酪農界は“アツい”んです！





モオ
知ってほしいと
飲んでほしい!

しまねの おいしい牛乳

担当課より
ひとこと

牛乳は、栄養素をバランス良く摂取でき、あらゆる料理に利用される優れた農産物です。



畜産部 酪農課
和田賀成 課長

地元の牛乳を飲んで頂く事が、牛乳に係わる全ての方々に元気にし、地域の活性化や、SDGsの取り組みにもつながります。

ぜひこの機会に“島根の牛乳”を飲んで、“島根の酪農”の応援をお願いします。

店頭へ



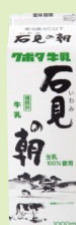
安全でおいしい“島根県内の乳業メーカー”



島根中酪株式会社

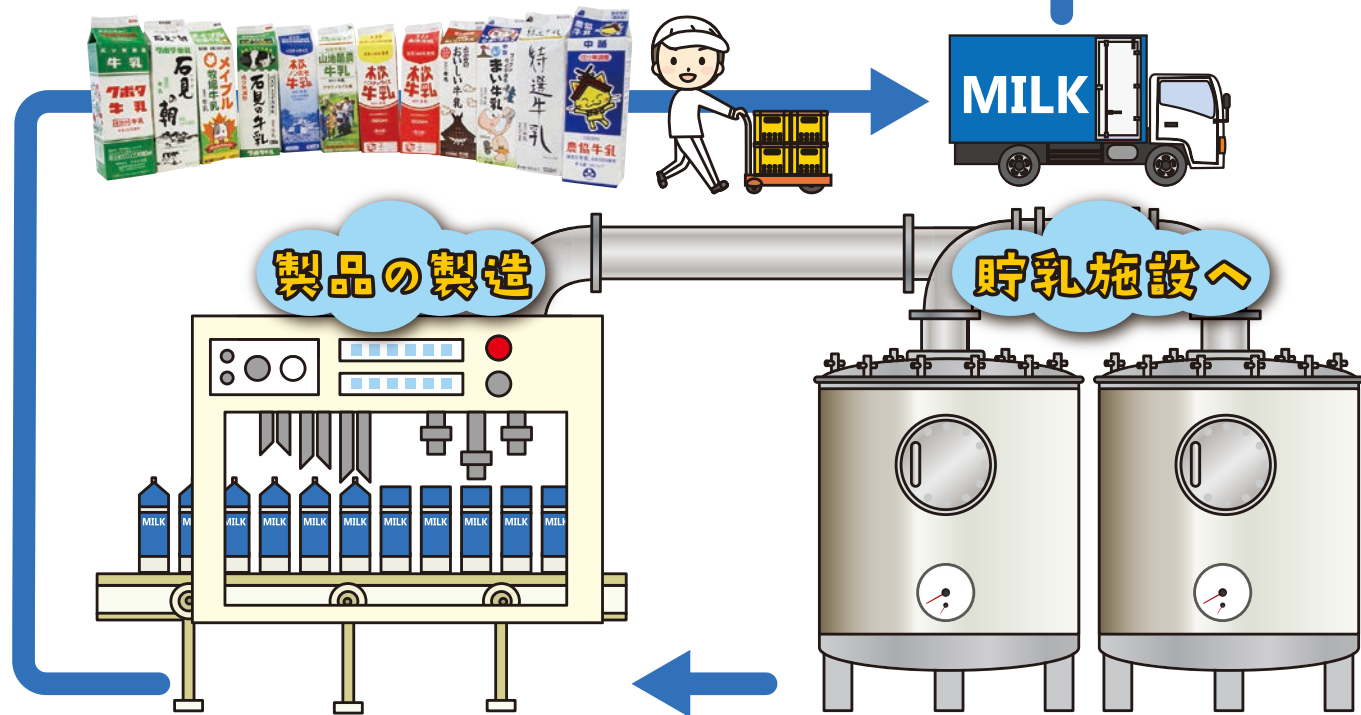


木次乳業有限公司



有限会社
ワボタ牛乳

様々な工程を経て店頭並び、おいしい牛乳が皆さんのご家庭へ!!

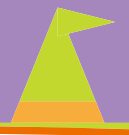


ついに製品の製造工程へ!乳業メーカーでは、飲用牛乳向けと加工原料乳向けに分けられ、製造されます。安全で衛生的な製品を届けるため、食品衛生法に基づく「乳等省令」に基づき加熱殺菌処理などが行われ、出荷前には風味、成分、細菌数などの最終検査を実施し、合格したものが出荷されます。



生乳検査を通過した生乳は、貯乳施設(冷蔵庫)に運び込まれ、ここで一時保管されます。





現場の声を
もっと思い聞きたい

組合長が行く！



今月の訪問先

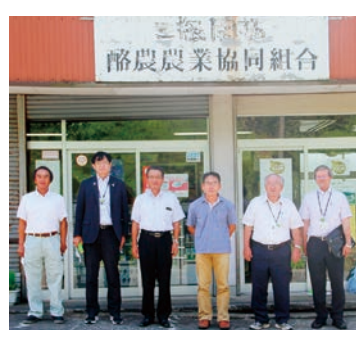
JAしまね石見銀山地区本部管内

- 三瓶開拓酪農農業協同組合
- (株)アスパラゴ技研
- (株)読売中部総合販売

JAしまねの石川寿樹組合長ら本店常勤理事は、JA自己改革の一環として、地域の担い手・大型農業法人・集落営農組織等を訪問し、今後のJA運営に反映させるため各所で組合員の皆さまの貴重なご意見・ご要望を伺っています。



JAのリースハウス事業を活用し、アスパラガスを約70アールを栽培しています。令和3年度アスパラガスの収量は、前年度を大きく上回る量を計



三瓶開拓酪農農業協同組合事務所の前で西谷組合長（右から3人目）とJAしまねの石川組合長（右から2人目）ら

と力強く話されました。「アスパラゴ技研」は、今年の6月に法人化。JAのリースハウス事業を活用し、アスパラガスを約70アールを栽培しています。令和3年度アスパラガスの収量は、前年度を大きく上回る量を計る予定です。西谷悟郎組合長は、酪農家の現状や後継者について、また畜産ヘルパー制度や支店の縮小についてなど活発に意見を交換。西谷組合長は「ヘルパー制度は課題の一つ。JAしまねとして、全県単位で和牛・酪農含めた畜産ヘルパーの人材を確保していただきたい」と力強く話されました。



三瓶開拓酪農農業協同組合の西谷組合長

「三瓶開拓酪農農業協同組合」は、大田市と飯南町で酪農や果樹・野菜、花木や樹苗などを営む農家28戸、組合員数58

名で活動する組合です。令和2年度の主要販売品目取扱高は生乳が全体の約83%を占め、規模の大きい農業経営体が規模の小さい農業経営体をカバーし手助けしながら「を念頭に取り組みでおられます。西谷悟郎組合長は、酪農家の現状や後継者について、また畜産ヘルパー制度や支店の縮小についてなど活発に意見を交換。西谷組合長は「ヘルパー制度は課題の一つ。JAしまねとして、全県単位で和牛・酪農含めた畜産ヘルパーの人材を確保していただきたい」と力強く話されました。

画し、来年度についても収量の増加を見込むなど規模拡大を進め、活発にアスパラガスの生産に取り組みんでいます。周藤憲寛代表取締役は、現在の取り組み状況や今後の展望、また将来的に導入を予定している収穫ロボットについて活発に意見を交換しました。石川組合長は「規模拡大など今後の活躍がとて楽しみな法人」と期待を寄せました。

「読売中部総合販売」は、水稲や白ネギを栽培するほか、JAのリースハウス事業を活用しアスパラガス栽培。昨年度にアスパラガスの収穫初年度を迎えました。石原秀範代表取締役は、農福連携事業やサル被害、団地化や新たに建設されるアスパラガスの集出荷調整施設について活発に意見を交換。また読売新聞社物販の協力のもと販路確保に向け開始する取り組みなどについても触れ、「石見銀山のアスパラガス生産組合は熱意ある方が多く、雰囲気がいい。集出荷調整施設もできることで栽培に専念できる」と話されました。

「読売中部総合販売」は、水稲や白ネギを栽培するほか、JAのリースハウス事業を活用しアスパラガス栽培。昨年度にアスパラガスの収穫初年度を迎えました。石原秀範代表取締役は、農福連携事業やサル被害、団地化や新たに建設されるアスパラガスの集出荷調整施設について活発に意見を交換。また読売新聞社物販の協力のもと販路確保に向け開始する取り組みなどについても触れ、「石見銀山のアスパラガス生産組合は熱意ある方が多く、雰囲気がいい。集出荷調整施設もできることで栽培に専念できる」と話されました。



石原代表取締役（手前）から説明を受ける石川組合長（右奥）と山崎本部長（左奥）



周藤代表取締役（右）から説明を受ける石川組合長

★組合長から一言★



今回、初めて「三瓶開拓酪農協」を視察し、若きリーダーである西谷悟郎組合長の熱い思いを伺うことができました。

取り分け感銘を受けたのは、「とかく大型農業法人は、一本立ちするまでは農協を頼るが、いざ軌道に乗ると農協離れを起こす。そうではなく、われわれが目指すのは、先ずは自律した家族経営の確立であり、それらが支え合うことにより協同の力を発揮することである」との思いでした。

組合長より一言
夏草や
佐比売山を拓き
牛飼ひぬ

次回11月号では、いわみ中央地区本部を訪問した様子を掲載します。

「令和3年産 島根米をめぐる情勢」

3年産米をめぐる情勢については、コロナ禍の長期化による影響で需給状況が悪化し、全国的に3年産の概算金単価は、前年産に比べ2,000円/60^キ～3,000円/60^キの下げが大勢となっており、JAしまねでもコシヒカリ1等の仮単価を10,600円/60^キ（前年産比▲2,000円）に設定せざるを得ない状況となりました。

一部報道では島根米の販売状況を危惧する内容の報道がなされておりますが、全国的に2年産米の在庫が多く残っている中で、島根米（本店集荷・販売分）につきましては、令和3年10月末には2年産米の全量販売を見通しており、3年産米についても令和3年9月末時点で事前契約が80%程度まで進んでおります。

また今後、島根県からの支援を受け、販売力強化・消費拡大に向けた取り組みも予定しており、皆様から出荷いただきましたお米につきましては、責任を持って販売してまいりますので、1袋でも多くJAにご出荷いただきますようお願いいたします。

JAしまねトピックス shimatopi



topics
1

県知事へ令和4年度の島根県農業政策・予算に関する要望書を提出



J AしまねとJ A島根中央会、島根県農政会議は9月8日、松江市の県庁で「令和4年度島根県農業政策および予算に関する要望書」を丸山達也島根県知事へ手渡しました。J Aの石川寿樹組合長や中央会の影山喜一常務、県農政会議の石倉茂美会長らが訪問し、県が策定した「島根県農林水産基本計画」の農業産出額100億円増の目標達成に向けた取り組み支援の継続や、米価下落対策の強化など、県農業の振興が図れるよう要請しました。

要望書には特別要望2項目、重点要望2項目、部門別要望13項目を盛り込み、特に水田園芸6品目、島根を代表する特産、畜産の振興に際しては、農業現場とのコミュニケーションを重視した支援の強化を求めるとともに、備蓄米を増やすなど需給改善へ国レベルでの対策要請を求めました。

石川組合長は「コロナ対策を講じながら本来の農業振興施策に県と一緒に取り組んでいきたい」と話し、丸山知事は「コロナの影響や豪雨災害からの生産基盤回復について、市町村と連携しながら予算を計上し対応していきたい」と応えました。



丸山知事（左から3番目）に要望書を手渡す石川組合長（左から4番目）ら（松江市で）

topics
2

J A 共済連島根が島根県防犯連合会へ防犯カメラを寄贈



J A 共済連島根は9月6日、島根県防犯連合会へ防犯カメラ120台を寄贈しました。松江市の県警察本部で贈呈式を開き、J A 共済連島根の吉岡諭本部長が同連合会の上定昭仁会長（松江市長）に趣意書と目録を手渡しました。

この活動は、J A 共済連島根が次代を担う子どもたちや地域を支える人が安心して暮らせる地域づくりを目指し、2016年度から実施。これまでに累計600台を寄贈しています。

今回寄贈した防犯カメラは、地域の要望を交えながら県内各地の通学路などに設置し、犯罪未然防止や見守り活動に役立てられます。

また同日は、長年の防犯環境整備に貢献したとして同連合会から感謝状が贈られました。上定会長は「刑法犯の認知件数は減少傾向にあるが、子どもや女性への声かけ・つきまとい事案が年間100件以上発生しており、体感治安が必ずしも良好とは言えない。県民の安心安全のために活用したい」と話しました。



感謝状を受け取った吉岡本部長（左）と寄贈された防犯カメラを手にする上定会長（右）（松江市で）

topics
3

J Aしまね公式SNSを開設!!

来月号2
プレゼントキャンペーンも
実施!!



J Aしまねの事業活動や島根県産農畜産物など、“新鮮”な情報を発信していきます🌟
今後は公式SNSを活用したプレゼントキャンペーンなどを行うことも計画中…🎁

詳細について広報誌11月号で発表を予定！もちろんSNSからも発表しますので、この機会にぜひフォローや登録、いいね👍をお願いします！！

ぜひいいね👍

公式 Facebook



アカウント名⇒JALしまね

ぜひフォロー

公式 Instagram



アカウント名⇒JALしまね(ja_shimane)

ぜひ友だち登録

公式 LINE



アカウント名⇒JALしまね / ID⇒@406yraqyr

ぜひチャンネル登録

公式 YouTube



チャンネル名⇒島根県農業協同組合(JALしまね)

輝く50万パワー☆ しまねの女性部！

隠岐どうぜん女性部

地域のみなさんや、
女性部員が元気になる
楽しい活動を行っています

海士町連合婦人会を母体とする「隠岐どうぜん女性部」は、先人の知恵により定例総会を5月の母の日と定め、恒例行事の一つとして開催しています。部員が誰気兼ねすることなく、農作業や日常の煩わしさから解放され、ゆっくりと過ごし英気を養うようにとの思いから始まり、現在に受け継がれています。

今年は、海士町のコロナ蔓延防止期間（4/27～5/9）と重なったため、約1ヶ月遅れの父の日（6/20）の開催となりました。総会に先立ち、女性も行政の仕事を確認することで、現状を認識しながら将来の町づくりと一緒に描きたいとの思いで、毎年海士町内の視察研修を行っています。今回は、事業主体が海士町であり、菱浦港脇に7月1日、リニューアルグランドオープンした「ホテル Ento(エントウ)」を開館直前に伺い、視察研修を行いました。

その後、ホテルで定例総会を開催し、昼食は海士町で島の旬を素材に料理を学ぶ、和食の料理教室『島食の寺小屋』の受講生が作った弁当を堪能し、楽しく有意義な一日を過ごしました。



一所懸命青年連盟

JAしまね島根おおち青年連盟

地産地消に取り組み、
農業を通じて、
地域に貢献していきたい

JA YOUTH

うえだ ゆうや
上田 湧也さん



JAしまね島根おおち青年連盟（以下農青連）の上田湧也さん（24）は就農4年目で、現在は家族経営にて、主に白ネギ40aを中心に、ミニトマトや野菜苗、水稻を栽培しています。

農青連には家族や関係者の勧めと、上田さんも就農するに当たり「農業や栽培についての情報交換と、コミュニケーションの場があれば、もっと楽しくできるのでは」と思い加入。今では、様々な活動に積極的に参加されています。

上田さんは、過去に同地区本部で白ネギの販売額が1億円突破していることから「今後の目標は、それに追いつき、追い越すようチャレンジしていくこと」と掲げ、近所の生産者の協力を得て圃場の拡大に力を入れています。

「一人では難しいが、多くの方々と繋がりを持って、仲間が増えれば超えられない目標ではないと思う」と語り、「ただ増やすだけでなく、安全・安心でおいしい、島根おおちの白ネギ！と言ってもらえるように更なる品質向上を目指したい」と意気込みを熱く語りました。



めなともチャレンジ!

家庭菜園



鳥獣害から菜園を守る

サル、シカ、イノシシをはじめ、都市近郊の菜園でも、アライグマやハクビシンの被害が増えています。また、カラス、ハト、ヒヨドリなどの鳥害も日常的に起きています。

防鳥ネットとテグス

網目が小さいほど防鳥効果が高く、ヒヨドリでは30mm以下、カラスでは75mm以下を用います。被害を受けやすい野菜にはトンネル状や浮き掛け状に覆うのが効果的です。また、防虫用のネット資材（寒冷紗くしゃ）などを流用するのも有効です。

カラスは翼が障害物に触れるのを嫌うためテグスを縦横に張り巡らします。カラスの翼長（両方の翼を開いたときの長さ）は1m程度になるので、これより狭く張ります。

べた掛けで種を守る

豆類などの大きい種はカラスやハトの格好の餌になり、種まき後、本葉が出るまでが被害に遭いやすいので注意が必要です。べた掛け資材は本来の発芽促進、虫害の予防などに加えて防鳥効果も期待できます。

ネットや柵で目隠しをする

イノシシには餌になる野菜が見えないようにトタンなどの柵で菜園を目隠しします。高さ1m程度の柵では簡単に跳び越えてしまいますが、柵の前にネットなど足に絡む物を配置して、踏み切り位置を遠くすると良いでしょう。

電気柵の利用

電気柵には高電圧の電気が流れ、これに触れた獣類はショックを受けて退散します。ハクビシンは小型のため、電線の下をくぐり抜けられないよう、できるだけ低く張ります。電気柵の漏電を防ぐために、除草するなど定期的な管理が大切です。

表1 防鳥資材の特徴

資材名	設置のポイント	対象鳥類
防鳥ネット	網目が細かいほど効果が高い。	カラス、ヒヨドリなど
テグス	1m間隔で張り巡らす。スイートコーンは穂の頂部や上側に張る。	カラス
被覆資材	寒冷紗などをトンネル状に被覆する。不織布をべた掛ける。	カラス、ハト
反射テープ	キラキラと光るテープを野菜の上に張り巡らせる。	スズメなど

表2 防護柵の特徴

資材名	設置のポイント	対象獣類
トタン板	中が見えないように隙間なく設置。	イノシシ
金属フェンス、ワイヤーメッシュ	イノシシは1.5m以上、シカは2m以上の高さ。	イノシシ、シカ
ネット	ネットを防護柵の手前斜めに垂らして、跳躍しにくくする。	イノシシ、シカ、サル
電気柵	漏電防止のため除草を頻繁に行う。	イノシシ、シカ、サル、ハクビシン、アライグマ
ネットと電気柵の複合型	ネットを登ったところに、電気ショックを与える。	サル、ハクビシン、アライグマ

園芸研究家 成松 次郎

理事会情報（8月23日開催）

【協議事項】

- 令和3年9月1日付け融資業務の集約にかかる機構改革の実施について
- 令和4年度島根県農業政策および予算に関する要望について（最終案）
- 令和3年度農業災害復興対策支援事業要領の一部改正について
- 令和3年度豪雨及び台風に伴う農業被害復興対策支援要領設定について
- 令和3年産島根米の仮単価の設定について
- 令和3年産飼料用米の概算単価の設定について
- 令和3年産米穀に係る仮単価等の支出対応について
- 職制規程の一部改正について
- 延滞利息・遅延損害金免除について
- 「株式会社サクセス山陰」への外部出資について
- 第2回島根JAビルあり方検討委員会について

（紙幅の関係上、報告事項は省略いたします）

「ひらたの柿」高品質を確認

JＡしまね出雲平田柿部会

JＡしまね出雲平田柿部会は9月29日、JＡ平田柿選果場で「ひらたの柿」査定会を開きました。出荷開始を前に、無作為で抽出した渋柿「西条」と甘柿「伊豆」の糖度、硬度、果重などを測定し、品質を確認しました。

同部会では生果、干し柿を含め、令和3年産の販売金額3億円を計画しています。

主力品種「西条」の平均果重はほぼ昨年並み。糖度は18・3度と、過去10年の平均値よりやや低いものの、令和以降では最高値となりました。果肉は固めでシャキッとした食感に仕上がっています。

「伊豆」は大玉傾向で糖度も昨年よりやや高く、果肉はしっかりとっています。

日照不足による着色遅れが懸念されましたが、気温の低下で着色が進み、ほぼ昨年並みとなっています。部会では、光反射シートの設置を推進し、着色促進、汚れ果の減少に努め、高品質な柿を出荷していきます。

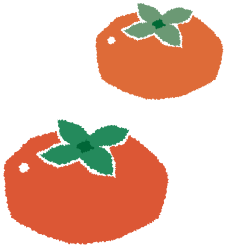
平田柿部会では、83戸が55ヘクタールで「西条」「富有」「伊豆」などを栽培しています。今年は4月の降霜、7月豪雨、長雨による日照不足に加え、8月に発生した台風では幼木の倒伏も見られました。厳しい気象条件でしたが、それに対応した栽培管理に努め、今年の集荷は昨年並みを見込

んでいます。

同部会の川瀬利治部会長は「生産者の努力でここまでたどり着きました。今後好天が続けば糖度も上がり、玉太りも良くなってくると思います」と話しました。



糖度や硬度を測定する査定員



秋の味覚を全国へ

西浜いもゆうパック出発式

JＡしまね出雲地区本部管内で、特産のサツマイモ「西浜いも」が出荷時期を迎えました。湖陵町かんしょ生産組合は10月4日、JＡ河南営農センターでゆうパック出発式を開催。生産者、郵便局員、出雲農林高校、市、JＡ関係者らが出発を祝い、「紅あずま」の3キロ箱168箱、5キロ箱109箱を送り出しました。

同生産組合は生産者23名、10ヘクタールで、ほくほくとした食感で甘味が強い「紅あずま」と、しっとりとした食感と肉質のきめ細かさが特徴の「べにはるか」を栽培しています。出雲農林高校との連携で、選抜した優良苗を使って育成したバイオ苗（ウイルスフリー苗）も使用。通常の種芋苗より収量・秀品率ともに

優れ、普及が進んでいます。

販売力強化に努め、平成28年度にロゴとキャラクターを商標登録しています。今年度は市内の女子サッカーチーム、デオッサ出雲FCとトレーニンングウェアのパートナー契約を締結。出発式では生産組合から同クラブへ「西浜いも」を贈りました。

今年産は、7月中旬に豪雨被害を受けた後、猛暑、干ばつで肥大が遅れましたが、8月中旬以降は適度な降雨があり、生育は回復しています。

同生産組合の小原英二組合長は「形の美しさと自然な甘みが売り。今年例年以上の出来になっている」と話しました。



テープカットで出発を祝う関係者ら



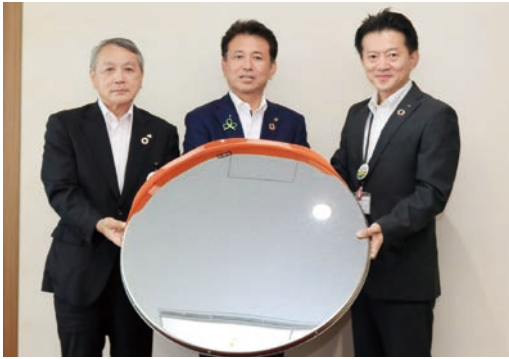
小原組合長(右)からデオッサ出雲FCの堺陽二監督へ西浜いもを贈呈

カーブミラーなどを市に贈呈 安全・安心なまちづくりを

J Aしまね出雲地区本部、J A共済連島根、(二財) 島根県農協共済福祉事業団は、地域貢献活動の一環で、毎年秋の交通安全運動に合わせ、出雲市にカーブミラーとポールコーンを贈呈しています。

今年9月22日に贈呈式が開かれ、J A斐川地区本部(山根善治本部長)とともに出雲市役所を訪問しました。出雲地区本部からはカーブミラー81基、ポールコーン5本を贈呈し、珍部誠副本部長が飯塚俊之出雲市長に目録、カーブミラーを手渡しました。

飯塚市長は「例年、各所から設置の要望があり、寄贈は助けになっていく。交通事故の無い、安全・安心なまちづくりのために役立てていきたい」と話しました。



(写真左から)山根本部長、飯塚市長、珍部副本部長

デイオッサ出雲が稲刈り オリジナル日本酒作成へ

女子サッカーチームのデイオッサ出雲FCは9月6日、農事組合法人野尻の郷の圃場で、酒米の稲刈りをしました。同クラブでは、この秋、富士酒造合資会社とのコラボでオリジナルラベルの日本酒を作成。お酒のできる過程にも関わろうと、選手、スタッフらが手刈りでの稲刈りを体験しました。

オリジナル日本酒に選んだのは、富士酒造の手作り純米吟醸「出雲富士」。野尻の郷が減農薬、減化学肥料で栽培する酒造好適米「佐香錦」を使用しています。

選手たちは、今後酒造りも体験する予定です。堺陽二監督は「今の時代、物だけではなく、物語が大事。過程から関わってほしい」と話しました。



稲を刈るデイオッサ出雲の山本早織選手(左)

消費者招き収穫体験

特産「神門梨」PR

J Aしまね出雲地区本部は9月12日、下古志町の高見正市さんの梨園で「神門梨」の収穫体験を行いました。ラピタで2,000円以上の買い物をした人を対象に参加者を募り、抽選で選ばれた7組16人が「豊水」の収穫を楽しみました。

同地区本部が地域の特産品をPRするために月1回設けている「いずも食材の日」の一環です。9月は「神門梨」を取り上げ、収穫体験を企画しました。

「神門梨」は、神門地区で栽培される梨の総称で、「幸水」「豊水」などの赤梨が中心。主力となっているオーナー製の契約販売は、収穫体験ができ、採りたての梨が食べられると人気です。



梨を収穫する参加者

出雲しいたけ部会 最盛期を前に目合わせ

J Aしまね出雲しいたけ部会は9月22日、秋冬栽培の出荷本格化を前に、管内3会場で菌床生しいたけの目合わせ会を開きました。J A職員が各会場を巡回して規格、出荷方法を周知し、合わせて55人の生産者が参加しました。同部会は年々販売金額を伸ばしており、昨年度は初の4億円突破を達成しました。新規の生産者の加入もあり、今年の秋冬作の出荷量は昨年より増える見込みです。

J A担当者は「出雲しいたけ部会は県版GAPの美味しまねゴールドを取得しています。安全・安心な出雲しいたけをたくさん食べていただきたいです」とアピールしました。出荷は10月中下旬に最盛期を迎え、出荷量が多い状態は2月末ごろまで続きます。



出荷規格を確認する生産者ら

多伎いちじく品評会 2年ぶりに開催

JALしまね多伎いちじく生産部会は9月10日、道の駅キララ多伎で、イチジクの品評会を開催しました。22人が出品し、最優秀賞1点、優秀賞7点、優良賞3点を選出。同部会の安井節雄さんが最優秀賞の出雲市長賞に輝きました。12月開催予定の多伎いちじく振興大会で表彰します。

今年産は、収穫期まで天候が良く順調に生育しました。8月上旬の台風以降は、雨天が続く厳しい環境となりましたが、当日は高品質なイチジクが多数出品されました。

審査委員長を務めたJALしまね営農指導企画課の長野正己営農技監は「8月は生育に厳しい月だったが、レベルの高いイチジクが出品されており、組織の技術力、底力を感じた」と讚えました。



色や玉ぞろいなどを確認する審査員

CAがイチジク畑視察 機内食で県産食材PR

日本航空(JAL)の客室乗務員(CA)で構成する「JALふるさと応援隊」は9月2日、多伎町の山田真嗣さんのいちじく畑を視察しました。

JALでは「JALふるさとプロジェクト」の一環で、月単位で地域の魅力を伝える活動をしています。9月は島根県を取り上げ、多伎いちじくなど、県産食材を使った機内食を国内線ファーストクラスで提供しました。今回の視察も、食材のPRに役立てる考えです。

「JALふるさと応援隊」は、地域活性化を応援しようと、昨年12月に発足し、各都道府県、約20人ずつのCAが活動しています。TSKさんいん中央テレビと連携し、山陰の同隊メンバーがニュース出演する企画も8月からスタート。イチジク畑での視察も放送し、地域の特産をPRしました。



山田さん(右)からイチジクの説明を受ける応援隊の浦井祐子さん(左)

地元の特産知って 小学校でJA職員が授業

出雲市立多伎小学校の3年生が9月21日、JALしまね出雲地区本部の職員を招き、出雲の特産と農産物の流通について学びました。

同小学校の3年生は、総合的な学習の時間で多伎町について学んでいます。地元特産のイチジクについても学び、9月には生産者から栽培について話を聞ききました。流通も取り扱おうと、先生が取材のため集荷所を訪問した際、販売担当の大野真司職員が直接児童たちに授業をすることを提案しました。

当日は同課職員2人が出雲市の特産品と農産物の流通について説明。イチジクなど農産物の物流と、JAの役割についても説明しました。

児童たちは「出雲の特産品を知ることができてよかった」「お母さんにも教えたい」と感想を話しました。



出雲の特産について説明するJA職員

親子で稲刈り体験 多伎小食育推進実行委員会

多伎小学校食農教育推進実行委員会は9月11日、出雲市多伎町で親子を対象とした稲刈り、はで干し体験を行いました。児童と保護者、関係者ら、合わせて約30人が参加しました。

同委員会は、児童に故郷への愛着と農業への理解を深めてもらおうと、令和元年4月に設立。同小学校や地元農家、JALしまね多伎支店などで構成し、米作りを中心に活動しています。

10月下旬には、この水田で収穫した米30キロを同小学校に寄贈し、家庭科でおいぎりを作るなど、授業で活用する予定です。

同実行委員会代表の持田守夫さんは「小さいころから農業に親しみ、大人になっても多伎町の自然、農業を忘れないでいてほしい」と話しました。



鎌で稲を刈る児童

生産者が「やまざと米」販売
新米をどこよりも早く

南部山里米生産組合は9月11日、ラピタ本店で、エコ栽培コシヒカリ「やまざと米」の販売促進を行いました。生産者である橋波アクリサンシャインとグリーンワークの職員が売り場に立ち、今年産の新米をPRしました。

「やまざと米」は出雲南部山間地域（佐田・稗原）で栽培。主に有機肥料を使用し、農薬の使用量を鳥根県の慣行レベルの半分以下にした環境にやさしいお米です。県の「しまねエコ農産物等に係る表示ガイドライン」に則して栽培されています。

令和元年には、鳥根大学の学生にデザインを依頼し、パッケージをリニューアル。「どこよりも早く新米をお届けしたい」と、昨年からの時期に販売促進を始めました。「やまざと米」はラピタ本店・みなみ店で販売しています。



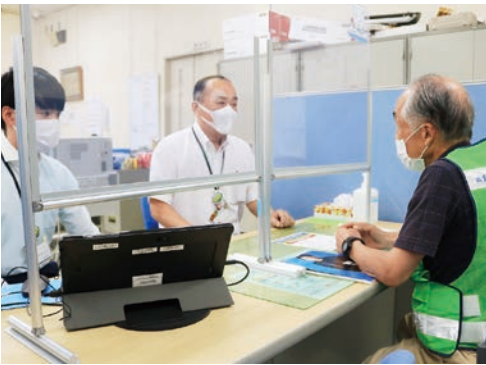
ラピタでやまざと米をPRする生産者

特殊詐欺被害防止へ
JA稗原支店が訓練

JAしまね稗原支店は9月16日、出雲警察署の協力で、特殊詐欺被害の防止を目的とした声掛け訓練を行いました。架空請求詐欺、還付金詐欺を想定し、支店職員が窓口やATMで被害者役の地元ボランティアの方に声をかけ、対応を確認しました。

訓練では「馬券が当たったが、当選金を受け取るには今日中に50万円を振り込む必要がある」という想定で被害者役の男性が窓口を訪問。支店職員は、チェックシートを活用して用途を聞き出し、詐欺の可能性があることを説明し、説得しました。

同支店の石飛英彦支店長は「近年は高齢者の方もスマートフォンを持つておられ、いろいろな情報が入ります。職員が水際で食い止める意識を持たなければ」と話しました。



被害者役の男性を説得する
石飛支店長(中央)ら

『人形供養祭』



ご供養は、人形本体のみに限ります。ケースや台座等付属品、「ぬいぐるみ」はお受けできません。人形はご供養後、適正に処理させていただきます。

会場 メモリア出雲

出雲市駅南町2-1-5
(JR出雲市駅南口前)

日時 10月23日(土)※今回は人形のみ
の受付とさせていただきます。
午後1時～

受付 当日 午前10時～12時

ご供養料 一家族 1,000円

人形受付後
粗品進呈



◆お問合せ先

JAしまね出雲葬祭センター

MEMORIA

☎0853-23-3331 (担当 石飛)



J Aしまね出雲平田柿部会
副部長

もりわき やすのり

森脇 安則さん
(63)

—ひらたの柿—

品質に自信

作った柿を食べてほしい

栽培規模

柿 80アール

(成木40アール、

新植40アール)



出雲市久多見町で西条柿を栽培する森脇安則さん。部会の副部長を務め5年目になります。約50年前からの柿農家で、30代の頃から手伝っていました。20年ほど前に代替わり。兼業で40アールを栽培していましたが、5年前に退職して専業農家となり、面積も80アールに拡大しました。

柿の作業は1年を通して

「柿の作業は1年中あります」と話す森脇さん。収穫が終わってすぐ、冬の剪定作業から始まります。芽が出るのが春先ごろ。高品質な柿を作るため、4月ごろに摘蕾、6〜7月ごろに摘果の作業を行います。7〜8月には夏場の剪定作業もあります。収穫が始まるのが10月ごろですが、収穫の少し前から摘葉を行います。葉っぱを落とすで、日当たりを良くし、柿の着色を促します。

作った柿を食べてほしい

近年は猛暑の夏が多く、柿の栽培にも影響が出ています。圃場のパイプラインで灌



圃場に敷かれた反射シート
太陽光を反射して下からも光を当てる



「多くの方に食べていただきたいが、近

栽培だけではなく 販売の大切さも実感

森脇さんは「自然に生っている柿と、手をかけて作った柿は美味しさが違います。ぜひ作った柿を食べてほしい」と品質に自信を見せました。

水を行うなど、高温、乾燥防止に努めています。部会では乾燥防止の対策として選果場に乾草を備えています。部会員が必要に応じて持ち帰り、木の根元に敷いています。また、部会で費用を助成し、反射シートの普及も進めています。太陽光を反射して下からも光を当て、着色を促す目的です。早く色付かせることで、きれいで高品質な柿になります。

「ひらたの柿は地元の特産。伝統を作られた先人に感謝をしています。やり方をしっかりと確立し、次世代に繋いでいきたい」と今後を見据えました。

「部会員皆で所得を上げる。そのために皆で良いものを作っていきたい」と話す森脇さん。同部会では、総会などで情報提供するほか、支部ごとに指導会を開き、技術向上に努めています。8月には、部会員の各圃場を部会役員ら関係者で巡回しました。今年4月の霜害に始まり、豪雨、台風など厳しい気象条件となりましたが、現状を確認して共有することで対策を講じ、例年通りのおいしい柿を栽培していきます。

「ひらたの柿」の伝統に感謝

「今年は試食販売ができず残念です」とコロナ禍の影響を語ります。また、販売に携わるようになり、生産者と市場とが情報共有をすることの大切さを実感しているとのこと。「売り場を作るためには、物がないといけません。市場に精度の高い情報を伝えるとともに、部会員で情報を共有し、必要な時にきちんと出荷すること。計画通りに出荷し、お互いにWin Winの関係を作りたい」と意欲を話しました。

「ひらたの柿」直売所 オープン!

今年も10月9日に平田集荷所内で直売所がオープンしました!西条柿、伊豆柿、柿アイス、干し柿(10月下旬~)、富有柿(11月上旬~)、加工品など多数取り揃えています。おいしい「ひらたの柿」をぜひご賞味くださいませ。

営業期間

12月中旬まで

営業時間

10:00~16:00

お問い合わせは

ひらたの柿直売所 TEL・FAX: 0853-62-2960 まで



平田柿部会は昨年、干柿「スイートパーシモン」のパッケージを一新しました。鮮やかな橙色のパッケージが目印です。

県外との往来が難しい中、ギフト用の需要を見込み、増産も計画しています。

ひらたの柿

平田地域での柿栽培は、昭和28年ごろから始まりました。平田地域の山麓は、山陰地方には珍しい日当たりの良い南向き斜面であることや、大昔、海底から隆起してできた全国でも稀な重粘土質で、ミネラル分を多く含んだ肥沃な土壌であることなどから、柿栽培に適した地域として産地化運動が始まりました。

J Aしまね出雲平田柿部会では、83戸が約55ヘクタールで「西条柿」(10~11月渋柿)、「富有柿」(11~12月甘柿)、「伊豆柿」(10月甘柿)などの各品種を栽培しています。

ホームページを開いています!

J Aしまね出雲平田柿部会では、ホームページを開設しています。

平田柿部会

検索

<http://hiratanokaki.com/>

facebookなども活用し、新しい情報を常に更新するほか、LINEでお友達になった方には随時お得な情報をお届けしています。



LINE@
お友達
募集中!

出雲の旬レシピ



甘くてホクホクのさつまいもが後を引きます。

さつまいもと厚揚げのおろし煮

〈材料〉[4人分]

- さつまいも…………… 中2本
 - 厚揚げ…………… 2枚
 - 大根…………… 中1/3本
 - サラダ油…………… 適量
 - 青ネギ(小口切り)… 適量
- ★出汁

 - だし汁…………… 100ml
 - 酒…………… 大さじ2
 - みりん…………… 大さじ2
 - しょうゆ…………… 大さじ2

〈作り方〉

- ① さつまいもは乱切りにして、水にさらしておく。大根はすりおろす。
- ② 厚揚げは沸騰したお湯で2分程度茹で、キッチンペーパーで水気を切って、食べやすい大きさに切る。
- ③ フライパンに油を適量入れ、①のさつまいもを素揚げにする。
- ④ 別のフライパンに★の出汁と厚揚げを入れて、3分程度煮て、素揚げしたさつまいもと大根おろしを加えてさっと煮る。
- ⑤ 火を止めて、器に盛り付け、青ネギを散らして完成♪



さつまいもをたくさん使った、やさしい味わいのスコーンです。

さつまいものヨーグルトスコーン

〈材料〉[直径約5cmの丸型7個分]

- さつまいも(皮をむいたもの)… 200g
 - 無塩バター…………… 60g
 - ヨーグルト(加糖)… 50g
 - 卵…………… 1個
 - はちみつ…………… 適量
- A

 - 強力粉…………… 130g
 - 薄力粉…………… 100g
 - 砂糖…………… 30g
 - ベーキングパウダー… 10g
 - 塩…………… ひとつまみ

〈作り方〉

- 準備：オーブンを200℃に予熱しておく。
- ① 皮をむいたさつまいもを1cm角に切り、水にさらしたら、耐熱ボウルにうつし、500Wの電子レンジで5分程度やわらかくなるまで加熱する。バターも1cm角に切っておく。
 - ② ボウルにAの材料と切ったバターを入れて、指でバターをつぶすように混ぜ合わせる。この時、手の熱でバターが溶けないように気を付ける。
 - ③ Aとバターがなじんだら、Bの材料を入れて混ぜ合わせ、さらにさつまいもを加えて混ぜ合わせてひとまとめにする。
 - ④ ③の生地をめん棒で軽く伸ばしたり、丸めたりして生地をなじませ、ラップに包んで冷蔵庫で30分～1時間程度休ませる。
 - ⑤ 生地を丸型でくり抜き、予熱したオーブンで15～20分焼く。
 - ⑥ お好みではちみつをかけて完成♪

今月の食材は

「西浜いも」

湖陵地区で栽培される「西浜いも」には、ホクホクとした食感の「紅あずま」と、しっとりとした食感の「べにはるか」の2品種があります。「べにはるか」は熟成型のイモで、一か月以上置いてから食べるとしっとりとした甘さが楽しめます。さつまいもの保存は15℃前後の常温が適しており、あまり低温の場所で保管すると傷みやすくなりますので注意が必要です。

さつまいもの主成分は炭水化物で、糖類を多く含み、エネルギーを算出します。ビタミンCの含有量も多く、免疫を強化し風邪の予防にも効果が期待できます。熱に弱いといわれるビタミンCですが、さつまいものビタミンCは過熱しても壊れにくいといわれています。また、さつまいもは食物繊維を多く含むとともに、ヤラピンという栄養成分を含み、腸の働きを整えるのに役立ちます。

いずも食材の日

11月の食材は「ブロッコリー」です！

※取り扱う食材は誌面の都合で変更になる場合があります。



お知らせ

令和3年7月から8月の大雨及び台風被害に対するご融資について

この度の大雨及び台風により被害を受けられた皆さまには心よりお見舞い申し上げます。

現在、JAしまね出雲地区本部では、令和3年7月から8月にかけての大雨及び台風により被害を受けられた方を対象に、出雲市から利子助成を受けご契約者様の金利負担を軽減したご融資を準備させていただいております。対象資金は下記のとおりとなっておりますので、詳細につきましては最寄りの出雲地区本部各支店までご相談ください。

対象資金

- マイカーローン(用途:自家用車の修理・買替等)
- フリーローン(用途:減収による生活資金等)
- リフォームローン(用途:住宅の復旧等)
- アグリマイティー 地域開発資金(用途:集会所の復旧等)
- 島根県制度資金(用途:農産物の再生産に必要な運転資金・農業施設の復旧等)

※融資利率は資金毎に異なります。

※審査の結果によりお客様のご希望に添えない場合がございます。

JAガス
ご利用の方へ
お知らせ

平素はJAガスをご利用頂き誠にありがとうございます。
令和3年6月より夜間の「緊急時連絡先」が、下記の通り変更となりました。

連絡先

セコム山陰株式会社

※電話番号は変更ありません。(0853-28-1234)

JAしまね出雲ガスセンター 0853-28-1234

今年の「島根県中古農業機械大展示会」は

中止 になりました

例年、JAしまね斐川事務所駐車場で開催しています「島根県中古農業機械大展示会」は、新型コロナウイルス感染拡大をうけて、来場者の皆様の健康を第一に考え、当初予定していました11月上旬の開催を中止することにいたしました。

開催を心待ちにしている方も多数いらっしゃると思いますが、ご理解の程よろしくお願いたします。なお、中古農機をお探しの方は、お近くの農機具店、営業所、農機センターまでお気軽にお問合せください。

島根県農業機械商業協同組合、ヤンマーアグリジャパン(株)、(株)中セキ中四国、JAグループ島根

グループ紹介

今市支部

「生き生き踊りの会」

代表 池田 幸子さん

今市支部「生き生き踊りの会」は、月2回、第2第3月曜日に、ふれあいの家出雲「縁」で活動しています。メンバーは現在9人、片寄恭江先生の指導で、歌謡舞踊などを練習しています。
例年は、日頃の練習の成果を披露し、皆さんに喜んでもらいたいと、市民余芸大会、神話まつりなど、地域のイベントで発表しています。また、ボランティアで介護福祉施設に慰問に訪れることもあります。



ふれあいの家出雲「縁」で練習しています

池田代表のひと言

コロナで活動するのが大変な時期ですが、そんなことでくじけないのが「生き生き踊りの会」です。JAや市の催し、ボランティアも含め、今年こそはと袴をはいた踊りに挑戦しています。平均年齢も後期高齢者に手が届くところで、色々体にも支障が出てきますが、お稽古が始まるとそんな事どこ吹く風。上手下手関係なく、楽しんでいきます。
今市支部で興味のある方はぜひ声をかけてください。リハビリだと思って体を動かしましょう。

昨年からはコロナ禍でイベント等が中止になり、発表の場がなくなってしまうましたが、また舞台で発表できるのときに向け、稽古に励んでいます。

活動紹介

教育文化セミナー

中継で

各地区本部が参加

JAしまねは9月8日、9日の両日、ラピタ本店で教育文化セミナーを開催しました。各地区本部とネットワークをつなぎ、WEB中継で実施。出雲地区本部の女性部員、JA役職員は9日に参加しました。
JAがくらしの活動などについて情勢報告を行った後、JA教育文化活動専門講師の高山拓郎氏（元JA松本ハイランド代表理事専務）が「すべては人づくりに始まる」と題し講演。集落において横のつながりがなくなりつつある中、組合員の皆さんがJAの活動、事業に前向きに参加・参画できるJAになるための「人づくりが最優先事項」だと呼びかけました。



講演を聞く女性部員とJA役職員

活動紹介

交通安全教室開催

出雲女性部塩冶支部

出雲女性部塩冶支部は9月16日、出雲自動車学校で交通安全教室を開きました。
同支部では、平成26年に初めて交通安全教室を開き、以降、防災、救急処置などの研修を定期的に行っています。
教室では、「安全運転サポートカー」の助手席に乗り、自動ブレーキなどを体験したほか、心肺蘇生法や、AEDの使い方を学びました。運転診断では、S字、クランクなどのほか、踏み間違えた際の反応もチェックし、自動車学校の職員からアドバイスを受けました。

同支部の平尾庸子支部長は「自分と他人の幸せのために大事なことです。定期的に学びたい」と話しました。



心肺蘇生法を学ぶ女性部員



活動紹介

がん患者へタオル帽子
出雲女性部・
やすらぎ会

J Aしまね出雲女性部とJ Aの助け合い組織である同J A出雲やすらぎ会は今年度、抗がん剤治療の副作用に悩むがん患者に向けて、タオル帽子の制作に取り組んでいます。9月2日には、島根タオル帽子の会（下井直美代表）を通して、島根県立中央病院と島根大学医学部付属病院に、それぞれ180枚を贈りました。



島根大学医学部付属病院へ贈呈

同女性部の総会など呼びかけ、5月から制作を開始。J A生活指導員らが下井代表から作り方を教わ



島根県立中央病院へ贈呈

り、各支部の部員に伝え、裾野を広げました。7月末までに集まったものを第一弾として贈り、今後も支部活動などで取り組んでいきます。

同女性部の高野智子部長は「患者さんに少しでも寄り添えればと、一針一針願いを込めて作りました」と話し、やすらぎ会の片伊勢妙子会長は「少しでも気持ちよく過ごしていただきたいと思います」と話しました。

同女性部、やすらぎ会は、地域貢献の一環で毎年福祉施設への寄贈を企画しています。昨年は衛生管理に役立ててもらおうと、マスクやタオル、古着Tシャツを集めました。

タオル帽子に関するご連絡先

島根タオル帽子の会

下井 直美 代表

TEL 090-3378-0750

いずも JA シニア女子大学 しみずき

廃油ろうそく

作り

第5回講座

J Aしまね出雲女性部は9月22日、ラピタ本店のふれあいの家出雲縁で「廃油ろうそく作り」を開催しました。女子大学生35人が参加。環境を考える女性の会会長の錦織文子さんを講師に招き、廃油を使ったカラフルなろうそくと、ペットボトルの行灯を作りました。

錦織さんから説明を受けた後、ろうそく作りを開始。油とクレヨン



油とクレヨンで煮る女子大学生

す。それぞれが持参したピンなどに、好きな色を何層かに重ねて入れ、固めました。ろうそくを入れる行灯は、ペットボトルをシールやテープなどでデコレーションして作りました。

参加した女子大学生は「出来上がりがきれいでよかった」「簡単で、家でもチャレンジできそう」と感想を話しました。



ペットボトルの行灯も完成!



何色もの層になったろうそく



地域のみなさまへ 日頃の感謝を込めて

業績還元

ぐるっと キャンペーン!!

商品券や和牛肉など抽選で **3,000名様に豪華プレゼント!**

応募方法

ラピタ・グリーンセンター・給油所(いずれも出雲地区本部管内の店舗に限り
ます)のレシート2枚以上かつ合計5,000円分を専用の応募用紙(JA支店・
ラピタ・グリーンセンター・給油所にございます)に貼ってご応募ください。

応募資格

**「おさいふカード」を
お持ちの方**



添付するレシートの有効期間: 10/16(土)~11/25(木)

特等

10本

家電商品券

¥50,000

ラピタ
家電券

50,000円分

ぐるっと賞

30本

全農商品券

見本

30,000円分

出雲和牛賞

60本

出雲和牛

10,000円分

1等

100本

JA-SS利用券

5,000円分

2等

300本

おさいふカード

3,000ポイント

3等

1000本

おさいふカード

1,000ポイント

はずれてもまだチャンス!

Wチャンス賞

特等~3等当選者以外

ラピタ 1500本
歳末ガラポン
抽選券3回分

応募期間

令和3年 **10月16日(土)~11月25日(木)**

応募場所

JAしまね出雲地区本部 各支店・ラピタ全店

抽選日

令和3年 **12月1日(水)**

抽選結果の発表

当選通知を送付します。景品のお渡し方法は当選通知をご確認ください。

お問合せ先

JAしまね 出雲地区本部 企画総務部 ふれあい福祉課

※対象店舗につきましては裏面の案内MAPをご覧ください。

TEL.0853-21-6013

いずも食材の日

ブロッコリーを使った料理教室

参加者募集
のお知らせ

- メニュー
- 豆乳グラタン
 - しゅうまい
 - スロッコリーとかぼちゃのサラダ
 - スロッコリーの茎きんぴら

※新型コロナウイルス感染予防のため、当日の朝は各自検温をお願いします。
状況によって、変更・中止となる場合がございますのでご了承ください。



日時 令和3年11月25日(木)
10:00~

会場 ラピタ2階
ふれあいの家出雲 縁

参加費 500円 (衛生管理費含む)

定員 12名
(定員になり次第締め切ります)

持ち物 エプロン・マスク

お申し込み先 **JALしまね出雲地区本部 ふれあい福祉課 TEL21-6013**

JALしまね出雲青年連盟企画

親子で神門梨収穫体験 参加者募集について!

JALしまね出雲地区本部管内の農業青年で組織する「JALしまね出雲青年連盟」で、農業の大切さ、収穫への感謝のこころを実体験して頂くため、「神門梨収穫体験」を企画しました。

楽しく、にぎやかに「農」を体感して頂けるイベントとなっておりますので、お子さまを中心にご家族お揃いでお出かけ下さいますよう、ご案内致します。



開催日時 令和3年11月13日(土)
午前8時30分~11時まで
(収穫は30分程度)
※お好きな時間にお越し下さい。

開催場所 出雲市下古志町
(神門梨園場)
※場所等は後日、案内を送付致します。

募集人数 先着20家族
(中学生以下の子どもがいる家族に限らせて頂きます)

参加費 2,500円/家族
※梨9kg相当(品種は、甘くておいしいジャンボ梨の「あたご」となります)
※出雲青年連盟から参加費助成をしており、通常価格より割安で、お得に楽しめます。

お申込み

10月29日(金)までに、下の申込書にご記入の上、電話またはFAXでお申込み下さい。
※FAXでお申込みの場合は、大変お手数ですが、電話でご確認くださいようお願い致します。

JALしまね出雲青年連盟 親子で神門梨収穫体験 参加申込書

フリガナ ご氏名	参加人数【神門梨収穫体験(あたご9kg相当)】
住所 〒()	大人 人
電話番号	小人(中学生以下) 人

お申し込み先 **JALしまね出雲地区本部営農部営農企画課(青年連盟事務局)**

TEL 0853-21-6041
FAX 0853-21-6075



菌床しいたけに熱意 チャレンジ精神大切に

国富町で菌床しいたけを栽培する金築祥史さん。以前は養鶏を営んでいましたが、空いた鶏舎を活用して、平成23年に始めました。

出雲しいたけ部会では販売部長を務め、現在2期目になります。昨年からのコロナ禍で、物の売り方なども急速に変化していると感じている金築さん。「部会の歴史、先輩方の苦勞をきちんと知ったうえで、新たな対応、売り方にチャレンジしていきたい」と話します。

同部会は、これまでも「神々の国 出雲しいたけ」の商標登録、部会員全員でのGAP取得、輸出など、様々なことに取り組んできました。「生産者同士、横のつながりが強い部会。フットワークが軽く、新しいこともみんなで作っていける部会だと感じています」と魅力を語りました。

出雲市国富町

かねつき しょうじ
金築 祥史さん (47歳)



以前は部会員が交流する機会が度々ありましたが、コロナ禍でほとんどなくなりました。金築さんは「部会の皆さんとは、世代を超えていつまでもしいたけの話ができます。5億円を突破したときはぜひ集まって盛り上げたいです」と話し、コロナの収束を願いました。

健康ライフかわら版

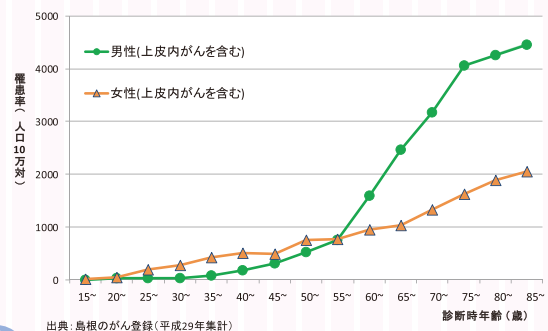
コロナでも 変わらぬ習慣 がん検診

2人に1人はがんになる時代と言われており、島根県では、男性は40歳代頃から、女性は20歳代頃からがんにかかる人が徐々に増加しています。

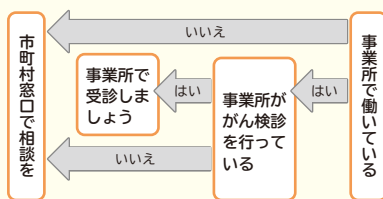
自覚症状がないから「自分は大丈夫」と思っていませんか？早期のがんを見つけ、早い段階で治療し、がんによる死亡を減らすことが、がん検診の役割です。

愛する家族のためにも、定期的ながん検診を受けましょう！

【平成29年 性別・年齢階級別がん罹患率（島根県）】



働いている皆さんががん検診を受けるには？



検診によって対象年齢が決まっていますが、職場の検診や人間ドックなどで受診する機会があります。また、市町村では、住民検診として、有効性が確立された5つのがん検診（肺がん、胃がん、大腸がん、乳がん、子宮頸がん）を実施していますので、お住まいの市町村のがん検診も活用しましょう！



お問い合わせ先 出雲保健所健康増進課 TEL 21-8785

J A : 絵手紙も添えていただき
ました! ぶどうを栽培されている坪
内さん。農業が「楽しい」と笑顔
で語っておられましたね。



(大社町 園山茂子さん)

●「みくつけたしまねのファーマー
ズ」の坪内雅さん! 若い方が農業
を頑張っておられて励まされま
すね。干しブドウもおいしそうです。

おたより広場

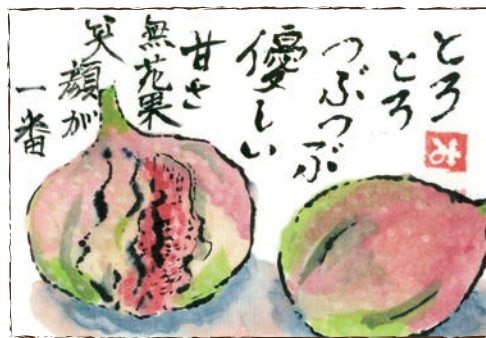
読者のみなさんからの投稿コーナーです。
最近あった「楽しかったこと」「最近思うこ
と」「感動したこと」…ぜひお聞かせくださ
い。写真や絵手紙・イラスト也大募集!!

〒693-8585
出雲市今市町106番地1
JAしまね出雲地区本部内
「広報誌JAしまねびより」編集係 宛
☑メールでの投稿也大歓迎!
izumokouhou.izm@ja-shimane.gr.jp

J A : 梨に加え、さつまいもも
シーズンが始まりました! ぜひ
作ってみてくださいね。

●食欲の秋ですね。旬レシピのパウ
ンドケーキは梨とさつまいも両方入
れて簡単にできそうなので、休日
に孫と一緒に作ってみたいです。
(小山町 M.Hさん)

J A : 食べたくなるようなステキ
な絵手紙をいただきました。生の
イチジクが食べられる時期もあと
少し。今のうちですね。



(平田町 飯塚道行さん)

●地元の甘いイチジクをいただき
ました。今年も初物をいただきこ
とができ感謝です。下手ですが描
く元気が出てきました。

JAしまね 出雲地区本部で
年金をお受取りいただいている皆さまへ

ラピタ
食品コーナーで
ご利用いただける
お買物値引券を進呈。

感謝の気持ちを込めて

250円値引 ×2回
計500円

ご利用期間 令和3年10/1(金)～令和3年11/30(火)

お買物値引券(ハガキ)は、9月中頃に郵送にてお送りしております。

- ※一精算で250円の値引となります。
- ※500円以上のお買物で値引いたします。
- ※ラピタ食品コーナーの商品に限ります。
- ※セルフレジではご利用できません。
- ※一部対象外商品(金券、出雲市指定ごみ袋、たばこ、ファーマーズ、雑誌、当店指定商品等)がございます。詳しくは係員にお尋ねください。
- ※ご家族等でもご利用できます。



このほか

ラピタテナント協賛店による割引

Wチャンス! 抽選により
「出雲の特産品」をプレゼント!!

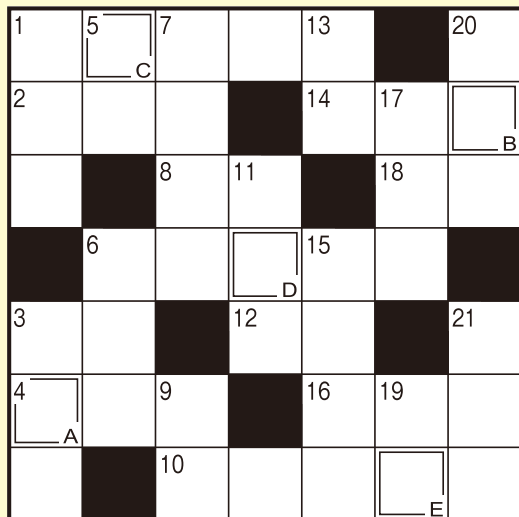
JAしまね出雲地区本部にて年金振込口座をご指定いただいている方が対象となります。

お問合せ先 / JAしまね出雲地区本部各支店または出雲統括支店金融課まで



二重マスの文字をA～Eの順に並べて
できる言葉は何でしょうか？

出題●ニコリ



答え

A	B	C	D	E
---	---	---	---	---

タテのカギ

- ①メダカもタイもサメもこれ
- ③みそ汁によく入れる海藻といえ
ば
- ⑤水面に糸を垂らして楽しませ
ます
- ⑥紙幣や硬貨を入れます
- ⑦鶴は千年、亀は——
- ⑨バナナの木は、本当は木でなく
て——なのだから
- ⑪鳥が羽ばたかせるもの
- ⑬林より木が1本多い
- ⑮葉が黄色く色づく街路樹
- ⑰——がびょうぶに上手に——の
絵を描いた
- ⑲だんだん深まって冬に向かいま
す
- ⑳11月3日は——の日。国民の祝
日です
- ㉑画家・ムンクの代表的な作品

ヨコのカギ

- ①別名は甘藷（かんしょ）。大学
芋の材料です
- ②せき止めに良いといわれるバラ
科の果実
- ③エックスとゼットの間
- ④——はあざなえる縄のごとし
- ⑥酢、しょうゆ、みりんを合わせ
て作ります
- ⑧おでこに手を当てて測ることも
⑩搾り汁から黒糖が作られます
- ⑫海の——、山の——をふんだん
に使ったごちそう
- ⑭プレゼントに掛けて結びます
- ⑯東の空が明るくなってくるころ
- ⑰さなぎや幼虫から成虫になるこ
と

応募要項

●応募方法

ハガキに、答え、住所、氏名、年齢、電話番号、本誌に関するご意見・ご感想を記入して、下記宛先にお送りください。

●賞品

正解者の中から抽選で40名（J A しまね全体）の方に「農協全国商品券」をお贈りします。

●当選者発表

賞品の発送をもってかえさせていただきます。

●宛先・締切

〒693-8585 出雲市今市町106-1
J A しまね 出雲地区本部 ふれあい福祉課 「クイズ」係
2021年11月5日（金）（当日消印有効）

◆先月号の答え◆

「タイクサイ」



川柳の広場

最優秀賞

良い雨だ良い天気だと鉄を振る

江津市 平田千恵子様

（評）良い、良いとリフレイン（重ね言葉）を使い、上手く詠まれている。リズムの良い句になっているのも佳い。

優秀賞

介護する方の老化が案じられ

浜田市 岩本 静代様

明日はあす今日一日のスケジュール

益田市 山下 昭子様

角のある話はよそう秋の天

出雲市 小白金房子様

佳作

ドローンより遊び上手な竹とんぼ
会えぬのなら気がすむまでの長電話
今日もまた名もなき仕事日が廻り
夢の中亡母の大きな塩むすび
賑やかな昔を思う今一人

出雲市 加本 精一様
邑南町 渡辺 里枝様
津和野町 田中とよし様
出雲市 多久和敬子様
出雲市 佐藤 勝枝様

「家の光」でも俳句・川柳・詩・短歌を毎月募集しています。こちらへもぜひご応募ください！

「家の光」11月号 定価629円。ご購入は、お近くのJAへお問合せください。



J A しまねびよりは、皆様からの俳句・川柳を募集しています。締切は毎月14日必着です。（最優秀賞1句、優秀賞3句、佳作5句）11月号は俳句を募集します。1回のご応募につきお一人様3句までご応募いただけます。

応募方法

俳句または川柳、住所、氏名、年齢、電話番号を記入のうえ、ハガキ、FAX、Eメールのいずれかでご応募ください。
※応募作品は自作で未発表のものに限ります。
※応募作品の一切の権利は、J A しまねに帰属するものとします。
※受賞作品は地域名、氏名（または雅号）を掲載します。

あて先

〒690-0887 松江市殿町19-1
J A しまね ふれあい福祉課
「俳句の広場係」または「川柳の広場係」
F A X : 0852-67-7708
Eメール：fureai.hon@ja-shimane.gr.jp

最優秀賞、優秀賞の4名様には「農協全国商品券1,000円分」をお贈りします。



・お預かりした個人情報は、プレゼントの抽選・発送のみに使用し、その他の目的で利用することはありません。



おいしいから毎日 続けられます♪

このような方に

- ✓ 朝からスッキリと過ごしたい
- ✓ おいしく乳酸菌を摂りたい
- ✓ 腸活のため乳酸菌食品を探している



1本に**3,000億個**の乳酸菌!
(EC-12)

胃酸に負けないしっかり腸まで届く乳酸菌

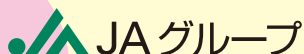
Kyoyaku
さわやか乳酸菌ゼリー **30本入** 3,780円 (税抜価格3,500円)



スティックゼリー
1日の目安：1~3本

■お問い合わせは…

協同薬品工業(株) 島根営業所 ☎0853-73-7430



JAしまね総合ポイントカード 「おさいふカードポイント」 有効期限のお知らせ

「おさいふカード」のポイントには
有効期限がございます。

平成31年・令和元年に獲得された
ポイントの**有効期限**は

令和3年12月31日

となっております。

有効期限が切れるポイントは、

店頭端末、支店窓口等にて

ご確認くださいませのでお早めにご利用ください。

店舗によっては、12月31日が休業になります。
予めご利用店舗でお確かめください。



おさいふカードのポイントのご利用方法

★買物代金へ

ラピタやグリーンセンターなどのお買物代金として
1ポイント1円でご利用いただけます。



★お買物券へ

JA店舗・Aコープなどで使えるお買物券と交換できます。
(500円券・1,000円券)



★各地区本部の特産品へ

JA店舗に備え付けの交換商品カタログからお選びください。
JAのホームページからもお申込みできます。



対象となるポイントをご確認いただき、
お早めにご利用をお願いいたします。



総合ポイント
全般のお問合せ

0120-031-207

おさいふオーナー

ご贈答・ご進物用に…まごころと一緒にどうぞ。

ひらたの柿

島根特産

平田のおおらかで新鮮な
空気を一杯に吸い込んだ
季節の香りと味です。
※表示価格は全て税込価格です。



日本古来から伝わる
お菓子・干柿。
島根特産の西条柿で作りました。

干し柿 15個入
(スウィートパーシモン)
3,350円



とろける甘さ、スカッとした舌ざわり
西条柿はまさに柿の王様。

西条柿 2L(5kg)
4,700円

鮮やかな紅色に色付く富有柿は、
まるやかな甘さがあり、甘柿の代表です。

富有柿 2L(5kg)
3,700円



西条柿・富有柿そして干柿。3つの旬の味を
贅沢に詰め合わせ、最先端の冷蔵技術で
【柿三味】として皆様にお届けできる
ようになりました。平田の柿を十分に
楽しんでいただける商品です。

柿三味 西条柿4個・富有柿6個
干し柿5個 **3,700円**

地元名産 ひらたの柿

ラピタ全店で承ります とれたて全国発送!

JALしまね出雲地区本部

業績還元全国送料無料

(北海道
沖縄除く)

業績還元 ラピタ本店3階

ファミリーレストランからのお知らせ

期間中、ご利用の方にファミリーレストランで使える
「業績還元100円引券」を発行いたします。

発行期間 令和3年12月31日(金)まで

利用期間 令和4年1月31日(月)まで

※1商品ごとに1枚ご利用できます。



ラピタのクリスマスコレクション2021

CHRISTMAS

LAPITA Christmas collection 2021

クリスマスケーキご予約承り中

クリスマスケーキ
早期ご予約特典

100 ポイント
プレゼント

10月31日までに税込2,000円以上のケーキを
ご予約いただいたお客様にはケーキ1個につき、
100ポイントプレゼント!



*写真はイメージであり、一部飾り付け等変更になる場合がございます。

クリスマスケーキご予約特典

シャンメリー + 歳末抽選券

プレゼント ケーキ1個につき、シャンメリー1本と
歳末抽選券1枚プレゼントします。
※特典は税込2,000円以上のクリスマスケーキが対象です。

お早め
お渡し

お早めのクリスマスパーティーにも!
12/4(土)・11(日)・18(土)・19(日)にもお渡しできます。
お早めお渡しのご予約は、6日前までお願いいたします。

通常
お渡し

メリークリスマス

12/23(土) ▶ 25(日)

★ご予約締切日

12/15(水)

年末
お渡し

1年の終わりにもご家族で!

12/30(土)・31(日)

にもお渡し 年末お渡しのご予約は、
できます。 12/15(水)までをお願いいたします。

※年末お渡し商品に関しては、一部飾り付けが異なる場合がございます。
※地元ケーキ限定 ※年末は抽選会が終了しているため、年末お渡しケーキには抽選券は付きません。



チンゲン菜としいたけの卵あん



コメント

・今が旬のチンゲン菜は煮崩れしないのが特徴で、中華料理や西洋料理にも合う万能野菜です。
 ・ビタミンやカルシウム、鉄、カリウムなどのミネラル類も豊富に含まれています。

アレンジ

・ボイル海老をカニ風味かまぼこやお肉、豆腐や厚揚げ等に変えても美味しくいただけます。
 ・ご飯にかけてあんかけ丼にしたり、うどんやそうめんにかけてたりして楽しめます。
 ・仕上げにごま油やラー油をたらして風味をつけてもOK!

材料 (4人分)

- チンゲン菜…………… 1株 (150g)
- しいたけ…………… 2枚
- ボイル海老…………… 60g
- 生姜…………… ひとかけ
- 水…………… 200cc
- A 中華だし(顆粒) …… 小さじ1
- 塩…………… 少々
- B 片栗粉…………… 小さじ2
- 水…………… 大さじ1
- 卵…………… 1個

作り方

- ①チンゲン菜は3cm長さに、しいたけは1cm厚さのそぎ切りにする。生姜は細せん切りにする。
- ②鍋に①とAを入れて火にかけ、煮立ったら蓋をして中火で2分煮る。
- ③一度火を止めて、Bの水溶き片栗粉を入れて混ぜる。
- ④ボイル海老を加え、再び火をつけて、トロミが出たら溶き卵を回し入れて火を通したら完成。

チンゲン菜



材料 (1本分)

- さつまいも…………… 1本 (200g)
- サラダ油…………… 小さじ1
- 砂糖…………… 大さじ3
- 濃口醤油…………… 小さじ1/2
- 黒炒りごま…………… 小さじ1
- クッキングシート… 30×30cm

作り方

- ①さつまいもは厚さ1cmの斜切り、それを縦棒状に切って、水にさらし、水気をきる。
- ②クッキングシートを対角線に三角に折り、開いて耐熱皿の上に広げる。
- ③クッキングシートの真ん中に①の芋を置き、全体にサラダ油をまぶして、砂糖と醤油をかける。
- ④クッキングシートの対角を重ねて、1cm幅に3~4回折りたたむ。
- ⑤クッキングシートの両側をそれぞれすき間のないように寄せて、ひねって止め、キャンディーのように包む。
- ⑥電子レンジ(600w)で7分加熱し、すぐに包みの折りたたんだ部分を開いて黒ごまをかけ、下に貯まった液をからめるように全体を混ぜたら完成。

レンジでお手軽大学芋



コメント

・材料をクッキングシートで包んだら、レンジに入れて加熱するだけで出来上がり!
 ・お子様のおやつや大人のお茶うけにどうぞ!

アレンジ

・さつまいもを南瓜に変えても美味しくできます。



健康散歩 腸内環境を整えよう!

JA島根厚生連

「お肌の調子が良くない」「便秘の状態が良くない」などの不調はありませんか?もしかしたら、腸内環境が良好な状態ではないのかもしれません。腸は、摂取した栄養素を体の中に取り入れる大切な器官です。腸が正常な働きをしないと、必要な栄養素が体の中に取り込めず、低栄養・貧血・骨密度の低下などを引き起こします。また、ニキビなどの肌荒れ・免疫力の低下・生活習慣病の原因となったり、気分がふさぎこんだりすることもあります。

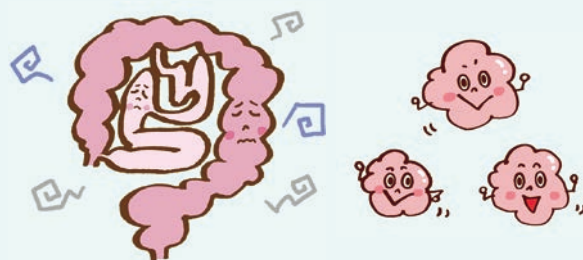
腸内には、100兆もの腸内細菌があり、「善玉菌」「悪玉菌」「日和見菌」の3つのグループに分けられます。「悪玉

菌」は動物性脂質の多い食事やストレスなどによって優勢になり、腸内環境の悪化を招きます。一方、「善玉菌」が多くいると腸内環境が良くなり、悪玉菌の増殖を防ぎ、スムーズな排便を助けます。善玉菌を増やして腸内環境を整えることが大切です。そのために、ヨーグルトやぬか漬け、納豆などの発酵食品を摂取しましょう。

また、善玉菌のエサとなる水溶性食物繊維を多く含むバナナやキウイ・オリゴ糖などを合わせて食べると、より効果的です。

さらに、不溶性食物繊維も、腸内を掃除してくれます。玄米・タケノコ・きのこ・さつまいもなどに含まれており、便秘を良くする働きがあります。

体の不調を感じたら、腸内環境を整えてみてはいかがでしょうか。



【編集後記】 夏が終わり秋の到来ですね。食欲の秋、スポーツの秋など…皆さんはどの秋を想像しますか?今月の広報誌では、「しまねのおいしい牛乳ができるまで」をご紹介します!牛乳はそのまま飲むのはもちろん、普段の料理でも大活躍するんです。コクやうま味をもたらす牛乳の可能性は無限大!この機会にぜひ「乳和食」で検索し、「地元」の牛乳を使って挑戦してみてください!*(安)