

# JAしまねびより

2020

11

November  
Vol.56

特集 JAしまね総合ポイント

「おさいふカード」活用方法

島根の  
いいもの再発見!!

ひらたの柿

[出雲市]

詳細は6ページへ



JALしまね いわみ中央地区本部版

## topics 1

### 「令和2年7月豪雨災害 支援募金」贈呈式

JA島根中央

会は10月20日、同会の影山喜一常務理事が島根おおち地区本部、いわみ中央地区本部を訪れ「令和2年7月豪雨」被害への支援募金の贈呈式を行いました。翌日の21日には8月の大雨で被害を受けた隠岐地区本部に、支援募金を贈呈しました。



影山常務(左)から支援募金を受けとる佐々木本部長(右)



## topics 2

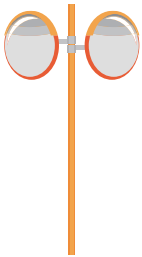
### 地域の交通安全 のためカーブミ ラーを寄贈



毎年秋の交通安全運動に合わせ、JAしまね、JA共済連島根、一般財団法人島根県農協共済福祉事業団は、交通事故防止活動に役立ててもらおうと、県内各市町村へ全地区本部を通じてカーブミラーを贈呈しています。

JAしまね隠岐地区本部では9月24日、佐々木賢治本部長が隠岐の島町役場を訪れカーブミラー14基を寄贈しました。池田高世偉町長は「地域の交通事故防止や交通事故被害の軽減にしっかりと活用していきたい」と感謝の言葉を述べました。

また同地区本部では、平成31年3月より公用車全台にドライブレコーダーを設置。犯罪の抑止や犯罪・事故が発生した際に警察署等への情報提供を行い、迅速な解決が図れるよう取り組んでいます。



## topics 3

### 高齢者対策リーダー 養成研修会開催



JAしまね出雲地区本部は9月15日から10月6日にかけての3日間、高齢者対策リーダー養成研修会を開催しました。

シオン研修や救急講習など7講座を受講した修了生11人は、今後JAしまね出雲やすらぎ会の会員として、高齢者福祉活動に取り組んでいきます。

同会は1993年に結成し、現在会員は1,160人。体操教室などのミニデイサービスや独居高齢者への声掛け、草取りなどのボランティア活動を行っています。

同地区本部の岡田達文本部長は「やすらぎ会員も高齢化が進んでいる。積極的に活動に参加し、地域の活性化を担っていただきたい」と修了生に呼びかけました。



## topics 4

### 「やすぎ恋花まつり」 を開催

安来市の農家60戸で構成されるやすぎ花卉部会は10月3日、4日の両日、同市内のプラナ多目的ホールで「やすぎ恋花まつり」を開催しました。

前日に行われた「やすぎの花」品評会に出品されたトルコギキョウや菊、カラー、ケイトウなど色とりどりの花卉50点が展示され、多くの来場者にやすぎの花の魅力を伝えました。

例年だと、イベントでフラワーアレンジメントの無料体験を行っています。今年は新型コロナウイルス感染症拡大防止のため中止。その代わりとして子供たちに自宅でもできるフラワーアレンジメントキット30点を用意しプレゼントしました。プレゼントをもらった親子は「家に帰ったら子供と作って飾りたいと思います」と笑顔で話しました。



# 新型コロナウイルス感染症により 事業に影響を受けた農業者への JAしまねによる緊急支援の実施について

新型コロナウイルス感染症の発生により島根県内の農業者は、多大な影響を受けており、こうした中で当JAでは、国が措置した「経営継続補助金」の採択を受けられなかった農業者の経営支援および所得の確保や生産拡大を行う農業者の農業生産支援を行うため、県と連携し、「新型コロナウイルス対策支援事業」を緊急実施することとします。

記

## 1 支援規模(予算)

支援額 2億円

## 2 支援の内容

### (1) 新型コロナウイルスにより事業に影響を受けた農業者の経営継続支援

#### ①支援対象

- ・農林水産省の経営継続補助金の一次公募に申請を行った県内農業者(JAとりまとめ分:申請件数798件 申請額762百万円)の事業のうち不採択となった農業者が申請した機械、設備等。(但し、消耗品及びトラックなど汎用性の高いものは除く)

#### ②支援額

- ・1件につき上限30万円(但し、事業費の範囲内で、島根県の農林水産業収益向上緊急支援事業による補助と当JAによる支援の合計額が、農林水産省の経営継続補助金の補助上限額(3/4)を超えないものとする。
- ・共同申請者及び集落営農法人については、上限を10人(300万円)とし、事業費の範囲内で支援する。

### (2) 新型コロナウイルスにより事業に影響を受けた農業者の農業生産支援

#### ①支援対象

- ・新型コロナウイルスより事業に影響が生じている農業者に対し、当JAが定める重点的な農業振興施策への支援を通じた所得の確保を目的に、農業生産拡大等を行う農業者。

#### ②支援概要

- ・園芸重点5品目(アスパラガス、キャベツ、ミニトマト、たまねぎ、白ねぎ)及びブロッコリーの施設、機械の整備。
- ・繁殖用雌牛増頭支援。
- ・リースハウス、リースほ場団地、リース牛舎整備支援等。

## 3 対象者

新型コロナウイルスにより直接的・間接的な影響が生じている農業者、且つ別に定める要件を満たした当JAの組合員を対象。

<申請受付のお問い合わせ先>

JAしまね 本店営農対策部、最寄りの各地区本部(営農窓口)



# JAしまね「おさいふカード」活用方法

JAしまね総合ポイントカード「おさいふカード」をご愛顧いただきありがとうございます。  
今回は、上手にカードをご活用いただけるよう、めぐみちゃんの日常からアドバイスをもらいます。



JAしまねの組合員「ふるさとめぐみ」ちゃん

※（ ）内のポイントはJAしまね組合員以外の方のポイント数です。

## 貯める

### めぐみちゃんは島根県内の店舗、JAグリーン、グリーンセンター、産直店舗やAコープで毎日お買物をしているよ!



- ラピタ、産直店舗でお買物… 3万円/月の利用で**150ポイント** (150p)  
さらにEduで支払うと**150ポイント**が追加 (150p)
  - 資材専用店舗でお買物…………… 2千円/月の利用で**20ポイント** (10p)
  - JA-S Sで給油 ……………… 6千円/月の利用で**10ポイント** (5p)
- (注) JA-S Sでは事前に「おさいふカード」を給油カードに紐付ける手続きが必要です。  
くわしくはJA-S Sまたは、支店窓口へお問合わせください。



楽天Eduも Aコープも

楽天Edu、Aコープポイントが『おさいふカード』ポイントへ自動移行!

『おさいふカード』のEduで  
お買物した時に  
楽天Eduポイントが



『おさいふカード』  
ポイントに移行されます

Aコープでお買物した時に  
『おさいふカード』を提示すると  
Aコープポイントが

## めぐみちゃんはJAが大好き! 給与振込も住宅ローンも貯金もJA!



めぐみちゃんは、JA支店窓口でこんな事業も利用していました。  
『おさいふカード』を提示しなくても自動的にポイントが貯まります。

こんなポイントが!

- 給与振込の指定口座……………年間**50ポイント** (25p)
- 年金受給の指定口座……………年間**50ポイント** (25p)
- 投資信託(残高100万円の場合) ……年間**50ポイント** (25p)
- 定期貯金(残高200万円の場合) ……年間**100ポイント** (50p)
- 住宅ローン(残高1,000万円の場合) …年間**800ポイント** (0p)



## めぐみちゃんはJA厚生連で「女性部健診」を受診しました!



- JA島根厚生連が行っている 農業者・女性部健診… 1回**70ポイント** (70p)
- 担い手ドック…………… 1回**120ポイント** (120p)

### ご家族のポイントも貯めよう

「おさいふカード」をお持ちでないご家族のJAご利用ポイントを、めぐみちゃんのカードに自動加点できます。  
(注) 家族加点手続きが必要です。



(たとえば)  
お父さんが住宅ローン  
を利用しているが**会員登録してない。**



めぐみちゃんの『おさいふカード』に**家族のポイントが貯まります。**



(たとえば)  
お母さんがJAに貯金  
をしているが**会員登録してない。**

他にも

- 「家の光」の年間購読…年間**100ポイント** (100p)
- 日本農業新聞の年間購読…年間**300ポイント** (300p)

組合員なら  
さらにお得

以下の8項目は  
組合員限定のポイントです。

- ① 組合員新規加入……………**500ポイント**
- ② JA女子大学入学……………**200ポイント**
- ③ 集落座談会出席……………**100ポイント**
- ④ 各種ローン契約…………… 2月末残高に応じたポイント
- ⑤ 生産資材…………… 年間取引実績に応じたポイント
- ⑥ 農業機械…………… 年間取引実績に応じたポイント
- ⑦ 米穀施設…………… 利用に応じたポイント
- ⑧ 水稻育苗…………… 利用に応じたポイント



JAしまね総合ポイントカード「おさいふカード」に関するお問い合わせは、お近くのJA窓口か下記連絡先までお願いします。

0120-031-207(平日9:00~17:00まで)

担当課より  
ひとこと

『おさいふカード』は誰でも手軽にご利用いただける会員制の利用者還元カードです。電子マネーの『楽天E d y』付きのカードも準備しておりますので、カードをお持ちでない方も会員登録いただき、ぜひ利用ポイントを獲得してください。お申し込みはお近くのJAの支店窓口へお願いします。なお、利用ポイントには有効期限がございますので、獲得されたポイントはお早目にご使用ください。

企画管理部企画管理課 足立幸紀課長



使う



めぐみちゃんは貯まったポイント  
を上手に使っているよ!

ポイントで  
JAしまねの特産品  
がもらえるよ!

「交換商品カタログ」の中からご希望の商品をポイントと交換できます。カタログは支店窓口またはJAしまねのHPをご覧ください。



「おさいふカード」  
交換カタログ  
はこちら



『おさいふカード』  
でお買物!

ラピタ、グリーンセンターなどで  
お買い物代金として貯まったポイントが1ポイント1円で使えます。  
〈例〉買い物代金/1,200円  
1,000円を現金で、200円をポイントで支払う。



ポイント支払い  
できる店舗一覧  
はこちら



グリーンセンター、  
JAグリーン、産直市場



JA-SS



ラピタ、Aコープ



葬祭会館



農機/自動車センター



JA支店  
(金融などのお取引)

ポイントを  
お買物券に  
交換!

発券機が設置してある支店・店舗・  
Aコープで500円券、または1,000  
円券を発行できます。



お買物券が使える  
店舗一覧はこちら



〈重要〉  
お買物券の  
ご利用期限

発行日の6ヶ月後  
の月末日までご利  
用できます。

見本

カードNo: 01234567

発行日 2020年11月1日 00:00  
発行店 000000 ●●●支店  
発券番号 00000000000000

JAしまね お買物券

1,000円券

- 本券はご利用期間中、JAしまねの店舗、JAしまねの指定施設、鳥取県内のAコープ各店でのみご利用いただけます
- 商品券等金券類、切手等、一部ご利用いただけない商品がございます
- 本券ご利用の場合、おつりの返金はいたしません
- 本券は現金との引換は出来ません
- 本券の盗難、紛失等の場合、その責任は負いかねます
- 発行したお買物券を返却し、ポイントをお戻りする事は出来ません

ご利用期限: 2021年04月01日



発行印 回収印

ご利用期限: 2021年4月1日の場合、2021年4月末まで使用可能 (記載日の月末日)

注意!

『おさいふカード』はJA以外の優待店様でもご利用いただけます。

『おさいふカード』を提示していただくことで、  
購入・利用代金の割引や粗品がいただけます。

- ①洋服の青山(全国)
- ②はるやま(県内)
- ③エフワンアズ(松江)
- ④杜のパン屋(奥出雲)
- ⑤トリム(やすぎ)
- ⑥バルーンカフェクリームソーダ(出雲)
- ⑦島根ワイナリー(出雲)
- ⑧メガネの三城(県内)
- ⑨つぼうち推拿整体(松江)
- ⑩セコム山陰(県内)

\*ポイントの付与や使用はできません。ご利用前に対象店でご確認ください。



「おさいふカード」  
優待店特典の  
詳細はこちら

『おさいふカード』のポイント  
には有効期限があります。

ポイントは付与された日の翌々年  
(2年後)の年末までが有効です。

令和2年 3月31日 に獲得	令和3年	令和4年 12月31日 まで	令和5年 1月1日
100p	有効	有効	失効

島根には誇れる  
農産品がた一つくさん!  
**島根のいいもの  
再発見!!**

[直撃・生産者インタビュー]

## 出雲市

今月は、出雲地区  
本部。出雲市万田町で  
柿の栽培に取り組む、  
JALまね出雲平田柿部会  
川瀬利治部会長にお  
話を伺ってきました。

# ひらたの柿

## 平田の柿は打ち出の「こづち」!?

出雲市の北東部に位置する平田地区。島根半島を東西に走る北山山系。その南向き斜面の丘陵地で「ひらたの柿」は栽培されています。十六島へと繋がる山間にある川瀬部会長の圃場でお話を伺いました。ひらたの西条柿は60年以上の歴史を誇ります。広島県から入ってきたといわれ平田地域で栽培しやすいうよう、農業試験場にて品種改良。試行錯誤してできあがったのが西条柿「こづち」です。入ってきた当時は柿の溝は浅く、北山山系のミネ



作業出荷に追われる



お話を伺いました  
川瀬利治さん

ラルを豊富に含んだ重粘土質での栽培に適し、品種改良を繰り返す中で溝が深くなり、今の形になったそうです。その形が「小槌」に似ていること、出雲大社のお膝元という縁起も担ぎ「こづち」というネーミングになりました。

全国でもトップクラスの甘さを誇るひらたの西条柿は、先人たちの努力で開発され、平田地域に根づき今日に至っています。

## 先人たちの取り組みを誇りに前進!

柿の栽培は、年明けから春先(1~3月頃)にかけての施肥、剪定作業から始まります。4月頃から発芽、5月に開花します。この頃に最も大事な作業の摘蕾を行います。この摘蕾作業で、その年の収穫が決まると言っても過言ではありません。玉太りを良く



干し柿などの加工品にも力を入れている



1つ1つ丁寧に  
手作業も行う

し、糖度を上げるため、また樹木を守る上でも欠かせない大事な作業です。良い果実が実るように、良い蕾を適度な間隔で剪定。とても神経を使う作業です。摘蕾が終わるとすぐに夏。夏枝管理、枝つり、防除などの管理を行いながら摘果作業が始まります。

柿栽培では一枝一蕾を基本とし、下または横を向いて奇形・病害のない果実を見極め、摘果していきます。もうこの頃には、その年の収穫、柿の出来が分かれます。今年はいいぞ!という瞬間はやはりなんとも言えない嬉しさがあるそうです。今年はまだにその年で、天候も柿にとってとても良く、出来が良いそうです。今年も美味しい柿が食べていただけそうですよ!そして10月初旬から12月中旬頃まで出荷を続け、一年が終わります。

## 新しいことにどんどんチャレンジ

川瀬部会長は部会員の減少、高齢化傾向など、次世代に引き継ぐために何が必要なかを常日頃から模索し、チャレンジを続けています。

近年ではジョイント栽培という栽培方法を取り入れ、新たなチャレンジを始めています。ジョイント栽培とは、柿の樹をとなりどうしでつなげて一本にするやり方で、側枝は主枝の両側にムカデの足状に規則正しく並び、作業性もよく「早期成園化」できるの



玉太りの良い柿がたわわに実る

が特徴です。この栽培方法であれば低木で栽培でき、作業効率も大幅に改善できる上、高齢者でも安全に作業できます。



ジョイント栽培された柿の樹

また市場や消費者のニーズを的確に捉え、売れるものを作るということにもチャレンジします。例えば若い女性から「味が



シーズン前の大変な作業がその年の収穫を決める

良く、菌応えも良いと評判」と直売所で得たヒントを参考に、太秋・陽豊の生産を増やしているのもその一つ。平成29年3月にはスーパークーリングシステムという冷蔵庫を導入。足の速い西条柿を計画的に保存・出荷・加工することに非常に役立っています。さらに同年にはJAと共同でリース団地4.7haを造成し、生産規模拡大に取り組み、Uーターンの若い新規就農者も徐々に増えていきます。

## 後継者の育成にも尽力

今は生果用、加工品ともに生産・出荷・販売と順調ですが中長期的な目で、後継者をいかに育てることができるといのが大きな課題。

まだまだ「柿栽培はいいですよ」なんて簡単に言えないとのこと。とあるアグリビジネススクールの挨拶の中で「遊び心で柿づくりはできません」と新規

就農希望者を前に、つついっい話をしたことも。

## サラリーマンの経験を活かして

川瀬部会長はサラリーマン時代から数えると、柿の栽培はかれこれ25年になるそうです。今から約5年前に退職され、それを機に親から譲り受けた圃場を家族で営んでいます。3年前から部会長になられ「ひらたの柿」のことを日々想い、取り組んでおられます。

その努力の甲斐もあり、2012年には日本野菜ソムリエ協会が主催する第12回「野菜ソムリエサミット」食味評価部門渋柿の部で大賞を受賞するなど、ひらたの西条柿はその品質、糖度の高さ、食感の良さなどの、高い評価を得ました。

現在、87戸の部会員で西条柿を主力に富有柿、伊豆柿、太秋などを約58ha栽培し、年間600tを関西や中国地方などへ出荷しています。

干し柿などの加工品にも力を入れ、主に贈答用として「島根あんぼ」「スイートパーシモン」なども製造・販売しています。

川瀬部会長は、サラリーマン時代の営業・経営担当の経験から「損する仕事はやめて、無駄を削り効率を上げ、みんなで儲けよう」と部会をあげて様々なことに鋭意努力しています。前職で携わった営業や経営マネジメントなどのノウハウをフル活用し、生果と加工品の合計販売金額3億円を目標にがんばっています。今後は選果場の改修、加工品、加工場の体制改善、強化アップに向け、様々なことにチャレンジし続けたいと力強く話します。



## 「ひらたの柿」を、次世代へ紡ぐ。

川瀬部会長のご趣味は釣り。ただ「行きたくても農作業に部会業務などが忙しくて、なかなか行けない」と。そんな中「先日久々に農作業の合間に、息子と磯釣りへ行ってきました」と嬉しそうに語っておられました。「たまの息抜きも必要」とのこと。

「生産者はもちろん、選果場・加工場でお勤めいただくみんなと一体となって、次世代に「ひらたの柿」の魅力を紡いでいけば、後継者に上手く引き継げるはず」と、いつまでも目を輝かせながら話す川瀬部会長でした。



## 一口メモ

生食でもおいしい「ひらたの柿」。中でも主力の西条柿、富有柿の甘さと食感はピカイチ。その柿を手間隙かけて作られる干し柿「島根あんぼ」「スイートパーシモン」は、甘さがさらに凝縮され、上品で滑らかな食感が売り。首都圏を中心に年末年始の贈答用としても人気を集めています。生果用、加工品とも地元では直売所をはじめラビタや地元スーパーにも並びます。ぜひ一度「ひらたの柿」の甘さを食べ比べてみてください。



### ● 購入方法・お問い合わせ先 ●

JAしまね 出雲平田柿部会「ひらたの柿 直売所」  
電話 0853-62-2960 (10月頃~12月中旬まで)



## 斐川女性部

私たち斐川女性部は、食育活動として地元の保育園児と一緒にサツマイモの定植と収穫を行っています。今年6月の苗植えは、自粛後初めての活動になりましたので、皆で顔を合わせる事ができ喜び合いました。そして10月にはたくさんのサツマイモを収穫することができました。

また、健康維持と地域の美化活動として「斐川町美化ウォーキング」を年間5回各支店を拠点に行い、女性部員と支店職員の交流の場にもなっています。他にも自分磨き「女性倶楽部ソレイユ」、月1回の職員用昼食作り「笑味ちゃん食堂」など、様々な活動をしています。

今年度はコロナ禍の中でも、楽しく笑顔になれる活動をしています。



地元の保育園児とサツマイモの収穫



女性倶楽部ソレイユ



斐川町美化ウォーキング

## 一所懸命青年連盟



JA YOUTH

## JAしまねくにびき青年連盟

いけはら まき  
池原 真樹さん



JAしまねくにびき青年連盟（以下、農青連）の池原真樹さん（41）は松江市の揖屋干拓地でミニトマトを栽培しています。以前、介護の仕事をしていた池原さんは、仕事を通して食の大切さを感じていました。そこで、市民農園を借りて野菜栽培を始めたところ、農業の面白さに気づき、『人を元気にする野菜を作りたい』という思いから就農を決意。くにびき地区本部が新規就農者育成のために運営している「だんだん営農塾」や松江市内の農事組合法人で農業研修を行い、平成29年からJAの水稲育苗施設を借りてミニトマト栽培を開始しました。今年から、JAしまねのリースハウス事業を活用して新たに栽培しています。「毎年変わる天候に苦労しますが、自分が作ったものを消費者に美味しいと言ってもらえる嬉しくなります」と語っていました。

農青連には、当時の委員長に誘われて加入しました。「普段、一人で作業することが多いため他の農業者と接する機会が少なく、農青連を通じて交流ができて刺激になります。今後は新しいハウスで年2作に取り組むことができるので、収量と品質を向上させていきたい」と抱負を語ってくれました。





# あなたもチャレンジ 家庭菜園

## 落ち葉堆肥と 生ごみ堆肥

【落ち葉堆肥とは…】

広葉樹の中でも、ケヤキ、コナラ、クヌギなどが堆肥材料に適しています。落ち葉堆肥とは、落ち葉に米ぬか、油かす、骨粉などの有機質肥料を加えて発酵させた物で、肥料分を含んだ堆肥になります。



園芸研究家 ● 成松次郎

※関東南部以西の平たん地を基準に記事を作成しています。

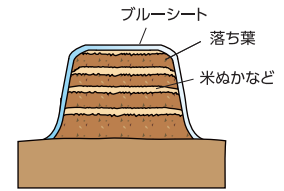
の容器を2個使い、1個目が満杯になったら2個目にごみの投入を始めれば、ほぼ年間を通して生ごみの処理と堆肥作りができる(図2)。

なお、生ごみ堆肥は窒素を5%程度含み、肥料効果が高いため、生ごみ堆肥だけで栽培するときは、1平方m当たり3~4kgにします。

### 落ち葉堆肥の作り方

- (1) 壁を利用したり、ベニヤ板でコの字形などの囲いで堆積場を作ってもよい。
- (2) 落ち葉を20cm程度の厚さに積む。米ぬかや油かすなど(落ち葉の重さの1~2%程度)をサンドイッチ状に積み重ね、水をたっぷりまいて踏み固める。
- (3) これを繰り返して1mくらいに積み上げる。
- (4) 1カ月に1回程度切り返し、落ち葉がボロボロに崩れてきたら(1年程度)完成です(図1)。

図1 落ち葉堆肥の作り方



### 生ごみ堆肥とは

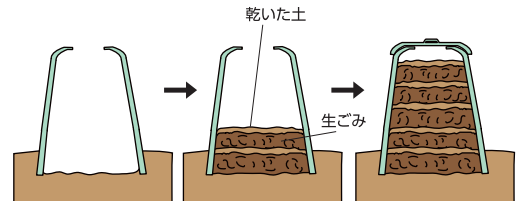
有機物である生ごみを微生物の働きで堆肥としてリサイクルすることができれば、ごみの減量に役立つだけでなく、地力を高めることもできます。

生ごみの90%以上は水分で、残りの大部分が有機物です。乾燥させて水分を飛ばすだけで減量し、元の重さの5分の1以下になりますが、これは堆肥ではありません。生ごみに米ぬかや油かすなどを加えて発酵させた物が生ごみ堆肥です。

### 生ごみ堆肥の作り方

- (1) 釣り鐘形のプラスチック容器(コンポスターなどの名称で販売)やポリバケツ(ふた付き)の底を切り取った容器を、土中20cm程度の深さまで埋める。
- (2) 水を切った生ごみを投入し、同量の乾いた土や落ち葉を重ねて入れる。容器が満杯になるまで繰り返す。悪臭や虫の発生を抑え、ごみの分解を早めるために、米ぬかをまぶしておくが良い。
- (3) 満杯になった後、1カ月以上放置しておく。一般家庭では、200L程度

図2 生ごみ堆肥の作り方



## 理事会情報 (9月30日開催)

### 【協議事項】

- ① J A しまね旅行事業の統一と移行について
- ② 令和2年度「農業振興支援事業」の本店損益配賦の変更について
- ③ 「新型コロナウイルス対策支援事業」の実施について
- ④ 貸出金償却および約定利息・遅延損害金減免について
- ⑤ 組合と理事との取引(契約)の承認について
- ⑥ 役員増資運動における今後の具体的な取り組みについて
- ⑦ 「中央会・厚生連・電算センターの組織・事業あり方検討委員会」の委員選任について
- ⑧ 重要な就業規則制裁条項の適用について  
(紙幅の関係上、報告事項は省略いたします)



## 西条柿出荷 味は上々!

10月1日、西条柿（こづち）の収穫シーズンを迎え、浜田市内村町の柿選果場にて出荷式を開き生産者や関係者ら100人が参加しました。

出荷式では、約500kgが持ち込まれ、市内や広島県の市場へ出荷されました。

今年は、6月中旬の長雨により生理落果が激しく、収穫量も減少の見通しですが品質は上々で、糖度も平年並みに仕上がりました。当初出荷目標170tを目標としていたましたが、状況から出荷目標112t、販売金額3,600万を目標に取り組んでいます。いわみ中央西条柿生産組合（稲垣薫組合長）は、「新型コロナウイルスの影響により販売活動ができないのが残念だ。着色はやや遅れているが、出荷ピークは10月下旬と予想。11月中旬まで目標達成に向け消費者にPRしていく。」と挨拶されました。また当日は、出荷式と併せて目合わせ会も開催され、今年 は地元販売や加工用の量を増やす予定です。



## 島根フェアで 地元農産物をアピール!

10月17日、広島県のスパーク 中山店・浜田店において、島根県西部3地区本部（島根おおち、西いわみ、いわみ中央）が集結し「島根フェア」を開催しました。毎年2回開催していましたが、春は新型コロナウイルスの影響で中止となり、今回は満を持しての開催となりました。当日はあいにくの雨模様のため来店者も少ないかと予測していましたが、事前の告知と合わせて島根県知事、組合長、しまねっこのスリートップセールスもあり、多くの賑わいを見せました。当地区本部から、キャベツ、なす、菌床生椎茸、平茸、乾椎茸、もぎたてとまと（トマトジュース）を販売しました。この「島根フェア」を継続して行い「いわみ中央地区本部の農産物」を広くPRし、生産者の所得向上に努めるとともに、西部3地区本部がスパークしていければと思います。



## 令和2年度西部地区 子牛共進会開催

10月23日、西部家畜市場（益田市）で、令和2年度西部子牛共進会が開催されました。

新型コロナウイルスにより、中止が相次ぐ中、畜産振興と交流を持つと開催されました。

いわみ中央・西いわみ地区本部管内より19頭の子牛が出品、個体審査、比較審査が行われた。張り、足元の強さなどがチェックされました。当地区本部からは5頭出品があり、浜田市弥栄町の佐々木祥二さんが優秀賞4席に選ばれました。

体上線、資質の良さを評価され、まだ若いのでこれから期待するものと講評を得ました。受賞結果は左記の通りです。（上位4頭）



優秀賞四席「はく」と佐々木祥二さん

受賞名	出品牛名号	出品者	地区
最優秀賞	ぼたん	金川 龍治	吉賀町
優秀賞 次席	あゆ	水津 美見	津和野町
優秀賞 三席	みとさかえ	河野 健輔	益田市
優秀賞 四席	はく	佐々木祥二	弥栄町

## ふれあい農業体験塾 第2回

10月18日浜田市上府町の畑で農業体験塾を開催、6月に苗を植えたさつま芋の収穫を行いました。29家族85名と多くの方にご参加いただき無事開催することができました。



今年新型コロナウイルス感染拡大防止等を考慮し2つのグループに分け収穫作業を行いました。参加してくれた子供たちは営農部職員の説明を聞き、スムーズに収穫作業をしていました。芋掘りをしながら子供同士で「ここに大きいお芋があるよ」など、あまり慣れていない子に楽しそうに笑いあう姿が多く見られました。

収穫を待つグループの子供たちには野菜クイズを行い、真剣に考えて正解すると歓声が上がります。間違えてしまった子は残念そうでしたが「そうなんだ〜！」と新しい知識を得ることができました。問題にはアニメを交えたクイズもあり、主題歌を歌う子もいて、とても盛り上がりました。

今回の農業体験塾は、大変多くの方に参加いただき密状態等の感染対策により例年通りに体験していただくことが出来ませんでした。ご協力いただき順調に行うことができました。子供たちみんなが笑顔でさつま芋の収穫ができました。次回は『収穫祭』です！



## 江津西支店祭り開催！

10月25日、日頃の感謝を込めて「第2回JASしまね江津西支店祭」を開催、当日は秋晴れの中たくさんの方の来場者で賑わいました。「コンバインに乗ってみよう！・お米のすくいどり」などを体験しながらのスタンプラリーでは、景品として花の鉢をプレゼント！初めて見たコンバインに乗った子供たちが目をキラキラさせながら記念撮影をしたり、ひしゃくで山盛りすくったお米を袋に入れる人など、祭りを楽しんでいただきました。跡市女性部さんの炊き込みご飯や手作りマスクの販売、また地元野菜・米粉パンなどの販売もあり、さらに盛り上がりました。



地元保育園の園児たちによる「ぬりえコンテスト」では、力作ぞろいのため審査が難航しましたが、選ばれた7名の園児に後山支店長から賞状と手作りメダルを贈りました。

新型コロナウイルス感染予防のためマスク・消毒をしながらの開催でしたが、皆さんのご協力をいただき、無事に終了することができました。

地元へ愛されるJAを目指して、これからも職員一同頑張っていきたいと思っております。

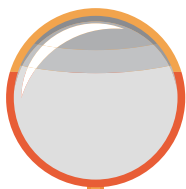


交通事故ゼロへの思いを込めてカーブミラー贈る

いわみ中央地区

本部は9月24日、全国共済農業協同組合・(一財)島根県農協共済福祉事業団と共に浜田市へ交通事故防止機器(道路反射鏡)12基を贈りました。

県や市町村など関係機関が努力するにも関わらず、悲惨な交通事故が後を絶たない状況の中、人命保護と被害軽減への思いを込め、交通事故防止活動へのお役立ちのため共済事業からの資金を活用し寄贈しました。久保田章一市長より「市民の交通事故防止のため活用させていただきます」と感謝の言葉をいただきました。



↑注意

自転車事故のない社会へ

いわみ中央地区本

部、JA共済連島根は、島根県警察本部と連携し、9月23日に浜田市立三隅中学校にて、スタントマンによる自転車交通安全事故の実演を行い、事故の衝撃や怖さを生徒に実感いただく交通安全教室を開催しました。生徒ひとり一人が自転車での交通ルールの大切さを学び、ルールを守って事故に遭わないことを約束していただきました。



最後に沖田将文校長より『今回の交通安全教室を通し、相手を思いやることが大切である。生徒たちも近い将来、自動車を運転することになる子も多くなります。被害者にも加害者にもなって欲しくない。』と生徒へ熱く語られ、交通安全教室開催の意義をあらためて感じました。

下期に向けて 事業進発式

いわみ中央地区本部は10月3日江津市総合市民センターにて「令和2年度下期事業進発式を開き、役員合わせ約160名が参加しました。

例年の進発式は地区本部にて行っていますが、新型コロナウイルスの感染防止を考慮し、収容人数の多い施設へ会場を移し開催となりました。

上期振り返りと下期の取り組みについて各部の担当部長・統括支店長が事業状況等説明、TACによる取り組み事例報告がありました。佐々木豊地区本部長は「組合員、地域の方のお役に立てるよう役員一丸となり知恵を出し負託に応えていこう」と意気込みを語りました。

後半では、「ささぎの温泉 竹葉」女将 小幡美香さんを講師に招き「組織も地域も活性化するモチベーションアップ法」と題し、旅館女将としての経験をもとに講演をいただきました。「ご縁を大切に、類似しない個性を活かしながら出来る事からコツコツと実践していくことで、モチベーションを上げていくことにつながる」と話され、参加した職員はそれぞれJA職員としての立場に置き換え、組織や地域の活性化について意識を高めました。



# 産直トピックス

## 冬野菜を使ってキムチ作りに挑戦！

冬野菜を通して、浜田の農産物をもっと知って味わってみませんか？産直さんさい市場を利用したことがある人もない人も是非お申込みください。

**参加者募集！！**

**日時**：令和2年12月10日（木） 9：30～12：00（受付9：00）

**場所**：JAしまね いわみ中央地区本部 ふれあいホール

**内容**：①キムチづくりに挑戦！

材 料：はくさい、だいこん（予定）

講 師：農家生産者（いわみ中央産直振興協議会会員）

**人数**：20名（申込先着順）

**参加費**：無料/エプロン、筆記道具持参

**申込**：電話、FAX（住所、氏名、電話番号）

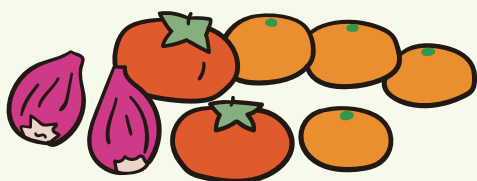
**申込期間**：令和2年11月16日（月）～令和2年11月27日（金）

※詳しくは、お問合わせ下さい。

**【申込・お問合せ先】**

JAしまね いわみ中央地区本部

営農経済部 営農企画課（☎0855-22-8812/FAX0855-22-0679）



## 三隅店頭市 多くの来場者で賑わう

10月15日、いわみ中央産直振興協議会三隅支部（峠田等支部長）は、三隅営農経済センターと共催で「三隅店頭市」をJA三隅支店前で開催し、多くの来場者で賑わいました。当日は、天候に恵まれ、地元三隅産の農産物のPRをしながら生産者とJA職員らが販売しました。

2か月に1回開催の「三隅店頭市」では、イチジク・合わせ柿・みかん・草餅・野菜類と多くの出荷をしていただき、来店者は、地元で知り合いの生産者の品を手に取り嬉しそうに購入していました。峠田等支部長は「今後も、地域に愛される産直市として、生産者と消費者の架け橋となるよう継続して開催していきたい。」と話されました。



## 教えて野菜作り!

2020年11月号

### ○冬の土づくりで夏野菜がスゴイ!



少しづつ気温も下がり、冬に向かって栽培できる野菜も限られてきます。しかし、11月は6～9月に種まきをした葉物野菜や芋類などの収穫期です。また、冬野菜は育ちがゆっくりなので、農作業の時間にゆとりがあるかと思っていますと、あっという間に春がきます。今やるべき畑仕事は土づくりといきましょう。

#### ・12～1月は寒おこし

鋤または鋤で大きく土をひっくり返します。土の中にいる虫や草の種を寒風にさらすことで、害虫や雑草が減ります。春からの畑仕事がぐっとやりやすくなる地味だけど大事な仕事です。

#### ・2月は堆肥のすき込み

立春が過ぎると日に日に暖かさが増してきます。少しずつ雨も増えてくるこの時期に、堆肥など有機物をすき込みます。堆肥などは作付けの3週間前にも行うので、まずはここで1回目。このとき雑草や藁などがあれば、一緒にすき込むことで良質な有機質肥料にもなります。※砂質の畑は1回だけでも大丈夫です。固くて水はけの悪い土質向きの冬仕事です。



### ★一番大切なのは微生物をイキキさせること

酸素と有機物をすき込むことで微生物が活発に動き始めます。有機物を分解することで、土の温度が上がり、春先の寒暖の厳しい時期に安定した苗の育成ができます。

野菜作りには土の中の微生物はとても重要で、元気な野菜が育つだけでなく、野菜の育成を阻害する土中のカビ菌の繁殖も防いでくれます。

寒い時期のひと手間が夏野菜の味を良くする上に、収穫量アップにもつながります。

#### ○「土づくりのためには有機質肥料を」といいますが!

有機質肥料とは、油粕や米ぬかなど植物性の有機物、鶏糞や魚粉、カキ殻など動物性の有機物を原料にした肥料のことをいいます。

しかし、『有機質肥料は、そのままでは根が吸収することができません。』

微生物によって分解された後、ゆっくりと根に吸収されていきます』

よく聞く有機質肥料についての説明ですが、もう少し掘り下げて、ポイントなどの説明をしておきます。

#### ○有機質肥料を入れる目的!

野菜作りが一作終わると、土壌中の養分は消費されてしまっています。

次期作のために失われた栄養分を補給しなければなりません。

足りなくなった分、または次期作の野菜に必要な栄養分を補うために有機物を投入します。注意しなければならないことは、足りない場合は追肥すればよいですが、過剰な場合は、残った肥料成分が腐り、病害虫などの害がでてきますから、多過ぎないように気を付けなければなりません。

#### ○有機物が投入されると活発になる微生物!

むずかしくなりますが、土の中の微生物にとって有機物はエサです。

エサのない状態ではひっそりとしている微生物ですが、有機物が土に投入されると一気に活発にエサを食べ、増殖と死滅を繰り返します。

このエサを分解してできた物質を、根は栄養分として吸収することになります。

死滅した微生物もまた他の微生物に分解され栄養分になります。

化学肥料は、微生物のエサにはなりません。ですから化学肥料だけの施肥は、エサがないのでやがて微生物ゼロの土を作ります。

ただし、有機物だけでは成分含量が低いため、肥料としての効果や即効性が必要となる化学肥料も考え、“どちらを使うか?”ではなく“どう使い分けるか?”が大切です。

また、水はけが悪かったり、大雨で水たまりになってしまうような畑で、土に酸素が含まれていない土壌では、同じ分解でも発酵ではなく腐敗となる微生物が動きます。

腐敗の条件は、水、酸欠、温度です。せっかくの有機質肥料ですから腐らせないようにしたいものです。

こうして、良い土の条件である「ふかふかの土」「肥料持ちの良い土」へと変化させ、春からの畑仕事では、作物がより良い成長へ繋がるようにしましょう。





## 島根県西部農林振興センターからのお知らせ

### 信頼は安全の積み重ねから 美味しまね認証はその証

#### GAP (Good Agricultural Practice : 農業生産工程管理) とは

GAPとは食品安全、環境保全、労働安全等の観点から、生産・出荷工程において、事前に危害を及ぼす要因を検討し、未然防止のための管理手順、点検項目を定め、これに沿って農業生産の実施、記録、点検、評価を繰り返して行う一連の取組のことです。

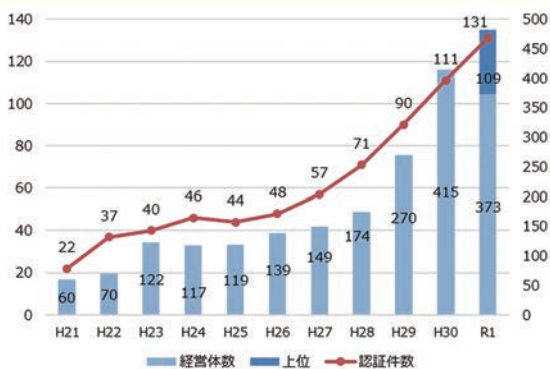
#### 島根県版GAP “美味しまね認証 (安全で美味しい島根の県産品認証制度)” とは

美味しまね認証は、産品が県の定めたGAP (生産工程管理) 基準に基づき生産されていることを認証する県のGAP認証制度です。

美味しまねゴールドでは食の安全、環境保全、作業者の安全などに配慮し持続的な農業を実践するための125の基準※を設けています。(※青果物の場合、スプラウト専用項目を除く)

この基準をクリアし認証を受けた産品のみが、認証マークを表示できます。

美味しまね認証経営体数の推移



#### 《美味しまね認証マーク》

「縁結び」にちなんだ水引をモチーフとし、食べてくださる方への贈り物の気持ちが込められています。



#### 取組点検項目の例 (農産物)

食品安全	土壌の安全性の確認	農業の適切な使用、保管、記録	水の安全性の確認や、生産物の衛生管理	保管・搬送時の異物混入対策
環境保全	肥料の適切な使用など土壌の保全対策	ごみを減らす工夫や分別・適切な処理	CO2排出を減らす工夫	騒音、振動などの周辺への配慮
労働安全	機械・設備の点検整備	作業に適した防護服の着用	緊急時の対応マニュアルの作成	
経営管理	経営・責任体制の明確化		従業員教育や内部点検の実施	
人権・福祉	適切な労務管理 ※雇用がある場合			

#### 美味しまね認証についてのお問い合わせ

○美味しまね認証の詳しい情報は、ホームページからご覧いただけます。

美味しまね認証ホームページ <http://www.oishimane.com/>



《問合せ先》 島根県西部農林振興センター 浜田農業普及部 TEL:0855-29-5619

「母から子へ、伝えたい  
わが家の味、地域の味!! 運動」

「和食」がユネスコ無形文化遺産に登録され、伝統的な食習慣や家庭の味などを次代に伝えていくことが一層重要となってきています。いわみ中央女性部もこの運動に賛同し取り組むこととし、10月14日、各地区女性部長6名は地元食材や食器を持ち寄り「祭り膳」を作りました。

メニュー：刺身盛り合わせ、煮魚、天ぷら、煮物（炊き合わせ）、白和え、酢の物、角寿司、茶わん蒸し、吸い物、干し柿に豆腐を詰め天ぷらにしたもの、はすいもを使った酢の物や甘く炊いた栗を入れた角寿司などそれぞれが調理分担し、手際よく見事な「祭り膳」に仕上がりました。

佐々木地区本部長、松原総務部長を招いて食事を開き、「昔、子供の頃の祭りの時は…」と懐かしく、



楽しかった祭りの話に花が咲きました。この取り組みはJAしまね女性部で取りまとめ、JA全国女性協議会および全国農業協同組合中央会のホームページで紹介されますので是非ご覧ください。

家の光記事活用で手芸教室



に込められています。

小さなビーズを決められた配色順でワイヤーに通していく作業の繰り返しですが、穴が小さく中々ワイヤーが通らず悪戦苦闘。弾んでいた会話も集中するにつれだんだんと言葉少なくなりましたが、コツをつかむとスムーズにすすみ華やかなブレスレットが完成しました。

また、ビーズで作る根付作りにも得意な部員が先生となり教え合いながら挑戦しました。「要領が分かると楽しいね。もう一つ作ってみよう。」と2個3個と仕上げていました。

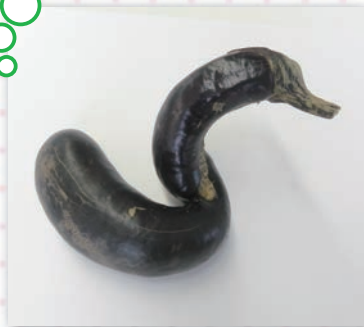
旭女性部（川平正子部長）は、10月20日JAしまね旭支店2階で、家の光記事活用の手芸教室を開催しました。今回は家の光2020・9月号から「17色のビーズブレスレット」を作りました。このブレスレットには持続可能な世界を実現するために、わたしたちが取り組むべき目標が、色や素材の異なる17のビーズ



あなたには何に見えますか?!



おちよぼ口のお嬢さん？  
フクロウ？  
浜田市旭町 K&Hさん



コブラ？白鳥？  
それともオロチ？  
江津市松川町 竹本 昇さん



花のような柿、風車、  
顔をつけたらミッキーマウス？  
浜田市金城町 梅岡美穂さん

サプライズ





## 10月の講義『バランスボールでリフレッシュ!!』

10月8日、JA女子大学は第2回講義「バランスボール」を行いました。講義は（一社）体力メンテナンス協会バランスボールインストラクターの森 春奈さんにご指導いただきました。森さんは助産師でもあり、バランスボールを体験しながら女性の身体のケア等についてもお話を聞くことが出来ました。また、女子大学5期生の卒業生でもあり、学生との会話も弾み楽しい時間となりました。



参加者のほとんどがバランスボール未経験者、家にボールはあるけど我流でやっている参加者もありました。まずは基本から体験。座る姿勢、足の位置、骨盤の位置…体幹を保つ姿勢は普段使わない筋肉にしっかり伝わり、効果を感じることが出来ました。



講義終了後には「腰が痛い時にはどんなふうに運動するといいですか？」など、たくさんの質問がありました。あっという間の2時間でしたが、バランスボールを通して自分らしく生きるための「身体と心づくり」を体験することが出来ました。

## 福祉センターからのお知らせ

### 歩行補助杖

杖にも色々な種類があります。選ぶ際は身体状況に合わせて選んでいきましょう。

 <p>T字型杖(ステッキ)</p>	<p>現在もっとも普及しているタイプの杖です。T字型・L字型と呼ばれるものもあります。T字型でも色々なタイプがありますが、同じ重さの杖でも重心が下にあるほど重く感じられるため、長さ調節の部分が握りから3分の1以内にあるタイプの方が使いやすいです。しかし大体のT字型杖は長さ調節が下の方にあるタイプが多いです。 (介護レンタル対象外)</p>	 <p>松葉杖</p>	<p>普通は2本一組で使用し、上部に脇を当て途中に握りがあります。最も重い荷重に耐えられる杖でロフトランドクラッチより安定性があり、骨折などで片足に体重が掛けられない場合や足の筋力が衰えた場合も松葉杖を使えば歩行が可能になります。身体に合わせるのに、握りと脇当ての高さ調節が大事で脇当ては脇の下から卵1個分あけるようにすると良いです。下半身麻痺、骨折、捻挫、股関節症、下肢切断などの障害のある歩行に向いています。 (介護保険レンタル対象)</p>
 <p>多点杖</p>	<p>1本杖よりもより安定を求めてつくられたものが多点杖です。把手は一つですが、脚が4本（1部3本）になっています。着地面積が広いので安定度が高くなっており、体重を掛けても倒れにくいので、立つ姿勢が悪い方の歩行に適しています。比較的軽いので、腕の力が弱い方も使えます。脳卒中後遺症の片麻痺の初期歩行訓練などに使われます。高齢者の変形性股関節症関節リウマチの人などにも向いています。 (介護保険レンタル対象)</p>	 <p>ロフトランドクラッチ</p>	<p>前腕固定型杖といい、杖の上部が握りの上まで伸びているところに前腕カフがついていて、腕を通して固定して使用します。握りと前腕の2点で支えるので腕の力も使えます。 ロフトランドクラッチ杖で歩くと、患側にかかる荷重が約2/3になります。骨折、捻挫、股関節症、下肢切断、片麻痺の人などの歩行補助に適しています。 (介護保険レンタル対象)</p>

福祉用具については福祉センター 其原にお問い合わせ下さい ☎0855-22-8918

## 令和2年度 農業用所得申告支援帳票の申し込みのご案内

今年度も農業所得支援帳票の作成・配布を受け付けします。

ご利用を希望される方は、JA各支店・事業所・各営農経済センターで下記の通り申し込みをお願いいたします。

なお、継続利用契約の申込みはお引き受けできませんので、ご了承ください。

### 1. 申告支援の内容

- ①農業収支計算明細書（1年間のJAでの貯金取引を科目別に分け、表にします）
- ②農業収支内訳準備表（科目別に集計された一覧表になっています）

### 2. ご利用方法

集計口座は、3口座まで、ご家族の口座でも集計できます。

### 3. ご利用料金

**1農家 1,100円（税込み）**

郵送代金等に利用させていただきます。

### 4. 申込締切日

**令和2年12月18日（金）** 各支店・事業所、各営農経済センター必着

### 5. 帳票のお届け予定期日

（上記期限までに提出された場合）

令和3年1月中旬ごろ郵送にてご自宅にお届けする予定です。

【お問い合わせ先】

営農経済部 営農企画課 TEL0855-22-8812

## 平和街SS 灯油お持ち帰りキャンペーンのご案内

いつもご利用ありがとうございます。

平和街SSでは、**令和3年1月31日**までの  
期間中、**灯油のお持ち帰り**で

店頭価格より1ℓあたり **2円引き** を  
開催中です。ぜひ、ご利用下さい。



# 令和2年産米集荷実績

## 令和2年産の作柄

田植後、順調に生育していましたが、7月の低温・日照不足、8月の猛暑と異常気象により稲の生育にも大きく影響したと考えられます。昨年大発生をしたトビイロウンカについて、本年も飛来が早く、島根県では注意報の発令もあり追加防除等行われ、大きな被害には至りませんでした。また、コブノメイガの発生も早く基幹防除より別に防除された生産者も多く見られました。

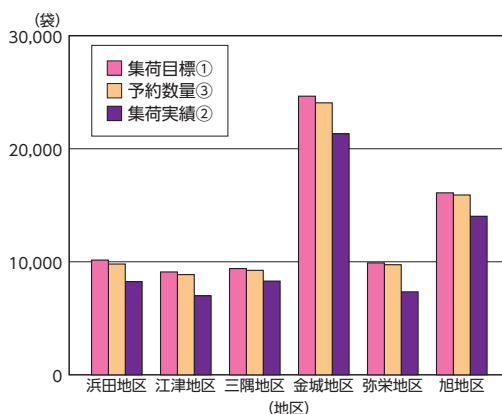
収穫期は、ほぼ例年並みにスタートし、前半は天候にも恵まれて順調に刈取り作業が行われましたが、後半に入り、降雨の影響で若干作業が遅れ気味となりました。品質については、例年になく1等米比率が高く、平坦部でも50%以上です。収量・集荷数量については、全般的に例年よりも収量は少ないと聞いていますが、網下米も少ない状況です。集荷については、集荷目標数量79,000袋へ向けて、集荷運動を展開中です。今一度保有米の見直しをしていただき、1袋でも多く出荷していただきますようお願いいたします。

## 地区別集荷実績

令和2年10月16日現在

(単位：30kg/袋)

地区名	集荷目標①	予約数量③	集荷実績					うち1等米比率
			うるち米(1)	もち米(2)	合計②(1)+(2)	達成率②/①	②/③	
浜田地区	10,150	9,801	8,179	62	8,241	81.2%	84.1%	69.0%
江津地区	9,100	8,865	6,933	60	6,993	76.8%	78.9%	71.1%
三隅地区	9,400	9,242	8,274	17	8,291	88.2%	89.7%	64.6%
金城地区	24,350	24,062	21,194	132	21,326	87.6%	88.6%	91.8%
弥栄地区	9,900	9,740	7,256	85	7,341	74.2%	75.4%	88.9%
旭地区	16,100	15,909	13,943	83	14,026	87.1%	88.2%	80.4%
合計	79,000	77,619	65,779	439	66,218	83.8%	85.3%	79.9%



品 種	コシヒカリ	ハナエチゼン	きぬむすめ	つや姫
1等米比率	82.9%	72.1%	75.6%	77.1%

## 今後の検査予定日

検査日	検査場所
11月25日(水)	弥栄ライスセンター
11月27日(金)	石央倉庫・旭ライスセンター
12月18日(金)	石央倉庫

中止となることもありますので、各営農経済センターまたは、農産課へお問い合わせください。TEL 0855-22-8818

# 事業所機能の見直しとATM再配置のお知らせ

第2次中期経営計画に基づき「店舗機能再編とATM再配置」について地区本部運営委員会・支店運営委員会・地区説明会・地区本部総代説明会においてご説明し、様々なご意見を頂き、検討を重ね下記のとおり事業所機能の見直しとATMの再配置を実施いたします。

組合員、利用者の皆様には何かとご不便をお掛けすることもあるかと存じますが、ご理解賜りますようお願い申し上げます。

## ☆事業所について

◎令和3年3月1日より1名体制となり、金融共済窓口は廃止となります。

事業所名	配置職員数	主な業務	ATM
長浜事業所	1名	各種お取次ぎ	○ (硬貨対応)
美川事業所			
上府事業所			
江東事業所			
波佐事業所			

※硬貨対応ATMと職員1名体制となります。(営業時間は8:45~17:00)

※地域担当渉外員を支店に配置して、出向く体制を整えます。

## ☆ATMについて

廃止ATM	廃止時期	新設ATM	新設時期
和田ATM	令和2年11月30日	虹のホールみすみ前ATM	令和3年1月12日
江津東ATM	令和2年12月31日	上府事業所ATM	令和3年2月16日
岡見ATM			
井野ATM			
杵束ATM			
三隅駅前ATM	令和3年1月9日	波佐事業所ATM	

※各事業所管内ならびにATM廃止地区の皆様には大変ご不便をお掛け致しますが、お近くのJA各店舗またはATMをご利用いただきますようお願い致します。

※各事業所管内ならびにATM廃止地区の方で、年金をJAでお受取りの方には、**「年金宅配サービス」**がご利用いただけます。

お近くの窓口までお申し出下さい。

## JA所有土地売却のお知らせ

次の財産を売却致します。【申込受付期間】 令和2年12月1日(火)~令和2年12月30日(水)  
※受付の先着順でお話しを承ります。

No.	区分	所在地	登記地目	面積	備考
1	土地・建物	浜田市折居町1003-4	宅地	320.24㎡	旧大麻事業所
2	土地・建物	浜田市三隅町井野二24-1	宅地	345.36㎡	旧市場事業所
3	土地・建物	浜田市金城町久佐イ1073-8他	宅地	1024.07㎡	旧久佐事業所
4	土地	浜田市弥栄町高内口8-1	宅地	703.87㎡	旧高内米倉敷地

※面積については実測と異なる場合があります。

お問い合わせ先 JAしまね いわみ中央地区本部 企画管理課 TEL 0855-22-0202  
受付時間 午前9時~午後5時(土日祝祭日を除く)

# 地域の話題

## 上府青年会 笑っしょい



「上府青年会 笑っしょい」は浜田市上府地区の職種や年齢の異なる若い世代が中心となり、結成されました。毎年、祭りや運動会など地域行事に参加し、出店やイベントを開催し地域の方とふれあいながら一緒に楽しみ、若い力で地域を盛り上げ引っ張っています。

今年は新型コロナウイルスの影響で祭りなどの行事が中止となり、例年のような活動はできていません。この様な中で、自分達にできる事は何かないかと会員で話し合いました。今だからできること、少しでも地域に貢献したいとの思いから、10月に町の美化を目指し、上府地区県道の除草を行いました。一日でも早く終息し、祭りなどで活躍し盛り上げる姿を見られる日が楽しみです。



## おたよりコーナー

### コロナ禍の中で：

・「学生たちに米を届けよう！」に心があたたかくなりました。わが家も県外で学ば子がいるので親御さんも喜ばれただろうなと思っています。

江津市 Hさん

・グリーンフェスタ等中止で寂しい限りですが、生産者の皆様の張り合いがなくなる事のないように祈ります。

浜田市 Kさん

### 防災について考える

・家族で話し合い、いろいろ考えさせられました。

浜田市 Sさん

・頭では理解しているようでも、災害時の対策や対処方法がよくわからない事もあり、あらためて知って良かったと感じました。

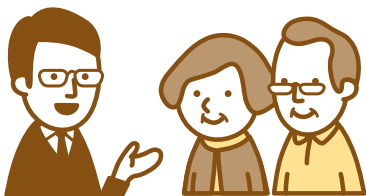
浜田市 Uさん

・「自分は大丈夫」という考えを捨て、準備が必要と思いました。

浜田市 Mさん

## 年金相談会

12月8日(火) 浜田西支店  
午後3時から午後7時まで



## メガネ・補聴器巡回スケジュール

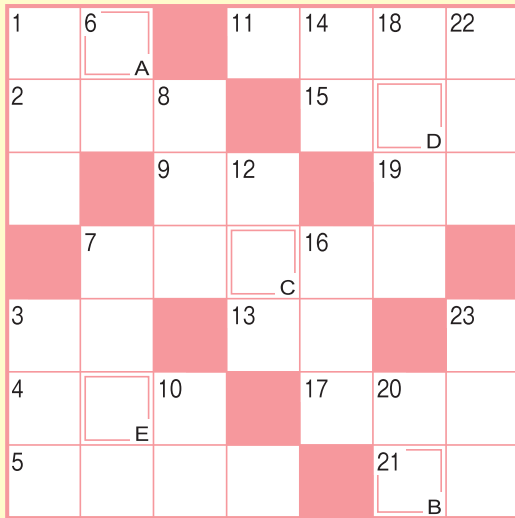
開催日	時間	会場
12月4日(金)	午前9時から午後5時まで	金城経済センター
12月5日(土)	午前9時から午後3時まで	金城経済センター
12月7日(月)	午前9時から午後5時まで	江津西支店
12月8日(火)	午前10時から午後12時まで	Aコープやさか前
12月9日(水)	午前10時から午後3時まで	Aコープあさひ前
12月10日(木)	午前9時から午後3時まで	江東事業所
12月21日(月)	午前9時から午後3時まで	三隅支店前
12月22日(火)	午前9時から午後3時まで	浜田支店前
12月23日(水)	午前10時から午後3時まで	旭 旧和田事業所前
12月24日(木)	午前9時から午後3時まで	美川事業所
12月25日(金)	午前9時から午後3時まで	長浜事業所

ご自身・ご家族のメガネ調整、補聴器点検等気軽にお立寄り下さい!!

# CrossWord クロスワード パズル Puzzle

二重マスの文字をA~Eの順に並べて  
できる言葉は何でしょうか？

出題 ● ニコリ



答え  
A B C D E

・お預かりした個人情報は、プレゼントの抽選・発送以外の目的で  
利用することはありません。

## タテのカギ

- ①はたきやモップで取り除きます
- ③——ボクシングはムエタイを参考にして作られました
- ⑥アルファベットの3番目
- ⑦素材の色が生きるように、——しょうゆを使ってお煮しめを作った
- ⑧時刻を知りたいときに見ます
- ⑩伊勢、車、牡丹(ボタン)から連想される魚介類といえ
- ⑫三十一文字(みそひともじ)とも呼ばれます
- ⑭大きな石のこと
- ⑯茶室に敷かれている物
- ⑰初心者を表す片仮名言葉
- ⑲——に交われば赤くなる
- ⑳神社を示す地図記号はこの形
- ㉑カメラや双眼鏡にはめられています

## ヨコのカギ

- ①クリスマスツリーのてっぺんに飾ります
- ②冬に着る厚手の上着
- ③魚偏に喜と書く魚
- ④受験生はこの前に座っていることが多そう
- ⑤——がカサカサ。リップクリームを塗らなくちゃ
- ⑦夏がサマーなら冬は
- ⑨1億は9——の数字です
- ⑪松任谷由実のヒット曲『——がサンタクロース』
- ⑬凝りやすい体の部位
- ⑮ダイコンを——にしておでんに入れた
- ⑰カタカタと布を縫う機械
- ⑲外(がい)の反対語
- ㉑冬至の日に浴槽に浮かべます

## 応募要項

### ● 応募方法

ハガキに、答え、住所、氏名、年齢、電話番号、本誌に関するご意見・感想を記入して、下記宛先にお送りください。

### ● 賞品

正解者の中から抽選で40名(JAしまね全体)の方に「JA商品券」をお贈りします。

### ● 当選者発表

賞品の発送をもってかえさせていただきます。

### ● 宛先・締切

〒697-0024 浜田市黒川町3741番地

JAしまね いわみ中央地区本部 ふれあい課 「クイズ」係

2020年12月4日(金)(当日消印有効)

### ◆先月号の答え◆

#### 「ワイングラス」



# 俳句の広場

## 最優秀賞

あと二列あと一列と稲刈りぬ

吉賀町 村田 綾美様

## 優秀賞

数へながら手籠に朝の栗拾ふ

出雲市 森脇 英徳様

酒少し妻にもすすめたる良夜

出雲市 藤江 堯様

冷蔵庫さみしい父が開けてをり

出雲市 伊野木 正様

## 佳作

コンバイン止めてはしまや赤蜻蛉  
散りてなほ白きを誇る沙羅の花  
掛け軸を取替へてみる秋彼岸  
縹雲うつして円き手水鉢  
空家なほ破れ障子の穴さみし

出雲市 矢田恵美子様  
出雲市 渡部 一学様  
安来市 斎藤美重子様  
飯南町 渡部 夢霧様  
松江市 岩成 恒子様

「家の光」では俳句・川柳・詩・短歌を毎月募集しています。こちらへも是非ご応募ください!!  
「家の光」12月号は特別付録付き 定価1,027円

ご購入は、お近くのJAへ  
お問合せください。



本店「家の光」担当  
熱田由香職員

JAしまねびよりは、皆様からの俳句・川柳を募集しています。締切は毎月14日必着です。優秀句(最優秀賞1句、優秀賞3句、佳作5句)

### 応募方法

俳句または川柳、住所、氏名、年齢、電話番号を記入のうえ、ハガキ、FAX、Eメールのいずれかでご応募ください。

※1回のご応募につきお一人様3句までご応募いただけます。

※応募作品は自作で未発表のものに限ります。

※応募作品の一切の権利は、JAしまねに帰属するものとします。

※受賞作品は地域名、氏名(または雅号)を掲載します。

### あて先

〒690-0887 松江市殿町19-1

JAしまね ふれあい福祉課

「俳句の広場係」または「川柳の広場係」

FAX: 0852-67-7708

Eメール: fureai.hon@ja-shimane.gr.jp



最優秀賞、優秀賞の4名様には「JA商品券1,000円分」をお贈りします。



旅行事業の運営体制変更のお知らせ



12月1日からの旅行業務は農協観光が承ります

このたび、JA旅行事業の運営体制を、6地区本部の旅行センターを廃止し、本店経済部に旅行センターを集約して、農協観光と協力しながら全域の旅行業務を行うことになりました。つきましては、旅行に関するご相談、お問い合わせ等のご連絡は最寄りのJA各支店および各地区本部の旅行相談窓口までお願い申し上げます。

JA各支店・各地区本部の旅行相談窓口では旅行に関するお話を伺い、農協観光へ取次いたします。なお、旅行事業の取次業務への移行に伴い、「おさいふカード」ポイント付与の対象外となります。日頃のご愛顧に感謝申し上げますとともに、引き続き組合員サービスの充実に努めてまいりますので、よろしくお願い申し上げます。

ご存知ですか？

TOUR 株式会社農協観光のご利用案内

1. 全国のお奨め施設を集めた宿泊プラン「旅だち」や各地の旅館・ホテル・民宿など希望に応じて手配いたします。
2. 東京ディズニーリゾートなど全国の人気テーマパークや宝塚劇場などの観劇も手配いたします。
3. JALパック・ANAスカイホリデー・はとバスなどの他社の国内・海外パッケージ商品の販売も行います。
4. JAL・ANA・FDA航空券、JR券の他、海外航空券の手配をいたします。
5. ご家族、グループ、会社等の旅行相談には、ご要望を踏まえたとご提案をさせていただきます。
6. 心をこめた贈り物として、Nツアー旅行券の販売も行っております。

観光庁長官登録旅行業第939号 <b>株式会社農協観光 島根支店</b> 〒690-0065 島根県松江市灘町1-7 松江プラザビル8階 <b>TEL:0852-26-2600 FAX:0852-26-2603</b>	【株式会社農協観光代理業】 島根県知事登録旅行業者代理業第17号 <b>JAしまね旅行センター本部</b> 〒699-0631 島根県出雲市斐川町直江5030 <b>TEL:0853-25-8907 FAX:0853-25-8917</b>
---	--

# あったかキャンペーン2020

定期貯金

2020年 キャンペーン期間  
 前半 11.2月 ▶ 11.30月  
 後半 12.1火 ▶ 12.30水

当てる食べよう  
 しまね和牛



期間中、定期貯金を

- ① 30万円以上新規または、増額でご契約いただいた方  
 期間中 毎週抽選!!  
 抽選で毎週 **29名様** (計261名様) に  
**5,000円相当のしまね和牛(すき焼き用)** をプレゼント!!
- ② 100万円以上新規または、増額でご契約いただいた方  
 Wチャンス!!  
 抽選で **29名様×2回** (計58名様) に  
**10,000円相当のしまね和牛(ステーキ用)** をプレゼント!!

懸賞概要

対象商品	30万円以上新規または、30万円以上増額でご契約いただいた方 (期間1年以上)
Wチャンス	100万円以上新規または、100万円以上増額でご契約いただいた方 (期間1年以上) <small>※上乗せ金利の適用があるものを除きます。                  ※窓口でお預け入れいただいたものに限りです。</small>
応募対象者	期間中、定期貯金を新規(または増額)で30万円以上契約された個人の方。
Wチャンス	期間中、定期貯金を新規(または増額)で100万円以上契約された個人の方。
応募方法	対象商品ご契約額30万円につき抽選権を1口お付けします。
Wチャンス	対象商品ご契約額100万円につき抽選権を1口お付けします。
抽選について	契約日の翌週の抽選日まで有効となりますが、1口につき、1回限りとなります。複数ご応募された場合、期間中の当選は1回限りとなります。
Wチャンス	キャンペーン終了後、前後半各1回抽選いたします。
抽選権の失効	抽選日の前日までに懸賞対象商品が中途解約されていた場合、懸賞抽選権は無効となります。
抽選・当選発表	期間中、毎週月曜日に抽選を行います。ご当選された方に対し、当選通知をお送りします。賞品は随時発送させていただきます。
個人情報の取扱	取得したお客様の個人情報は賞品の抽選・発送のためにのみ使用します。

期間中、対象取引をご契約いただいた方へ

**よりぞうエコバッグ**を先着5,500名様にプレゼント!!  
(サイズ: H34cm×Y32cm×D12.5cm)

JAバンクは、どなたでもご利用いただけます。くわしくはお近くのJA窓口までお問い合わせください。 JAしまね



島根県『家の光』講師 飯塚生美子先生

「お知らせ」JAしまねびより12月号「しまねうれしび」は、島根県立出雲農林高等学校「家庭クラブ」2年生のみなさんのオリジナルレシピをご紹介します。

## 魚のロールキャベツ



・寒い季節に体が温まる一品です。  
・野菜もたっぷり食べられます。

### \*アレンジ\*

・魚を鯖缶やシーフードミックス、お肉に変えても美味しくできます。  
・コンソメ味、和風味に変えてヘルシーなロールキャベツもお楽しみください。

### ●材料（4人分）

魚の切り身……………4切れ  
塩……………少々  
キャベツ……………800g（8枚）  
とろけるチーズ……………4枚  
A「水（ゆで汁）……………400cc  
コンソメ……………1個  
牛乳……………300cc

B「片栗粉……………大さじ1  
水……………大さじ2  
しめじ……………1パック  
人参……………1/2本  
コーン缶……………大さじ2  
塩こしょう……………少々  
パセリ……………適量

### ●作り方

- ①魚の切り身は2等分に切り分け、塩をふりしばらく置いて、出た水分をふき取る。
- ②キャベツは芯をくり抜き、沸騰したお湯で茹で、1枚ずつにする。（時々、上下を返しながらかす。）
- ③キャベツを広げ、魚の切り身と2等分にしたとろけるチーズを乗せて包み、包み終わりを下にして鍋に並べ入れる。（全部で8包み作る）
- ④③の鍋にAと小房に分けたしめ

- じ、輪切りにした人参を入れ、落とし蓋をして、中火で15分煮る。
- ⑤皿にロールキャベツを2個ずつと人参、しめじを盛り付ける。
- ⑥具を取り出した鍋の中に牛乳とBの水溶き片栗粉を加え、トロミがつくまで混ぜながら火を通し、塩こしょうで味を整える。
- ⑦⑤の皿に⑥をかけ、コーンとパセリを飾って完成。

## ふき寄せご飯



・ふき寄せご飯は、木の葉が風で「吹き寄せ」られたような彩を表したご飯です。秋に収穫した栗、きのこ、芋、銀杏などを組み合わせて彩り豊かな炊き込みご飯を楽しめます。

### \*アレンジ\*

・銀杏の代わりに枝豆やいんげん豆を使って彩をプラス  
・さつまいもの代わりにムカゴや里芋を素揚げにして一緒に炊き込んでOK!

### ●材料（4人分）

米……………2合  
しめじ……………1株  
舞茸……………1パック  
油揚げ……………1枚  
人参……………1/2本  
ごぼう……………1/2本  
さつまいも……………100g  
鶏むね肉……………100g

酒……………小さじ2  
だし汁……………400cc  
濃口醤油……………大さじ1  
A 薄口醤油……………大さじ1  
酒……………大さじ1  
みりん……………大さじ1  
銀杏……………8個  
三つ葉……………4～5本

### ●作り方

- ①米は洗米し、ザルにあげておく。
- ②しめじ、舞茸は石づきを切り、小房にほぐしておく。油揚げ、人参は2cm長さの細切りにする。ごぼうは笹がきにして水に浸け、アク抜きして水気をきる。さつまいも、鶏むね肉は1cm角に切り、鶏むね肉は酒をふりかけもみ込んでおく。
- ③鍋に②の具材とAの調味料を入れて煮る。

- ④具材に火が通ったら、ざるに取り、汁と具に分けておく。
- ⑤炊飯器に①の米と④の煮汁を加え、普通に水加減し、ひと混ぜする。
- ⑥⑤の炊飯器の中に④の具材をのせて炊飯する。
- ⑦炊き上がったらザックリ混ぜ器に盛り、銀杏と1cm長さに切った三つ葉をのせて完成。

# 健康散歩

けんこうさんぽ



JA島根厚生連

## 抜け毛・薄毛の悩み…

近年薄毛への意識が高まり、悩みを抱える男女が増えているといわれています。

個人差はありますが、髪は1か月で約1cm伸びるといわれ、一定周期で成長と脱毛を繰り返しています。髪の寿命は2～6年とされており、「成長期（2～6年）：毛根が大きくなり髪が太く伸びる時期」、「退行期（約3週間）：成長が止まる時期」、「休止期（約3か月）：髪が抜ける時期」に移行していきます。髪は1日50～100本ほど抜けますが、それと同じだけの髪が育ち一定の毛量は保たれます。しかし、髪の成長が滞ったり、周期が乱れたりすると抜け毛が増えてしまいます。

脱毛には「男性型脱毛症（AGA）」、「女性型脱毛症」、「休止期脱毛症」、「円形脱毛症」など様々な種類があります。原因も遺伝的な要素・ホルモンバランス・栄養状態が関係するものなど様々で、本格的に治療する場合は、脱毛の原因を突き止めることから始まります。お悩みの場合は、薄毛・脱毛の治療をしている皮膚科、または専門のクリニックに相談するとよいでしょう。

対策する際、遺伝的な要因、ホルモンバランスが関係するものは薬物治療などしっかりとした治療が必要ですが、生活習慣が関係するものは習慣の改善によって抜け毛を防ぐことができると考えられています。洗髪する時は、まずぬるま湯で髪や頭皮の汚れ落とし、その後シャンプーを手で泡立てから頭皮や髪につけます。頭皮に爪を立てるのは厳禁です。指の腹でマッサージをするように洗い、すすぎ残しがないよう気を付けます。髪を乾かす時はドライヤーを髪から離して使用し、髪や頭皮が高温にならないよう注意が必要です。

髪は材料になる栄養（タンパク質やミネラル）を摂る、ストレスをためすぎない、睡眠不足にならないようにするなど大切です。自分の健康を守るための規則正しい生活習慣は、自分の髪や頭皮を守ることもつながります。ぜひ心がけてみてください。



【編集後記】当組合のホームページ懸賞企画には、毎回全国からたくさんの方の応募をいただきます。10月は西条柿の「こづち」をご紹介したところ「島根らしい素敵な商品名」「見たことのない柿の形」「立派な特産品」等々、たくさんコメントをいただきました。「こづち」に限らず全国の方に島根の農畜産物をもっとPRしていきます。（木村）