

2023  
4  
April  
Vol.85

SNSで旬な情報を  
投稿しています



# JAしまねびより

特集 特殊詐欺の手口と対策を知って身を守る！



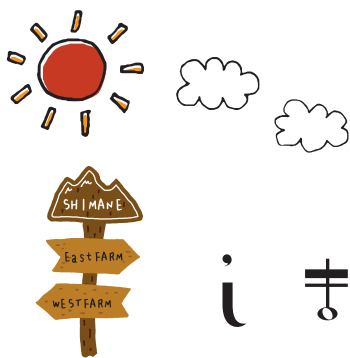
来月の  
外勤日は 5月20日(土)

町につけた  
しまねのファーマーズ  
Shimane farmers

砂流 啓二さん  
[やすぎ地区本部]

JALしまね 斐川地区本部版





つけた

# しまねのファーマーズ

Shimane farmers



砂流牧場の牛舎

## 砂流牧場

すながれ 砂流 けいじ 啓二さん(67才)

今月はやすぎ地区本部。安来市上坂田町にある砂流牧場で、乳牛の飼育をしている砂流啓二さん(67)にお話を伺いました。

### 一人旅の先に人生を変える出会いが



牛と触れ合う啓二さん

安来市を流れる飯梨川のふもとにある砂流牧場は、1962年に先代が子牛1頭を飼うところから経営がスタート。その後、娘の裕美子さんと結婚した啓二さんが後を継ぎ、今では約100頭の乳牛を飼育する牧場になりました。

結婚前、会社員だった啓二さんは趣味の一人旅で北海道を訪れ、牧場での仕事を5日間体験。その時感じた自分の力不足と、もともと農業に興味があったことなどから、会社を辞めてその牧場で本格的に働くことを決意しました。働き始めて2年が経った頃、牧場主からのすすめもあり、アメリカで研修することに。牧場主からのすすめもあり、アメリカで研修することになった啓二さん。英語も喋れない上に、慣れない牛の飼育も失敗の連続でした。

### アメリカでの経験が今に繋がっている

もともと専門的に酪農を勉強したことがなかった啓二さん。研修先では子牛の哺乳に失敗し、死んでいく30頭の子牛を見守りながら挫折を味わいました。それでも、ボスからは「問題ない。君だけのせいではない。君は一生懸命やっている」と励ましてもらっ

たといいます。「あの時ボスが帰れと言っていたら、自分は今酪農家になっていない」と振り返る啓二さん。アメリカでは技術はもちろん、相手の気持ちを看極めながら人を指導し育てていくことを学びました。1年間の研修を経て帰国し地元に戻った啓二さんは、縁あって砂流牧場を手伝うことになり、その後、裕美子さんと結婚。アメリカでの経験や知識を活かしながら、自分なりの酪農を続けてきました。

### 地域の一員としてできることを

酪農をする上で重要なのが、地域住民の理解。「ここは土手があって、牛の声が跳ね返ってきます。きつとみなさんに迷惑をかけています」と話す啓二さん。だからこそ、地域のことは率先してやるように心掛けていこう。時には近所の人を牧場に招いてBBQをしたり、地域の役も積極的に引き受けたりと、この場所で経営を続けられる感謝の気持ちから周囲への気配りも大切にしています。

また、十数メートルほどの高さの竹林が広がっていた河川敷を整備し、牧草作りもしている啓二さん。有機の堆肥を散布し、化学肥料や農薬を使わず安全・安心なエサを作ることも目的の一つですが、地域の景観を保つためにも耕作を続けています。「こうした環境づくりにも貢献できるのが畜産農家の強み」と、自分のできることを認識しながら地域の活動にも取り組んでいます。



河川敷に広がる牧草地は安全・安心なエサ作りの他、地域の景観を保つ役割も果しています

## 効率と安全のために機械を開発

試行錯誤しながら、状況を改善していこうと仕事に向き合う啓二さん。効率化や安全性のために、自分で機械を開発することもあるのだとか。中でも、子牛の出産時に介助する機械は、特許を取得した自信作。市販の分娩介助用機械は、子牛の前足を紐でくくり四連滑車で人が引つ張るものが一般的ですが、その際どうしても母牛から離れる必要があります。ひとりでお産を介助することが多い啓二さんは「母牛のそばにいられるように」と、子牛を引つ張る機械を開発しました。また、引つ張る際には相当な力が必要でしたが、この機械で牽引することで、女性や高齢の方でもひとり介助できるようになりました。「とても便利です、必要な酪農家の方がいるはずですよ。そういう方たちの助けになれば」と話しました。

## 作ったもので人に喜んでもらう

アイデアを形にしていくことが好きな啓二さん。木工やガーデニングが趣味で、庭は常にたくさんのお花で彩られています。牧場にあるピザ窯はスタッフ協同の手作りで、地域の集まりや子ども会などの行事に使われることも。自分たちが作ったもので、人に喜んでもらうことが楽しみのも一つでもあります。



さまざまな花や木で彩られた砂流さん宅のお庭

## どんなに厳しい状況であっても

物価高の影響で飼料代や燃料費の値上がりが続く、畜産業界も大きな打撃を受けています。「酪農家が一人廃業することによって、飼料を作る営農法人や燃料を売るガソリンスタンドなど、地域産業も衰退していく恐れがある」と将来を案じる啓二さんですが、そんな中でも嬉しい出来事があります。毎年地元で中学校で行う酪農講座で、生徒の一人から「将来酪農家になりたいが、自分に今何ができますか？」と質問が。啓二さんは「君たちが大人になった時に牛乳やバターがない世の中にならないためにも、畜産の大切さを理解し、それをみんなに広めること」と答えました。さらに、今年小学生になるお孫さんは「おじいちゃんのように牛を飼いたい」と牛飼いの絵を描いたそう。こうして若い世代に興味や希望を持つてもらったことが、啓二さんの活力に繋がっています。幾度となく危機的な状況を回避してきた啓二さん。絡まった糸が少しずつほぐれていくように、どんなに難しいことがあっても、頑張っていればそのうち良くなっていく経験もしてきました。厳しい社会情勢の中、揺れ動く気持ちを持ちながらも、将来の食の安全を守るための歩みを止めてはいけないうと、啓二さんの奮闘はもうしばらく続きます。



妻の裕美子さん（左）と談笑する啓二さん（右）



孫のあやとさんが描いた「うしをそだてるひと」

## 「啓二さんからのメッセージ」

酪農は万能産業です。牛は、飼料用米や加工食品から出るカス類と稲わらなどを食べて牛乳や肉に代える。主食用米の需用減少の中で、飼料用米作りは水田活用や農地維持につながる。やっかいなもみ殻は牛の寝床として使ったり、糞と混ぜたりすることで良質な堆肥となり再利用できる。牛乳からは生活に欠かせないチーズやバター、ヨーグルト、アイスが作られる。また、乳牛は受精卵移植で和牛子牛を産む。最後には肉となり、皮まで利用させてくれる「循環型農業」の最たる産業だと私は考えています。世の中の経済活動の柱となる牛たちに魅了され、酪農家になれたことに誇りに感じます。



インタビューを受ける啓二さん

## 全国モーモーママちゃんの集い

妻の裕美さんは3月9、10日に松江市で開かれた「全国モーモーママちゃんの集いinしまね」の実行委員会の副委員長として活躍🌟当日は、全国から集まった約180人の「ママちゃん」たちを前に、司会進行を務めました！熱い大会の様子は7ページのトピックスをご覧ください♪



大会で司会を務めた裕美子さん

Message



# 対策を知って身を守る!



「特殊詐欺」とは、電話やメールなどを用いて言葉巧みに現金などをだまし取る詐欺のこと。いませんか? 詐欺の被害に遭った方は「まさか自分が被害に遭うなんて——」と思っているのです。今一度「特殊詐欺」の手口や対策を理解しておきましょう!

## 県内でもこれだけの被害が発生しています!

令和4年に島根県内で発生した特殊詐欺は、島根県警の発表によると、**被害件数56件**(前年比+17件)、**被害金額約7,272万円**(前年比+629万円)となっています。前年に比べて被害件数、被害額とも減っていますが、依然として大きな被害が発生しています。

その中でも「**架空料金請求詐欺**」が**38件と半数以上**を占め、次に多かったのは「**還付金詐欺**」でした。

## 特殊詐欺の手口と対策

### ① 架空料金請求詐欺



インターネットサイト事業者などを名乗る犯人から、インターネットの未納料金が発生しているなどの名目で、携帯電話にショートメッセージ(SMS)が送られたり、法務省や裁判所などの名称で自宅にはがきが送付されることにより、実際には使用していない料金を支払わせようとする詐欺です。



- 事業者、法務省や裁判所などが「未納料金などの支払い」の名目で、コンビニエンスストアで、電子マネー(プリペイドカード)を購入させることは絶対にありません
- ハガキやメールなどにある連絡先には連絡しない



### ② 還付金詐欺



自治体、税務署、年金事務所の職員などと名乗り、医療費・保険料の過払い金や、一部未払いの年金があるなど、お金を受け取れるという内容の電話をかけてきます。被害者が犯人の指示通りにATMを操作すると、実際には犯人側の口座にお金が入り込まれるという詐欺です。



- ATMでお金が返ってくることは、絶対にありません
- 電話でお金のお話が出たら、家族に相談しましょう
- 留守番電話機能や迷惑電話防止機能などを利用しましょう

**ATMに送金制限をかけていない60代女性**が狙われています!

### ③ オレオレ詐欺



息子、孫などの親族や警察官、弁護士などを装って電話をかけ、親族が起こした事件・事故に対する示談金などを名目に現金やキャッシュカードをだまし取る詐欺のこと。



- 電話でお金のお話が出たら、一旦電話を切り、すぐに家族などに相談しましょう
- 電話をかけてきた家族に自分から電話して確認してみましょう
- 事前に家族の合言葉を決めておきましょう



### ④ 預貯金詐欺



親族、警察官、銀行協会の職員などを装い、口座が犯罪に利用されているなどの名目で、キャッシュカードやクレジットカード、預貯金通帳等をだまし取る詐欺のこと。



- JAや警察、行政などの職員が暗証番号を聞いたり、キャッシュカードを預かりに来ることは絶対にありません
- おかしいな...と思ったら家族に相談してみましょう
- 個人情報や暗証番号を教えない







# 特殊詐欺の手口と

今回の特集は、年々手口が巧妙になり被害が後を絶たない「特殊詐欺」について。「自分は絶対だまされない」「いざとなっても特殊詐欺って見抜けるでしょ!」…と他人事のように思って皆さんの大切な財産を守るため、家族の身を守るため、

## そねって詐欺かも…? 被害金の受け渡し手口について

### ①電子マネーを購入させてID番号を伝えさせるケース



電子マネーカードは、コンビニエンスストアやドラッグストアなどで販売されており、カードに記載されているID番号をパソコンなどに入力するだけで、簡単にインターネットで買い物などができる便利な物です。犯人はこれを悪用して、高額な電子マネーカードを購入させてID番号を聞き出し、お金をだまし取ります。

### ②コンビニエンスストアのマルチメディア端末を利用させるケース



犯人の指示どおりに端末を操作すると紙が出力されます。出力された紙をレジに持っていくと、その支払いを肩代わりさせられてしまいます。

**要注意**  
●利用料金の支払いに「○○カードを買ってID番号を教えて」「コンビニの△△端末で支払って」は詐欺の可能性大!

### ③ATMや銀行窓口で振り込ませるケース

個人名の口座への振込は詐欺の可能性大!



### ④犯人が直接受け取りにくるケース



「キャッシュカードが古くなっているから交換する」と言い、封筒にカードを入れさせて、割印をさせるために、印鑑を取りにいかにしている際に封筒をすりかえる手口もあります。

公的な機関を名乗る場合もあり、服装は信用させるためにスーツがほとんどです。キャッシュカードを受け取りに来ることもあります。「キャッシュカードが古くなっているから交換する」と言い、封筒にカードを入れさせて、割印をさせるために、印鑑を取りにいかにしている際に封筒をすりかえる手口もあります。

### ⑤レターパック・宅配便で現金を送らせるケース

内容物の欄には「現金」とは書かせず、書類や本などを書くように犯人が指示します。



**要注意**  
●「現金書留」以外の方法で現金を送ることはできません。宅配便などで現金を送るように言われたら詐欺です!

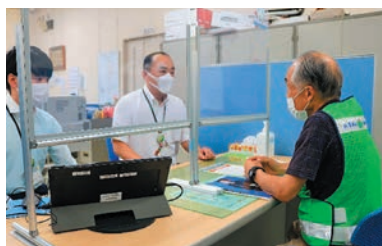
## キャッシュカードの暗証番号は、絶対に他人に教えないでください!

### 被害を未然に防ぐため「JAしまねでも警戒中!

「JAしまねでも、特殊詐欺から皆さまの大切な貯金を守るため、さまざまな対策に取り組んでいます。

窓口では、キャッシュカードの暗証番号を人に教えないことなどの声掛けを行い、広報誌「しまねびより」や独自のチラシで注意喚起・情報発信をしています。

また、特殊詐欺の被害防止を含めた防犯訓練を行い、職員間でも意識を高めています。



架空料金請求詐欺と還付金詐欺を想定した声掛け訓練をする職員ら



特殊詐欺を防いだとして感謝状が贈られました ※日本農業新聞より

不安を感じたら  
まずは相談を!

警察相談専用電話 #9110  
消費者ホットライン 188





J Aしまねの石川寿樹組合長ら本店常勤理事は、J A自己改革の一環として、地域の担い手・大型農業法人・集落営農組織等を訪問し、今後のJ A運営に反映させるため各所で組合員の皆さまの貴重なご意見・ご要望を伺っています。



現場の声を  
色とりどりに聞きたい

# 組合長が行く！



- 今月の訪問先
- J Aしまね雲南地区本部管内
  - アグリサポート八川
  - 農事組合法人飲水思源の里大谷
  - 上三所集落営農組合

飲水思源の里大谷は、平成17年3月に設立され、水稲やソバなどを栽培するほか、林業用苗（スギやヒノキ）も生産。できることはすべてやる”をスローガンに、様々なことに活発に取り組



アグリサポート八川の石原博理事長（飲水思源の里大谷の組合長）

「コミュニティセンターが行う小さな拠点づくりの活動とも連携しながら、なんとか集落を維持していけるよう取り組んでいきたい」と力強く話されました。

今回は、アグリサポート八川は、過疎化や労働力不足に対応するため、奥出雲町八川地区の農事組合法人飲水思源の里大谷、農事組合法人かわにし、農事組合法人三森原、古市営農組合が連携し、令和2年11月に設立。ドローンを活用した防除作業など、八川地区の農地の維持や保全に向け取り組んでいます。各組織の代表らとは、肥料価格の高騰への対策に向けた助成や国への要望、鳥獣被害対策や水田からの転作としてのソバ栽培、後継者の育成についてなど、活発に意見を交わしました。石原博理事長（飲水思源の里大谷の組合長）は

「コミュニティセンターが行う小さな拠点づくりの活動とも連携しながら、なんとか集落を維持していけるよう取り組んでいきたい」と力強く話されました。



活発に意見を交わした



共同作業場の前で上三所集落営農組合の石原組合長（前列左から2番目）らと石川組合長（後列中央）ら

の繋がりを大切にしながら地域の活性化にも取り組んでおられます。石原誠治組合長らとは、生産資材価格の高騰による補助事業や米価の下落への対策、鳥獣被害の状況や「アンジェレ」栽培の今後について活発に意見を交わしました。

上三所集落営農組合は、平成9年に設立され、田植えなどの春作業と刈り取りなどの秋作業の受託や、ミニトマト「アンジェレ」などを栽培しています。収穫祭や稲刈り交流会を開催するなど、人との繋がりを大切にしながら地域の活性化にも取り組んでおられます。



上三所集落営農組合が栽培するミニトマト「アンジェレ」のハウスを視察する石川組合長（左）



生産方法などについて説明を受ける石川組合長（中央）と日高専務（右）

## 組合長から一言



最初に奥出雲町八川コミュニティセンターにて、アグリサポート八川の皆さんと意見交換を行いました。アグリサポート八川は、同地区内の3法人と1任意組合で組織され、ドローンによる水稲の共同防除などに取り組まれていました。その後、農事組合法人飲水思源の里大谷の林業用苗ハウス栽培や上三所集落営農組合のミニトマト（アンジェレ）栽培など、見学させていただきました。いずれの組合も、過疎化・高齢化がすすむ中山間地の地域や農地を守るため、知恵を出し合い、協同の力を発揮して、すばらしい取り組みが行われていました。

組合長より一言  
水車挽きの  
八川小蕎麦や  
寒の水



### topics 1 全国モーモーママの集いinしまね 厳しい時こそ一致団結



酪農や和牛繁殖など牛を飼育する女性らが集う「全国モーモーママの集い」が3月9、10日の2日間、松江市で4年ぶりに開かれました。全国から生産者・関係機関合わせて約180人が参加し、会場は「厳しい時こそ一致団結しよう！」と“ママ”たちの笑顔とパワーであふれました。

大会は、子牛価格が低迷していた2000年当時に現状を乗り越えようと、兵庫県の繁殖農家の女性らによって始まり、今回で11回目を迎えました。

当日は、大田市の住田富美子さんが「夢をおいかけて」、津和野町の京村まゆみさんが「未来を創る子どもたちとともに」と題して体験発表を行いました。後継者育成をテーマに取り組みを紹介した他、「もっと現場に赴いて畜産農家の声を聞き農政に活かしてほしい」「次世代のために牛飼いを通してできることがたくさんある」と思いを伝えました。

また、大田市の繁殖農家の白石茜さんが大会宣言を行い、担い手の育成に積極的に関わることや若い生産者の活躍を支え、経験や技術を次世代へ繋いでいくことなどを宣言しました。

松江市で和牛繁殖を経営する永江りえ実行委員長は「畜産の経営状況が厳しさを増すこんな時こそ、ママが集い『がんばるぞ!』とお互いに明日への活力を与えあってほしい」と笑顔で話しました。



開会のあいさつをする永江実行委員長



全国から集ったママたち

### topics 2 第52回日本農業賞 ライスフィールド有限会社『大賞』受賞



NHKとJA全中、都道府県JA中央会が主催する第52回日本農業賞で、県東部農林水産振興センターとJAしまねくにびき地区本部が推薦した松江市のライスフィールド有限会社が「個別経営の部」で最高位の「大賞」を受賞しました。3月10日には、JA島根中央会の石川寿樹会長と同地区本部の越野浩昭本部長らが同社を訪れ、受賞を祝いました。

同社は2002年7月に設立し、常勤従業員は代表取締役を含め17人で構成。高齢化と担い手不在が進む中、農地の集積やライスセンター・大型機械を導入し効率化に注力。また、飼料用稲の安定供給と畜産農家からの堆肥還元にも取り組み大規模な耕畜連携を実現するなど、地域の農業・農地の守り手として大きな役割を果たしている点が評価されました。

同社の吉岡雅裕代表は「社員の支えがあってこそこの受賞。今後も農地の受け皿を続けることを一番に経営していく」と話しました。

日本農業賞の「個別経営の部」と「集団組織の部」は、日本農業の確立を目指して、意欲的に経営や技術の改革に取り組み、地域社会の発展に貢献する農業者・営農集団や、食と農の担い手として先進的な取り組みをする個人・集団組織を表彰しています。「個別経営の部」には全国から93件の応募がありました。



吉岡代表(中央)、石川会長(左から2番目)、越野本部長(左)

### topics 3 島根県酪農ヘルパー利用組合が発足 ゆとりある酪農経営へ



島根県内4つの組合が合併し、1県1利用組合となる島根県酪農ヘルパー利用組合が発足しました。酪農を営む44戸の組合員で構成し、4月から事業をスタートさせます。生き物を相手に休みなく働く酪農家に「ゆとりある経営」を支援するのが目的。規模を拡大することでヘルパーの人員を確保し、広域的・不規則な派遣の実現や、研修機関として担い手育成にもつなげていきます。

県内の各組合は「ゆとりある酪農経営」を合言葉に結成されましたが、利用農家の減少などで組織の維持や安定的な運営が難しくなっていました。そこで、2021年12月に設立準備会を立ち上げ、新たな組織作りに向けた議論を進めてきました。

3月27日には、出雲市のJAしまね営農経済本店で設立総会を開き、各組合の代議員や関係者らが出席。同組合規約の制定や2023年度事業計画など3つの議案が承認されました。2023年度は、傷病時利用などの不規則な出役に対応できるよう、広域的で安定したヘルパーの確保体制の構築などを基本方針に盛り込み、全ての組合員が「ゆとりある酪農経営」を実践できるよう取り組みます。

同組合の長廻康治組合長は「酪農家は休みがないのが一般的。ヘルパーを使うことでゆとりある経営をしてもらいたい」と話しました。



新組合長となった長廻さん





想いをひとつに✿ しまねの女性部!

## 島根おおち女性部

JA女性組織3カ年計画  
「JA女性 想いをひとつに かなえよう✿」  
の実践2年目です。

つながろう✿

まもろう✿

かがわろう✿

の3つの具体的目標を掲げ活動します。

つながろう✿

仲間と・地域と・他組織と・次代と



JAしまね島根おおち女性部は「食」と「農」を基軸とした地産地消活動や食農教育活動に積極的に取り組んでいます。2022年度は、引き続きコロナ禍で活動が制限される中、管内の保育園児を招いてサツマイモの苗植え体験と収穫体験で交流し、子どもたちの明るい笑顔に元気をもらいました。

また、冬季には活動の励みになればと、部員自家製の漬物を出品し味を競う「わが家の味・つけものコンテスト」を4年ぶりに開きました。感染防止のため部員が一堂に会することはできませんでしたが、JA職員に試食と投票をしてもらい順位を決定しました。その他にも、営農活動ではケイトウ栽培、JA職員と行う「おもてなしプロジェクト」など女性部ならではの楽しい活動を模索し、地域とつながり、部員同士、青年連盟、JA役職員との絆を大切に活動していきたいと思えます。



一所懸命青年連盟

## JAしまね雲南青年連盟

JA YOUTH

ふくま ともひで  
福間 友英さん



地産地消に取り組み、  
農業を通じて、  
地域に貢献して  
いきたい

JAしまね雲南青年連盟（以下、農青連）に加入している福間友英さん（39）は、地元である飯南町頓原で就農し8年目を迎えます。主にサツマイモを生産。栽培規模を少しずつ拡大し、3年前と比べて3倍の面積となる90aで栽培しています。今までのいろいと苦労もありましたが、栽培から販売まで一元化できるようになりました。

ご縁にも恵まれ、自分が生産するサツマイモの魅力を十分に引き出してくれる焼き芋屋さんとの出会いがあり、販売先も広がりました。自分の農法に共感して手伝ってくれる仲間とともに、安定生産ができるように日々取り組んでいる最中です。

福間さんは「今後はさらに栽培体系を安定化し、オリジナルブランドを全国的に広めるため探求を続けていきたい」と今後の意気込みを語りました。

あなたもチャレンジ！

# 家庭菜園 ケール

## 品種

葉の形や色、草姿によりさまざまな品種群があります。

### ○コロード系ケール

丸みのある楕円（だえん）形の葉と、表面にしわのないことが特徴。「ジュシーグリーン」（増田採種場）、「スカイクロップ」（タキイ種苗）など。

### ○カーリー・ケール

葉に縮みがあり、苦味やえぐ味が少ない。「ライトキッチン」（増田採種場）、「カーリーケール・ヴェルデ」（トキタ種苗）など。

### ○カーボロネロ（黒キャベツ）

葉は細長く、細かく縮れ、葉の縁が裏側に丸まっています。

## 苗作り

少量の苗を作るには9cmポリポットを使うのが便利です。1ポット当たり3、4粒をまき、本葉2、3枚で1株になるよう間引き、本葉4、5枚の苗に仕上げます。苗作り期間中は、防虫ネットで害虫の飛来を遮断します（図1）。

## 畑の準備

畑1平方m当たり苦土石灰100g程度をまいて、よく土を耕します（図2）。次に、化成肥料（NPK各成分10%）

## 害虫の予防を万全に

青汁の原料のケールは、ベータカロテン、ビタミンC、カルシウムやカリウムなどのミネラル、食物繊維など栄養価が高いスーパーフードです。[栽培期間] ケールは冷涼な気候を好み、生育適温は20度前後ですが高温や低温に強く、中間地では7月上旬～8月上旬に種まきすれば、2カ月後から翌春まで長期に収穫できます。

200gと堆肥2～3kgを施し、土とよく混ぜて幅90cm程度の畝を作ります。

## 植え付け

本葉4、5枚の頃、2条植えでは条間40cm、株間40cm程度に植え付けます。このとき、植え穴を掘り、穴に十分水やりをして植え傷みを防ぎましょう（図3）。

## 追肥

植え付けの1カ月後から、2週間置きに株の周りに化成肥料を1株当たり10gくらいまいて、株元に土寄せします。

## 病虫害の防除

ヨトウムシ、アオムシなどが多いので、植え付け時から防虫ネットで予防しましょう。農薬は野菜類または非結球あぶらな科葉菜類の登録農薬を使います。

## 収穫

盛んに生育するようになったら、下の方の葉から随時かき取ります（図4）。

図1 苗作り

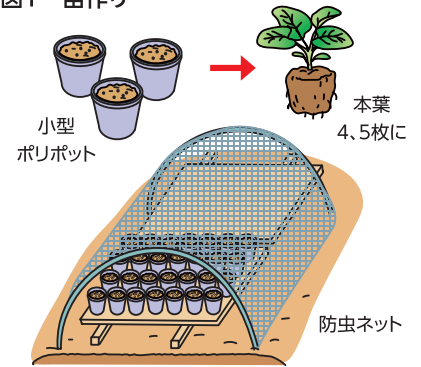


図2 畑の準備

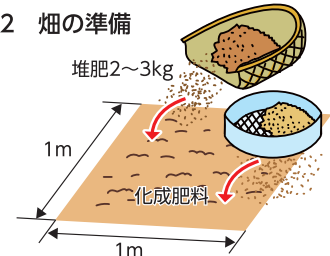


図3 植え付け

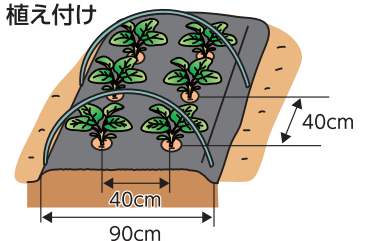


図4 収穫



## 理事会情報（2月27日開催）

### 【協議事項】

- ①家畜市場業務規程ならびに業務要項の一部改正について
- ②令和5年3月1日付け機構改革の実施について
- ③職制規程の一部改正について
- ④令和5年度事業計画について（中間協議）
- ⑤令和4年度決算見込（2次）について
- ⑥出雲地区本部今市6号線道路改良事業に係る収用による土地等売却について
- ⑦総代定数の見直しの進め方について
- ⑧組合員による意思反映・運営参画の進め方および新組合員に係る意思反映・運営参画促進要項の設定について
- ⑨「J Aしまね10年史（仮称）」編纂について
- ⑩令和5年度J Aしまね地域貢献活動について
- ⑪有期雇用職員（嘱託・臨時等）の人事制度の統一に伴う諸規程等の制定・廃止について
- ⑫令和5年度新規職員の採用方針について
- ⑬令和5年度内部監査計画について



営農第一課から TEL 73-9616

水稲

☆つや姫・コシヒカリ・きぬむすめ  
いよいよつや姫・コシヒカリ・きぬむすめの田植え時期となりました。適期作業を行い高品質な米づくりを目指しましょう!!

つや姫(特別栽培米)

田植え時期：5月3日～15日  
基肥量：NEWだいぢ 20kg / 10a 側条施肥  
(全層施肥 25kg / 10a)  
基肥一発型施肥量：  
OK有機入り一発肥料 50kg / 10a (側条施肥)

※OK有機入り一発肥料は比重が軽く田植機の施肥量目安より少なくな落ちる(約8割程度)傾向にあります。  
田植えの初めに計画どおり肥料が落ちているか確認しましょう!

コシヒカリ

田植え時期：5月15日～30日  
基肥量：オリザ463 15kg / 10a 側条施肥  
(全層施肥 20kg / 10a)

きぬむすめ

田植え時期：5月15日～30日  
基肥量：オリザ463 25kg / 10a 側条施肥  
(全層施肥 30kg / 10a)  
基肥一発型施肥量：  
ツバメコートSLH20 40kg / 10a 側条施肥

※コシヒカリ・きぬむすめは高温登熟性が劣る品種のため、高温障害の回避を目的として遅植えを推奨します。

【箱処理剤】 ※除草剤と間違えないよう注意してください。

薬剤名	適用病害虫名	1箱当りの使用量	使用時期	使用回数	成分表
稲大将箱粒剤	苗腐敗症(もみ枯細菌病菌) 苗立枯細菌病	50g 高密度には種する場合は1kg / 10a (1箱当り 50~100g)	は種時(覆土前)	1回	3
	いもち病、白葉枯病、もみ枯細菌病、紋枯病、穂枯れ(ごま葉枯病菌)、内穎褐変病、イネミズゾウムシ、イネドロオイムシ、ウンカ類、ツマグロヨコバイ、ニカメイチュウ、フタオビコヤガ、イネツトムシ、コブノメイガ、イナゴ類	50g 高密度には種する場合は1kg / 10a (1箱当り 50~100g)	は種時(覆土前)~移植当日		
ルーチンブライト箱粒剤	いもち病、もみ枯細菌病、紋枯病、白葉枯病、内穎褐変病、イネドロオイムシ、イネツトムシ、ニカメイチュウ、フタオビコヤガ、コブノメイガ、イネミズゾウムシ、ツマグロヨコバイ、イナゴ類、ヒメトビウンカ	50g 高密度には種する場合は1kg / 10a (1箱当り 50~100g)	は種時(覆土前)~移植当日	1回	3
	穂枯れ(ごま葉枯病菌)、疑似紋枯症(褐色紋枯病菌)、疑似紋枯症(赤色菌核病菌)、疑似紋枯症(褐色菌核病菌)、イネヒメハモグリバエ	50g	移植3日前~移植当日		
		50g	移植当日		

※つや姫・きぬむすめ特別栽培米については、ルーチンブライト箱粒剤以外の箱処理剤は使用できませんので、注意してください。

※育苗箱1箱当り乾粉200~300g程度を高密度には種する場合は、10a当りの育苗箱数に応じて使用量が1kg/10aまでとなるよう、育苗箱1箱当りの薬量を50~100gまでの範囲で調整して下さい。

【除草剤使用基準一覧 初期剤・中期剤】

区分	薬剤名	適用雑草名	使用時期	使用量(10a当)	本剤使用回数	成分表
初期剤	ピラクロンフロアブル	一年生雑草、マツバイ、ホタルイ、ヘラオモダカ、ウリカワ、ヒルムシロ、オモダカ、クログワイ、コウキヤガラ、アオミドロ・藻類による表層剥離	移植時(田植同時処理)または ※(植代後~移植7日前)	500ml	1回	1
	ピラクロン1キロ粒剤	一年生雑草、マツバイ、ホタルイ、ヘラオモダカ、ウリカワ、ヒルムシロ、オモダカ、クログワイ、コウキヤガラ、アオミドロ・藻類による表層剥離、ナガエツルノゲイトウ	移植直後~ノビエ1.5葉期 但し、移植後30日まで	1kg		
	ピラクロンジャンボ	水田一年生雑草、マツバイ、ホタルイ、ヘラオモダカ、ウリカワ、ヒルムシロ	移植直後~ノビエ1.5葉期 ただし、移植後30日まで	小包装(パック) 10個(300g)		
中期剤	ウィードコア1キロ粒剤	一年生雑草、キシウスズメノヒエ、多年生広葉雑草	移植後7日~ノビエ4葉期 ただし、収穫60日前まで	1kg	2回以内	3
	レプラス1キロ粒剤	水田一年生雑草、マツバイ、ホタルイ、ウリカワ、ミズガヤツリ、ヘラオモダカ、ヒルムシロ、セリ、オモダカ、クログワイ、コウキヤガラ、シズイ	移植後14日~ノビエ4葉期 但し、収穫60日前まで	1kg	1回	4
	レプラスジャンボ	一年生雑草及び多年生広葉雑草	移植後14日~ノビエ4葉期 但し、収穫60日前まで	小包装(パック) 10個(400g)	1回	4
	ロイヤント乳剤	一年生広葉雑草、ノビエ、マツバイ、ミズガヤツリ、ウリカワ、セリ、アゼガヤ、オモダカ、シズイ、エゾノサヤカグサ、ナガエツルノゲイトウ	移植後20日~ノビエ5葉期 但し、収穫45日前まで	薬量: 200ml 希釈水量: 25~100L	2回以内	1

※水質汚濁防止のため、初期剤の田植え前使用禁止【斐川町自主規制項目】

【除草剤基準一覧 初中期一発剤・藻類対策】

区分	薬剤名	適用雑草名	使用時期	使用量 (10a当)	本剤使用 回数	成分数	
初中期一発剤	デオレ 1キロ粒剤	一年生雑草及び 多年生広葉雑草	移植時(田植同時処理) 移植直後～ノビエ3葉期 ただし、移植後30日まで	1 kg	1回	3	
	デオレ フロアブル		500 ml				
	デオレ ジャンボ		移植後3日～ノビエ3葉期 ただし、移植後30日まで	小包装(パック) 10個(400g)			
	デオレ 顆粒		一年生雑草、ウリカワ、セリ、ヒルムシロ、 ホタルイ、マツバイ、ミズガヤツリ、 オモダカ、クログワイ、コウキヤガラ	80g(水口施用) 薬量: 80g 希釈水量: 500 ml			
	ジェイフレンド 1キロ粒剤	水田一年生雑草、マツバイ、ホタルイ、 ヘラオモダカ、ミズガヤツリ、ウリカワ、 オモダカ、クログワイ、ヒルムシロ、セリ	移植時(田植同時処理) 移植直後～ノビエ3葉期 ただし、移植後30日まで	1 kg	1回	3	
	ジェイフレンド フロアブル		500 ml				
	ジェイフレンド ジャンボ		移植後5日～ノビエ3葉期 ただし、移植後30日まで	小包装(パック) 10個(400g)			
	ジェイフレンド 400FG		一年生雑草、マツバイ、ホタルイ、 ヘラオモダカ、ウリカワ、ミズガヤツリ、 クログワイ、ヒルムシロ、セリ、オモダカ	400g			
	一発剤	クサウェポン 1キロ粒剤	一年生及び多年生雑草 アオミドロ・藻類による 表層はく離	移植時(田植同時処理)	1 kg	1回	3
		クサウェポン フロアブル	一年生雑草、多年生雑草、 アオミドロ・藻類による 表層はく離	移植直後～ノビエ3.5葉期 ただし、移植後30日まで	500 ml		
クサウェポン ジャンボ		一年生及び多年生雑草	移植後1日～ノビエ3葉期 ただし、移植後30日まで	小包装(パック) 10個(400g)			
ゼータプラス 1キロ粒剤		一年生雑草、多年生広葉雑草、 エゾノサヤヌカグサ	移植直後～ノビエ4葉期 ただし、移植後30日まで (田植同時散布可能)	1 kg	1回		
ゼータプラス フロアブル	500 ml						
ゼータプラス ジャンボ	移植後3日～ノビエ4葉期 ただし、移植後30日まで		小包装(パック) 10個(200g)				
ゼータプラス 200FG	200g						
藻	モゲトン粒剤	藻類(アオミドロ、アミミドロ)、 ウキクサ類	藻類、ウキクサ類の 発生始～発生盛期 但し、収穫45日前まで	2～3 kg	3回以内	1	

上記の内容は、移植栽培での使用基準です。

使用時期・使用量を遵守し使用してください。

※つや姫・きぬむすめ特別栽培米については、ゼータプラス(フロアブル・1キロ粒剤・ジャンボ・200FG)以外の初中期一発除草剤は使用できませんので、注意してください。

水稲除草剤使用時の確認事項 ～除草剤の効果を高めるポイント～

- 畦畔は、しっかりつくられていますか
- 代かきは均平に実施されていますか
- 水口・水尻はしっかり止めてありますか
- 水稲除草剤の拡散に必要な水深が確保されていますか  
(浅い部分でも1キロ粒剤・フロアブル3～5cm ジャンボ剤・FG剤5～6cm程度必要)
- 使用する除草剤の登録内容を確認し、対象の草の種類、効果が最も発揮される時期に散布していますか
- 適切な植付け深さ(3cm程度)で丁寧な移植を実施していますか
- 代かきから田植えまでに期間が長くなっていませんか
- 毎年、雑草が問題となるほ場では「体系処理」(初期剤と中後期剤の組み合わせ)で行っていますか





本店・他地区本部勤務	統括部長 伊勢 雅和											
	支 店									企画総務部		
	統括支店長 多々納 浩之									部長 兼務 (統括部長)		
	出東支店 斐川中部支店		伊波野支店 出西支店		荘原支店 斐川支店		統括支店			組 織 広 報 課	総 務 課	企 画 管 理 課
	支店長 神田 伸彦	支店長 大場 康正	支店長 飯塚 英行	統括支店								
渉外推進課	渉外推進課	渉外推進課	共 済 課	ロ ー ン セ ン タ ー	金 融 課							
蝶野いずみ 古志 達郎 伊藤 和弘 今岡 健司	神門 直樹 山田 貴幸 (出雲地区本部) 日野 忠 北村 徹 錦織 靖 松浦 貴史 植田 誠	須田 康秀 (自動車整備工場出向) 飯塚 和弘 (ラグリースサービス出向) 安食 楓	支店次長 尾原 伸明 支店長補佐 杉谷真由美	支店次長 池田 尋志 支店長補佐 星野 淳司	支店次長 飯塚 賢治	課長 兼務 (支店長) 児玉 明	センター長補佐 三宅 和紀 センター長 足立 裕司	課長 兼務 (統括支店長) 池田 直紀	課長補佐 水 彰弘 課長 兼務 (企画総務部長)	課長 青木 義和	課長補佐 池淵 誠志 課長 錦織 主巳	
	共済渉外係 兼務 (渉外推進課長) 金融渉外係 兼務 (渉外推進課長)	支店係 仁田 孝志 金築 友美	共済渉外係 杉谷 美香 金融渉外係 周藤 亮	支店係 松本 真弓 深津 一徳 野村 由希	共済渉外係 兼務 (渉外推進課長) 金融渉外係 中島 誠	支店係 梶田 修一 三加茂美和子 原 香織	植田 厚之 川上万里子	池田 直紀		錦織 陽子	渡部 友紀	
	陰山 佳世	岡 佳代 黒田 裕子 内田 智子		北村 和之	松本 大輔 原 直子 江角 睦央	和田 沙希	藤江 慶子 原 知嗣	玉木 紫折		柳樂 倫子	塩野 泰之	
	岡本 伊織 原 琴乃	福間 綾夏 上野真里菜 妹尾 香	池田 明弘 糸賀 政宏	高木 桃子	高橋 貴久	池田千加子 新田 亜美	岡田 美季 勝部 大基				江川慎之助	
津田 和子 河原 裕子	岡 忠男 (農業公社出向)	奥井可奈子 三代恵美子		福田久美子 三宅 泰子 内藤真由美		小村真奈美 柳 裕美 鶴原万佳子 持田 恭子 野々村雅美	河原田美子 深津 弘之	佐藤 安弘	山田 裕子 岩谷 宏美	持田健太郎	村尾 恵美 山根 祐美 久家久美子 高木 薫 伊藤 猛	



みんなでキャベツ狩り in (農) おきす

3月4日・5日春の穏やかな天候のもと、農事組合法人おきす(森脇康博組合長)では、出雲縁結び空港に近い70aのキャベツ畑で、「わくわく・ドキドキ! みんなでキャベツ狩り」が開催され、遠くは松江から多くは親子連れで合計32組、約100人の参加がありました。

最初にスタッフから、キャベツ収穫専用包丁の使い方などの説明を受けた後キャベツ畑に移動し、畑一面に丸々と育った大玉のキャベツを間近で見ても、歓声が上がりました。

それぞれに品定めをし、スタッフの手ほどきを受けながら、「どこを切ったらいいのかなあ?」と厚く大きな外葉や、硬い茎と格闘しながらの収穫でした。2つ目からはコツをつかみ、サクサクと包丁を入れ、じょうずに収穫できました。

収穫したキャベツは、2個目から1玉100円で持ち帰ることができ、皆さん3〜5個を収穫し、中には9個お持ち帰りの方もありました。たくさん新鮮なキャベツを目の前に、「何の料理に使用しますか?」と聞くと、「お好み焼きにたっぷり使おうかな」と嬉しそうでした。

参加者からは、「普段できない体験が楽しくできた」「思ったよりキャベツを切るのが難しく、収穫の大変さも感じた」「次回もぜひ参加したい」との感想をいただきました。この催しは(農)おきすのファンを増やそうと、「コロナで2年ぶりの企画SNS等で一般募集し、1日6回に時間を区切って実施されました。会場では、ほとむぎやひまわり製品のほか手作り商品などのマルシェブース、キャベツ焼きの販売もあり、にぎやかな2日間となりました。



思ったより硬い茎にびっくり。



いっぱい採れたね。



品種は「夢舞台」です。

保育園へ花苗を寄贈

3月6日、JAしまね斐川青年連盟とJAしまね斐川女性部が合同で、直江保育所と出西保育園へそれぞれ80本の花苗を寄贈し、園庭をお花で飾っていただきました。

園児たちには「かわいいお花だね」と大変喜んでいただき、盟友・部員・先生たちと一緒にプランターへ丁寧に植えつけました。

昨年はコロナで贈呈のみだったため、飯塚女性部長は、「かわいい園児たちと一緒に植えることができ、楽しかった。」と目を細めました。





## 業績還元

### 感謝を込めて各支店でお花のプレゼント

3月8日各支店では業績還元イベントを開催し、ご来店の皆さまへ地元生産者が育てた白や淡いピンク・紫色のストックの花束をプレゼントしました。

斐川地区本部では支店再編が行われ、3月27日から「出西支店」は「伊波野支店」の、「斐川中部支店」は「出東支店」の店舗内店舗となりましたため、出西支店・斐川中部支店では、最後の支店イベントとなりました。

各支店の窓口には、早朝からたくさんのご来店がありました。ATMをご利用の方にもお声掛けをし、思わぬ花束のプレゼントに大変喜んでいただきました。



出西支店にて



斐川中部支店にて



3月27日より出西・斐川中部の各店舗は、「ふれあい相談所」としてオープンし、平日9時から15時の間、相談員を1名配置しています。

ATMの使い方等のご相談や、営農生活事業の取次ぎを受け付けていますので、お気軽にご相談ください。

## 新人生へ交通安全を願って

3月14日、斐川地区内の中学校へ「反射テープ(サイクルヒット)」を寄贈しました。この取り組みは、新中学1年生を対象に、自転車通学の事故防止に役立ててもらおうと、JAしまねと全国共済農業協同組合連合会、(一財)島根県農協共済福祉事業団が共済事業に伴う地域貢献活動の一環として共同で毎年行っています。

この日、斐川東中学校で贈呈式を行い、斐川地区本部を代表し山根善治本部長から「皆さんの日々の交通安全に役立ててください」と、生活委員長の船木海青さんと副委員長長の西村理沙さんに反射テープが手渡されました。斐川西中学校にも同様に寄贈しており、合計321本を寄贈しました。

今後もJAでは、交通安全啓発活動に対して積極的に取り組んでまいります。



左より船木さん、山根本部長、西村さん、森山校長先生

## 米消費拡大をPR

3月20日、JAしまね斐川青年連盟は、米消費拡大をテーマにした大看板を作成しました。

昨年夏に町内の小学生を対象に募集した「農業絵画・ポスターコンクール」30作品の中から、青年連盟賞を受賞した庄原小学校の玉木結衣さん(当時6年生)の作品が原画となっています。

青年連盟の盟友たちは、柔らかな色合いの調査に苦心しながら、原画を忠実に再現しました。

大看板は1年間グリーンセンター駐車場入口に設置され、来店される人たちに米消費拡大を訴えます。







# 介護福祉だより

お問い合わせ

介護センター ☎73-9635

デイサービスセンターつつじ園 ☎73-7314

## デイサービスセンターつつじ園

3月22日～24日の3日間、つつじ園では「ひな祭り会」を開催しました。午前中はお雛様の前で写真を撮り、それを入れた写真立てを皆さんに作っていただきました。それぞれに飾りを貼って自分好みのフレームが完成しました。午後からは「ひな祭りゲーム」で楽しんでいただき、ゲームの後は「梅が枝餅」を作っていました。ご自分で餡を入れて丸めて焼いて、焼きたてを召し上がっていただき、「あつあつで美味しいわ」と喜んでくださいました。



## 笑がお健康教室

笑がお健康教室は2月と3月にJA女性部の皆さんとの交流会を行いました。

2月は「書道」をしました。皆さん筆を持つのは何十年ぶりとの事でしたが、見本を見ながら丁寧に筆を動かして上手に書かれました。3月は「笑いヨガ」でお腹の底から大いに笑い、女性部の皆さんと楽しい時間を過ごしました。



## 総務課から

TEL 73-9603

組合員・利用者のみなさまへ

## 新型コロナウイルス感染防止を踏まえた訪問日の対応について

平素は当JAの事業活動にご理解、ご協力を賜り、誠にありがとうございます。

職員による訪問活動（外勤）については、その時点の島根県や出雲市の状況を踏まえつつ、**場合によってはポスト等への投函をもって訪問に換えさせていただくことがあります。**

ご不便等おかけし、誠に申し訳ございませんが、昨今の状況を鑑み、何卒ご理解いただきますよう、よろしくお願い申し上げます。



## 斐川地区本部運営委員会情報

3月29日開催

協議事項 (1) 斐川西支店（仮称）移転にかかる検討委員の選出について

報告事項 (1) 令和4年産米販売進捗について

(4) 主要実績一覧表（令和5年2月）について

(2) 令和4年度営農座談会の意見・要望について

(5) 斐川地区本部業績還元（最終報告）について

(3) 貯金・貸出金実績について（令和5年2月末）

(6) 令和5年度JA協力員名簿について



JA  
**女性部**  
**通信**

郷土菓子を学ぶ



女性の元気でいきいきJA /



前がついた、黒糖をたっぷり使った焼き菓子です。

材料は、小麦粉、黒糖、重曹の3つで、黒糖と小麦粉を練り合わせて焼いた生地、たっぷりの黒蜜をまわせます。黒糖のあっさりとした甘さで、後を引くおいしさでした。部員の皆さんは「材料もシンプルなので、家でも作ってみたい。」と話されました。



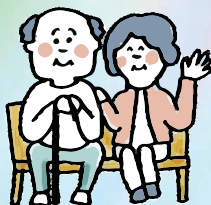
3月10日、15名の参加で、家の光2月号掲載の鹿児島県の郷土菓子「げたんは」を作ってみました。形が下駄の歯に似ていることからその名

JA  
**女性部**  
**活動予定**

新規加入 大歓迎!!  
待っちゃよ~!

4月17日(月)	パッチワークグループ	ひかわめぐりキッチン	ふあみーゆ	9:30~
4月20日(木)	手芸グループ	ひかわめぐりキッチン	ふあみーゆ	9:00~
4月25日(火)	ひまわりグループ	ひかわめぐりキッチン	ふあみーゆ	9:30~
4月26日(水)	女性倶楽部ソレイユ	営農総合センター		9:30~
4月27日(木)	書道グループ	ひかわめぐりキッチン	ふあみーゆ	9:30~
5月 8日(月)	絵てがみグループ	ひかわめぐりキッチン	ふあみーゆ	13:30~
5月 9日(火)	ちぎり絵グループ	ひかわめぐりキッチン	ふあみーゆ	9:30~
5月10日(水)	いきいきグループ	生活課	2階会議室	10:00~

**我が子自慢・孫自慢**



斐川町出西  
祖父 塩田 直也さん より

お彼岸に  
仏壇の鐘を  
叩いてくれました  
元気に大きく  
なってね



**大募集!!**  
**「我が子自慢・孫自慢」**

応募先

あなたの撮った写真をご応募ください。  
掲載された方にはささやかなお礼の品を差し上げます!

JALまね斐川地区本部 組織広報課  
〒699-0593 出雲市斐川町荘原2172-3番地  
☎73-9605 Eメール:kouhou.hik@ja-shimane.gr.jp  
※写真にはコメント、住所、お名前、連絡先を付けて応募して下さい。



つむぐ  
紡くん(11カ月)





# 営農座談会 Q&A

斐川町農林事務局は、令和4年度営農座談会を2月3日から12日までに、町内の各振興区(24会場)で開催し、農家組合員さん401名の参加がありました。(参考：令和2年度 26会場 465人)  
皆様から頂いた代表的なご質問・ご意見についてQ&Aでお答えします。

## Q: 営農座談会の開催方法について

A: 今回の営農座談会はコロナウイルス感染症対策として、令和2年度の開催方法と同様に大字単位を基本として開催しました。

参加回数や人数については令和2年度より若干減少しましたが、多くの皆様に参加頂きました。

一方で、開催方法について、一般農家向け・担い手農家向けの開催などご意見を頂いております。

斐川町農林事務局では営農座談会は農家の皆様のご意見を伺う重要な場と考えております。多くの方が参加しやすい座談会となるよう、開催方法など検討していきます。

## Q: 肥料価格高騰対策について

A: 資材価格や原油価格などの物価高騰の中、国は肥料価格高騰分の一部を補助する「肥料価格高騰対策事業」を創設しました。それに協調し、島根県および出雲市においても助成を行っています。

この事業は、肥料価格の高騰による農家経営への影響を緩和するため、化学肥料の2割低減の取り組みを行う農業者に対して支援を行うものです。

また、生産コスト低減を目的に、りん酸・加里を抑えた肥料設計や土壌分析の実施、堆肥等の有機物資材の活用等について取り組んでいきます。

## Q: 麦の鳥害について

A: 令和4年産麦では、斐川東部地域を中心にカモ・マガン・ハクチョウによる食害が発生しました。

斐川町農林事務局は、島根県農業普及部に相談を行い、令和5年産麦で鳥の飛来時期にあわせ吹き流しを設置した侵入防止試験を実施しています。

今後、飛来状況の確認や吹き流し試験の精査を行い、麦生産農家の皆様へ結果について情報共有を行います。

## Q: インボイス制度について

A: 今年10月1日より、消費税の本則課税の計算において、買い手側が仕入税額控除を行うには適格請求書(インボイス)の保存が要件となります。インボイスは誰でも発行できる訳ではなく、消費税の課税事業者で税務署へ申請を行い適格請求書発行事業者になった事業者のみとなります。

J Aへ米など農産物の販売を委託される場合は、①委託者が組合員、②無条件委託、③共同計算方式による精算を条件として、J Aが発行する書類で「買い手」が仕入税額控除できる「農協特例」の適用を受けることが可能となります。市場に出荷される場合は、「卸売市場特例」の適用を受けることも可能です。

その他、詳しい内容については、出雲税務署または税理士にご相談ください。

## 野菜づくり講座受講生募集について

J Aしまね斐川地区本部では、将来的に産直市場への出荷や野菜づくりに取り組んでみたい方を対象に実習圃場を利用して実際の栽培管理から収穫まで行う野菜づくり講座を開催します。ご興味ある方はお気軽にお問い合わせ下さい。

- 講座期間** 2023年5月～2024年3月  
(月1回程度の開催)
- 場 所** J Aしまね斐川地区本部および実習圃場
- 対象者** 基礎的な野菜づくり実習を希望される斐川町内に在住の方 ※農業初心者向けの講座です。
- 内 容**
  - ① 座学講座  
野菜の栽培基礎、肥料・農薬の使い方、収穫、出荷・商品づくり
  - ② 実習(講座期間を通じて実習圃場を利用)  
畑の作り方、作物の栽培管理、収穫・調整作業、出荷・販売など

- 募集定員** 20名  
(コロナウイルス感染症予防対策を講じて開催します)
- 申込方法** 受講を希望される方は、J Aしまね斐川地区本部営農企画課(TEL 73-9615)まで直接お申し込み下さい。  
※定員を超える場合は先着順とさせていただきます。
- 申込締切** 2023年5月8日(月)
- 受講費用** 5,000円  
(全11回分、資料作成代、実習経費)

お申し込み及び問合せ先: J Aしまね斐川地区本部営農部 営農企画課 TEL (0853) 73-9615 FAX (0853) 73-9074



自動車整備工場から

TEL 73-9627

今月の特選中古車情報

全車修復歴なし

掲載車は令和5年4月4日現在のものです。当日迄に売り切れの場合はご容赦ください。  
表示価格は消費税込みの価格です。保険料・税金・登録に伴う費用は別途申し受け致します。



**HONDA**  
アクティトラック SDX

- 年 式：平成29年4月
- 走行距離：1.9万キロ
- 4WD MT AC PS ラジオ
- 車 検：令和5年4月10日

990,000円



**SUZUKI**  
スーパーキャリイX

- 年 式：令和2年4月
- 走行距離：5.2万キロ
- 4WD AT AC PS PW
- 車 検：令和6年4月14日

990,000円



**DAIHATSU**  
ハイセットトラック エクストラ

- 年 式：平成27年1月
- 走行距離：6.1万キロ
- 4WD AT AC PS PW
- 車検整備付

860,000円



**SUBARU**  
サンポトラック JAサンポ

- 年 式：平成28年5月
- 走行距離：3.4万キロ
- 4WD MT AC PS ラジオ
- 車 検：令和6年5月19日

830,000円



**DAIHATSU**  
ハイセットトラック スペシャル

- 年 式：平成26年4月
- 走行距離：3.4万キロ
- 2WD AT AC PS ナビ
- 車 検：令和6年5月18日

690,000円



**SUZUKI**  
キャリイトラック KC

- 年 式：平成20年11月
- 走行距離：3.4万キロ
- 4WD MT AC PS ラジオ
- 車検整備付

620,000円



**SUZUKI**  
エブリイバン PA

- 年 式：平成30年9月
- 走行距離：1.7万キロ
- 4WD AT AC PS ラジオ
- 車検整備付

950,000円



**HONDA**  
アクティバン SDX

- 年 式：平成26年11月
- 走行距離：7.1万キロ
- 4WD AT AC PS PW
- 車検整備付

720,000円

▶▶▶▶▶ご不要になった車・バイク買取致します◀◀◀◀◀

ウィル給油所から

TEL 73-9626

大好評実施中!!

レシートを集めるだけで

オイル交換<sup>※</sup>及び洗車<sup>※</sup>が購入のレシート金額は

倍額チャンス!!

感謝感謝のお客様還元祭!!

WOW!!

衝撃企画!!

キャンペーン期間

2023 4/1(土) ~ 8/31(木)

景品交換期限 2023年 9/20(水)

なんと 2倍

100% あげちゃろ! キャンペーン

当店対象商品のガソリン・軽油・灯油・洗車等のレシート合計金額で下記コースの中から好きな景品いずれかおひとつプレゼント!

<p>レシート 50,000円 コース</p> <p>BOXティッシュ 5個P×5個 (25箱)</p> <p>または</p> <p>旭化成サラシラップ バラエティギフト10</p> <p>地元のスイーツ・お菓ルメ</p>	<p>レシート 70,000円 コース Alice</p> <p>小豆島で炊いた天然岩の入り のり佃煮2個</p> <p>AKIYAMA ショーンボークーベンパニ</p> <p>地元のスイーツ・お菓ルメ</p>	<p>レシート 90,000円 コース 恵</p> <p>新潟米 新之助2kg</p> <p>銀座京橋 白のろし、玉ねぎスコーン、揚げたてがー</p> <p>地元のスイーツ・お菓ルメ</p>	<p>レシート 110,000円 コース 暁</p> <p>日本八木 本格味噌漬物ギフト</p> <p>夕陽ワザン 焼きたて焼きたて</p> <p>地元のスイーツ・お菓ルメ</p>	<p>レシート 130,000円 コース 誉</p> <p>富嶺(山鹿半人足 牛たん焼酎 (しお味)の老舗)</p> <p>お漬物の詰め合わせ</p> <p>地元のスイーツ・お菓ルメ</p>
---	---	---	--	---

対面商売

当店のお買上レシートで貯められます!

- ガソリン
- 軽油
- 灯油
- タイヤ
- バッテリー
- OIL 2倍
- オイル交換
- 洗車 2倍
- その他

※詳しいご説明はスタッフまでお気軽にお問い合わせ下さい。 ※景品交換受付時間は9:00~18:00となります。 ※プレゼントは景表法に基づいて実施致します。 ※写真はイメージです。 ※景品は多数ご用意しておりますが、万一品切れの際はご容赦ください。 ※景品は予告なく変更する場合があります。



金融課から



# 連休期間のATM稼動のお知らせ!

	斐川	荘原	出西	伊波野	ゆめタウン斐川	斐川中部	新川中央	出東
4月29日(土)	○	○	○	○	○	○	○	○
4月30日(日)	○	○	○	○	○	○	○	○
5月1日(月)	○	○	○	○	○	○	○	○
5月2日(火)	○	○	○	○	○	○	○	○
5月3日(水)	○	○	○	○	○	○	○	○
5月4日(木)	○	○	○	○	○	○	○	○
5月5日(金)	○	○	○	○	○	○	○	○
5月6日(土)	○	○	○	○	○	○	○	○
5月7日(日)	○	○	○	○	○	○	○	○

※4月29日(土)～4月30日(日)は9:00～17:00(ゆめタウン斐川9:00～19:00)までの営業時間となります。  
 ※5月1日(月)～5月2日(火)は平常の営業時間8:45～19:00(ゆめタウン斐川9:00～21:00)となります。  
 ※5月3日(水)～5月7日(日)は9:00～17:00(ゆめタウン斐川9:00～19:00)までの営業時間となります。

資材課から

TEL 73-9619

## 資材課・配送センター営業日のお知らせ

4月			5月							
28日	29日	30日	1日	2日	3日	4日	5日	6日	7日	8日
金	土	日	月	火	水	木	金	土	日	月
○	×	×	○	○	×	×	×	×	×	○



期間中ご迷惑をお掛け致しますが、ご理解のほどよろしくお願い致します。  
 また上記期間中はグリーンセンターへおまわりくださいますよう重ねてお願い致します。

農機課から

TEL 73-9620

春の農繁期対応についてのお知らせ

4月22日(土)～6月4日(日)

営業時間 8:30～17:00(土日、祝日営業いたします)

グリーンセンターから

TEL 73-9070

# 野菜等出荷者協議会

新規会員  
説明会



ご自宅でできた自慢の野菜・花・果物などを、自分のペースで出したい時に出しながら、仲間と楽しく元気に活動しています

**とき** 令和5年 4月18日(火) 14:00～

**ところ** JALしまね斐川地区本部 営農総合センター

**内容** ・出荷者協議会の会員になるためには  
 ・活動内容についての説明

※お気軽にお電話でお問い合わせください

共済課から

TEL 73-9612

## 共済渉外担当者紹介

「ひと・いえ・くるま・農業」の

保障のことなら私たちにお任せください。

各支店の共済渉外係です。

皆さまによりよい情報をご提供します。

お気軽に支店窓口へご相談ください。

庄原支店



高橋貴久

江角睦央

松本大輔

原直子

伊波野支店



糸賀政宏

和田裕二

杉谷美香

池田明弘

出東支店



岡本伊織

森山 快

陰山佳世

原 琴乃

内田悠貴

お問い合わせ

庄原支店 ☎72-0049 伊波野支店 ☎72-0805 出東支店 ☎62-2826

金融課から

TEL 73-9609

年金に関するご質問にお答えします

ぜひお越し下さい!!



©よりぞう

# JA年金個別相談会

開催日時

**4月22日(土)**  
午前 9:00~午前12:00

場所

斐川地区本部  
斐川統括支店 2階  
金融課

当日はセミナー形式ではなく個別相談形式で行っております。  
ご予約状況によっては、お待ちいただく場合もございます。

1. 事前にご予約をしていただくと優先してご案内させていただきます。
  2. ご自宅等への訪問相談も実施しております。
- 当日ご都合のつかない方はご連絡下さい。

相談会は  
無料ですよ!!

お問い合わせ・ご予約は、各支店または  
金融課 TEL 73-9609 まで

※島根県内のコロナウイルス感染状況によって、  
相談会を中止する場合があります。

JALしまね 斐川地区本部



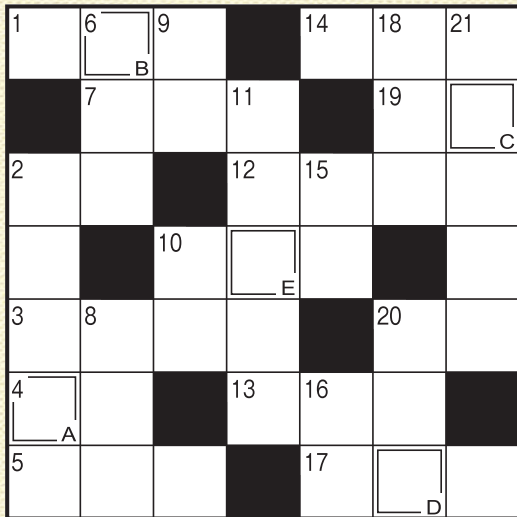
©よりぞう





二重マスの文字をA～Eの順に並べてできる言葉は何でしょうか？

出題 ● ニコリ



答え

A	B	C	D	E
---	---	---	---	---

タテのカギ

- ② ギョッと降ってサッとやみます
- ⑥ 変わると寝付けぬ人も
- ⑧ お稲荷さんの——はキツネです
- ⑨ 桃太郎のお供をした鳥
- ⑩ 南の反対側
- ⑪ 田んぼへ——から水を引き入れた
- ⑮ 小野妹子が遣わされた国
- ⑯ 潮干狩りに出かける所
- ⑰ 12星座占いで5月生まれの人には——座か双子座です
- ⑳ 夜になると家々にとりまします
- ㉑ ——ヤマネコは特別天然記念物です

ヨコのカギ

- ① 端午の節句に食べるものの1つ
- ② 竹林が似合う猛獣
- ③ ——感のある3D映像
- ④ 母の日に贈るカーネーションの、定番の色の1つ
- ⑤ 大正の1つ前の年号です
- ⑦ 害獣や害虫を追い払うこと
- ⑩ 淡水と海水が混じり合ったもの
- ⑫ 鳴門海峡のものが有名
- ⑬ 校内で「走らないように」と注意されやすい場所
- ⑭ 京都三大祭の1つ、——祭は5月15日に行われます
- ⑰ 煮切って使うこともある調味料
- ⑱ メロンやスイカはこの仲間
- ⑳ 街を——もなうろついた

応募要項

● 応募方法

ハガキに、答え、住所、氏名、年齢、電話番号、本誌に関するご意見・ご感想を記入して、下記宛先にお送りください。

● 賞品

正解者の中から抽選で40名（JAしまね全体）の方に「農協全国商品券」をお贈りします。

● 当選者発表

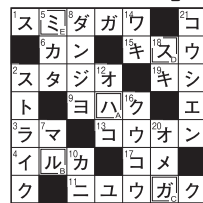
賞品の発送をもってかえさせていただきます。

● 宛先・締切

〒699-0593 出雲市斐川町荘原2172-3  
JAしまね 斐川地区本部 組織広報課 「クイズ」係  
2023年5月5日（金）（当日消印有効）

◆ 先月号の答え ◆

「ハルガスミ」



「家の光」でも俳句・川柳・詩・短歌を毎月募集しています。こちらへもぜひご応募ください！



「家の光」5月号定価 922円  
ご購入は、お近くのJAへお問合せください。

**佳作**  
定位置に座ってリズムを整える 松江市 佐藤 正子様  
躰いたり転んだりして生きている 安来市 斎藤美重子様  
常識の中で立場が生きている 奥出雲町 堀江 英子様  
学舎へ思い、出残し菓立つ春 浜田市 岩本 静代様  
路味噌が美味しいと思う歳となり 兵庫県 小田 慶喜様

**佳作**  
しんしんと冷え込む夜は鍋がいい 江津市 山形ゆうき様

**優秀賞**  
寒さ耐え明けて春待つ福寿草 邑南町 渡辺 里枝様

**優秀賞**  
生きてきた道をドラマに問うている 出雲市 榎井 伸幸様

**最優秀賞**  
コロナ禍で祭りなしです過疎の里 隠岐の島町 上川 晃一様

**川柳の広場**  
選句者 島根県川柳連盟会長 竹治ちかし先生

（評）コロナ禍であるべきことがなくなりました。祭りが無くなった過疎の町、もうどうする事ありません。

JAしまねびより、皆様からの俳句・川柳を募集しています。締切は毎月14日必着です。（最優秀賞1句、優秀賞3句、佳作5句）5月号は俳句を募集します。1回のご応募につきお一人様3句までご応募いただけます。

**応募方法**  
俳句または川柳、住所、氏名、年齢、電話番号を記入のうえ、ハガキ、FAX、Eメールのいずれかでご応募ください。  
※応募作品は自作で未発表のものに限ります。  
※応募作品の一切の権利は、JAしまねに帰属するものとします。  
※受賞作品は地域名、氏名（または雅号）を掲載します。

**あて先**  
〒690-0887 松江市殿町19-1  
JAしまね ふれあい福祉課  
「俳句の広場係」または「川柳の広場係」  
FAX：0852-67-7708  
Eメール：fureai.hon@ja-shimane.gr.jp

最優秀賞、優秀賞の4名様には「農協全国商品券1,000円分」をお贈りします。



・お預かりした個人情報、プレゼントの抽選・発送のみに使用し、その他の目的で利用することはありません。

# 令和5年度 新型コロナウイルス感染症及び 原油価格・物価高騰等対策資金



新型コロナウイルス感染症や原油価格・物価高騰等の影響により  
経営の維持安定が困難となっている農業者の皆さまを支援します。

資金用途	農業経営の維持に必要な運転資金
対象者	右記の影響を受けている方 ①新型コロナウイルス感染症 ②原油価格・物価高騰等
融資限度額等	<p>【①②両方の影響を受けている方】 年間経営費の18/12又は粗収益の18/12のいずれか低い額 (簿記記帳を行っていない場合は1,800万円)</p> <p>【①②いずれか一方のみの影響を受けている方】 年間経営費の12/12又は粗収益の12/12のいずれか低い額 (簿記記帳を行っていない場合は1,200万円)</p> <p>※新型コロナウイルス感染症及び原油価格・物価高騰等の農業経営への年間の影響額又は影響見込額を対象とします</p> <p>※島根県農業信用基金協会による原則無担保・無保証人の限度額 個人2,500万円、法人5,000万円(基金協会の特例により増額)</p> <p>※なお、ご融資額については、融資審査後に決定いたします</p>
融資利率	年0.10%(当初5年間はJAしまねの支援により無利子です)
信用保証料	年0.15% ※日本公庫資金(農業分野)の借入者は、島根県の保証料補給により不要です
償還期間	15年以内(うち据置期間3年以内)
取扱期間	令和5年4月1日から令和6年3月31日(融資実行分)まで

※本資金の詳しい条件などについては最寄りの支店までお問い合わせください。

## シロアリ警報!初夏は羽アリが多発!!

無料調査



お宅は大丈夫ですか?

シロアリ来襲

初夏は羽アリが出る季節。早めの防除があなたの家を守ります。

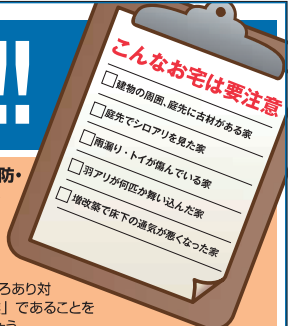
シロアリの予防・駆除は確かな実績と安心のJAへご相談下さい。

シロアリ防除は「(公社)日本しろあり対策協会登録企業」であることを必ず確認しましょう。

JAのシロアリ予防・駆除は安心です。毎年莫大な量の木材が、シロアリや木材腐朽菌によって失われております。JAとして、組合員の皆様の住まいの耐用年数を延ばし、住まいを守る天災対策として、シロアリおよび腐朽被害対策を行っております。

環境に適合した薬を使用  
(公社)日本しろあり対策協会が効力・安全性の審査に合格した認定薬剤を使用しています。

資格者(プロ)による施工  
(公社)日本しろあり対策協会の施工仕様にとり「しろあり防除施工士」が施工しています。



取扱業者 株式会社 **コダマサイエンス**  
(公社)日本しろあり対策協会正会員  
 会員番号 島根県 002  
 会員番号 鳥取県 002  
 (本社) 〒690-0048 島根県松江市西塚島 2丁目 8-23  
 本社 TEL.0852-43-0852 FAX.0852-43-0866

JA全農基本契約業者「株児五商会」特約施工店  
 松江営業所 TEL.0852-26-6757 出雲営業所 TEL.0853-31-9600  
 益田営業所 TEL.0856-22-5390 江津出張所 TEL.0855-52-6852  
 隠岐営業所 TEL.08512-2-2471  
<http://www.kodama-s.co.jp/>

## 床下の無料調査(シロアリ駆除・防除等)に伺います。

床下の無料調査をご希望の方には、JAしまね取扱業者(株)コダマサイエンスの地区担当者が訪問しますので、よろしくお願致します。



お問い合わせは、最寄りのJA各支店へご連絡ください。





本誌は地球環境に優しい植物油インクを使用しております。



## おろし竹の子の海老しんじょ揚げ



### コメント

- ・竹の子は低カロリーでありながら、食物繊維・カリウム・アミノ酸などの栄養が豊富な食品です。
- ・茹でて硬い根元の部分は、すりおろすことでふんわりとした食感も楽しめます。
- ・節の間などにつく白いものは、チロシンという旨味成分です。食べても害はありません。

### 材料 (4人分)

竹の子根元 (アク抜きしたもの)	250 g
むきエビ	150 g
片栗粉	大さじ 2
おろし生姜	小さじ 1
A 酒	小さじ 1
しょうゆ	小さじ 1/2
塩	ひとつまみ
揚げ油	適量
B 白だし	大さじ 1
水	250cc
三つ葉	適量

### 作り方

- ①竹の子はすりおろし、むきエビは背ワタを取って粗みじん切りにする。
- ②ボウルに①とAを入れてよく混ぜ合わせ、12等分して丸める。
- ③170度に熱した油で②を揚げる。
- ④③を器に盛り、鍋に入れてひと煮立ちさせたBをかける。
- ⑤最後に1~2cmの長さに切った三つ葉を散らす。



### アレンジ

- ・むきエビを鶏肉やツナ缶に替えたり、きのこや野菜を加えても美味しいです。
- ・ケチャップやポン酢など好みのソースでもどうぞ!

### 材料 (4人分)

鯛刺身切り身	100 g (8~10切分)
昆布茶	小さじ 2
あすっこ	1袋
スナップえんどう	8本
しょうゆ	小さじ 2
A 練りわさび	小さじ 1
オリーブ油	大さじ 1

### 作り方

- ①鯛に昆布茶をまぶして、空気が入らないようにきっちりラップをして冷蔵庫で30分以上寝かせる。
- ②鍋に熱湯を沸かし、あすっこをサッと茹でて水に取り、長さ3~4cmに切り、水気を絞る。
- ③スナップえんどうの筋を取り、②の鍋で好みの硬さに茹でて水に取って、斜め半分に切る。
- ④ボウルにAを入れて混ぜ合わせ、①、②、③を順番に加えて和える。



### アレンジ

- ・練りわさびを練り辛子に替えたり、すりごまや焼き海苔に替えたり、香りの変化を楽しめます。
- ・あすっこ、スナップえんどうの他、新玉ねぎなど旬の野菜や長芋の短冊切り等いろいろな野菜と組み合わせてもOK!

## お手軽鯛の昆布じめ和えサラダ



### コメント

- ・春が旬の鯛を昆布じめにすると水分が抜け、もっちりとした食感とうま味がプラスされます。
- ・あすっこは、平成15年に「ビタミン菜」と「ブロッコリー」を配合させて誕生した、島根県オリジナル野菜です。

## 健康散歩

## 花粉症

JA島根厚生連

暖かくなり、春らしい気候になってきました。天気の良いと外に散歩へ出かけたいと思います。しかし、草花が成長し花粉が飛ぶようになると「花粉症」に悩まされている方にとっては、良い季節とは言い難いかもしれません。花粉症は対策や治療により症状を軽くすることができます。今回は花粉症の症状を軽くするための対策をいくつか紹介します。

### ①花粉の情報をこまめにチェックする

→テレビやインターネットなどを利用して気象情報や花粉情報を入力しましょう。また、1日のうち飛散の多い時間帯の外出も控えると良いでしょう。



### ②外出時の服装に気をつける

→マスクはもちろん、帽子やコートを身につけましょう。コートは花粉が付きにくいツルツルとした素材のものを着ると良いでしょう。また、目の症状が強い方は、コンタクトではなくメガネに切り替えましょう。普通

のメガネでも目に入る花粉を3分の1まで軽減できるといわれています。特にゴーグル型のメガネは目への花粉の侵入を防ぐ効果が優れています。



### ③帰宅時の行動を習慣化する

→衣服についた花粉は外ではらって玄関に入りましょう。洗顔やうがいをして体についた花粉はきちんと洗い流しましょう。



### ④自宅での花粉対策を心がける

→花粉は外出時の対策を行っていても、日常生活において室内にかなり侵入しています。掃除はこまめに行いましょう。また、飛散が多い日は、洗濯物やふとんの外干しを避けましょう。空気清浄機も有効に活用すると良いでしょう。

これらの対策とともに早いタイミングでの医療機関への受診をおすすめします。しっかり花粉症への対処をして、これからの春を満喫してください。