

2019  
**12**  
 December Vol.45

# JALしまねびより

今月の特集 島根のいいもの再発見!! 「浜田市 菌床しいたけ」 いわみ中央地区本部



棚田まつり  
 (三隅町 室谷)

Naomichi





島根には誇れる農産品がたーっくさん!

# 島根のいいもの 再発見!!

直撃・生産者インタビュー

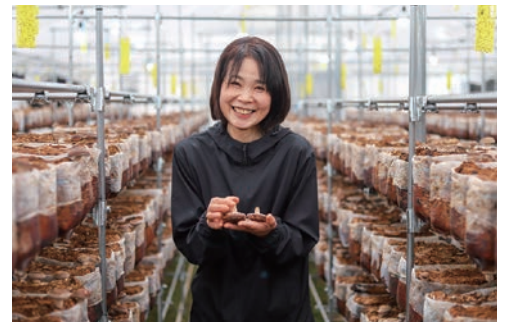
## 浜田市 菌床しいたけ

12月は、いわみ中央地区本部。浜田市で、菌床しいたけ作りに取り組む岩倉純子さんにお話を伺ってきました。



### いずれはやりたかった 念願の農業

山あいに位置する浜田市旭町。長年ここで市役所の職員として働いてきた岩倉純子さんは、1年半前に職場を早期退職し菌床しいたけの栽培を始めました。退職する前からアスパラを作ったりと元々農業には関心があった岩倉さん。市役所ではずっと庶務の仕事をしていたのですが、ある時、農業振興に関わる部署へ異動になり、産直の担当になったことがきっかけです。まず農業に興味が出てきました。それから勉強も兼ねてJAの営農塾を受講し、農業の技術や基礎知識をつけていくうちに本格的に農業を始めよ



お話を伺った岩倉純子さん。

うと決意。ちょうど色々なタイムリングが重なった時期に農業一本の生活をスタートさせました。

### しいたけ栽培は 思ったよりも力仕事が必要

しいたけを選んだ理由は、目に見えて成長するのがわかるので楽しそうだったから。当時、周りの人から「しいたけは良いよ、きれいだし楽だよね、やりんさいや」という話を聞いていましたが、いざ始めてみると思っていたより力仕事が多かったそう。ハウスは業者が建ててもらいましたが、菌床ブロックを置く棚は周りの人たちにアドバイスをもらって作ってもらった。



ハウスには現在2,400個の菌床ブロックが並んでいる。

をもらいながら自身で作りました。長いパイプを自分で決めた幅にカットし、一本一本組み立てていきます。それを運ぶのがとても重く、女性にとってはは大仕事です。その作業を幾度と繰り返し、何とか2,400個のブロックを置く立派な棚を完成させました。また、菌床は1年で栽培が終わるので、その都度新しいブロックへの入れ替えが必要となります。「聞いていた話と違うし、思ったよりも大変」と苦笑いする岩倉さん。どのようにしてしいたけを栽培しているのでしょうか。

### 温度・湿度の管理が最重要

毎年1月〜3月の間に、「旭町菌床椎茸製造施設部会」からすでに種菌を植えてあるブロックを購入し培養施設に運びます。そこで8月ごろまで菌を培養させます。最初は、真っ白なブロックですが、そのまま置いておくと褐変といって茶色くなっていきます。その際に一つずつ向きを変え、菌が全体に回るように動かします。その後、被せている袋をカットし酸素を流入させます。しいたけは気温が下がった時に衝撃を受けると





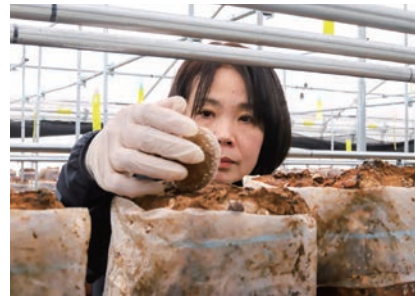


発生してしまうので、お盆前には培養させたブロックをすべて栽培用ハウスに移動させます。

それからは、発生準備が整う10月ごろまで約2ヶ月置いておきます。特に温度の管理は大変で、岩倉さんのハウスには冷房がないため暑い時期には菌床が傷まないように水をかけたり風を送ったりする作業をしながら、夏場以外は



このように裏側の膜が切れてしまうと見た目が悪くなるので、湿度の管理にも注意しなければならない。



一つ一つ丁寧にしいたけの様子をチェックしながら収穫する。

「良いもの」とは、形がまん丸で裏側の膜が切れていない状態。普段からしいたけの様子をしっかりと見ていないと絶対のタイミングを逃してしまいうので、時間の許す限りハウスにいますのだそう。秋から冬にかけて出荷のピーク時は、朝6時半から収穫、袋（パック）

こうして、温度、湿度に細心の注意を払いながら大事に育てていき、やっと収穫の時を迎えます。

とにかく楽しい！  
毎日、しいたけ栽培に夢中

最初は、生えたものを収穫すれば良いと思っていましたが、栽培をしていくにつれ「やっぱり良いものを出したい」という思いが強くなり、毎日ハウスに行き、付きっきりで管理をする岩倉さん。

ハウス内の温度を日中18℃、夜間12℃に保ちます。いよいよ発生の時期になると水をかけるなどして刺激を与え、しいたけを発芽させます。その際、ハウス内が乾燥するとしいたけの表面がバリバリになり、裏側の膜が切れやすく、見た目の悪いものに成長してしまうので湿度にも十分気を遣います。

## 菌床しいたけ 一口メモ

浜田市旭町では昔からしいたけが振興作物として作られてきました。菌床しいたけの生産者は以前より減少しましたが、ここ2年間で4名も新規生産者が増え、かつての活気を取り戻しつつあります。菌床しいたけは原木しいたけに比べ、匂いやクセがないので誰でも食べやすいという特長があります。さらに、生で流通することが多いので肉厚でジューシーな味わいを楽しめます。肥料や農薬などは一切使用していない、安心安全なしいたけをぜひご賞味ください。



専用のスケールでサイズを選定。穴から落ちないところでサイズが決まる。

ク）詰めをして、9時半の集荷時刻に間に合うよう作業を進め、その後も夕方まで世話をします。おかげで、プライベートの時間や掃除をする時間もなく取れませんが、それでも、「しんどいとは思いません。楽しいです！」と笑顔を見せる岩倉さん。しいたけ栽培をやっている良かったことは、やはり採れたての新



「休みはありませんが、楽しいです」と語る岩倉さん。

鮮なしいたけをすぐに食べられること。自分で栽培を始めるから、改めてしいたけの美味しさを実感しています。おすすめの食べ方は「しいたけステーキ」。フライパンにオリーブオイルとんにくを入れ炒め、しいたけを焼き、塩を振って少し蒸したら、最後に醤油をひと回し。これが本当に絶品で、いくらでも食べ



地元の産直には、朝採れの新鮮なしいたけが並ぶ。

られるのだそう。

現在、栽培を始めて2年目。まだまだ手探りの状態で毎日試行錯誤を重ねていますが、家族の理解のもとで念願の農業を楽しんでいる様子。将来的には、ご主人に手伝ってもらいながらさらに収量を増やしていき、美味しいしいたけを皆さんに届けたいと考えています。







# 産直へようこそ!!

可成り産地が広い地域の特産品「JAきんさい」  
島根県内の産直店舗を「紹介」します。



産直きんさい市場黒川店は、浜田地方の地産地消の拠点の一つとして、そのほぼ100%が地元生産者による季節の農産物を扱う人気店だ。

同店舗が何よりも重視するのは、商品が「安全・安心」であること。そのために様々な取り組みで安全・安心を徹底する。その一例として、生産者の代表と行政からなる品質管理委員会を組織していることがあげられる。委員会では毎月、利用者からの意見やクレームに全て目を通し改善を図るとともに、それらの情報を全体で共有化するため、出荷会員へ会報誌で提供している。また独自で抜き打ちの農薬検査を実施するなど、そのこだわりは徹底している。同産直では昨年3月に農産物の栽培履歴を確認できるシステムを導入し、店内商品に貼ってあるバーコードを読み込ませると、その商品の農薬使用状況などが表示されるというもの。誰でも使用することができ、またそうした環境を作ること



誰でも確認できる生産履歴で「安全・安心」を実感



年の瀬に向けて、人気の切花を豊富に用意



管内で作られたジャムが並び、ジャムコーナーは充実の品ぞろえ

全・安心を来店者へPRしている。菊などの切花が年間を通して売れ筋だが、梨、西条柿、ピオーネ、イチジクといった管内で育った果実類も人気。これからの季節は白菜やキャベツなど葉物類のほか、昨年は不作だったサトイモの出来がよくオススメだという。お盆と年末限定で弥栄肥育センターの和牛肉も販売される。同産直では、2年前からfacebookで情報を発信している。本日のおすすめ商品や季節ごとの初物入荷情報など、定期的な情報発信で、全世界へ浜田の旬をアピールする。



facebookで旬を発信！  
気になる方は要チェック！

店名：産直きんさい市場 黒川店  
所在地：島根県浜田市黒川町3741番地  
TEL：0855-22-8827  
営業時間：8:30～18:00（11月～3月は17:00）  
定休日：年末年始（12/31～1/5）、  
日曜日（1月～3月）





JA  
自己改革  
実践中

JAグループ島根

# JAしまね農業振興支援事業 活用事例のご紹介



JAしまねでは、経営拡大に向けた基盤整備や機械等の更新対策、県域でのモデル事業を実施するために、「JAしまね農業振興支援事業」に取り組んでいます。

西森さんは邑南町で花卉栽培（施設）を中心に農業経営をしています。

平成26年に邑南町が主催している農業研修生（おーなんアグサポ隊）として、広島県から邑南町に移住し、3年間の研修を経て、平成29年に邑南町で就農しました。花卉を専門とし、春と秋は露地野菜の葉物を組み合わせて農業を営んでいます。

地域住民と交流を図りながら農地を確保し、平成29年にJAしまね農業振興支援事業施設等整備支援を活用しハウス2棟を整備。現在施設内ではトルコキキョウを栽培しており、島根の花品評会で受賞するなど活躍されています。露地では、サニーレタス、広島菜などの栽培に挑戦し、盆出荷のケイトウ栽培にも取り組んでいます。

今後はハウスの増棟や経営面積の拡大を図り、様々な花卉栽培にも挑戦しつつ、地域と一体となって営農に従事していきます。

にしもり  
邑南町 西森  
ひろたか  
浩隆さん



JA YOUTH

## 一所懸命 青年連盟

### JAしまねいわみ中央青年連盟

JAしまねいわみ中央青年連盟は、浜田市と江津市の若手農家で構成され17名の盟友がいます。管内は、兼業農家が多く高齢化が進み60歳以上の農家が6割以上を占めており、農業青年者と呼ばれる農家が少ないのが実態です。

そんな中でも、地元農産物のPRのため、昨年より盟友が栽培したイチゴやブルーベリー、西条柿などを使用したスムージーを管内のイベントで販売を始め、好評を得ています。

また、今年は、地域の公民館や管内の小学校へ「こんにやく作り」の出前授業に講師として出向いています。このように地域との連携の中で、次世代を担う子供たちへの食農教育活動や地域交流の輪が更に広がることを願いながら、今後も積極的に活動をすすめていきたいと思えます。





雲南

## 飯南で幻の花 ショウガが開花！

大阪から1ターンし、飯石郡飯南町でショウガを育てている辻野潤さんのハウスで、食用のショウガが開花しました。「幻の花」と呼ばれることもある希少な花で、島根県農業技術センターは「熱帯原産のショウガに日本で花が咲くのは非常に珍しい」と話します。

つぼみを発見した辻野さんはこの機会を飯南町のPRにつなげようと、湿度や地温に気を配りながら管理して開花させました。辻野さんは「この花をきっかけにして飯南について知ってもらいたい」「他産地に負けないショウガ産地を目指したい」と意気込みを語りました。



開花を喜ぶ辻野さん（左）と雲南地区本部の福岡達也職員

くにびき

## 中国・四国JA青年大会 上山根盟友が優秀賞！

くにびき青年連盟の上山根有史盟友（東出雲）が11月6日、香川県高松市で開かれた「令和元年度中国・四国JA青年大会」に、島根県代表として出場し、優秀賞に選ばれました。

上山根さんは、8月の島根県JA青年大会で、各組織の盟友による農業経営や青年連盟活動に対する希望や意見などを述べる「青年の主張」の部で最優秀賞に選ばれ、県代表として今大会に出場。各県から9名の代表も参加し、自身の農業への思いを語りました。

上山根さんは「農業のスター選手を目指して！」と題して、約3年間のサラリーマンを経て就農した経緯を説明。父親が立ち上げた「マルカミ農縁株式会社」の年商を1億円にすることや青年連盟活動を通じて、若い世代で地域農業を発展させることを目標に掲げ、みんながあこがれる農業のスター選手を目指すことと結びました。

審査員からは「地域農業や青年組織を引っ張るリーダーになるという決意が伝わる発表だった」と評価。上山根さんは「最優秀賞を取れなかったことは悔しいが、この経験を今後に活かしたい」と話しました。



隠岐

## グラウンドゴルフ大会で熱戦

隠岐地区本部は、11月16日（土）、隠岐の島町総合グラウンドで、地域の活性化を目的に第1回JAしまね隠岐地区本部グラウンドゴルフ大会を開催しました。大会には地域の愛好家ら44人が出場し、第1回大会にふさわしい熱戦を繰り広げました。

選手は日頃から練習していることもあり、16名の選手がホールインワンを達成するなど随所に好プレーが見られ、競技は基本的に個人プレーでしたが、顔見知りの方が多いこともあって、和気あいあいと声を掛け合いながら、笑い声があちこちで聴こえ、地域間交流の場にもなりました。

表彰式では、優勝者となった隠岐の島町大久の吉山敏子さんに優勝カップが授与され、盛会のもと閉会となりました。

大会長の佐々木賢治本部長は、「引き続き地域の活性化に寄与していきたい。」と話し、隠岐の島町グラウンドゴルフ協会からは「引き続き大会を開催してほしい。」と要望がありました。



やすぎ

## 地域と児童がサツマイモ収穫！ 栽培交流を通じて食農教育

安来市伯太町の新田谷地区で10月28日、地元の安来市立赤屋小学校の1・2年生12人ととのサツマイモ収穫が行われました。同地区では国の多面的機能支払交付金を利用し使用されなくなった畑で、毎年同校の児童とサツマイモを栽培しています。今年は苗1,500株を植えつけており、この活動が子どもたちとの交流や食農教育にも繋がっています。

当日は、同地区の住民10人とJAしまねやすぎ地区本部の職員2人がサポートし、児童が5月に定植した150株のサツマイモを中心に収穫作業を行いました。はじめに児童はツル刈りから行い、その後土に埋まっている大きなサツマイモを次々と収穫し「たくさん大きなサツマイモがとれた」と児童は笑顔をみせ楽しんでいました。





**斐川 そば脱穀、唐箕で選別**

11月6日、斐川地区本部が管理する約5aの圃場で、今年の8月に播種を行い10月に収穫を行ったそば「出雲の舞」の脱穀・選別作業を行いました。くらしの活動事業の一環として同地区本部が企画し、そばの栽培に興味を持つ組合員7名が参加しました。

町内でそばを生産している糸賀充さんに手ほどきを受けながら、脱穀機で脱穀したそばの実を、昔ながらの唐箕(とうみ)を使って選別していきました。糸賀さんは「今年は土寄せをした時期も良く、しっかり成長してたくさんの実をつけている。どのくらいのそば粉になるか楽しみ」と話していました。参加者も「次はいよいよそば打ち体験。自分たちが育てたそばを打つのも楽しみだし、口に入れるのも楽しみです」と期待を込めていました。



**石見銀山 温泉津町秋期子牛共進会**

大田市の温泉津町和牛改良組合は10月29日、温泉津町の井田共進会場で、第40回温泉津町秋期子牛共進会を開催しました。12頭の子牛が出品され、育成改良の成果を競いました。

同組合の森德行組合長は「11月18日の石東連合子牛共進会の予選を兼ねている。みんなで切磋琢磨し頑張っていきたい」と語りました。

J Aしまね石見銀山地区本部の山崎辰次常務理事本部長は「40年の長い取り組みに敬意を表す。J Aとしてもさらなる畜産振興を図っていきたい」と語りました。

審査の結果、吉田淳一さんの「ゆき」号が首席、森德行さんの「はなこ」号が次席に輝きました。

吉田淳一さんの「ゆき」号については、発育が良好で、体上線の強さも非常に良いと評価されました。



首席「ゆき」号と吉田さん

**隠岐 どうぜん J A感謝祭を開催**

当地区本部で初の総合イベント「J A感謝祭」を11月10日(日)に開催しました。隠岐島前地域の4 J Aが最終合併して20年目、J Aしまねが誕生して5年目、また、平成から令和へ改元となった節目の年に、組合員・利用者・地域の皆様へ感謝の意を込めて企画しました。午前中は地区本部敷地内で、直売農家の野菜果実や県内野菜、島根和牛肉、J A農産加工場の餅・赤飯などを販売したほか、足立石材(株)の墓石相談会を行いました。屋内では、J A女子講座の活動写真の展示とニホンミツバチの蜜蝋を使用した「リップクリームメイド講座」を開講しました。紅白餅・ポップコーン・鍋汁サービスやくじ引抽選会に、先日の県種畜共進会でグランドチャンピオンに輝いた海士町・戸鳴豊氏の飼養牛「ふく」号も雄姿を見せるなど、活気に満ちました。午後からは別府至誠館に場所を変え、雲南市を拠点に活動する「劇団おばば座」の公演と地元「民謡しげさ会」の隠岐民謡と踊りが披露されました。日本晴に恵まれ、500名余が参加する盛大な「祭り」となったことに厚くお礼申し上げます。



**出雲 柿直売所まつり開催 日頃の感謝を込めて地元でP R**

J Aしまね出雲平田柿部会は11月9日、10日の両日、出雲市平田町の野菜集荷所で「ひらたの柿直売所まつり」を開きました。毎年恒例の柿の種飛ばし大会、柿の積み上げ大会など参加型イベントを多数開催。試食コーナーも設置し、来場者はいろいろな種類の柿を食べ比べながら買物を楽しみました。

同部会は90戸、58ヘクタールで「西条」「富有」「伊豆」「太秋」などを栽培しています。選果場から直送される柿や、「あんぼ柿」「柿の葉茶」などの加工品を販売し、平成29年にはネット販売も始めました。営業は10~12月下旬までで、毎年この時期には隣接する倉庫を利用し直売所まつりを開いています。

まつりの司会を務めた同部会の常松修さんは「日頃のご愛顧への感謝を伝えるとともに、特産『ひらたの柿』をP Rする目的で開催しています。今年は天気にも恵まれ、出だしから大盛況でした」と話しました。



柿積み大会に挑戦する来場者



西いわみ

## 青パイアを健康づくりイベントで紹介

パイア栽培を手掛ける「農事組合法人とよた農産（代表理事組合長松本要）」は11月17日、益田市の健康づくりイベント「健康ますだ市21フェスティバル」の珍しい野菜や果物を紹介する企画に協力し、青パイアを提供しました。

会場ではパイアの木を1本丸ごと展示して紹介したほか、果実を使った料理の試食もあり、珍しさも手伝って来場者の注目を集めました。

パイアは、同法人が他県の栽培地に研修に向き、水田転作作物として取り入れ、現在は20本余りを露地で栽培しています。

青い果実を「青パイア」として市内のスーパーやAコープ店の産直コーナーで販売するほか、葉っぱもパイア茶として販売中です。



島根  
おおち

## 鴨山駕籠かき大会出場

島根おおち地区本部邑智支店は、11月10日に美郷町で開催された産業祭みさとふるさとまつりのメインイベントである第37回鴨山駕籠かき大会「仮装の部」に出場しました。

この大会は、4人もしくは5人1組で参加し、ゴールまでのスピードを競う「競技の部」と駕籠の装飾などアイデアを競う「仮装の部」があり、駕籠に40kg程度（女子チームの場合は20kg程度）の肥料袋を乗せ（「競技の部」のみ）、駕籠を担ぎおおよそ2キロを走ります。邑智支店では、第1回大会から出場し、37年連続で出場しています。

今回の駕籠は『宇宙戦艦ヤマト』。邑智地区の職員が業務終了後に集まり、約1ヵ月かけて長さ約3m、高さ約1mの戦艦ヤマトを作り上げました。大会には、町内外から18チームが参加し、古代、デスラーなどに仮装した職員が駕籠を担ぎ、沿道のあたたかい声援を受けながら走りきり、仮装の部で第2位を受賞しました。



本店

## 令和元年度子牛共進会を開催

### ●西部地区子牛共進会

10月25日に西部家畜市場で令和元年度西部地区子牛共進会を開催し、西部地域（いわみ中央・西いわみ地区本部管内）から選ばれた肉用雌子牛18頭の出品がありました。

審査の結果、最優秀賞には益田市（株）田原牧場の出品牛「みふひこ号」が選ばれました。



最優秀賞に選ばれた  
（株）田原牧場の出品牛「みふひこ号」

### ●島根中央子牛共進会

11月15日に島根中央家畜市場で令和元年度島根中央子牛共進会を開催し、東部地域（くにびき・やすぎ・雲南・出雲・斐川地区本部管内）から選ばれた肉用雌子牛40頭の出品がありました。

審査の結果、各区の優秀賞首席は1区 安来市 倉井公子さん出品牛「ひみさくら号」、2区 雲南市 岡田明さん出品牛「たかやす号」が授賞し、グランドチャンピオンには倉井公子さんの「ひみさくら号」が選ばれました。



グランドチャンピオンに選ばれた  
倉井さんの出品牛「ひみさくら号」

いわみ  
中央

## 秋！今年も開催！ JAの浜田西支店“秋の収穫祭”

浜田西支店では支店ふれあい活動の一環として、支店運営委員会で協議し、今年で4回目となるJAの浜田西支店“秋の収穫祭”を11月16日に開催しました。地元農産物PRを目的として管内生産者の新鮮で安心・安全な農産物等を販売し、当日は晴天にも恵まれ来場者も多く、大量の農産物も午前中ではほぼ完売となりました。またJAの日頃の感謝を込め「豚汁」の無料提供や、「柿の種飛ばし記録会」を行い会場は賑わいました。LAコーナーでは「JA自動車共済保障診断」窓口を設けPRし、また地域貢献活動として来場者全員に「JA共済反射タスキ」他、JA粗品と信用・共済チラシを添え配布し「交通安全」について再度意識して頂きました。

最後に、開催にあたり支店運営委員による協力に大変感謝しています。また職員も一丸となって取り組み「チーム浜田西」がより団結したと感じました。





## タテのカギ

- ①「生麦生米生卵」とか「東京特許許可局」とか
- ⑥夫の配偶者です
- ⑦生まれたばかりの赤ん坊のこと
- ⑧ゆっくりつかって「極楽、極楽〜」
- ⑨剣や弓矢、大砲などのこと
- ⑪首の後ろ側の部分
- ⑬——をのんでなりゆきを見守った
- ⑭刑事を意味する俗語
- ⑮お酒は飲めない体質です
- ⑯こたつに似合う果物
- ⑰♠の記号で表すことも
- ⑲だて巻き、数の子、黒豆などを重箱に詰めて用意します

## ヨコのカギ

- ①元日の寺社が混雑する理由
- ②霊峰も銀峰もこれです
- ③バイオリンやビオラより大きな弦楽器
- ④魚偏に里と書く魚
- ⑤破(わ)れ鍋にお似合いです
- ⑧——ニタカナスビ
- ⑩擦りむいた膝やあかぎれに塗ります
- ⑫浅草寺の表参道にある——商店街
- ⑬今より前の時点
- ⑮てこの——を利用して重い物を動かした
- ⑰グーとパーではパーの方が
- ⑲英語ではkingと言います

二重マスの文字を A ~ D の順に並べてできる言葉は何でしょうか？

1	6		11	14		19
2			12		16	
		8			17	
3	7			15		
4			13			
5		9			18	
		10				

答え 

A	B	C	D
---	---	---	---

## 応募要項

- 応募方法 ハガキに、答え、住所、氏名、年齢、電話番号、本誌に関するご意見・ご感想を記入して、下記宛先にお送りください。
- 賞品 正解者の中から抽選で40名（JAしまね全体）の方に「JA商品券」をお贈りします。
- 当選者発表 賞品の発送をもってかえさせていただきます。
- 宛先・締切 〒699-0593 出雲市斐川町荘原2172-3  
JAしまね 斐川地区本部 組織広報課 「クイズ」係  
2020年1月6日（月）（当日消印有効）

## ◆先月号の答え◆ 「クリスマス」

テ	ブ	ク	ロ	カ	ラ
ア	ロ	マ	セ	ス	ジ
ミ	ツ	ユ	キ	オ	
ク	ス	リ	ユ	ビ	
ハ	キ	ネ	シ	カ	
ガ	マ	ン	カ	ヨ	イ
キ	リ	モ	ス	ク	ワ

・お預かりした個人情報、プレゼントの抽選・発送以外の目的で利用することはありません。

## けんこうさんぽ 健康散歩

## ノロウイルス対策

JA島根厚生連

毎年、冬になると流行しやすいノロウイルス。抵抗力の弱い高齢者や小さな子どもがかかると、重症化することがあるので、「かからない」ための対策が必要です。

### ノロウイルス感染症の経過

- ① 感染——<感染が起こりやすい状況>
  - ・汚染された食品（生や十分加熱されていないかきなどの二枚貝）を食べた可能性がある。
  - ・周囲にノロウイルスに感染した人がいる。
  - ・ノロウイルス感染症が流行している。
- ② 潜伏期間（24～48時間）——ノロウイルスが小腸で増加します。
- ③ 発症——<現れる症状>
  - ・吐き気や嘔吐（嘔吐から始まるケースが多いです。）  
⇒嘔吐は突発的で噴水のような嘔吐が特徴的です。
  - ・下痢（血便は出ません。血便の場合はほかの原因を疑います。）  
※発熱、筋肉痛、頭痛を伴うこともあります。
- ④ 回復——発症後1～2日で自然回復します。  
※高齢者や乳幼児など抵抗力の弱い人は、症状が長引き重症化することもあります。  
ノロウイルスに感染すると、嘔吐や下痢でつらい思いをするだけでなく、周囲の人、特に重症化しやすい高齢者や小さな子どもに感染を広げてしまうリスクがあります。

### ☆感染しない対策をしましょう!!!

- 「手洗い」がすべての基本  
よく泡立てたせっけんと流水で30秒ほどかけて、丁寧に洗いましょう。せっけんでウイルスが死滅するわけではありませんが、せっけんに含まれる界面活性剤の作用によって、手に付いた汚れやウイルスが流れ落ちやすくなります。特に調理や食事の前、トイレ、おむつ交換、嘔吐物の処理のあとなどは、洗い残しがないように時間をかけて洗いましょう。
- ノロウイルスによる食中毒を防ぐ  
ノロウイルスは熱に弱く、85～90℃で90秒間以上加熱すると死滅します。食品は中心部まで十分に加熱し、作り置きしたものは食べる前に再加熱してください。
- 外出先での注意  
ノロウイルス流行期の外出時に注意したいのは、公共のトイレを使う場合です。便器のふたや便座、レバー、手すり、ドアノブなどにウイルスが付着している可能性も考えて、使用後は丁寧に手を洗うことが大切です。

いつでも、どこでも、ぜひ感染症対策を、さっそく今日から始めましょう!!!



営農第一課から TEL 73-9616

水稲

1年産米の結果について

○等級比率(倉庫出荷分)(12月3日現在)

品種銘柄	1等	2等	3等
ハナエチゼン	98.0%	2.0%	0.0%
つや姫	77.5%	21.4%	1.1%
コシヒカリ	26.4%	69.4%	4.2%
きぬむすめ	78.9%	21.0%	0.1%

※加工用米(きぬむすめ)を含みません。

○作付比率

品種	面積	作付比率 (参考:30年産)
ハナエチゼン	45.6ha	3.5%(3.7%)
つや姫	446.4ha	33.9%(29.8%)
コシヒカリ	148.9ha	11.3%(11.9%)
きぬむすめ	676.2ha	51.3%(54.6%)

※加工用米(きぬむすめ)含む。

1年産米 生育総括

播種時期の3月下旬から4月は、気温の変化が激しく育苗管理が難しい年となりました。

一部ヤケ苗が発生しましたが、全体的には大きなトラブルもなく順調な生育をしました。

田植え時期の5月は、気温の高い日が続き、降雨が少なく推移しました。(5月平年比日照時間・136%、降水量・32%)田植え作業は順調に進み、活着も良好でしたが、本田ではワキ(ガス害)による下葉枯れや藻類(アオミドロ)表層剥離が発生し、水の入替えや間断かん水などにより初期生育の確保を行いました。

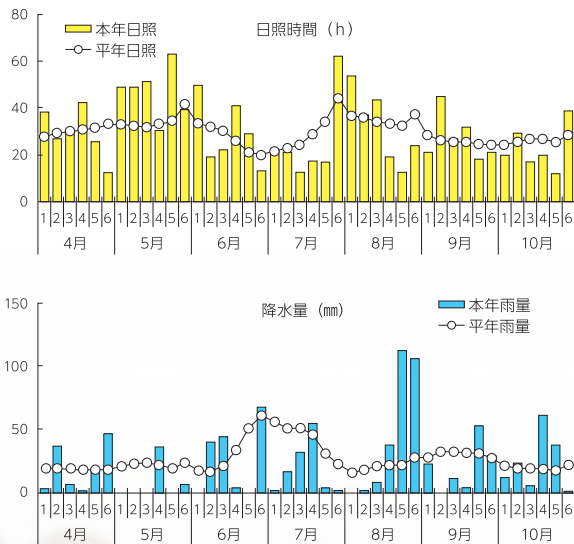
また、ノビエ・ホタルイを中心に雑草の発生も早く、生育後半ではクログワイ・クサネムと

○平均単収(kg/10a)

※( )内は換算

	ハナエチゼン	つや姫	コシヒカリ	きぬむすめ
聞き取り調査	555.2 (9.3)	495.9 (8.3)	433.3 (7.2)	500.0 (8.3)
共同乾燥施設	520.8 (8.7)	467.3 (7.8)	417.6 (7.0)	481.8 (8.0)
合 算	538.0 (9.0)	481.6 (8.0)	425.5 (7.1)	490.9 (8.2)

※聞き取り調査は、大型農家を中心にJAで聞き取りをした結果です。  
※共同乾燥施設の平均単収は、共同乾燥施設全利用者の荷受重量・水分・サンプルの歩留まりから導き出したものです。(推定玄米重量より算出)



令和1年稲作期間気象図(出雲)①

いった難防除雑草の発生も目立ちました。  
6月26日に梅雨入り(平年より19日遅い)し、7月25日(平年より4日遅い)の梅雨明け以降、気温が高い日が続きましたが、一転して益以降は降雨の日が続きました。  
病害虫では、箱処理剤によりチョウ目害虫や紋枯病・いもち病に対して一定の効果を示しましたが、生育期間の長いきぬむすめにおいて、穂いもち、紋枯病、稲こじ病、出穂期の天候不順によりもみ枯れ細菌病、収穫間際の9月上旬にはトビイロウンカによる坪枯れ被害や、秋落ちによるごま葉枯病が町内各地で散見されました。  
収量は、早い品種を除き全般的に少なく、品質も早い品種を除き、乳白、背白、基部未熟粒を中心とした白未熟粒が多い状況でした。



### 1年産米品種別生育状況

#### ○ハナエチゼン

1等米比率98・0%(30年産72・1%)

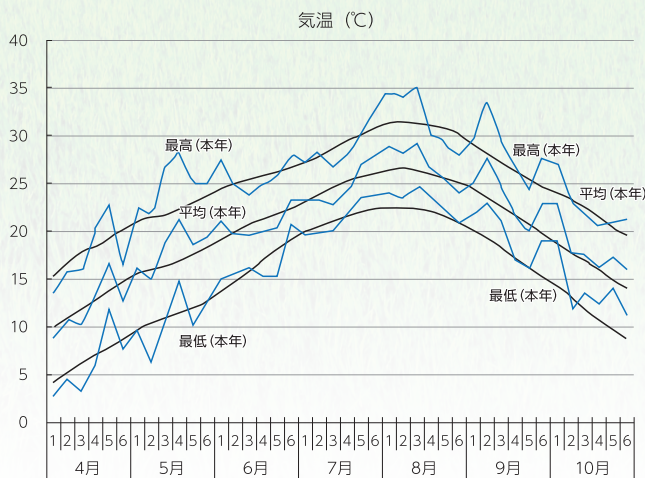
生育はほぼ平年並み、幼穂形成期、出穂期は1〜2日程度早く、成熟期はほぼ平年並みとなりました。益以降雨の日が続いたため収穫作業が思うように進みませんでした。

(施設荷受開始：8月12日 収穫最盛期：8月18日)

#### ○つや姫

1等米比率77・5%(30年産87・8%)

幼穂形成期(生育転換期)の6月下旬から出穂



令和1年稲作期間気象図(出雲)②

期の7月末まで期間、日照が不足気味で出穂後の登熟に向けたデンプンの蓄えが少なくなりしました。

出穂期は猛暑で湿度も高く稲の体力を消耗し、出穂期の強風で褐変粉や出穂のバラツキが多く見受けられました。

収量は平年に比べ少なく、品質低下の主な要因は、乳白、背白などの白未熟粒でしたが、コシヒカリと比べると1等米比率は大きく上回り高温登熟性に優れた品種特性は発揮されました。(施設荷受開始：8月30日 収穫最盛期9月6日)

#### ○コシヒカリ

1等米比率26・4%(30年産57・2%)

つや姫と同様に、幼穂形成期(生育転換期)の6月下旬から出穂期の7月末まで期間、日照が不足気味で出穂後の登熟に向けたデンプンの蓄えが少なくなりました。

収量は平年と比べ少なく、品質は乳白、背白などの白未熟粒により大きく品質低下を招く結果となりました。(施設荷受開始：8月30日 収穫最盛期9月9日)

#### ○きぬむすめ

1等米比率78・9%(30年産88・2%)

出穂期に台風10号が通過し褐変粉がかなり発生しました。その後、益以降9月上旬まで日照不足と降雨の日が続いたため登熟にも大きな影響を受けました。

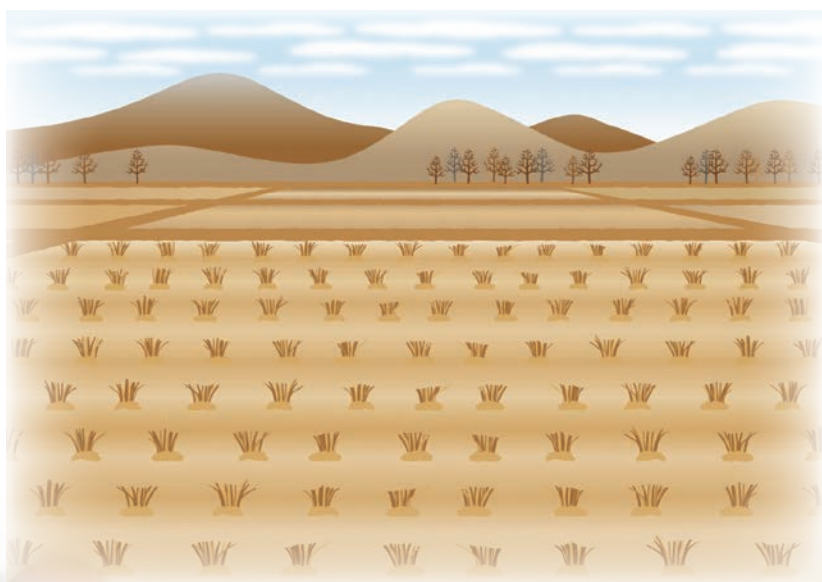
併せて病害虫(こま葉枯れ、穂もち、紋枯病、もみ枯れ細菌病、トビイロウンカ)の被害や台

風による倒伏被害を受けました。

収量は平年に比べ少なく、穂数、1穂粉数はほぼ平年並みを確保したものの登熟歩合が悪く、不稔粒、くず米が多かったことが収量低下の大きな要因となりました。

品質は、平年より乳白粒が多く発生し、等級低下に大きく影響しました。

(施設荷受開始：9月21日 収穫最盛期10月1日)





## 2年産米に向けて

近年は、田植え時期が高温傾向にあり、ほ場がガスわきが早くから起こり根にダメージを受けるケースが増えています。適切な水管理を行って根を健全に保ちましょう。

雑草対策については、ほ場の雑草密度や草種を十分に把握し、それぞれほ場に合った除草剤の選定と適期散布により万全にしましょう。例年、雑草の発生が多いところは、初期剤との体系処理を行うなど、初期段階で雑草の発生を抑えましょう。

収穫の作業効率を考慮し必要以上に落水時期が早まっています。早期落水は減収や、乳白粒等の発生を助長し、品質低下の原因となるほか玄米の大きさ(厚み)にも影響しますので、できるだけ収穫直前(7日前を基本)まで土壌水分を保ちましょう。

以下、基本技術の励行を基に品種ごとのポイントを参考とし、良質米生産を実施しましょう。

### ○ハナエチゼン

目標収量540kgを確保するためには、1回目の穂肥を適期に施用し粒数を確保するようにしましょう。また、町内で最初に出穂する品種のため、カメムシ被害には十分注意が必要です。病害虫発生予察を見ながら適期防除を実施しましょう。

ここ数年、収穫時期が早まっている(盆前から)ことから、刈り遅れにならないように、ほ場を確認しましょう。

### ○つや姫

つや姫は特別栽培米基準での栽培であるため、定められた範囲内の適正な施肥量等により収量増加・品質安定につながります。安定生産のためには他の品種以上に土づくりの役割も大きくなります。ケイ酸質資材の施用により稲体の活力が維持されることで登熟が良くなり白未熟粒の発生抑制にもつながります。

雑草対策については、使用除草剤も限られることから、水管理はもとより、ほ場選定、丁寧な代かき等、耕種的防除の実施により対策を図りましょう。

### ○コシヒカリ

高温登熟性に優れた品種ではないため、高温障害の回避を目的とした遅植えを实践しましょう(5月15日以降)。また、穂肥は生育状況に合わせて判断し、適期に施用しましょう。積極的な土づくりの実践と、ケイ酸質資材の投入により異常気象にも負けない健全な稲体を作りましょう。

### ○きぬむすめ

1年産において病害虫被害(ごま葉枯れ、穂いもち、紋枯病、もみ枯れ細菌病、トビイロウンカ)を最も受けました。きぬむすめは他品種よりも生育期間が長く、株が張りやすい品種のため、過繁茂による紋枯病の発生や、葉色が濃いことからくる病害虫被害に十分注意しましょう。また、高温登熟性に優れた品種ではないため、移植時期は5月中旬以降に行いましょう。

## 2年産「つや姫」栽培について

### 1. 栽培必須条件(登録生産者要件含む)

- ① つや姫概ね30a以上作付けする。(飯用米のみの作付け不可)
- ② 「つや姫」栽培計画書を提出する。
- ③ 種子更新を行う。(種子検査に合格した種子を使用)
- ④ 生産日誌・GAPチェックシートを提出する。
- ⑤ 特別栽培米基準での栽培とする。

### ※必ず共通の資材を使用する。

(節減対象農薬(有効成分使用回数)・化学肥料の窒素成分量(育苗土を含む)を鳥根県の定める節減対象農薬・化学肥料の慣行レベルの1/2以下にする。)

(注) つや姫栽培予定ほ場には除草剤を散布することができません。(前作物収穫後から農薬カウントの対象となるため。)





## 交通安全ポスターコンクール

11月16日、ホテル玉泉でJA共済連島根県本部主催の「第48回JA共済小・中学生交通安全ポスターコンクール」の表彰式が行われました。斐川町内の学校では、斐川東中学校1年生の安食舞菜美さんが金賞を受賞されました。JA共済では、地域貢献活動の一環として、共済事業の相互扶助・思いやりの精神を、次代を担う小・中学生にも伝えていくとともに、図画工作、美術教育の高揚をはかり、交通安全に対する意識を高めてもらうために毎年コンクールを開催しています。



## 無人航空機(ドローン)実演会

11月14日、斐川地区本部農機課と全農は、同地区本部初となる「クボタ」「丸山製作所」「やまびこ」3メーカー協力のもと無人航空機(ドローン)の実演会を開催しました。組合員や担い手、営農組織から約60名が参加し、農業情勢やICTを利用したスマート農業などさまざまな情報提供を行い、今後の農業経営の発展に役立ててもらおうと企画。GPSを使った正確な散布を見てもらうため実際に飛行させ、それぞれの機体の性能や特徴を比較しました。現在の農薬散布方法とドローン導入後の散布方法の違いや、省力化をイメージできた実演会でした。担当者は「ぜひ自分の圃場でドローン散布し、労力軽減を体感していただきたい」と話し、参加者は「狭くはまりやすい圃場で使用したい」「広い圃場でも短時間で散布し省力化に期待できる」と期待を込めました。



## 職場体験で農機の仕組みを学ぶ

11月12日から3日間、斐川地区本部農機課は出雲工業高校機械科の生徒3名をインターンシップで受け入れました。生徒たちはJAについての概要を聞き、エンジンの組み立てや分解に挑戦し農機具の仕組みについて学んだ後、施設見学を行いました。生徒は「機械のことに携わりたいと思いJAを選んだ。学校ではできないことが体験出来てよかった、今後の実習活動につなげていきたい」と振り返り、担当職員は「みんなスムーズに作業を行っていた。エンジンの組み立て、分解は今後の授業でも活かせると思うので、ぜひ活用してもらいたい」と話しました。同校では、現場で就労体験をすることにより、学校における学習の深化と融合を図り、職業意識を育成し、進路選択能力を高めることを目的に毎年行われています。同地区本部では今後も積極的にインターンを受け入れる方針です。



## 支店を明るく花苗植え付け

11月13日、斐川地区本部女性部出東支部は出東支店駐車場入り口にある約80㎡の花壇にビオラの花苗植えを行いました。女性部員8名と支店職員2名が参加し、「癒しの花壇」と名付けられた花壇に、410本の花苗を1本ずつ丁寧に植えていきました。支店を利用する地域の方々が気持ちよく来店していただけるようにと企画され、今年で4年目となりました。増原博子支部長は「この活動を通してもっと出東支店を知ってもらいたい。また、部員の高齢化が進んでいるので、若い方の参加も待っている」と期待を寄せました。神田伸彦支店長は「花を植えることで支店の美化が図れるので女性部の皆さんに感謝している。来店される方々にもぜひ見ていただきたい」と話しました。3月に見頃をむかえ、赤、黄、紫色の花が来店者を迎えます。





♪ 24時間いつでもあなたのそばに♪

# 介護福祉だより

介護スタッフ  
募集中!

お問い合わせ 介護センター ☎73-9635 デイサービスセンターつつじ園 ☎73-7314



「笑がお健康教室」の皆さん

つつじ園では、十一月の天気の良い日に平田方面や大社方面へドライブ外出を楽しみました。みなさんも晴れやかな笑顔で心地よい風景の中過ごしていただきました。また、十月に開催されたJ.Aまつりで花苗をたくさんいただき、プラントアや花壇へ色とりどりの花を手慣れた手つきで植えていただきました。「笑がお健康教室」では、全国的に目のお薬師様として古くから信仰のある「一畑薬師」までドライブしお参りました。

## 紅葉ドライブを楽しむ

## 我が子自慢・孫自慢



我が家のわんぱく坊主。  
元気いっぱい育ててね!

投稿者 出西地区 小田川 昂史さん

小田川  
かえて  
楓くん (1歳)



## 大募集!! 「我が子自慢・孫自慢」

あなたの撮った写真を掲載してみませんか?  
プロ・アマ問いません。



応募先

JALまね斐川地区本部 組織広報課  
〒699-0593 出雲市斐川町莊原2172-3番地  
☎73-9605 Eメール:kouhou.hik@ja-shimane.gr.jp  
※写真にはコメント、住所、お名前、連絡先を付けて応募して下さい。



ルシウムが反応して固まり、柿のプリンといった感じ  
です。熟したものがむいていきます。他にも2品ほ  
ど作り試食しました。「生では食べきれないので、こ  
んなに簡単にできるなら家でも  
作ってみたい。」と皆さん話され  
ていました。秋だけの風味を堪能  
しました。



\*柿がスイーツに



女性の元気でいきいきJA



11月7日に家の光10月号に掲載されている「魅惑の柿スイーツ」作りを行い、15名の参加がありました。今回は柿大福と柿のフルフルを作りました。大福は生地を電子レンジで作りこしあんとし柿を中に入れました。柿のフルフルは材料が柿と牛乳のみで、柿に含まれるペクチンと牛乳のカ

JA 女性部 活動予定

新規加入 大歓迎!!  
待っちょ〜よ!

12月24日(火)	ひまわりグループ	ひかわめぐりキッチン	ふあみーゆ	9:00~
12月25日(水)	女性倶楽部ソレイユ	ひかわめぐりキッチン	ふあみーゆ	9:30~
12月26日(木)	書道グループ	ひかわめぐりキッチン	ふあみーゆ	9:30~
1月 6日(月)	絵てがみグループ	ひかわめぐりキッチン	ふあみーゆ	13:30~
1月 8日(水)	いきいきグループ	ひかわめぐりキッチン	ふあみーゆ	10:00~
1月14日(火)	ちぎり絵グループ	ひかわめぐりキッチン	ふあみーゆ	9:30~
1月16日(木)	手芸グループ	ひかわめぐりキッチン	ふあみーゆ	9:00~
1月20日(月)	パッチワークグループ	ひかわめぐりキッチン	ふあみーゆ	9:30~

JAひかわ女性大学

JA HIKAWA Women College

参加者募集



興味のある方集まれ!! 自分だけの時間を作ってみませんか♪

ハーバリウム教室

日時：令和2年 1月9日(木) 9:30~11:00

場所：ひかわめぐりキッチン ふあみーゆ

内容：癒しのインテリアハーバリウム作りに挑戦します。自分だけのオリジナル作品を作ります。

参加費：1,500円



申込み締切り / 1月6日(月)

\* おおむね50歳までの女性の方を対象とさせていただきます。

\* JAしまね斐川地区本部管内在住もしくは勤務されている方 ※参加人数が少ない場合は中止することがあります。

詳しいお問合せ、申込みは、組織広報課 (TEL 73-9605) まで



# はとむぎ料理講習会



今回は、「～出雲から未来へ想うレシピ～ようこそ夢の食卓へ」の著者でもあり、食卓の在り方・見直しを訴えながら各種講演会や各地で料理講習会を企画開催されている「浅津知子さん」を講師にお招きし、地元農産物である「はとむぎ」を使った料理をご紹介します。この機会に、是非ご参加下さい！

**日時** 1月21日(火) 10:30～ **要申込**

**会場** ラピタ本店2階ふれあいの家「縁」  
(JAしまね出雲地区本部)

**参加費** 500円(当日受付)

**定員** 30名(定員になりしだい締め切ります!お早めに!)



**持参品** エプロン

**申込み締切** 1月10日(金)まで



**講師** 浅津 知子氏

キッチンスタジオ夢の食卓(今市中央通り)  
正食クッキングスクール本校講師  
// 東京・出雲校講師



★お申込み・お問合せは

JAしまね

斐川地区本部 よい食工房

電話：0853-73-9186まで



企画管理課から

TEL 73-9607

# おさいふカードのポイント有効期限について

おさいふカードの**ポイント**は**有効期限**を過ぎると

# 無効

になります。



## ①ポイントの有効期限について

ご利用可能期間中にポイントをご利用いただければ、ポイントが無効になることはありません

- ポイント有効期限…最大3年
- ポイント積算単位…1月1日～12月31日の1年間
- 1年目に貯まったポイントは3年目(翌々年)の12月31日までに  
ご利用ください。

平成29年		平成30年		平成31年・令和元年		令和2年	
1月	12月31日	1月	12月31日	1月	12月31日	1月	12月31日
1年目		2年目		3年目			
獲得ポイント							無効
ポイントご利用可能期間							

有効期限が切れるポイントをご確認の上、お早めのご利用をお願いします。

組織広報課から

TEL 73-9605

令和元年度 組合員学びのひろば

# ひかわ元気農業“新化”に向かって

とき 令和2年1月25日(土) 14:00～

ところ 営農総合センター 2階 大研修室

参加  
無料

要申込

第1部 **講演** 演題：「新しい農業：スマート農業によってなにが変わるか？」  
講師：野口 伸 氏 (北海道大学大学院農学研究院 副研究院長・教授)

第2部 斐川町の取り組み紹介



野口 伸 (のぐち のぼる) 氏 プロフィール  
北海道大学大学院農学研究院 副研究院長・教授。日本における農業情報工学・農業ロボット工学の第一人者です。あの「下町ロケット ヤタガラス」の野木教授は、野口教授がモデルです。



申込期限

令和2年  
1月10日(金)

お問合せ・お申し込みは、**組織広報課 (TEL73-9605)** まで



資金課から

TEL 73-9609

## 年末・年始のATM稼働のお知らせ!

	12月30日 (月)	12月31日 (火)	1月1日 (水)	1月2日 (木)	1月3日 (金)	1月4日 (土)	1月5日 (日)	1月6日 (月)
斐川	○	○	○	○	○	○	○	○
庄原	○	○	○	○	○	○	○	○
出雲	○	○	○	○	○	○	○	○
伊波野	○	○	○	○	○	○	○	○
ゆめタウン斐川	○	○	○	○	○	○	○	○
斐川中部	○	○	○	○	○	○	○	○
新川中央	○	○	○	○	○	○	○	○
出東	○	○	○	○	○	○	○	○

※12月30日(月)までは8:45~19:00(ゆめタウン斐川9:00~21:00)の通常営業時間となります。  
 ※12月31日(火)~1月5日(日)は9:00~17:00(ゆめタウン斐川9:00~19:00)までの営業時間となります。  
 ※1月6日(月)からは8:45~19:00(ゆめタウン斐川9:00~21:00)の通常営業時間となります。  
 ※上記以外のJAしまねATMについてはATMコーナーにより営業日、営業時間が異なります。詳しくはJAしまねHPをご覧ください。  
 ※大変ご不便をお掛けいたしますが、何卒ご理解とご協力を賜りますようお願い申し上げます。

## 組合員ゴルフコンペ開催

11月2日、出雲空港カントリー倶楽部でJAしまね斐川地区本部5支店合同企画の組合員ゴルフコンペを開催しました。組合員、利用者の健康増進と交流促進を図りながらJA事業への理解を深めてもらおうと企画し、管内の組合員57名に参加いただきました。当日は天候にも恵まれ、珍プレー好プレーがとびだすなど終始和やかな雰囲気での進行となりました。主な成績は次のとおりです。優勝：新宮 保さん 準優勝：内田 忍さん 3位：福島 勲さん という結果でした。



ゴルフコンペに参加された皆さん

ウィル給油所から

TEL 73-9626

# バッテリーは消耗品です。

このような症状がでたら要注意!

- エンジンのかかりが悪くなって来た
- アクセルを戻すとライトが暗くなる
- クラクションの音が弱々しい
- バッテリー液の減りが早い
- 走行中に何度かバッテリーあがりの経験がある

2年以上バッテリー交換していない方  
**バッテリー交換をオススメします。**

バッテリーの消耗は徐々に進むので、あまり実感できません。ある日突然エンジンがかからない そんなことのないようにバッテリーの点検をオススメします。



出雲縁結び空港発着 **FDA 直行チャーター便利用!!** コース番号NS069

**Aコース石垣島楽々連泊プラン** 出雲-石垣島へ一直線!(片道約2時間50分) **2泊とも2名様より1部屋をご用意**

# 石垣島・西表島・竹富島・由布島4島巡り

**3日間** 出雲縁結び空港



### 旅のポイント

- 1 出雲縁結び空港より、定期便のない沖縄・石垣島へ直行便でラクラク!
- 2 石垣島・西表島・竹富島・由布島の見どころをご案内します。
- 3 石垣島のリゾートホテルに**楽々2連泊!** 2泊とも2名様1部屋をご用意。

### 2日目の選べる夕食

【お申込み時にお選び下さい】

- ①あじ彩石垣島での八重山料理&八重山舞踊&三線ショー(レストランまで徒歩) **追加代金:お1人様3,000円**
- ②古民家「舟蔵の里」で八重山料理&八重山舞踊&三線ショー(送迎付き) **追加代金:お1人様5,000円**
- ③ホテルでゆっくりレストランにてバイキング! **追加代金:なし**

旅行出発日	令和2年	旅行代金
1班	2月22日	142,800円
2班	2月25日	139,800円

大人お1人様2名様1室利用、出雲縁結び空港起点(税込)  
 ※別途燃油サーチャージ1,300円が必要となります。  
 ※お1人部屋ご希望の場合2泊で24,000円(税込)の追加になります。  
 ※お1人様お申込で相部屋をご希望の場合でも、相手が見つからない場合、お1人様1部屋追加料金を申し受けます。

**募集人員** 1班80名様・2班40名様 (最少催行人員1班65名様・2班30名様)  
**申込締切日** 各出発日の3週間前 (ただし、満席になり次第締め切ります)  
**申込金** 30,000円(旅行代金に充当します。)  
**添乗員** 出雲縁結び空港より同行し旅程管理業務を行います。  
**利用航空会社** フジドリームエアラインズ(FDA)チャーター便  
**食事条件** 朝食2回・昼食3回・夕食2回  
**利用バス会社** 東運輸(株)又は同等クラス  
※弊社「貸切(入事業者リスト)」当社ウェブサイト(http://ntour.jp/buslist.pdf)をご覧ください。当社支店へご請求下さい。

### TOUR 厳選! リゾートホテルに2泊!

**石垣島 アートホテル 石垣島**

超豪華の大浴場や八重山舞踊が一望できるスカイラウンジからの夕日と夜景をお楽しみください。

外観 イメージ

客室 イメージ

ロビー イメージ

※上記は同等クラスホテルになる場合もございます。

あったかい沖縄へ

2月の気温		
	最高	最低
島根	9℃	1℃
石垣島	22℃	17℃

2/25発限定 Bコース:石垣島・小浜島 宿泊プランもあります。

行程	入場観光、下車観光、車窓観光	食事
1 出雲縁結び空港(10:00~10:30) → 南ぬ島石垣空港(12:50~13:20) = = ○パナ岳展望台 = ○石垣焼窯元 = 日本最南端の鍾乳洞 = ○石垣島鍾乳洞 = 石垣島(泊)(16:40) ★夕食はホテル内レストランにてバイキングをどうぞ		夕
2 ホテル(7:40) = 石垣港 ~~~ 大原港(西表島) = = ○仲間川遊覧・○サキシマスオウの木 = 美原... ...水牛車... ○由布島(昼食&見学)... 美原 = 大原港 ~~~ ~~~ 竹富港 = ○竹富島内観光(バス観光&水牛車観光) = = 竹富港 ~~~ 石垣港 = 石垣島(泊)(16:30) ★夕食は、選べる夕食をご用意【お申込み時にお選び下さい】		朝 昼 夕
3 ホテル(8:30) = ○みんなー工芸館 = ○唐人墓 = ミシュラン三つ星 = ○川平湾【ご希望の方はグラスポート(追加代金:お1人様1,000円)】&昼食 = = ○玉取崎展望台 = 南ぬ島石垣空港(15:20~15:50) = FDAチャーター便 → 出雲縁結び空港(17:30~18:00)		朝 昼

※交通機関の都合により行程スケジュールが変更になる場合があります。  
 ※ご集合場所・出発時間は出発10日前にお届けする最終版の旅行案内にてご案内いたします。  
 ※フライト時間は往路チャーター便のため、大幅に変更となる場合があります。

**旅行条件(要約)** ※詳しい旅行条件を説明した書面をお渡し致しますので事前にご確認の上、お申し込み下さい。

本旅行は次の条件に基づきます。

この旅行は(株)農協観光(旅行業登録旅行業第939号、以下「当社」といいます。)が企画・募集する旅行であり、この旅行に参加されるお客様は当社と募集型企画旅行契約を締結することになります。

その他の旅行条件は、下記によるほか、別途お渡りする取引条件説明書、契約書、確定書面(最終旅行日程表)、及び当社旅行契約募集型企画旅行契約の部にあります。

●旅行代金に含まれるものは次のとおりです。  
 旅行日程に明示した航空・船・鉄道等利用交通機関の運賃、旅行日程に含まれる送迎/バス等の料金、旅行日程に明示した観光の料金(バス料金・ガイド料金・入場料)、宿泊の料金・靴・サービス料、食料の料金・靴・サービス料。  
 手荷物の運賃料金は、団体行動中のみ、送迎付コースの添乗員の同行費用、なお、これらの諸費用はお客様の都合により一部増額される場合があります。  
 ●ご旅行の申込みと契約の成立時期及び旅行代金の支払方法については、お申し込みの原簿、当社発行の旅行申込書に記載のうえ、右記の申込金をお支払い下さい。お申込金はお申し込みの原簿、当社発行の旅行申込書に記載のうえ、右記の申込金をお支払い下さい。お申込金はお申し込みの原簿、当社発行の旅行申込書に記載のうえ、右記の申込金をお支払い下さい。

●旅行条件の基準 この旅行条件は令和元年9月1日現在の運賃料金を基準としています。

取消日	取消料
旅行出発日の前日より起算して21日前まで	無
旅行出発日の前日より起算して20日~8日前まで	旅行代金の20%
旅行出発日の前日より起算して7日~2日前まで	旅行代金の30%
旅行出発日の前日	旅行代金の40%
旅行出発日の当日	旅行代金の50%
旅行開始後及び無連絡不参加	旅行代金の100%

旅行企画・実施

**NOKYO TOURIST CORPORATION**

旅行業公正取引協議会 加盟 観光バス協会 加盟

農協観光(Nツアー)の旅行はどなたでもご参加いただけます。

一般社団法人日本旅行業協会 正会員 観光庁長官登録旅行業第939号

**株式会社 農協観光**

島根支店 TEL 0852-26-2600

〒690-0852 松江市千鳥町15 コープビル1F

総合旅行業務取扱管理者/水田 章信



資材課から

TEL 73-9619

## 令和2年産水稻種子・肥料・農薬 (No,1・No,2) 予約申込書の提出はお済みですか？



予約申込書の提出期限が **12月23日(月)** となっています。

※2月末までの肥料の早期引取により1.5%の奨励金を受けることができます。

お早めにJA資材課または各支店・店へ提出頂きますようよろしくお願い致します。

グリーンセンターから

TEL 73-9070

## 野菜等出荷者協議会新規会員説明会

**とき** 令和元年12月23日(月)14:00～

**ところ** JAしまね斐川地区本部 営農総合センター

**内容** ・出荷者協議会の会員になるためには  
・活動内容についての説明

※会員資格は男女問いません

皆さんお気軽に  
ご参加ください!!



ご自宅でできた自慢の野菜・花・果物などを、自分のペースで出したい時にしながら、仲間と楽しく元気に活動しています！

## 出雲市郵送大腸がん検診のご案内

JA島根厚生連では出雲市から委託を受け、大腸がん検診を実施しています。

受診対象者は40歳以上の出雲市民の方です。

検診の方法は、皆様から郵便で直接検体をお送りいただく“郵送法”となっています(検査料金は310円)

検診の流れ

- ①申込はがきを記入し投函  
(JAしまね斐川地区本部各支店・店に置いてあります)
- ②「検査容器」と「検査料の払込用紙」が送られてきます
- ③JA窓口で検査料310円を払い込む
- ④届いた容器に便を採取し、返信用封筒に検査容器を入れて投函する



大腸がん検診は  
**「年に1回受診することが望ましい」**  
とされています。

今年度、大腸がん検診を受けていない方は、この機会に大腸がん検診を受けましょう。

お問い合わせ

JA 島根厚生連 (大腸がん検診担当)  
営業時間 月～金 8:30～17:00  
TEL 0852-22-4249

申込み期限：令和2年1月31日(金)必着です。

JAしまね斐川地区本部各支店・店にも申込書を置いてありますので、是非お申込ください。  
(すでにお申し込みをしている方は、改めて申し込む必要はありません)。

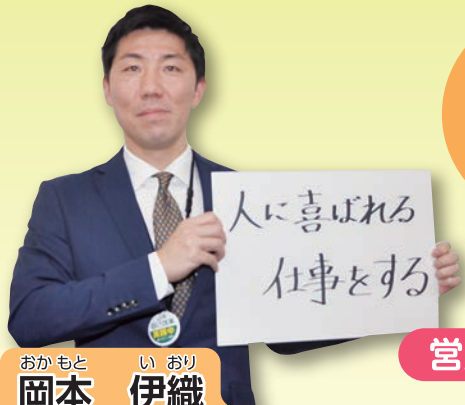


総務課から

TEL 73-9603

## 令和元年度 新入職員紹介

斐川地区本部の新入職員が、意気込みを色紙に書きました。  
組合員の皆様に親しみを持ってもらえるように頑張ります。よろしくお願いします。



おかもと いおり  
**岡本 伊織**

営農企画課

何事にも明るく元気に取り組み、地域の皆様に喜んでいただけるような仕事をしたいと思います!



せのお かおり  
**妹尾 香**

資金課

早く顔を覚えてもらえるように、笑顔で頑張ります!!

## JALまね 斐川地区本部 年末年始業務について

### 1. 年末年始の休業日

#### ① ウィル給油所 (TEL73-9626)

- ◎ 年末配達の電話受付  
12月29日の午後5時で終了致します。
- ◎ 年末の油配達  
12月30日まで配達致します。
- ◎ 年始配達の電話受付  
1月3日午前8時より致します。
- ◎ 年始の油配達  
1月6日より配達致します。

◎ 1月1日(水)・2日(木)は休業と致します。

#### ② グリーンセンター (TEL73-9070) 12月31日(火)～1月4日(土)

### ③ 左記①～②以外の業務

12月31日(火)～1月5日(日)

### 2. 典礼業務

#### 典礼(葬祭)センター

(TEL73-9624)に連絡ください。  
(担当者の携帯電話に自動転送されます。)

なお、火葬場は湖西斎場・出雲斎場とも  
1月1日(水)、2日(木)は休業です。但し、  
死亡届・火葬手続きは代行致します。

### 3. 関連会社の休業日

- ① ㈱斐川農協自動車整備工場  
(TEL73-9627)  
12月28日(土)～1月5日(日)

### ② ㈱斐川農協配送センター

(TEL73-9628)  
12月28日(土)午後～1月5日(日)

### ③ ㈱JA斐川アグリサービス

(TEL73-9616)  
12月28日(土)～1月5日(日)

### 4. その他緊急連絡先

- ① 交通事故 (フリーダイヤル24時間受付)  
(TEL0120-258-931)
- ② JALまね斐川ガスセンター  
(TEL72-3304)
- ③ 斐川地区本部宿日直  
(TEL73-9604)

自動車整備工場から

## 今月の特選車

TEL 73-9627

### スズキ キャリイトラック

初度登録 平成23年7月  
走行キロ 76,609km  
車体色 ホワイト  
ミッション 5MT  
2WD エアコン パウステ ラジオ



車検整備付

車両本体価格 **390,000**円 (税込) (諸費用別)

担当 山根、中浜、古瀬



# とう立ちの遅い品種を選ぶ ダイコンのトンネル栽培

## あなたもチャレンジ! 家庭菜園

園芸研究家 ● 成松次郎

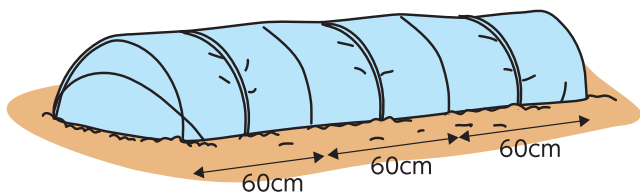
トンネル栽培は晴天日には気温が外気より高く、日中の気温を生育に適切な温度（15～25度）に少しでも長く保つことができます。さらに、20度程度の高温はダイコンのとう立ちを打ち消す働き（脱春化という）があります。このように、トンネルとマルチの利用は生育促進と、とう立ちを回避する効果があります。

一般地では、種まきは2～3月、収穫期は5～6月となります。

**【品種】**「天宝」（サカタのタネ）、「つや風」（タキイ種苗）はとう立ちが遅く、低温でもよく太る肌のきれいな品種です。「大師」（タキイ種苗）はやや短根ですが、密植ができます。

**【トンネルの作り方】**支柱の長さは、床幅70～80cmでは、挿し込む長さを加え、200cm程度の長さが必要です。トンネルフィルムは、支柱の長さと同じ程度の幅を使い、マルチフィルムは、農ポリの穴開きで雑草防止には黒を選びます。トンネルの土台となる支柱を60cm間隔に挿し、フィルムの裾は土で埋め、フィルムの上に押さえる支柱を挿し込むなど耐風性を工夫しましょう（**図1**）。

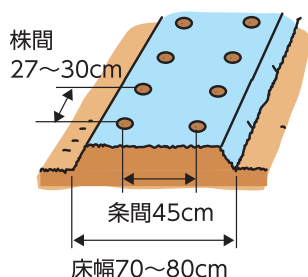
図1 トンネルの作り方



**【畑の準備】**種まきの2週間前に1平方m当たり苦土石灰100gをまいて畑を深く耕して、土を細かく碎きます。1週間前に化成肥料（N:P:K=10:10:10）150g程度と完熟堆肥1～2kgを施用します。

**【畝立てと種まき・間引き】**幅70～80cmの栽培床（ベッド）を作り、マルチフィルムを早めに張って地温を上げておきましょう（**図2**）。条間45cm2条、

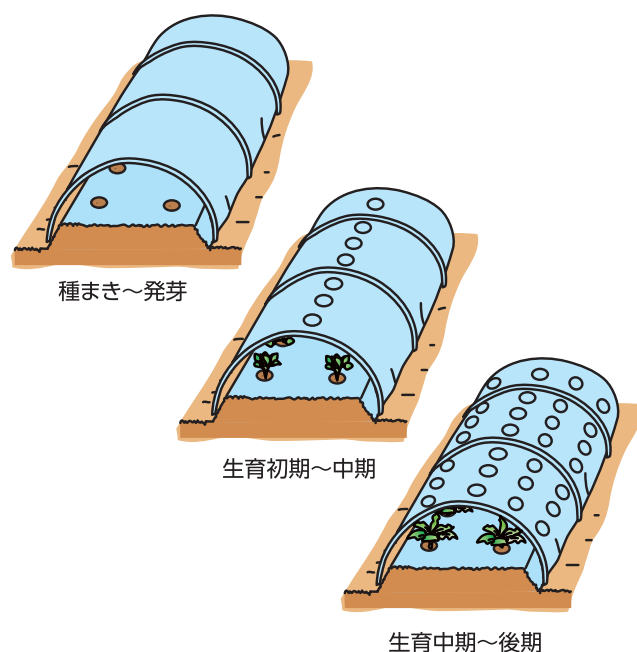
図2 畝立て



株間27～30cmとし、1カ所4～5粒をまいて、1cm程度の覆土をします。1回目の間引きは本葉1～2枚までに、2回目は本葉4～5枚の頃しっかりした株を1本に残します。

**【トンネルの換気方法】**日差しが強くなるとトンネル内は30度を超えるため、換気します。穴開きフィルムを使うと、換気の手間が省けます。穴なしフィルムでは裾を気温に応じて開閉するか、またはフィルムに穴を開け、次第に穴を増やして換気量を大きくします（**図3**）。3～4月はさらに気温が上がり、葉が茂ってトンネルの中が窮屈になる頃にはトンネルを剥ぎます。

図3 トンネルの換気(穴開け)方法



**【収穫】**首の太さが8cmくらい、重さ1kgぐら이가収穫適期です。若取りして、葉も利用しましょう。なお、とう立ちが進むと芯が堅くなりますが、花茎（とうの長さ）が10cm程度なら問題ありません。

※関東南部以西の平たん地を基準に記事を作成しています。



ほうっておかないで、  
**その痛み**

シリーズ累計  
販売個数  
**189万個**  
うち  
ビタエース「ゴールド」錠  
97万個

効き目の確かな  
**「医薬品」**

**ひざが痛い**  
**腰・肩が痛い**  
**手足がしびれる**  
**疲れが取れない**



**5つの有効成分** 1日量(9錠)中

— ひざ・腰・肩などの軟骨成分 —

コンドロイチン硫酸エステルナトリウム

※最大配合量 **900mg**(※)

— 痛みを緩和する4つのビタミン —

**ビタミンB<sub>1</sub>誘導体**

(フルスルチアミン塩酸塩)

**109.16mg**(※)

**ビタミンB<sub>2</sub>**

(リボフラビン酸エステル)

**12mg**(※)

**ビタミンB<sub>6</sub>**

(ピリドキシン塩酸塩)

**30mg**

**ビタミンB<sub>12</sub>**

(シアノコバラミン)

**60μg**(※)

(※) ビタミンB<sub>1</sub>主薬製剤に  
配合できる1日最大量

第3類医薬品

グミアイ **ビタエース「ゴールド」錠**

270錠 **5,940円**(税抜価格5,400円)

【効能・効果】●次の諸症状の緩和:神経痛、筋肉痛・関節痛(腰痛、肩こり、五十肩など)、手足のしびれ、便秘、眼精疲労●脚気「ただし、これらの症状について、1ヵ月ほど使用しても改善がみられない場合は、医師又は薬剤師に相談してください。」●次の場合のビタミンB<sub>1</sub>の補給:肉体疲労時、妊娠・授乳期、病中病後の体力低下時  
【用法・用量】次の量を1日3回、朝昼晩、食後に服用してください。15歳以上:3錠 11歳~14歳:2錠 7歳~10歳:1錠 7歳未満:服用しないでください。

お問い合わせ先



協同薬品工業株式会社 島根営業所

〒699-0641 島根県出雲市斐川町美南1655  
TEL 0853-73-7430

## ロータリー等を装着したまま公道走行が可能になりました!

ロータリー等の直装型作業機\*を装着した状態のトラクターが、一定の条件を満たした場合に公道走行が可能となりました。周囲の方々への安全を第一に、注意して走行してください。

\*直装型作業機:けん引タイプではない、ロータリー、ハロー、直装式ブームスプレーヤ、播種機等のトラクターに直接装着する作業機

**Q. 「一定の条件」とは  
どのようなものですか?**

**A. 灯火器類、作業機の幅、  
最高速度、運転免許**などの  
確認が必要となります。  
詳しくはお近くの農機販売店や、  
地方運輸局、地方農政局、  
(一社)日本農業機械工業会にご確認  
ください。

例えば灯火器類なら……

作業機を装着して灯火器類が見えなくなる場合  
⇒ お近くの農機販売店で、**灯火器類を増設**しましょう!



装着可能な灯火装置については、トラクターメーカー・作業機メーカー双方で供給開始に向けて準備中

国土交通省 農林水産省

(一社)日本農業機械工業会

【お問合せ先】  
農林水産省 生産局  
技術普及課 03-6744-2111



[http://www.maff.go.jp/j/seisan/sien/sizai/s\\_kikaika/kodosoko.html](http://www.maff.go.jp/j/seisan/sien/sizai/s_kikaika/kodosoko.html)

日農工 公道走行



<http://www.jfmma.or.jp/koudo.html>



## ボルシチ



ウクライナが発祥の郷土料理、ボルシチ。沢山の野菜を煮込んで作ります。鮮やかな赤紫色をしたスープです。味は、薄味のスープです。フランス料理のポトフのような味で、薄味だからこそ、それぞれの素材の旨みが生かされ、各素材の風味が楽しめるスープです。

### ●材料 (4人分)

ビーフブイヨン	約1.5ℓ	人参	1/3本
キャベツ	1/8玉 (5mm幅くらいで千切り)	トマトソース	大さじ2 (トマト1/2個(1.5cm角切り))
じゃがいも	大1個 (皮をむき、2cm角大にカット)	ライ豆	50g
ビーツ	大1/2個 (千切り)	ディル	(10本以上) あれば ひまわり油(またはオリーブオイル)
玉ねぎ	中1/2個 (1cmみじん切り)	塩・こしょう	適量
		サワークリーム	適量

### ●作り方

- ①ビーフブイヨンでじゃがいもを煮込み、キャベツ、人参、ライ豆を入れ5分煮る。
- ②フライパンにひまわり油を入れ、ビーツを炒める。玉ねぎを入れ炒め、トマトソース、①のブイヨンを少し入れ5分程蓋をして蒸し炒める。
- ③ビーツが柔らかくなったら①の中に入れ、塩・こしょうで味をととのえて煮込む。
- ④器に入れサワークリーム、ディルを乗せる。

## ホットプレートで2種類のチーズフォンデュ



クリスマス、お正月と人の集まる時期に、おうちでチーズフォンデュパーティーはいかがですか!好きな野菜、ハム、魚などチーズをつけているんな具材で楽しんでみてください。チーズは、エメンタルチーズ、グリュイエールチーズ、カマンベールチーズなど好きなチーズでつくってみてください。

### ●材料 (4人分)

ピザ用チーズ	200g	●つける具材例●	
牛乳	100cc	のやき	1本
片栗粉	小さじ2	人参	1/2本
ニンニク	1かけ	ブロッコリー	1/2本
◆抹茶バージョン◆		じゃがいも(さつまいも)	1個
ピザ用チーズ	150g	かぼちゃ	1/4個
他のチーズ	150g	ミニトマト	8個
牛乳	200cc	しいたけ	2枚
抹茶	適量	白焼きあなご	1本・ちくわ4本
片栗粉	小さじ2	食パン	2枚
ニンニク	1かけ	ハム	1/2本
		ウインナー	8本

### ●作り方

#### 《下準備》

- ①食材は1口大に切り竹串をさす。
- ②ブロッコリー、人参、いも類は固めにさっとゆでる。
- ③食パンはオーブントースターで焼き1口大に切り竹串を刺す。

#### 《調理》

- ①チーズに片栗粉をしっかりと混ぜ合わせる。
- ②鍋又は器にんにくをこすりつけ、ホットプレートの上に置き、牛乳を入れ、牛乳の周りがプクプクとするまで弱火で温める。
- ③かき混ぜながら①のチーズを2~3回に分けて入れる。(焦げ付くので必ず弱火で、器底からかき混ぜる。)
- ④ホットプレートの上につける具材(のやき、ニンジンなど)を置き焼く。
- ⑤チーズが溶けて滑らかになり、プクプクとしてきたら竹串にさした食材にチーズをつける。

## 表紙紹介

表紙のイラストは野々村 直通 (ののむらなおみち) 先生に描いていただいています。

今月の表紙は三隅町室谷の「棚田まつり」です。

「日本の棚田100選」に選ばれた棚田で開催されるこのお祭りは、稲刈りを終えた棚田で石見神楽や田ばやしなどの郷土芸能が行われるほか、地元で採れた農産物が販売され、県内外からの来場者で賑わいます。棚田の各所には時事ネタを盛り込んだかかしが並び、ガイドの解説を聞きながら棚田を歩く散策会が人気です。

## 編集後記

平成から令和へと時代が移った2019年。節目の年を、皆さんはどのように過ごされたでしょうか。農産物の出来に大満足の方もいれば、来年の改善点を発見された方もいらっしゃるかと思います。JALしまねびよりは、来年も皆さまの活躍取材し、発信していきます。今年も、取材にご協力いただいた大勢の皆さまに『感謝』。(和)

## 【今月の表紙の原画】

レイアウトの都合により表紙のイラストは原画の一部表示となっています。原画の全体は次のとおりです。

