

JAしまねびより 4

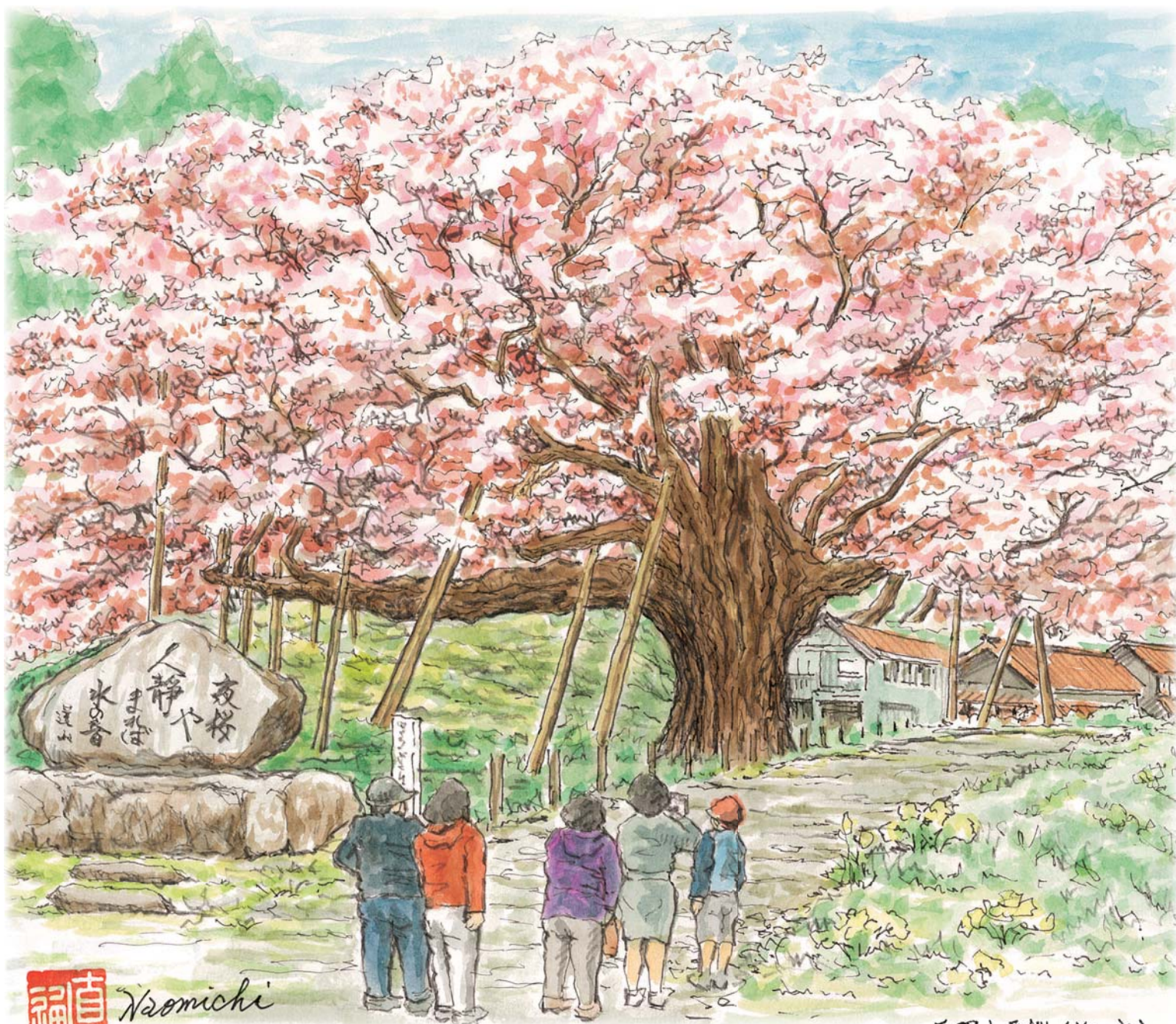
2017

April Vol.13

特集 島根のいいもの再発見!! 「金城わさび」 いわみ中央地区本部

来月の
外勤日は

5月20日(土)



直福 Naomichi

三隅大平桜 (浜田市)

島根には誇れる農産品がたーっくさん！
島根のいいもの再発見!!
 直撃・生産者インタビュー！



東西に長く広がり、海も山もある自然環境豊かな島根県。島根には、胸を張って誇れる農産品が実は多種多様にあるんです。毎月、その農産品を紹介、生産者の生の声を聞いていきます！

【金城わさび】

4月はいわみ中央地区本部。金城わさびについて、昭和48年に京都から移住して以来40年以上わさびの栽培を続けている、わさび生産組合の阿妻博之理事長にお話を伺いました。



わさびの栽培方法と特徴を教えてください。

金城わさびの栽培は、涼しくて湿気の多い畑地で育てる「畑わさび」と、溪流式と呼ばれる「水わさび」の2つの栽培法で生産しています。

溪流式とは谷川の水を利用してわさび田をつくる方法で、より自然に近い形で栽培することが可能です。収穫や植替えを水で行うので寒い時期は辛いですが、虫がつきにくいのが栽培上の利点と言えます。

香り高く上品な風味が特徴で、根茎の部分を擦り下ろして薬味などとして使われます。

畑わさびはスリップスと呼ばれる害虫がつくので多少の消毒が必要ですが、水わさびに比べると手間は少なく比較

的楽に栽培できます。こちらは主に加工用で、茎の部分はチューブ入りのわさびに、葉の部分はわさび漬けなどに加工されています。

金城わさびの圃場は中国山脈の県境に近い位置にあり、標高は500m以上で夏でも冷涼な場所です。もともとこの辺りは稲作が中心で、この農家でも夏は水田、冬はわさびづくりと炭焼きをしていました。現在水わさびを栽培している谷川も、田んぼだったところを10年がかりで圃場にしたもので、両側に石垣を作り川底には砂を運び入れ、その上に石を敷きつめるという大変な作業でした。わさびを育てる水は大佐山連峰の伏流水で、流れる水で泥がたまらない



どのような環境下で作られているのですか？

金城わさびの圃場は中国山脈の県境に近い位置にあり、標高は500m以上で夏でも冷涼な場所です。もともとこの辺りは稲作が中心で、この農家でも夏は水田、冬はわさびづくりと炭焼きをしていました。現在水わさびを栽培している谷川も、田んぼだったところを10年がかりで圃場にしたもので、両側に石垣を作り川底には砂を運び入れ、その上に石を敷きつめるという大変な作業でした。わさびを育てる水は大佐山連峰の伏流水で、流れる水で泥がたまらない



よう、圃場は傾斜をつけてあります。冬は1m以上の積雪がありますが、雪を被ることのでわさびに甘みが増します。

水わさび畑わさび、どちらも2年ほど育てて収穫します。年中収穫できますが、12〜3月の寒い季節に採るものが一番おいしいと言われます。2年毎に植え替えますが、水わさびは沢が3本あるので収穫が絶えないよう時期をずらして栽培しています。

水わさびと畑わさびは同じ品種ですか？

栽培しているのは島根の在来種と、品種改良された島根

3号と呼ばれるものです。3号の方が病気に強く、重さも在来の2倍ほどあるため、水わさびは95%、畑わさびは100%の割合で3号を育てています。在来種の方が栽培は難しいですが、粘りと風味があつて以前は関西方面などに需要がありました。茎の部分が島根3号は青く、在来種は赤いのが特徴です。

わさび農家の現状と、今後の抱負をお聞かせください。

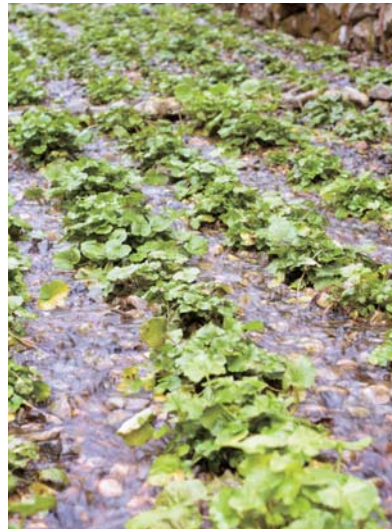
わさび生産組合の会員は現在14名、平均年齢69・5歳です。私がわさび作りを始めた昭和50年代のわさび農家の数は約30戸。バブル期には水わさびが一つ二千万円で取引され、隆盛期の出荷量は年間約4トン、金額にして一千万ほどありました。しかし現在では出



荷量は800キロに減り、出荷金額も十分の一になっています。主な原因は1983年の相次ぐ水害による圃場の崩壊です。特に水わさびは水害の影響をまともに受けるので、被害を受けてやめる人がたくさんいました。そして農家の高齢化と後継者不足によって生産量が激減し、現在は葉・花わさびを中心に地元市場への出荷にとどまっています。

金城わさび 一口メモ

かつては「東の静岡、西の島根」といわれるほど、国内でも有数のわさび産地として知られていた石見地方。今でも県西部の随所で栽培されているが、いずれも同じような事情で生産量は激減している。栽培方法は同じ溪流式と畑作が主流だが、日原の方では静岡県の伊豆で開発された「置石式」と呼ばれる栽培法も取り入れられている。島根産のわさびは他の産地のものにくらべ粘りや風味が強いと定評があるが、水わさびは場所や栽培量が限られるため、浜田市（金城町）では思うように増えないのが現状。近年の食の本物志向ブームで水わさびの需要が高まる中、浜田市の特産品として知名度を上げるため、産地ツアーを増やすなど様々な取り組みを計画している。



しかし平成29年度には新規就農者が3人、市場からは漬物など加工品を求める声もあるので悲観ばかりもしていません。最近ではJAの産直さんさい市場で料理の実演やわさび漬（醤油漬・粕漬・味噌）などの加工品試食販売をしており、評判も上々です。また去年は地元を対象にわさびの産地ツアーを行い、実際

に圃場を見てもらった試みをしました。こういった取り組みを続け、少しでもわさびに興味を持ってもらい、消費拡大に繋がってほしいです。いま金城町で水わさびを栽培するのは2戸だけですが、最近では高級わさびとして再び注目を集めているので、この滋味深いわさびをぜひ次世代に残していきたいと願っています。

雲南

見事に開花！ 小梅の枝の挿し芽接ぎ

雲南市三刀屋町にある雲南市農業振興センター施設長の田中隆行さんが梅の挿し芽接ぎに成功し、綺麗な花を咲かせました。

三刀屋の梅は元々多くの組合員さんによって数10haの栽培がされてきましたが、年々梅の栽培面積と生産量の減少が続いているため、その対策として同センターが挿し芽接ぎを試験的に実施しました。

田中さんは「三刀屋の梅を守るために受粉率を上げる新しい試みの技術で補っていく必要がある」と語りました。

そこで、価格が高い「南高」や「鶯宿」に風媒花として小梅の枝を挿し芽接ぎし、開花させることでミツバチが活動しにくい気温の地域でも受粉率の向上を目指しました。

昨年9月20日に挿し芽接ぎを行い、この度検証が確実になったことから本年より本格的に挿し芽接ぎを行い、安定した生産量の確保、生産者の所得向上に繋げたい考えです。



挿し芽接ぎが成功したことを喜ぶ施設長田中さん

くにびき

みんなで安心して暮らせる地域づくりをめざして 第7回地域ケア連携推進フォーラム開催

JALしまねや松江市社会福祉協議会、松江保健生協、生協しまねなどで構成する「あったか地域づくり協議会（高橋玲子代表）」は3月5日、くにびき地区本部の営農総合センターで「第7回地域ケア連携推進フォーラム」を開催しました。

同協議会は、「安心して暮らせる地域づくり」の実現に向け連携して助け合い活動を実践。今回は実践報告と今後の展開をテーマとしました。

当日は、関係団体等から約240人が参加。構成団体代表5人による「我が事・丸ごとの地域づくりを目指した多主体連携のあり方」をテーマにしたトップ討論を実施。同地区本部の田中鈴夫副本部長は「地域密着型のJA事業を通じ集落の維持・若者の定住化等をすすめたい」と語りました。

また、子どもの貧困問題について、NPO法人フードバンク山梨の米山けい子理事長が「見えない子どもの貧困～私たちにできることは～」をテーマに特別講演。「一人ひとりが一歩を踏み出し、島根で広がっていくことを願う」と語り、食品を企業などから寄贈してもらい、必要としている施設や団体・困窮世帯に無償で提供する活動を紹介しました。また、利用者から届けられたお礼の声も紹介され、地域で支え合う体制づくりの必要性を伝えました。



隠岐

交通安全夜光反射材を寄贈

隠岐地区本部は3月22日、隠岐の島町立西郷中学校へ夜光反射材を寄贈しました。この反射材は、新1年生が交通ラッシュ時や部活動等で夕暮れ時に下校する際、大きな危険と隣り合わせとなる可能性があることから、JAグループの交通安全の取り組みとして毎年寄贈しています。

金阪知保副本部長が「生徒の登下校時の交通事故防止に役立ててください」と趣意書と目録を手渡しました。同中学校の常角敏校長は「毎年寄贈いただきありがとうございます。是非役立たせていただきます」と話しました。



常角校長（左）に趣意書と目録を渡す金阪副本部長

やすぎ

いちご祭り2017開催

やすぎ苺部会と安来農林振興協議会は3月4日、5日の両日、「やすぎのいちご祭り2017」を安来市中海町にある道の駅あらエッサで開催し、訪れた多くの人に安来のイチゴをPRしました。

同部会が生産するイチゴは完熟まで待って収穫するため、糖度が高いのが特徴。イベントではそのおいしさを生産者自ら消費者に伝えるため、採れたての『紅ほっぺ』『章姫』『かおり野』の試食販売を行ない、来場者にそれぞれの品種の特性や、おいしいイチゴの見分け方などを説明しました。

他にも、イチゴの果実やペーストを使用した40種類以上の和洋菓子の試食販売や、イチゴがプレゼントされるジャンケン大会などでイベントを盛り上げました。

やすぎ苺部会の遠藤孝部会長は「新規就農者も増えてきたので、今後さらに産地を盛り上げていきたい」と意気込みを話しました。



園児たちが 花の苗植えに挑戦

3月17日、JA斐川青年連盟と女性部の部員が荘原保育園と出東保育園を訪問し、園児と一緒に花苗植えを行いました。

この活動は、園児が土と植物にふれあうことを目的に毎年行っており、色とりどりのビオラとパンジーなど計160本をプランターに植えました。

当日はとても暖かく、青空の下での作業となりました。最初に、青年連盟の小松原洋一営農部長による苗植えの説明を受け、はじめは戸惑っていた園児たちも次第に慣れて、最後にはみんな手際よく植えていました。苗は保育園に寄贈されたもので、今後の管理は園児たちが行うことになります。

青年連盟の錦織健治委員長が「みんなで水やりをしっかりと、きれいな花が咲くように大事に育ててくださいね」と話すと、園児たちは「ハイ」と元気な返事をしていました。



園児に指導する様子

隠岐島家畜市場開催

3月7日～9日にかけて隠岐島家畜市場が開催され、隠岐どうぜん地区本部管内の3市場では、子牛251頭、成牛18頭が上場されました。

昨年11月の市場に比べ入場頭数は少なかったものの、取引価格については、3市場の平均では前回は上回る結果となりました。昨年末の高値相場が続いていることから、新規就農者の参入や、生産者の増頭意欲の高揚など、生産者基盤の拡大につながっています。

H29年3月隠岐島前家畜市場子牛市況

(単位:頭、円、kg)

	入場頭数	取引頭数	1頭当価格			平均体重	1kg当単価	平均日令	前回比	前回
			最高	最低	平均					
知夫市場	78	78	936,360	198,720	656,737	188	3,500	220	-4,300	661,037
海士市場	58	58	853,200	230,040	652,748	203	3,217	217	31,370	621,378
浦郷市場	115	111	872,640	392,040	703,761	207	3,396	220	44,200	659,591
平均			887,400	273,600	671,082	199	3,371	219	23,757	647,335



浦郷家畜市場

JA女子大学、 菜根館卒業式

JA女子大学石見銀山キャンパス6期生とシニア講座「菜根館」3期生がそれぞれ3月8日、3月10日に「卒業式」を開きました。

受講生はこれまでの講座を振り返り「大田市に住んでも知らないこと、素敵なことがたくさんあると分かった」「野草を使った料理を作ったり、ヨズクハデを見たりと貴重な体験だった」「毎回の出会いが楽しみで、1年間あっという間だった。また参加したい」など感想を話しました。

卒業式の前には、JAしまね石見銀山女性部農産加工所旬彩工房「きれんげ」から講師を迎え、大田市の伝統料理「箱寿司」と「うどん豆腐」の作り方を学びました。



JA女子大学6期生



菜根館3期生

平田柿集出荷貯蔵施設竣工 スーパークーリングシステムを導入

出雲地区本部は3月3日、出雲市上岡田町で平田柿集出荷貯蔵施設の竣工式を行いました。式には関係者ら20人が出席し、施設の完成を祝うとともに、柿産地の一層の発展に向けて気持ちを新たにしました。

この施設は、国の産地パワーアップ事業補助金から二分の一、JAしまね農業振興支援事業「しまね農業生き生きプラン」から二分の一の支援を受け新築したものです。

柿の鮮度を長期間保つことができるスーパークーリングシステムの導入により、西条柿を需要のあるあんぼ柿にする加工期間を延ばすことができます。出雲市多久谷町地内で柿団地が造成されたこととあわせ、あんぼ柿の増産と安定的な生産体制の確立、計画的な出荷による生産者所得の向上を図ります。

JAしまね出雲平田柿部会の奥秀男部会長は祝辞の中で「生柿の長期保存を検討する中で、スーパークーリングシステムに行き着きました。皆様の協力で実現できたことに感謝申し上げます」と話しました。



竣工式が行われた平田柿集出荷貯蔵施設

西いわみ

益田市特産ゆずを使用した 新商品発表会

西いわみ地区本部は3月16日、益田市役所で益田市産のゆずを使用した新商品「JALまねゆずゼリー」の発表会を行いました。

発表会には、益田市の山本浩章市長、美都町柚子生産組合の山根哲朗組合長、西いわみ地区本部の田村清己本部長が出席しました。

益田市産の100%ストレートのゆず果汁を使用した一口タイプのゼリーで、搾汁時にソフトな搾り方をしている為、苦みが少なく香りがしっかりしています。酸味が強すぎないので風味が良いところも特徴です。

ゆずゼリーを試食した山本市長は「とてもおいしいですね」と感想を話しました。

4月24日に夏季限定商品として全国に販売されます。



本店

平成28年産島根米求評懇談会・ トップセールスを開催

JALまねは「平成28年産島根米求評懇談会」を3月2日に広島県、3日に大阪府で開催し、両会場併せて島根米の取引先25社



にご出席いただき、意見交換を行いました。28年産島根米については品質面・食味ともに好評価の意見が多く、特に「きぬむすめ」「つや姫」については業務用向けの評価も高く、29年産米以降も作付拡大を通じて安定生産・安定供給を求める要望を多数いただきました。

取引先とJALまねは、今後も末端販売先を含め取引先と産地の「顔の見える販売」「結びつき米」を前提とした信頼関係・安定取引の拡大に取り組むことを確認しました。

また3月3日、トップセールスとして、島根米重点取引先の津



田物産株式会社へ竹下組合長と山根副組合長が表敬訪問し、今後の取引について双方信頼関係を深め一緒に発展的な取り組みをしていくことを確認しました。

島根おおち

女性部向け農業機械 安全運転講習会を開催

島根おおち地区本部農機課は3月14日、邑南町中野地区にある「ふれあい農園」圃場で農業機械の安全運転講習会を島根おおち女性部向けに開催しました。

この講習会は、今年1月に開催した女性部とJA役職員との対話集会の中で、女性部員が農業機械を使うことが多くなり、農業機械の安全運転・整備についての講習を受けたいとの要望があったことから、農繁期を前にケガのない農作業を目指して、トラクター・管理機・草刈機を対象に行ないました。

講習会には女性部員14人が参加。トラクター、管理機、草刈機の3班に別れ、作業を行うのに適した服装から機械の説明、点検の仕方、事故を起こさないための安全な使い方、注意点などの説明を受け、その後実際に農機具を動かして体験しました。

女性部の尾原恵美子副部長は「要望した農機具の講習会が開催されてうれしい。今後、女性が農機を使うことが多くなっていく。今回の講習会を受け、安全な農作業を目指していきたい」と話しました。



いわみ中央

ベビービクスとママの 3B体操でコミュニケーション

いわみ中央地区本部は3月8日、浜田市野原町の島根県立体育館で第20回こども倶楽部セミナーを開き、16組の親子が参加しました。

セミナーの対象はゼロ歳児とその母親で、現在84組が会員となっています。今回は、ベビービクスインストラクターの中寺美保子先生の指導の下、ママが赤ちゃんの手や身体、足の指までやさしくマッサージするベビービクスを体験しました。大好きなママにマッサージされた赤ちゃんは、とても気持ちよさそうな顔で嬉しそうにしていました。次にママたちは、3B体操講師の松村美由紀先生の掛け声に合わせて肩甲骨周りの体操や、音楽に合わせての運動を行い、参加者は終始笑顔で楽しい時間を過ごしました。

次回のセミナーは、骨盤を中心とした3B体操とベビービクスを予定しています。





定期積金

スプリングキャンペーン

2017

2017年4月3日月 ▶ 5月31日水

期間中、定期積金をご契約で、いずれかプレゼント!

定期積金

おさいふカード
ポイント
250ポイント



or

マイクロファイバークロス
5枚セット



品切れの場合は他の粗品に代えさせていただきます。

JAプレミアム定期積金 やめて貯まるか

おさいふカード
ポイント
500ポイント



or

BOX
ティッシュ
5個パック



品切れの場合は他の粗品に代えさせていただきます。

- 商品種類 / 定期積金(定額式・目標式)
JAプレミアム定期積金 やめて貯まるか(定額式・目標式)
- ご利用できる方 / 個人の方
- ご契約期間 / 3年以上
- ご契約金額 / 50万円以上
- 掛込方法 / 口座振替に限ります。

JAバンクは、どなたでもご利用いただけます。くわしくはお近くのJA窓口までお問い合わせください。



JALまね



営農第一課から TEL 73-9616

水稲

☆つや姫・コシヒカリ・きぬむすめの田植え
 いよいよつや姫・コシヒカリ・きぬむすめの田
 植え時期となりました。適期作業を行い高品質な
 米づくりを目指しましょう!!

つや姫(特別栽培米)

田植え時期…5月3日～15日
 基肥 量…NEWだいち 20kg/10a
 側条施肥(全層施肥) 25kg/10a
 基肥一発型施肥量…
 OK有機入り一発肥料 50kg/10a(側条施肥)

※OK有機入り一発肥料は比重が軽く田植機
 の施肥量目安より少なくな落ちる(約8割程
 度)傾向にあります。
 田植えの初めに計画どおり肥料が落ちてい
 るか確認しましょう!

コシヒカリ

田植え時期…5月15日～30日
 ※コシヒカリ・きぬむすめは高温登熟性に優れた品
 種ではないため、高温障害の回避を目的として
 遅植えを推奨します。

きぬむすめ

田植え時期…5月15日～30日
 基肥 量…オリザ463 25kg/10a
 側条施肥(全層施肥) 30kg/10a
 基肥一発型施肥量…

ツバメコートSLH20 40kg/10a(側条施肥)

【箱処理剤 全品種共通】 ※除草剤と間違えないよう注意してください。

薬剤名	適用病虫害名	使用時期	1箱当りの使用量	使用回数
ルーチン エキスパート 箱粒剤	イネミズゾウムシ イネドロオウムシ ウンカ類 ツマグロココバイ コブノメイガ フタオビコヤガ	は種時 (覆土前) ～ 移植当日	50g	1回
	穂枯れ(ごま葉枯病菌) 内穎褐変病 もみ枯細菌病	移植当日		

※つや姫・きぬむすめ特別栽培米については、
 ルーチンエキスパート箱粒剤以外の箱処理剤は使用できませんので、注意してください。

【除草剤使用基準一覧 初期剤・中期剤】

区分	薬剤名	適用雑草名	使用時期	使用量(10a当)	本剤使用回数
初期剤	ピラクロン1キロ粒剤	水田一年生雑草、 マツバイ、ホタルイ、ヘラオモダカ、 ウリカワ、ヒルムシロ、オモダカ、 クログワイ、コウキヤガラ	移植時(田植同時処理) または ※(植代後～移植7日前)	1kg	1回
	ピラクロンフロアブル		または 移植直後～ノビエ1.5葉期 但し、移植後30日まで	500ml	
中期剤	フォローアップ 1キロ粒剤	水田一年生雑草、 マツバイ、ホタルイ、ヘラオモダカ、 ミズガヤツリ、ウリカワ、クログワイ、オモダカ、 ヒルムシロ、コウキヤガラ、セリ、シズイ	移植後15日～ノビエ5葉期 (稲4葉期以降) 但し、収穫60日前まで	1kg	1回
	クサファイター 1キロ粒剤	水田一年生雑草、 マツバイ、ホタルイ、ミズガヤツリ、 ウリカワ、クログワイ、オモダカ、 コウキヤガラ、ヒルムシロ、セリ	移植後20日～ ノビエ3.5葉期まで 但し、収穫30日前まで	1kg	1回
	レブラス 1キロ粒剤	水田一年生雑草、 マツバイ、ホタルイ、ウリカワ、ミズガヤツリ、 ヘラオモダカ、ヒルムシロ、セリ、オモダカ、 クログワイ、コウキヤガラ、シズイ	移植後14日～ノビエ4葉期 但し、収穫60日前まで	1kg	1回

※水質汚濁防止のため、初期剤の田植え前使用禁止【斐川町自主規制項目】



【除草剤基準一覧 初中期一発剤】

区分	薬 剤 名	適 用 雑 草 名	使用時期	使用量 (10a当)	本剤使用回数
初	ポッシブル1キロ粒剤	水田一年生雑草、マツバイ、ホタルイ、ヘラオモダカ、ミズガヤツリ、ウリカワ、ヒルムシロ、セリ、クログワイ、オモダカ、エゾノサヤヌカグサ、コウキヤガラ、シズイ	移植時(田植同時処理)	1 kg	1回
	移植直後～ノビエ3葉期 但し、移植後30日まで				
	ポッシブルフロアブル		移植後5日～ノビエ3葉期 但し、移植後30日まで ※田植同時処理不可	500ml	
	ポッシブルジャンボ		移植後5日～ノビエ2.5葉期 但し、移植後30日まで ※田植同時処理不可	小包装(パック) 10個 (500g)	
中	キマリテ1キロ粒剤	水田一年生雑草、マツバイ、ホタルイ、ヘラオモダカ、ミズガヤツリ、ウリカワ、クログワイ、オモダカ、ヒルムシロ、セリ、シズイ	移植時(田植同時処理) または 移植直後～ノビエ3葉期 但し、移植後30日まで	1 kg	1回
	キマリテフロアブル	水田一年生雑草、マツバイ、ホタルイ、ヘラオモダカ、ミズガヤツリ、ウリカワ、クログワイ、オモダカ、ヒルムシロ、セリ、アオミドロ・藻類による表層はく離		500ml	
	キマリテジャンボ	水田一年生雑草、マツバイ、ホタルイ、ヘラオモダカ、ミズガヤツリ、ウリカワ、クログワイ、オモダカ、ヒルムシロ、セリ	移植直後～ノビエ3葉期 但し、移植後30日まで	小包装(パック) 10個 (300g)	
一 発 剤	シリウスエグザ1キロ粒剤	水田一年生雑草、マツバイ、ホタルイ、ウリカワ、ミズガヤツリ、ヒルムシロ、セリ、オモダカ、クログワイ、アオミドロ・藻類による表層はく離、ヘラオモダカ、シズイ	移植時(田植同時処理) または 移植直後～ノビエ2.5葉期 但し、移植後30日まで	1 kg	1回
	シリウスエグザフロアブル	水田一年生雑草、マツバイ、ホタルイ、ウリカワ、ミズガヤツリ、ヒルムシロ、セリ、ヘラオモダカ		500ml	
	シリウスエグザジャンボ	水田一年生雑草、マツバイ、ホタルイ、ウリカワ、ミズガヤツリ、ヒルムシロ、セリ、オモダカ、クログワイ	移植直後～ノビエ2.5葉期 但し、移植後30日まで ※田植同時不可	小包装(パック) 10個 (300g)	
	シリウスエグザ顆粒	水田一年生雑草、マツバイ、ホタルイ、ウリカワ、ミズガヤツリ、ヒルムシロ、セリ、ヘラオモダカ		80g 薬量80g 希釈水量500ml	

使用時期・使用量を遵守し使用してください。

※つや姫・きぬむすめ特別栽培米については、キマリテ(フロアブル・1キロ粒剤・ジャンボ)以外の初中期一発除草剤は使用できませんので、注意してください。

☆除草剤散布のポイント

水田に散布された除草剤は、水中に分散してからゆっくりと土壌に吸収され、処理層をつくることで効果を発揮します。水管理をきちんとい行い薬剤をできるだけ長く均一に保持することが重要です。次のポイントを守り雑草対策を万全にしましょう。

- ① 散布時の水深は粒剤・フロアブル剤では水深2～5cm、ジャンボ剤では5～6cmに保った状態で散布し、**散布後3～4日間は湛水状態(水深3～5cm)**を保ち、田面を露出させないようにする。
- ② 除草剤使用後は、**最低2週間は落水させない。**(斐川町自主規制)(落水することで除草効果が半減することと環境面配慮のため)
- ③ 除草剤使用時期は、使用基準の範囲内で行えるだけ早めに散布する。(遅くなると雑草が大きくなり、除草剤で枯れる範囲を超えてしまう場合があります)



資材課

お問い合わせ 資材課 TEL 73-9619
 配送センター TEL 73-9628

農薬の取り扱いに気をつけましょう

- ・散布を行う作物に対する登録の有無や希釈倍率・使用回数などをしっかり確認して適正に使用しましょう。また散布の際には、周りの作物（**作物が異なる・収穫前などは特に!!**）に飛散しないよう、強風時は散布を控えましょう。
- ・**非農耕地用**の農薬は、田んぼや畑には使用できません。農薬を購入する際には登録内容を十分に確認し、適正に使用しましょう。
- ・農薬の保管は整理整頓を心掛け、誤飲されないよう幼児などの手が届かない場所に保管しましょう。また毒物・劇物は必ず施錠できる丈夫なもの（場所）に保管しましょう。

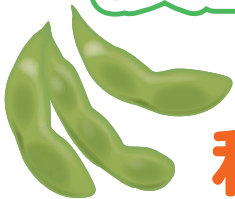


大型連休中の配送センターの営業は暦通りといたします。
 肥料、農薬の引き取りはお早目をお願いいたします。

営農第二課

お問い合わせ TEL 73-9617
 FAX 73-9074

枝豆新規栽培者大募集



甘くて美味しい枝豆を
 私たちと一緒に作りませんか？

JA斐川地区本部では共同販売用の枝豆新規栽培者を募集しています。
 興味のある方は、説明会にご参加下さい。
 (説明会参加希望の方は事前にご連絡下さい。)



と き 平成29年4月20日(木) 10:00～

ところ JA斐川地区本部 営農総合センター

問合せ JA斐川地区本部 営農第二課 TEL 73-9617

農機課から

TEL 73-9620 FAX 73-9076

春の農繁期対応についてのお知らせ

今年度の春の農繁期対応は
平成29年

4月22日(土)～6月4日(日)

営業時間 8:30～17:00
(土日、祝日営業いたします)

※雨天の場合は休日とする場合がありますのでご了承ください
※早めの点検整備をお願いします

春の農作業安全月間実施中

例年、農作業中の事故等により怪我・死亡事故が発生しています。些細なことが大きな事故につながります。農作業等を行うにあたり、下記のことには注意して、家族の方や周りの人と声を掛け合い、安全に作業を行いましょう。

- ・安全につながる作業着等を着用しましょう
- ・機械使用時には、周りに人がいないことを十分に確認しましょう
- ・体調不良(疲れや熱中症の疑いがある等)時には、作業を中止しましょう

企画管理課から

TEL 73-9607

楽天Edyのお支払いが便利でお得!!

ご利用いただけるJAしまねの店舗

- ・斐川グリーンセンター
- ・ラピタ

楽天Edyとは・・・数多くの加盟店で利用できる、**プリペイドの電子マネー**です。

楽天Edyのお支払いで
さらにお得におさいふカードポイントが貯まります!
200円(税込)で1ポイント付与いたします!

楽天Edy加盟店の一例です。



Edyは、コンビニ、ファーストフードなど全国41万ヶ所以上でご利用いただけます。
この他にも楽天EdyのHPで利用可能な店舗をご確認いただけます。



次号…楽天Edyへのご入金(チャージ)方法

総務課から

TEL 73-9603

斐川地区本部役員会情報 **3月22日開催**

1. JAしまね理事会協議附議事項 集落営農法人への出資について

2. 斐川地区本部役員会

(1) 協議事項

平成28年度JA全国監査機構決算監査 現地指摘事項(期中監査)に対する回答について

(2) 報告事項

- ①平成28年産米販売進捗について
- ②平成29年2月末貯金・貸出金実績について
- ③今週の金利について
- ④出資金減口申込み状況(平成28年10月～平成29年2月)について

長い間お世話になりました



退職にあたって

陽春の候 皆さまには益々ご健勝のこととお慶び申し上げます。
この度、島根県農業協同組合を3月末で退職いたしました。在職中には組合員の皆さまより温かいご指導とご厚情を賜り、衷心より厚くお礼申し上げます。これからは今までの教訓を活かし精進いたしたく存じます。
今後とも変わらぬご指導とご交誼を賜りますようお願い申し上げます。

退職者：永瀬 聡

斐川オープン卓球大会開催

第6回斐川オープン卓球大会が3月12日に出雲市立斐川第一体育館で開催されました。この大会は斐川町内外からの学生、社会人を問わず参加者を募り開催される大会です。シングルス280名、団体60チームの皆さんが優勝を目指して熱戦を繰り広げました。

今回J Aしまね斐川地区本部はこの大会に後援しており、団体、個人それぞれの上位入賞者に斐川町産のイチゴ「紅ほっぺ」を100パック贈呈しており、選手の皆さんに大変喜んでいただきました。結果は左記の通りです。

- 男子団体優勝
u t t c
- 女子団体優勝
平田中学校
- 男子シングルス優勝
高橋一帆
- 女子シングルス優勝
嘉本葉月
(平田高校)



女子団体戦で優勝した「平田中学校」の選手の皆さん

中学校に交通安全用反射材の寄贈

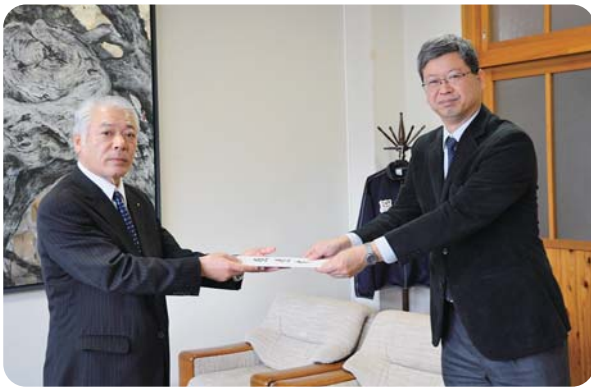
3月21日、斐川町内の中学校に対し、交通安全対策用反射材を贈呈しました。

これは、島根県農協共済福祉事業団が毎年行っているもので、新中学一年生を対象に「自転車用夜光反射テープ（サイクルヒット）」を通学時の交通安全・事故防止に役立ててもらいたいと寄贈しました。

この日、斐川地区本部から石川薫副本部長と川上貴史共済課長が斐川西中学校を訪問し、高野正次校長に趣意書と目録を手渡ししました。

斐川東中学校と合せて300本の自転車用夜光反射テープを寄贈しました。

今後もJ Aでは、交通安全全啓発活動への取組みを積極的に行っていきます。



生徒の交通安全を願っています

米消費拡大にむけて大看板作り

3月17日、J A斐川地区本部青年連盟の皆さんが米消費拡大をテーマとする大看板（縦2・7m×横1・8m）を作成しました。

この看板は町内の小学生を対象に募集した「農業絵画ポスターコンクール」で応募された作品の中から、「青年連盟賞」に選ばれた絵をもとに作成されます。今年に応募作品29枚の中から嘉藤翼さん（当時中部小学校1年生）が受賞されました。

プロジェクトで拡大した絵を基に、一日かけて作成された大看板はグリーンセンター入り口に設置され、「みんなでたべるとおいしいひかわのこめ」として米消費拡大をPRします。ご来店の際には是非ご覧下さい。



看板設置後に記念撮影

東京夢紀行

斐川地区本部は3月に2班に分かれ、斐川町内の小学校を今春卒業された157名が参加する2泊3日の「卒業記念東京夢紀行」を実施しました。参加された皆さんは、上野動物園やお台場（フジテレビ）、東京ディズニーランドなどの観光を楽しみました。

この旅行は、J Aの定期積金で行く卒業旅行として20年以上の歴史があり、中学校への入学を控えた皆さんへの一足早い友達作りにも一役かっています。詳しくは「J Aしまねびより」18ページをご覧ください。



東京ディズニーランド



各支店による業績還元イベントを開催しました

荘原支店

1月28日、荘原支店では、出雲いりすの丘で「親子料理教室」が開かれました。小学生とその保護者14組41人が参加し、栄養士の岡田幸子氏を講師に迎え、「鶏肉とねぎのマリネ」、ハトムギ粒を混ぜて炊いた「大根ご飯」等5品を調理しました。



伊波野支店

2月14日、15日の2日間、バレンタインデーに併せ、ご来店された皆様へ伊波野地区の佐藤啓悦農園をはじめ斐川花卉品質向上研究会のメンバーで育てた「ストック」の花のプレゼントを行いました。「ストック」は日本が世界に誇る花とされ、秋から春にかけての低温期に明るい花と甘い香りが楽しめます。



出東支店

2月26日、出東支店では、小学生以下を対象に親子40組約100人が参加する、長さ10mの「ジャンボのり巻き」作りに挑戦しました。支店職員と地区運営委員を中



心に親子で協力してジャンボのり巻きを作りました。また小学生以下を対象に、ルーレットゲームや、餅まきが行われ大いに賑わいました。

出西支店

3月22日から24日までの3日間、地区運営委員と女性部が協力して、来店者へ地元産しじみの無料配布や、デージー、ロベリアなどの花苗鉢植セット150個と季節の花苗ポットの特売が行われました。連日100人近くの来店者があり、用意していた品物も午前中で完売となるなど大好評でした。



斐川中部支店

3月25日、斐川中部支店では、そば庄たまきのそば道場でそば打ち体験を行いました。小学生以下を対象とした親子13組29名が参加し、そば庄の職人2人においしいそばの打ち方のポイントを教わりながら、練るから切って仕上げるまでの作業を体験しました。水加減や、のし棒の使い方など一つ一つ丁寧に教わりながら出来上がったそばを割り子で食べ、参加者から「そば粉の香りがいいね」「おいしそう」といった声が聞かれました。



J A し ま ね 斐 川 地 区 本 部 役 職 員 配 置

平成二十九年四月一日現在

生 活 部						営 農 部						部 員			
部長 飯塚 陽治						部長 岡 忠男 次長 伊勢 雅和						部 員			
セグ ン リ タ ー ン	ガ ス 住 宅 課	石 油 課	介 護 福 祉 課	よ い 食 工 房	生 活 課	農 機 課	資 材 課	営 農 第 三 課	営 農 第 二 課	営 農 第 一 課	営 農 企 画 課	部 署 名	管 理 者 名	係 長	主 任
店 長	課 長 補 佐	課 長	課 長	所 長	課 長	課 長	課 長	課 長	課 長 補 佐	課 長	課 長	山根 善治	事務取扱(次長)	渡部 学	小村 幹生
福 島 斉	二 瀬 稔 剛 年	樋 野 隆	鐘 撞 直 美	兼 務 (生 活 課 長)	野 津 誠	黒 田 信	福 間 忠 夫	玉 木 勝 義	野 原 秀 紀 土 江 優	飯 塚 和 弘	飯 塚 和 弘	理事 片寄 利行 理事 星野 尊史	事務取扱(次長)	堀内 真弓 安食 誠	
岩 谷 直 治				蝶 野 い ず み	西 勇 樹		新 宮 教 秀		富 田 耕 治 黒 崎 恭 孝						
植 田 誠						藤 原 克 彦		千 葉 香 保 里							
	古 川 聡 志								松 本 大 輔 陰 山 佳 世	伊 藤 和 弘 勝 部 俊 倉 橋 幸 史	青 木 雅 奎 原 悠 人				
樋 野 真 澄	野 坂 恵 理	飯 塚 正 樹	岡 田 慶 子	尾 原 晶 子	伊 藤 一 広	飯 塚 博 美	武 部 純 実	錦 織 貴 司	飯 塚 光 宣	狩 野 直	足 立 美 春	契 約 員	勝 部 裕 美 子	勝 部 美 由 紀	福 田 久 美 子
曾 田 和 子	糸 賀 彩 子	為 石 圭 子	竹 内 浩 二	安 食 守	安 食 守	青 戸 朗	高 橋 恵 美	樋 野 真 也	伊 藤 義 夫	勝 部 裕 美 子	勝 部 美 由 紀		伊 藤 義 夫	福 田 久 美 子	
内 藤 翔 太	是 重 順 子	瀨 崎 寿 美 枝	福 田 安 真	山 田 節 夫	山 田 節 夫	藤 浪 勉	錦 織 和 也	糸 賀 和 也	石 川 宗	伊 藤 義 夫	勝 部 裕 美 子		伊 藤 義 夫	福 田 久 美 子	
小 豆 澤 悟	白 根 綾	岡 洋 二	石 川 さ つ き	山 田 裕 子	山 田 裕 子	高 橋 千 恵	高 橋 千 恵	富 田 紀 子	石 川 宗	伊 藤 義 夫	勝 部 裕 美 子		伊 藤 義 夫	福 田 久 美 子	
佐 藤 都	曾 田 弘 美	古 志 弘 美	森 脇 時 夫	松 本 広 美	松 本 広 美	吉 村 幸 治	吉 村 幸 治	森 山 智 輝	石 川 宗	伊 藤 義 夫	勝 部 裕 美 子		伊 藤 義 夫	福 田 久 美 子	
			飯 塚 明 子	飯 塚 明 子	飯 塚 明 子				飯 塚 明 子	飯 塚 明 子					
			飯 塚 明 子	飯 塚 明 子	飯 塚 明 子				飯 塚 明 子	飯 塚 明 子					
			飯 塚 明 子	飯 塚 明 子	飯 塚 明 子				飯 塚 明 子	飯 塚 明 子					
			飯 塚 明 子	飯 塚 明 子	飯 塚 明 子				飯 塚 明 子	飯 塚 明 子					
			飯 塚 明 子	飯 塚 明 子	飯 塚 明 子				飯 塚 明 子	飯 塚 明 子					
			飯 塚 明 子	飯 塚 明 子	飯 塚 明 子				飯 塚 明 子	飯 塚 明 子					
			飯 塚 明 子	飯 塚 明 子	飯 塚 明 子				飯 塚 明 子	飯 塚 明 子					
			飯 塚 明 子	飯 塚 明 子	飯 塚 明 子				飯 塚 明 子	飯 塚 明 子					
			飯 塚 明 子	飯 塚 明 子	飯 塚 明 子				飯 塚 明 子	飯 塚 明 子					
			飯 塚 明 子	飯 塚 明 子	飯 塚 明 子				飯 塚 明 子	飯 塚 明 子					
			飯 塚 明 子	飯 塚 明 子	飯 塚 明 子				飯 塚 明 子	飯 塚 明 子					
			飯 塚 明 子	飯 塚 明 子	飯 塚 明 子				飯 塚 明 子	飯 塚 明 子					
			飯 塚 明 子	飯 塚 明 子	飯 塚 明 子				飯 塚 明 子	飯 塚 明 子					
			飯 塚 明 子	飯 塚 明 子	飯 塚 明 子				飯 塚 明 子	飯 塚 明 子					
			飯 塚 明 子	飯 塚 明 子	飯 塚 明 子				飯 塚 明 子	飯 塚 明 子					
			飯 塚 明 子	飯 塚 明 子	飯 塚 明 子				飯 塚 明 子	飯 塚 明 子					
			飯 塚 明 子	飯 塚 明 子	飯 塚 明 子				飯 塚 明 子	飯 塚 明 子					
			飯 塚 明 子	飯 塚 明 子	飯 塚 明 子				飯 塚 明 子	飯 塚 明 子					
			飯 塚 明 子	飯 塚 明 子	飯 塚 明 子				飯 塚 明 子	飯 塚 明 子					
			飯 塚 明 子	飯 塚 明 子	飯 塚 明 子				飯 塚 明 子	飯 塚 明 子					
			飯 塚 明 子	飯 塚 明 子	飯 塚 明 子				飯 塚 明 子	飯 塚 明 子					
			飯 塚 明 子	飯 塚 明 子	飯 塚 明 子				飯 塚 明 子	飯 塚 明 子					
			飯 塚 明 子	飯 塚 明 子	飯 塚 明 子				飯 塚 明 子	飯 塚 明 子					
			飯 塚 明 子	飯 塚 明 子	飯 塚 明 子				飯 塚 明 子	飯 塚 明 子					
			飯 塚 明 子	飯 塚 明 子	飯 塚 明 子				飯 塚 明 子	飯 塚 明 子					
			飯 塚 明 子	飯 塚 明 子	飯 塚 明 子				飯 塚 明 子	飯 塚 明 子					
			飯 塚 明 子	飯 塚 明 子	飯 塚 明 子				飯 塚 明 子	飯 塚 明 子					
			飯 塚 明 子	飯 塚 明 子	飯 塚 明 子				飯 塚 明 子	飯 塚 明 子					
			飯 塚 明 子	飯 塚 明 子	飯 塚 明 子				飯 塚 明 子	飯 塚 明 子					
			飯 塚 明 子	飯 塚 明 子	飯 塚 明 子				飯 塚 明 子	飯 塚 明 子					
			飯 塚 明 子	飯 塚 明 子	飯 塚 明 子				飯 塚 明 子	飯 塚 明 子					
			飯 塚 明 子	飯 塚 明 子	飯 塚 明 子				飯 塚 明 子	飯 塚 明 子					
			飯 塚 明 子	飯 塚 明 子	飯 塚 明 子				飯 塚 明 子	飯 塚 明 子					
			飯 塚 明 子	飯 塚 明 子	飯 塚 明 子				飯 塚 明 子	飯 塚 明 子					
			飯 塚 明 子	飯 塚 明 子	飯 塚 明 子				飯 塚 明 子	飯 塚 明 子					
			飯 塚 明 子	飯 塚 明 子	飯 塚 明 子				飯 塚 明 子	飯 塚 明 子					
			飯 塚 明 子	飯 塚 明 子	飯 塚 明 子				飯 塚 明 子	飯 塚 明 子					
			飯 塚 明 子	飯 塚 明 子	飯 塚 明 子				飯 塚 明 子	飯 塚 明 子					
			飯 塚 明 子	飯 塚 明 子	飯 塚 明 子				飯 塚 明 子	飯 塚 明 子					
			飯 塚 明 子	飯 塚 明 子	飯 塚 明 子				飯 塚 明 子	飯 塚 明 子					
			飯 塚 明 子	飯 塚 明 子	飯 塚 明 子				飯 塚 明 子	飯 塚 明 子					
			飯 塚 明 子	飯 塚 明 子	飯 塚 明 子				飯 塚 明 子	飯 塚 明 子					
			飯 塚 明 子	飯 塚 明 子	飯 塚 明 子				飯 塚 明 子	飯 塚 明 子					
			飯 塚 明 子	飯 塚 明 子	飯 塚 明 子				飯 塚 明 子	飯 塚 明 子					
			飯 塚 明 子	飯 塚 明 子	飯 塚 明 子				飯 塚 明 子	飯 塚 明 子					
			飯 塚 明 子	飯 塚 明 子	飯 塚 明 子				飯 塚 明 子	飯 塚 明 子					
			飯 塚 明 子	飯 塚 明 子	飯 塚 明 子				飯 塚 明 子	飯 塚 明 子					
			飯 塚 明 子	飯 塚 明 子	飯 塚 明 子				飯 塚 明 子	飯 塚 明 子					
			飯 塚 明 子	飯 塚 明 子	飯 塚 明 子				飯 塚 明 子	飯 塚 明 子					
			飯 塚 明 子	飯 塚 明 子	飯 塚 明 子				飯 塚 明 子	飯 塚 明 子					
			飯 塚 明 子	飯 塚 明 子	飯 塚 明 子				飯 塚 明 子	飯 塚 明 子					
			飯 塚 明 子	飯 塚 明 子	飯 塚 明 子				飯 塚 明 子	飯 塚 明 子					
			飯 塚 明 子	飯 塚 明 子	飯 塚 明 子				飯 塚 明 子	飯 塚 明 子					
			飯 塚 明 子	飯 塚 明 子	飯 塚 明 子				飯 塚 明 子	飯 塚 明 子					
			飯 塚 明 子	飯 塚 明 子	飯 塚 明 子				飯 塚 明 子	飯 塚 明 子					
			飯 塚 明 子	飯 塚 明 子	飯 塚 明 子				飯 塚 明 子	飯 塚 明 子					
			飯 塚 明 子	飯 塚 明 子	飯 塚 明 子				飯 塚 明 子	飯 塚 明 子					
			飯 塚 明 子	飯 塚 明 子	飯 塚 明 子				飯 塚 明 子	飯 塚 明 子					
			飯 塚 明 子	飯 塚 明 子	飯 塚 明 子				飯 塚 明 子	飯 塚 明 子					
			飯 塚 明 子	飯 塚 明 子	飯 塚 明 子				飯 塚 明 子	飯 塚 明 子					
			飯 塚 明 子	飯 塚 明 子	飯 塚 明 子				飯 塚 明 子	飯 塚 明 子					
			飯 塚 明 子	飯 塚 明 子	飯 塚 明 子				飯 塚 明 子	飯 塚 明 子					
			飯 塚 明 子	飯 塚 明 子	飯 塚 明 子				飯 塚 明 子	飯 塚 明 子					
			飯 塚 明 子	飯 塚 明 子	飯 塚 明 子				飯 塚 明 子	飯 塚 明 子					
			飯 塚 明 子	飯 塚 明 子	飯 塚 明 子				飯 塚 明 子	飯 塚 明 子					
			飯 塚 明 子	飯 塚 明 子	飯 塚 明 子				飯 塚 明 子	飯 塚 明 子					
			飯 塚 明 子	飯 塚 明 子	飯 塚 明 子				飯 塚 明 子	飯 塚 明 子					
			飯 塚 明 子	飯 塚 明 子	飯 塚 明 子				飯 塚 明 子	飯 塚 明 子					
			飯 塚 明 子	飯 塚											

本店	総務課	支店					総務部		企画管理部		信用共済部					
		出東支店	斐川中部支店		伊波野支店	出西支店	荘原支店	部長 佐藤 安弘	部長 伊藤 猛 次長 高木 薫	部長 多々納 浩之						
勤務	付						組織広報課	総務課	企画管理課	検査担当	旅行センター	共済課	信用渉外課	融資課	資金課	
神門直樹	深津 弘之(農業公社出向)	支店長	新川中央店長	支店長	支店長	支店長	課長	課長	課長	高木 薫	店長	課長補佐	課長補佐	課長	課長	
青木 義和	江川慎之助	神田 伸彦	錦織 健一	須田 康秀	池田 尋志	足立 裕司	周藤小百合	金山 誠	錦織 主巳		事務取扱(部長)	石川 芳樹	川上 貴史	杉谷真由美	水 彰弘	大場 康正
日野 忠	糸賀 政宏(新規採用)	支店係 川上万里子	共済普及係 事務取扱(支店長)	支店係 原 香織 植田 厚之	共済普及係 事務取扱(支店長)	支店係 深津 一徳	共済普及係 事務取扱(支店長)	支店係 三宅 和紀	共済普及係 中島 誠	支店係 事務取扱(支店長代理)	池淵 誠志	尾原 伸明 錦織 靖	山田 貴幸	ローンセンター係 梶田 修一	融資係 事務取扱(課長)	飯塚 賢治 錦織 陽子
原 紀行	高橋 貴久(新規採用)	野村 由希			和田 裕一 岡 慶彦	金築 友美		岡 佳代	杉谷 美香 北村 徹	三加茂美和子 松浦 貴史	渡部 友紀	仁田 孝	深津 勝司		馬庭 敦子	
塩野 泰之	永瀬 正敏(新規採用)	藤江 慶子	昌子真友子	内田 智子	内田 悠貴	内田 悠貴	平野 直俊	藤江 理恵	古志 達郎	岡田 美季	富岡 裕之	柳樂 倫子	福間 綾夏	齋藤 雅明	玉木 紫折	片寄 泰行
		上野真里菜	小松原雄太	原 直子	矢野知香子	矢野知香子	黒田 裕子	池田 直紀	池田 明弘	和田 沙希	黒田 雅人	黒田 雅人	池田千加子	池田千加子	今岡 健司	須田 紗織
		高橋 知代	三宅 泰子	高木 桃子	高木 桃子	高木 桃子	青木 裕子	青木 裕子	中浜 章子	原 智子	高橋 美香	村尾 恵美	津田 和子	津田 和子	村上 曇子	井上 靖子
			柳楽 裕美		岩谷 宏美	岩谷 宏美			児玉 智子			山根 祐美	河原 裕子	河原 裕子	三代恵美子	足立 絵美
												須田 裕子	奥井可奈子	奥井可奈子	堀 尚代	
												高田 美帆				

※平成29年4月1日から「代理」の呼称については「補佐」に「J」Aしませねとして統一することになりました。

さあ、安全で便利な新しいコンロで 春を楽しみませんか?

キッチン美しく彩るデザイン



ガスのパワーで おいしく 早く 便利に



グリルが大進化



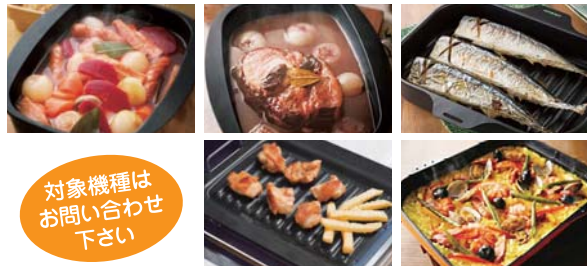
リンナイ『ココット』 パロマ『ラ・クック』 ノーリツ『キャセロール』

家族も驚く料理が簡単に!
しかもグリル庫内が汚れず
お手入れ楽々



魚を5回焼いたグリル庫内比較

お料理の後はこれを洗うだけでOK



対象機種は
お問い合わせ
下さい

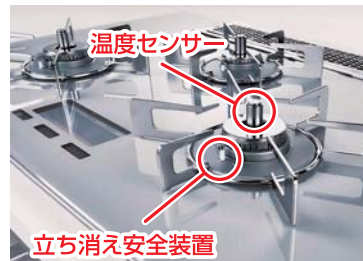
ノンフライ料理もOK

お手入れカンタン! サッと拭くだけ



煮こぼれも中に入りません

イマドキのコンロは安心が いっぱい



- 温度センサー
- 消し忘れ防止装置
- 立ち消え安全装置
- 調理油過熱防止装置
- 自動温度調節機能
- 他

購入されると 今なら
おさいふカードポイント5倍!

お得なリースも
益々大充実

リース料
ビルトインコンロ 月1,500円(税別)~
テーブルコンロ 1,000円(税別)/月~

資金課から

TEL 73-9609

予告版 JAの定期積金で行く

卒業記念

『東京夢紀行』のご案内

東京ディズニーランドと東京都内観光3日間

今年度は小学校4・5・6年生を対象として募集します

ご旅行出発日 平成30年3月下旬 (予定)

ご旅行代金 83,800円 (概算)

- 添乗員:同行します。
- 食事条件:朝2回、昼2回、夕2回(弁当含む)
- 利用予定ホテル:ホテルモントレ半蔵門または同等クラス

- (申込金5,000円を除いた旅行代金は定期積金満期金で精算いたします)
- 利用航空会社:JAL(日本航空)
- 輸送機関:JR、新幹線のぞみ号(普通車指定席)
- 各料金の改定により旅行代金は変更となる場合があります

★ご旅程表(予定)

	行	程	◎入場観光 ○下車観光 △車窓観光	食 事	宿 泊 地
1	出雲縁結び空港 7:30~8:00 (昼食)	JAL便 羽田空港 9:00~9:30 バス ◎お台場(フジテレビ) ◎上野動物園 ホテル(泊) 17:30		朝:× 昼:○ 夕:○	都内ホテル (洋室利用)
2	ホテル 8:00 ホテル(泊) 18:00	◎東京ディズニーランド バスポート券付・昼食自由食		朝:○ 昼:× 夕:○	都内ホテル (洋室利用)
3	ホテル 8:30	◎東京タワー 東京駅 12:00~12:30 (弁当)のぞみ 岡山駅 15:30~16:00 貸切バス	JALしまね斐川地区本部 19:00~19:30	朝:○ 昼:弁 夕:×	

交通機関等の都合により一部日程が変更になる場合があります。
当旅行につきましては、お子様のみで参加可能な方を対象とします。(但し、添乗員が同行いたします)
集合・解散地及び時刻につきましては後日改めてお知らせ致します。

■当旅行につきましては、株農協観光より予告版としてご案内させていただきますが旅行の実施
については、実施2ヶ月前に再度、貯金加入者の方へご案内いたします。ご旅行に参加される方
は、正式書面を確認後、株農協観光と募集型企画旅行契約を締結することとなります。

旅行に関するお問い合わせは

旅行企画・実施 NOKYO TOURIST CORPORATION
一般社団法人日本旅行業協会 正会員 観光庁長官登録旅行業第939号
株式会社 農協観光 出雲営業支店
島根県出雲市今市町 87
総合旅行業務取扱管理者:三宅 和剛
☎(0853) 21-3305 FAX (0853) 24-3011

積立のご案内

6年生対象 平成30年3月実施

毎月掛金	10回(5月スタート)	9回(6月スタート)	8回(7月スタート)	7回(8月スタート)	6回(9月スタート)
30,000	300,000	270,000	240,000	210,000	180,000
20,000	200,000	180,000	160,000	140,000	120,000

※小学4年生以上を対象として募集を行います。
(旅行は6年生の卒業時に実施)

5年生対象 平成31年3月実施(料金に変更になる場合があります。)

毎月掛金	22回(5月スタート)	21回(6月スタート)	20回(7月スタート)	19回(8月スタート)	18回(9月スタート)	17回(10月スタート)	16回(11月スタート)
20,000	440,000	420,000	400,000	380,000	360,000	340,000	320,000
10,000	220,000	210,000	200,000	190,000	180,000	170,000	160,000

4年生対象 平成32年3月実施(料金に変更になる場合があります。)

毎月掛金	34回(5月スタート)	33回(6月スタート)	32回(7月スタート)	31回(8月スタート)	30回(9月スタート)	29回(10月スタート)	28回(11月スタート)
20,000	680,000	660,000	640,000	620,000	600,000	580,000	560,000
10,000	340,000	330,000	320,000	310,000	300,000	290,000	280,000

○積金表は、給付補てん金を含んでおりません。

○積金の満期日は、旅行実施月に満期になるように設定させていただきます。

○満期後、お客様のご希望により、株農協観光が旅行企画・実施する「東京夢旅行」の旅行代金に充当させることが出来ます。なお、お客様のご都合により、当該旅行への不参加の場合は、満期金全額をお客様にお受取りいただけます。

★卒業記念にディズニーランドや都内観光などを満喫するチャンス。

★積立方式は各通りあります。

★小学4年生以上対象。

当定期積金のお問い合わせは

JALしまね 斐川地区本部
資金課 TEL0853-73-9609

現金自動化機器(ATM)稼働休止について

この度、新川中央店と荘原支店に新現金自動化機器(ATM)を設置することになりました。新ATM設置にあたり、事前の作業が必要となります。その作業のためATMを一時休止させていただきますので、お知らせ致します。

なお、他の斐川地区本部内ATMにつきましては、右記日時は平常通り稼働しておりますのでそちらのATMをご利用下さい。

大変ご不便をお掛け致しますが、何卒ご理解とご協力を賜りますようお願い申し上げます。

稼働休止日・休止時間

- (新川中央店)
●平成29年4月26日(水)
8:45~14:00
- (荘原支店)
●平成29年4月27日(木)
8:45~14:00

自動車工場から

今月の特選車

TEL 73-9627



スズキ エブリワゴン

初度登録 H16年5月
 走行キロ 54,936km
 車体色 シルバー
 AT 2WD AC PS CDチューナー

車検整備付
 車両本体価格 **650,000**円 (税込) (諸費用別)

ダイハツ ハイゼットトラック

初度登録 H23年12月
 走行キロ 8,387km
 車体色 ホワイト
 AT 4WD AC PS ラジオ

車検整備付
 車両本体価格 **880,000**円 (税込) (諸費用別)



担当 山根、中浜、古瀬

営農第二課から

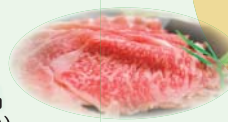
TEL 73-9617

ひかわの恵みシールを集めてドシドシ応募しよう!!

ひかわの恵み



- 【期 間】** 平成29年7月31日(月) 到着分有効
- 【取 扱 店】** 出雲市内の大型店を中心に実施しています。
- 【対象商品】** 斐川町産『ひかわの恵み』シールが貼ってある商品
 (いちご・大玉トマト・ミニトマト・白ねぎ・いんげん・にがうり)
- 【当選内容】** しまね和牛肉、よい食工房ギフトセットを合計10名様にプレゼントします。
- 【応募方法】** 対象商品の『ひかわの恵み』シールを応募ハガキ又は官製ハガキに貼って応募ください。
- 【応募先】** 〒699-0641 出雲市斐川町美南1329
 JAしまね斐川施設野菜組合事務局「フレッシュ安心プレゼント」係行
- 【応募単位】** シール5枚で一口
- 【当選発表】** 5月と7月末締切で抽選し、当選者の発表は発送をもってかえさせていただきます。
- お問い合わせ** 営農第二課 TEL 73-9617



※写真はイメージです

ひかわの恵み
 フレッシュ
 安心プレゼント
 キャンペーン実施中

グリーンセンターから

TEL 73-9070

野菜等出荷者協議会新規会員説明会

- と き** 平成29年4月20日(木) 14:00~
- と ころ** JA斐川地区本部 営農総合センター
- 内 容** ・出荷者協議会の会員になるためには
 ・活動内容についての説明



皆さんお気軽に
 ご参加ください!!

♪ 24時間いつでもあなたのそばに♪

介護福祉だより

お問い合わせ

介護センター ☎73-9635 デイサービスセンターつつじ園 ☎73-7314

「ひな祭り会」 デイサービスセンターつつじ園

つつじ園では、三月八日から三日間、「ひな祭り会」を行いました。午前中は、利用者の皆さんそれぞれに、ご自分の顔写真付きの雛人形を手作りしていただきました。ひな壇飾りの前で、沢山の笑顔の写りが撮れました。

午後からは、運試しの「サイコロゲーム」を行い、優勝・準優勝チームには景品をプレゼントしました。景品をかけたゲームに、笑いあり、涙ありで大いに盛り上がりました。

ゲームに汗をかき、その後は「つつじ喫茶」を開店し、飲み物やお菓子など、お好きな物を選んで召し上がっていただきました。皆さん「美味しいね!」「喫茶店みたいだね!」「おかわり!」と会話が弾んでいました。いつもと違うつつじ園の雰囲気、皆さんに楽しんでいただけた。



まごころデイサービス

まごころデイサービスの二月は、大東町の河津桜を見に出掛けました。当日はあいにくの曇り空で肌寒く、桜もまだ五分咲きでしたが、色鮮やかな桜並木はともに見応えがありました。「きれいだねえ。また来年も見たいね」と、桜の木の下でお茶を飲みながら、春を満喫しました。



マイベストショット



斐川公園を訪れた際に、雪に覆われた梅園を見ました。白銀静寂の中にさらに香りを発する紅梅に、思わずシャッターをきりました。

投稿者 田高 一成さん (町内勤務)



タイトル「雪下紅梅」

「マイベストショット」にあなたの撮った写真を掲載してみませんか?

応募先 JALまね斐川地区本部 組織広報課
〒699-0593 出雲市斐川町莊原2172-3番地
☎73-9605 Eメール: kouhou.hik@ja-shimane.gr.jp

JA 女性部 通信

女性の元気でいきいきJA



*親睦を深めました



3月9日にふれあい研修をおこない73名の参加がありました。2台のバスに分かれて、広島ベイクルーズ「銀河」でランチクルーズと宮島散策に出発しました。

ランチクルーズでは、おいしい料理をいただきながらゆっくりと広島港から宮島港まで乗船しました。スタッフ

の方が航路や見どころを説明して下さい、窓からの眺めは最高でした。また、100年以上前のオルゴールと蓄音機が併用されたものがあり、実際にオルゴールを聞かせていただきました。当日広島へ向う途中には雪もあり、肌寒く感じることもありましたが、広島は天気も良く宮島を散策する事ができました。

日頃は、仕事や家事に追われている皆さんも、ゆったりとした時間が過ごせたいと思います。沢山の方に参加していただき親睦を深めることが出来ました。

JA 女性部 活動予定

新規加入 大歓迎!!
待ちよ〜よ!

4月17日(月)	パッチワークグループ	別館料理教室	20:00~
4月20日(木)	手芸グループ	宮農センター会議室	9:00~
4月26日(水)	ひまわりグループ	別館料理教室	9:00~
4月27日(木)	書道グループ	伊波野支店会議室	9:30~
4月27日(木)	女性倶楽部ソレイユ	アクティーひかわ	10:00~
5月1日(月)	絵てがみグループ	別館料理教室	13:30~
5月9日(火)	ちぎり絵グループ	別館料理教室	9:30~
5月10日(水)	いきいきグループ	生活課2階会議室	10:00~
5月18日(木)	手芸グループ	宮農センター会議	9:00~



く、1時間ほどで仕上がりました。

参加したみなさんは、「豪華に見えるけど短時間で出来る」「家でも簡単に作れそう」と話しておられました。



3月8日、料理工房創の店主、周藤明美さんを講師に招き、魚のさばき方教室が開かれました。簡単に作れておいしい、ただ料理のこつと題し、今回は「いか飯」をメインに合計4品をわかりやすく丁寧に教えて頂きました。皆さんの手際がよ

簡単に作れておいしい料理

JAひかわ女性大学

JA HIKAWA Women College

Spice

スパイス



ウィル給油所から

TEL 73-9626

ガラスコート を吹き付けろ! 最強ガラス系コート

洗車機初のガラス系コート

タイヤラコート

プレミアム

洗車機搭載コーティングで初めて、
ガラス系特殊樹脂を採用。今までの
コーティング剤ではかなわなかった
高品位な輝きと滑りのよい水弾きを
実現します。



「澄み渡るボディへ」
ピュア艶

「ほとぼしる水玉」
滑水性

「紫外線を防ぐ」
耐候性

「汚れ落ちスムーズ」
防汚性



JA SS

JAしまね ウィル給油所

出雲市斐川町荘原 100-2 TEL 0853-73-9626



各支店から

共済普及担当者紹介

「ひと・いえ・くるま」の保障のことなら私たちにお任せください。

各支店の共済普及係です。

皆さまによりよい情報をご提供します。

お気軽に支店窓口へご相談ください。

庄原支店



中島 誠

杉谷美香

北村 徹

古志達郎



出西支店



黒田裕子

平野直俊

伊波野支店



和田裕二

岡 慶彦

斐川中部支店



小松原雄太

江角睦央

北村和之

出東支店



原 知嗣

大国満瑠

お問い合わせ

庄原支店 ☎72-0049

出西支店 ☎72-0445

伊波野支店 ☎72-0805

斐川中部支店 ☎72-0249

新川中央店 ☎72-1886

出東支店 ☎62-2826

詳しくは、お近くの各支店までお問い合わせください。



ナスは 栄養診断による管理で 収量が倍増

板木技術士事務所 ● 板木利隆

漬けてよし煮てよし、焼いたり揚げ物、生食にと、ナスは大変使い向きの広い野菜。干しナス、焼きナスにすれば長く保存ができることも分かり、いっそう魅力を高めました。

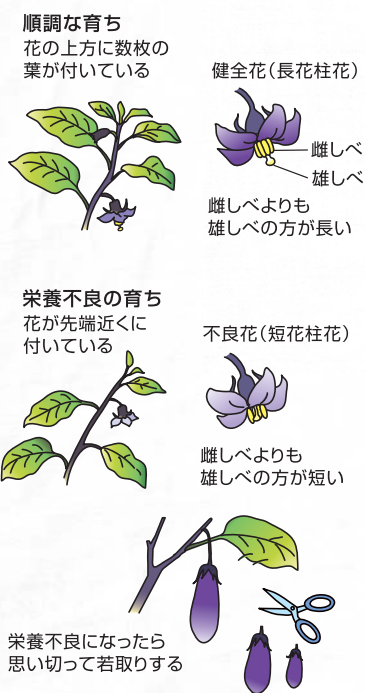
高温好みなので、強い日差しを受けると紫黒で形の良い果実が連続して収穫でき、大いに食卓をにぎわせますが、次第に株の勢いが弱まり、実止まり悪く、取れなくなり、品質も低下してきます。

これはいわゆる「なり疲れ」で生育が不調になってきたからです。

私たちが、お互いに人の顔色やしぐさを見れば健康状態を推測できるように、ナスの健康状態も、葉色や草姿、花などをよく観察すれば容易に栄養状態を診断することができるのです。

その一番のバロメーターは、図のように花の付く位置

と花の形、葉や花の大きさと色具合です。特に花の中を見て、雌しべが雄しべより短い「短花柱花」は、ほとんど落ちてしまい実止まりしません。健全な場合は、花の開いた先に4~5枚の葉が開いていますが、栄養不良株では1~2枚しかない状態になります。畑全面を見渡して花がよく見える状態は、栄養不良と



いってもよいのです。

対策としては、まず果実を若取りして株の果実負担を軽くしてやることです。そして追肥で栄養を補給し堅くなった通路付近の、根が伸びる先の方にくわを入れ、軽く耕し通気を図り、乾いていたら灌水(かんすい)や敷きわらをして、吸肥をしやすくしてやることです。

こうすると数日を経ずして草勢に回復の兆しが表れ、健全な「長花柱花」が多く咲くようになり、茎葉もしっかりして、上方の葉の枚数も増え、よく実止まり、果実の太りも早まり、色つやの良い果実がたくさん取れるようになってきます。

「なり疲れ」は、ナスの一生の中に3~5回現れることが分かっているので、常に観察を怠らず、早めに発見、対処して軽減するようにしてください。収量の倍増、品質の向上は必ず達成できます。

もう一つ、生育盛りに入り茎葉が込み過ぎると、日射不足のため果実の色づきが悪くなり、病害虫も発生しやすくなります。その対策として、果実に木漏れ日が当たるぐらいに、余分な葉を摘み取ったり、枝を整理することも大切な手立てとなります。

※関東南部以西の平たん地を基準に記事を作成しています。

タテのカギ



- ② 起立、礼、――
- ⑤ 手紙のこと。お――をありがとう
- ⑦ 花などで作られたハワイの首飾り
- ⑧ 漢字などに付ける振り仮名
- ⑨ 食材を切るときに置きます
- ⑪ ――に決めず、慎重に考えたい
- ⑫ 「おやつは冷蔵庫の中」「洗濯物入れておいて」のようなメモ
- ⑭ とげのある美しい花
- ⑯ 雄鹿には枝分かれした物が生えます
- ⑰ バジルやタイム、ミントなど
- ⑱ 酔っぱらってあちらへフラフラ、こちらへヨロヨロ

ヨコのカギ



- ① 青く光るイカ。富山湾の名物です
- ② 積もれば山となります
- ③ 鮮やかな赤のこと
- ④ 徳川家康は――大将軍に任ぜられました
- ⑥ スペアともいいます
- ⑨ 長年掛けた保険が――を迎えた
- ⑩ 七福神が乗っています
- ⑪ 焼きそばやたこ焼きに掛けます
- ⑬ 美空ひばりのヒット曲『東京――』
- ⑭ カウンターのある洋風酒場
- ⑯ 川を渡るために架けます

二重マスの文字を A ~ E の順に並べてできる言葉は何でしょうか？

1	5	8		12		17
			E			
	6			13	15	C
2			11			
		9				
			B			
3	7				16	
4				14		
		10			A	

答え

A	B	C	D	E
---	---	---	---	---

応募要項

- 応募方法 ハガキに、答え、住所、氏名、年齢、電話番号、本誌に関するご意見・ご感想を記入して、下記宛先にお送りください。
- 賞品 正解者の中から抽選で地区本部毎に5名の方に「JA商品券」をお贈りします。
- 当選者発表 賞品の発送をもってかえさせていただきます。
- 宛先・締切 〒699-0593 出雲市斐川町荘原2172-3
JAしまね 斐川地区本部 組織広報課 「クイズ」係
平成29年5月5日（金）（当日消印有効）

◆先月号の答え◆ 「クロツカス」

シ	ロ	ザ	ケ	コ	ゴ
バ	ケ	ツ	オ	ク	バ
イ	コ	シ	ラ	ン	
	カ	ク	カ	ジ	ク
ソ	ラ	ク	ウ	ア	
ウ	ス	ビ	ス	ケ	イ
ジ	ミ	ス	イ	ツ	チ

・お預かりした個人情報、プレゼントの抽選・発送以外の目的で利用することはございません。

適度な飲酒

- ★ **休肝日を作る**
普段から週に2日は休肝日を作って肝臓を休めるようにしましょう。飲み過ぎた日以降は、食事摂取エネルギーや飲酒量も抑える努力をするといいですね。
 - ★ **入浴前、運動前に飲酒しない**
飲酒をしてから入浴や、運動をすると「不整脈」や血圧変動が起きやすくなります。
 - ★ **空腹の状態では飲酒するとアルコールの血中濃度が早く上昇し、悪酔いしやすくなります。まずは、何か食べながら飲酒しましょう。**
 - ★ **すきつ腹で飲酒しない**
また、低カロリー・高タンパク質な枝豆・冷やっこなどの大豆製品もおすすです。
 - ★ **つまみのポイント**
お酒とともに濃い味付けのおつまみや高カロリーな食事になりがちです。
シーザーサラダ・塩分1.9g ↓ 豆腐サラダ・塩分1.3g
鳥のからあげ・塩分2.7g ↓ 串の盛り合わせ・塩分2.3g
などに変更するだけで、エネルギー量も塩分量も抑えられます。
- お酒は、昔から「酒は百薬の長」といわれるように、適切な量を守れば、血行を促進し緊張感を和らげ体に良い働きをもたらすことができます。
厚生労働省では「節度ある適切な飲酒量」を一日平均純アルコール量で20g程度としています。お酒の種類によっても含まれるアルコール量は異なるので一概にはいえませんが、だいたいビール中瓶（5%）1本、日本酒（15%）1合、赤ワイン（12%）グラス2杯、焼酎（25%）半合くらいです。
アルコールの摂り過ぎは、肝臓に負担をかけ肝臓病を引き起こすことになり、また長期間の多量飲酒は高血圧になりやすく「脳卒中」のリスクが高まるので要注意です。これから歓迎会・送迎会・お花見とお酒を飲む機会が増える季節です。飲み方やおつまみについて、次の工夫や注意をして「楽しいお酒」を飲みましょう。

理事会情報 (3月6日開催)

協議事項

- ① 平成29年2月9～12日の寒波による農業被害状況報告と対策(案)について
- ② 平成28年度JAしまね農業振興支援事業 第5回(2月)申請について
- ③ 酪農ヘルパー事業の進め方について
- ④ 県央地区畜産総合センターの収支計画の変更と地区本部損益配賦について
- ⑤ 簡易ガス事業の保安業務規程の設定について
- ⑥ 葬祭関係規程の一部改正について
- ⑦ 大口貸出金の承認について
- ⑧ 貸出金償却及び利息損害金減免について
- ⑨ 組合と理事との取引(契約)の承認について
- ⑩ JA全国監査機構による期中改善指示事項(期中監査)に対する回答について
- ⑪ 島根県常例検査書の回答について
- ⑫ 職制規程の一部改正について
- ⑬ 西いわみ地区本部関連会社と外部出資先の合併について
- ⑭ 島根中酪の会社化に伴う農林中金の出資金の譲受について
- ⑮ 第3回通常総代会の実施および功労者表彰について
- ⑯ 総代選挙の実施について
- ⑰ JAしまね運営にかかる調査・研究・検討について
- ⑱ 係長職の統一運用と新人事制度におけるスタッフ管理職の呼称について
- ⑲ 新退職金制度の導入延期について
- ⑳ 平成29年度内部監査計画について
- ㉑ その他

報告事項

- ① 農業災害復興対策支援事業の実施(県の発動がない災害の場合)について
- ② 県域担い手サポート事業に係る取り組み状況について
- ③ 島根県農業士会連絡協議会との意見交換会について
- ④ 春の農作業安全確認運動について
- ⑤ 島根米の機能面からの普及拡大対策の実施について
- ⑥ 園芸重点5品目の進捗状況について
- ⑦ 米穀園芸情勢について
- ⑧ 平成29年度各種共進会・共励会の開催について
- ⑨ 畜産情勢について
- ⑩ JA全農自己改革(案)に係る報道について
- ⑪ 平成28年度雪害対策資金の対応について
- ⑫ 貸出金償却及び利息損害金減免について
- ⑬ 組合と理事との取引(契約)の報告について
- ⑭ 平成29年1月末月次決算報告について
- ⑮ 株式会社島根ワイナリーの新社の発行について
- ⑯ 共済事務センター設置にかかる経費について
- ⑰ JAグリーンおおだ店舗システム更新にかかる開発計画について
- ⑱ 監査(第3四半期)報告書について
- ⑲ その他

知って納得JA

—協同組合の力—

Q 「JAの自己改革」って何をやるの?

A 組合員の力を結集して、日本の豊かな食と農、地域を次世代へつなげるための取り組みを加速します。

JAは、「食と農を基軸として地域に根ざした協同組合」として、地域農業の発展と地域住民のより良い暮らしを実現するため、さまざまな事業や活動を行ってきました。「JAの自己改革」は従来の事業や活動を、農業者や地域住民の夢や願いに沿ってつなぎ合わせた上で組み立て直し、農業のさらなる成長と地域の活性化を盛り上げていくものです。

改革の実現に向け、JAは組合員や地域住民と徹底的に話し合っていきます。議論を通じて互いを高め合い、行動することで、日本の豊かな食と農、地域を次世代へつなぐ取り組みを、より進めていきましょう。

(監修=広島大学 助教 小林元)

JAグループウェブサイトでは、JAグループの自己改革の取り組みを紹介しています。

JAグループの自己改革の取り組み

検索



耕そう、大地と地域の暮らし。

JALしまねで

格安スマホ

家計の
大幅節約!!

さらに今なら
5/31(水)
までに

JALしまねホームページより
OCN契約番号を教えて
いただいた方全員に
おさいふカードポイント

3,000ポイント
プレゼント!!



インターネットで、「JALしまね スマホ」を検索してください



お申し込みはJALしまねのホームページから

<http://ja-shimane.jp/smartphone/>

ご質問
お問合せ

生活事業部 店舗生活課
☎0853-25-8907

くまびき地区本部
生活福祉部 生活総合課
☎0852-55-3040

やすぎ地区本部 生活燃料課
☎0854-28-7200

隠岐どうぜん地区本部 経済部
☎08514-7-8005

斐川地区本部 生活部 生活課
☎0853-73-9622

島根おち地区本部
生活部 総合生活課
☎0855-95-3601

西いわみ地区本部
営農経済部 経済課
☎0856-23-0933

隠岐地区本部 経済部
☎08512-2-1133

出雲地区本部
生活部生活用品課
☎0853-21-6058

石見銀山地区本部 生活典礼課
☎0854-84-9071

いわみ中央地区本部
営農経済部 経済企画課
☎0855-22-8823

有限会社 サンコープ雲南
生活課
☎0854-45-3336



県内各地のJA特産品と交換できる

総合ポイントカード
「おさいふカード」

交換商品カタログが
新しくなりました!

家の光図書との
交換もできます!

家の光図書

1,000ポイント

園芸や料理、趣味、
健康など暮らしに
役立つ発見が
いっぱいです。

- 家庭でできるおいしい
イチゴづくり12か月
- 朝漬けて、夜すぐ食べられる
手間なし漬けおさしんぴ
- こんなときどうする?暮らし上手のお手本帖 等



1,500ポイント

- 季節の保存食
- 散歩でよく見る花図鑑
- はじめてでもおいしい
作れる和食永久保存レシビ 等



(掲載書籍は一例です)

「おさいふカード」のポイントには有効期限がございます。

平成27年中に付与された「おさいふカードポイント」の有効期限が
平成29年12月31日 となっております。対象となるポイントは、
店頭端末、支店等でご確認いただけます。

お早めにご利用ください。



JA店舗などで使える、お買物券と
交換いただけます



ラピタなどでのお買い物代金
としてご利用いただけます

おさいふカード
会員募集中!

●お問合せ先

JALしまね

総合ポイントカード
全般のお問い合わせ

0120-031-207

おさいふオーナー

しまねうれしぴ

料理研究家 土井小百合

春野菜、たけのこのことツナのちらし寿司

たけのこの美味しい時期ですね。たけのこのジャキジャキした食感とツナのまろやかさが混ぜた子供たちも大好きな味のお寿司です。

春野菜とツナのちらし寿司
しまねの春ぞちらし寿司



●材料 (4人分)

米……………	2合	だし汁……	1/4カップ (50cc)
① 米酢……………	大さじ2	砂糖……………	大さじ1
② 砂糖……………	小さじ2	みりん……………	大さじ1
③ 塩……………	小さじ1/3	しょうゆ……………	大さじ1/2
ゆでたけのこ……………	1本	卵……………	1個
ツナ缶 小……………	1/2缶	④ 砂糖……………	少々
		塩……………	少々
		あすっこ……………	1/5束

●作り方

- ① ①の寿司酢を鍋に入れざっと火にかける
- ② たけのこは穂先をくし形切り、残りはあらみじん切りにする
- ③ 鍋に②とたけのこの穂先を入れ2分煮て取り出し、あらみじん切りにしたたけのこを入れ火にかけ沸騰したら油を軽く切ったツナ缶を入れ煮汁がなくなるまで煮詰める
- ④ ③を混ぜ合わせ、いり卵を作る
- ⑤ あすっこはサツとゆでて2cmに切る
- ⑥ 炊き上がったごはん①の寿司酢を混ぜ、③、④、⑤を混ぜる
- ⑦ 桜の塩漬けを好みにより飾る

☆具はこの他、鮭、きゅうり、人参、パプリカ、鶏そぼろ、アスパラ、ブロッコリーなど入れられます

PROFILE プロフィール

企業へのレシピ提案、商品開発、飲食店コンサル、新店舗プロデュース、セミナー企画。

CONCEPT コンセプト

食べたもので体は出来ています。「食」を楽しみ、「キレイ」をかなえる。そんなレシピを、料理研究家・管理栄養士という専門的な視点からお届けしていきます。また、管理栄養士として正しいダイエット方法や、生活習慣病(メタボリック、糖尿病、高血圧など) 乳児栄養、介護食も栄養指導し心と体に美味しいレシピを提案します。「食育」が楽しいイベントだけにならないように、食や生活を通じて、子どもの世代から高齢まで元気でいられる食習慣を大切にしながら皆様の健康に貢献できる会社でありたいと思っています。神話の国からいろいろなご縁を結びながらお手伝いさせていただきます。



料理研究家
フードプロデューサー

土井 小百合
Sayuri Doi

食結企画 代表
しよくむすび



松江栄養調理専門学校非常勤講師
NHKきょうの健康出演
タニタ食堂コラボレシピ提供
NHK今日の料理2年連続お弁当部門入選

保有資格/管理栄養士・食育実践指導士・特定検診指導・フードコーディネーター
きざし酒師・日本酒アドバイザー・野菜ソムリエアワード受賞ソムリエ
介護食士1級・さかな丸ごと食育養成講師

JAバンクをご利用のお客さまへ

ATMなどのサービスを一時休止させていただきます。

いつもJAバンクをご利用いただきありがとうございます。
このたびJAバンクの全国統一電算システムの更改にもない、誠に勝手ながらATM・JAネットバンク等のサービスを一時休止させていただきます。
ご不便をおかけしますが、何卒ご理解とご協力を賜りますようお願い申し上げます。

5月 4日(木祝) / 20日(土)

現金のお引き出しはお早めに

休止期間中は現金のお引き出しができませんので、あらかじめ現金をお引き出しいただく等のご準備をお願い申し上げます。

※JA・店舗・ATM・提携金融機関によっては、ご利用可能日、ご利用可能時間およびご利用可能サービスが異なるため、上記スケジュール以外にもサービスをご利用いただけない場合がございます。詳しくは、JA窓口・ホームページ等でご確認ください。

JAバンク ホームページ <http://www.jabank.org/>

表紙紹介

表紙のイラストは野々村 直通 (ののむらなのおみち) 先生に描いていただいています。

今月の表紙は、浜田市三隅町にある「三隅大桜(みすみおおびらざくら)」です。昭和10年に国の天然記念物に指定されており、樹齢はおよそ660年と伝えられています。樹高17m、東西枝張24m、南北枝張27mという鳥根県でもトップクラスの巨木で、春には県内外から多くの人が花見に訪れます。

編集後記

今月号から新たな企画を2つ始めました。1つ目は「知って納得JA」と題して、改めてJAについて知っていただくための内容としています。2つ目は、松江市在住の料理研究家である土井小百合先生による、地元農産品を使った旬の料理レシピです。引き続き「JAしまねびより」をよろしく願いいたします。(藤)

【今月の表紙の原画】

レイアウトの都合により表紙のイラストは原画の一部表示となっています。原画の全体は次のとおりです。

